

木 材 需 給 情 報

☆☆☆ 平成31年4月分確報 ☆☆☆

1	製材工場動態調査	1
	・製材出荷量は前年同月を下回った(エゾマツ・トドマツ98.4%、カラマツ93.2%、広葉樹82.3%)	
2	木材チップ工場動態調査	3
	・広葉樹の製品出荷量は、前年同月を上回った。(カラマツ以外の針葉樹91.6%、カラマツ99.1%、広葉樹101.7%)	
3	合単板工場動態調査	4
	・普通合板の出荷量は前年同月を下回った。	
4	新設住宅着工戸数(国土交通省「住宅着工統計」平成31年4月)	5
	・新設住宅着工戸数の前年同月比は、木造で86.1%、非木造で80.7%、全戸数で83.5%だった。	
5	主な木材・木製品の輸出入実績(財務省「貿易統計」平成31年4月)	6
	・丸太、チップの輸入量が前年同月を上回った。	

北海道水産林務部林務局 林業木材課 流通加工グループ

〒060-8588 北海道札幌市中央区北3条西6丁目

TEL 011-231-4111 (内線28-573)

FAX 011-232-1294

E-mail suirin.rinmoku11f@pref.hokkaido.lg.jp

林業木材課データ

検索

1 製材工場動態調査

・製材出荷量は前年同月を下回った

(エゾマツ・トドマツ98.4%、カラマツ93.2%、広葉樹82.3%)

(単位:m3、%)

		原木消費量	原木在荷量	うち輸入	製材生産量	製材出荷量	製材									製材在荷量	維持月数	
							建築材	集成材原板	梱包・仕組板	パレット	床板原板	家具・建具材	魚箱	その他	うち移出		原木	製材
合計	H31.4	151,477	394,610	13,336	71,037	67,888	18,282	5,379	26,583	13,233	327	555	311	3,218	41,164	57,359	2.6	0.8
	H31.4からの累計	151,477	-	-	71,037	67,888	18,282	5,379	26,583	13,233	327	555	311	3,218	41,164	-	-	-
	前年同月比	95.8	114.5	92.0	95.5	94.3	96.6	85.4	90.5	108.7	66.6	77.8	109.5	86.4	99.2	98.8	-	-
	前年同月累計比	95.8	-	-	95.5	94.3	96.6	85.4	90.5	108.7	66.6	77.8	109.5	86.4	99.2	-	-	-
針葉樹	H31.4	145,450	371,583		68,204	65,625	17,928	5,177	*	*	*	*	*	2,469	40,799	44,684	2.6	0.7
	H31.4からの累計	145,450	-		68,204	65,625	17,928	5,177	*	*	*	*	*	2,469	40,799	-	-	-
	前年同月比	96.2	114.8		95.7	94.8	96.5	85.3	*	*	*	*	*	85.9	99.2	100.1	-	-
	前年同月累計比	96.2	-		95.7	94.8	96.5	85.3	*	*	*	*	*	85.9	99.2	-	-	-
うち エゾマツ ・ トドマツ	H31.4	60,394	156,327		28,377	27,462	16,037	836	6,292	2,083	*	*	305	1,891	10,260	32,102	2.6	1.2
	H31.4からの累計	60,394	-		28,377	27,462	16,037	836	6,292	2,083	*	*	305	1,891	10,260	-	-	-
	前年同月比	99.4	112.5		100.0	98.4	101.1	117.1	88.0	108.4	*	*	118.2	96.4	109.6	97.9	-	-
	前年同月累計比	99.4	-		100.0	98.4	101.1	117.1	88.0	108.4	*	*	118.2	96.4	109.6	-	-	-
うち カラマツ	H31.4	79,441	200,559		37,232	35,746	570	4,236	19,615	10,752	*	*	*	539	28,885	11,229	2.5	0.3
	H31.4からの累計	79,441	-		37,232	35,746	570	4,236	19,615	10,752	*	*	*	539	28,885	-	-	-
	前年同月比	94.5	116.6		93.6	93.2	85.6	80.4	90.8	109.2	*	*	*	63.5	95.6	105.5	-	-
	前年同月累計比	94.5	-		93.6	93.2	85.6	80.4	90.8	109.2	*	*	*	63.5	95.6	-	-	-
広葉樹	H31.4	6,027	23,027		2,833	2,263	354	202	*	*	*	*	*	749	365	12,675	3.8	5.6
	H31.4からの累計	6,027	-		2,833	2,263	354	202	*	*	*	*	*	749	365	-	-	-
	前年同月比	89.1	110.0		92.9	82.3	105.4	87.4	*	*	*	*	*	87.8	99.7	94.5	-	-
	前年同月累計比	89.1	-		92.9	82.3	105.4	87.4	*	*	*	*	*	87.8	99.7	-	-	-

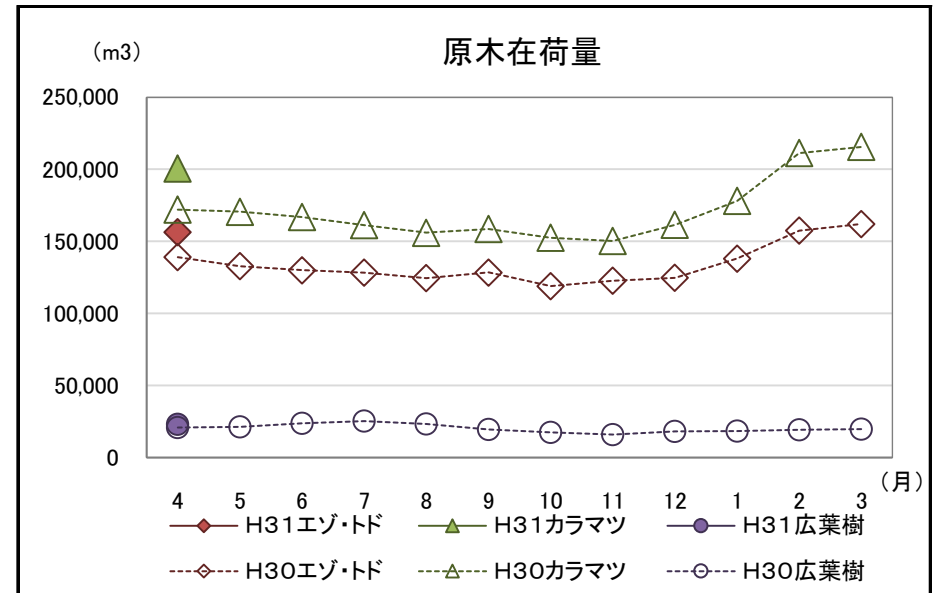
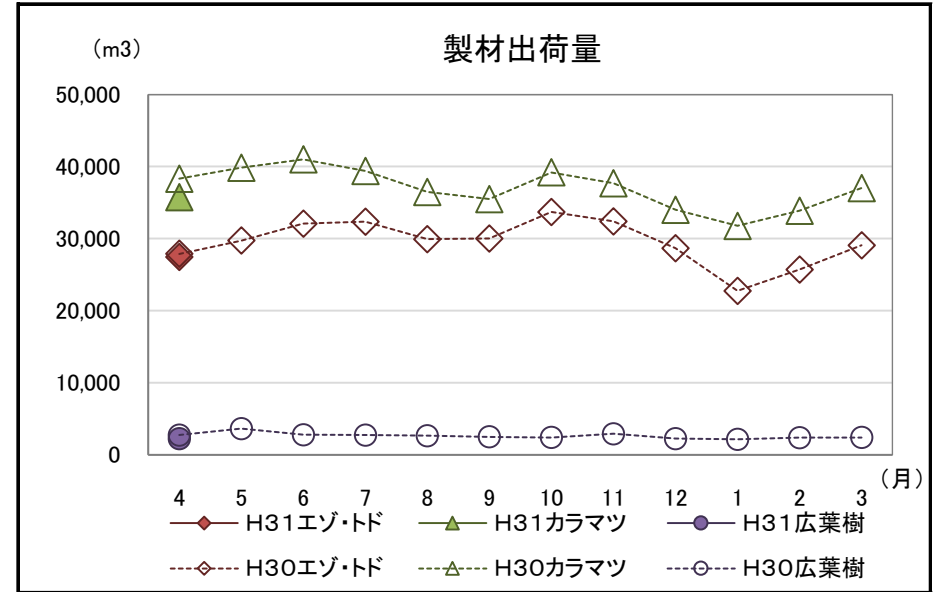
注「*」の箇所は個人又は法人その他の団体に関する秘密を保護するため、統計数値を公表しない。

北海道水産林務部林業木材課「製材・木材チップ工場動態調査」より

【参考(地域別数量)】

(単位:m3)

	原木消費量	原木在荷量	製材生産量	製材出荷量	うち移出	製材在荷量	維持月数		
							原木	製材	
エンマシ ・ マシ	渡島	4,433	9,165	2,193	2,268	773	406	2.1	0.2
	檜山	1,428	3,669	668	565	373	283	2.6	0.5
	胆振	8,706	12,566	4,472	4,252	1,543	5,661	1.4	1.3
	日高	1,669	4,626	754	799	615	315	2.8	0.4
	後志・石狩・空知	1,538	8,659	689	709	197	1,304	5.6	1.8
	上川・留萌・宗谷	13,347	38,493	6,092	5,904	2,413	7,669	2.9	1.3
	オホーツク	15,919	37,936	7,675	7,452	2,642	7,044	2.4	0.9
	根室	481	4,713	253	129	0	1,103	9.8	8.6
	釧路	5,629	8,934	2,454	2,286	0	4,343	1.6	1.9
	十勝	7,244	27,566	3,127	3,098	1,704	3,974	3.8	1.3
合計	60,394	156,327	28,377	27,462	10,260	32,102	2.6	1.2	
カラマツ	渡島・檜山	508	3,261	235	291	152	93	6.4	0.3
	胆振・日高	6,713	28,250	2,972	2,815	1,696	949	4.2	0.3
	後志・石狩・空知	1,832	4,069	766	797	498	654	2.2	0.8
	上川・留萌・宗谷	11,474	25,819	5,455	5,474	4,657	697	2.3	0.1
	オホーツク	21,472	55,985	10,421	9,765	8,440	2,657	2.6	0.3
	根室・釧路	4,974	20,670	2,312	2,318	1,700	499	4.2	0.2
	十勝	32,468	62,505	15,071	14,286	11,742	5,680	1.9	0.4
合計	79,441	200,559	37,232	35,746	28,885	11,229	2.5	0.3	
広葉樹	渡島・檜山	323	1,428	138	128	0	23	4.4	0.2
	後志・胆振・日高・石狩・空知	403	1,322	181	131	0	723	3.3	5.5
	上川・留萌・宗谷	4,197	12,879	2,020	1,670	205	10,792	3.1	6.5
	オホーツク・根室・釧路・十勝	1,104	7,398	494	334	160	1,137	6.7	3.4
合計	6,027	23,027	2,833	2,263	365	12,675	3.8	5.6	



北海道水産林務部林業木材課「製材・木材チップ工場動態調査」より

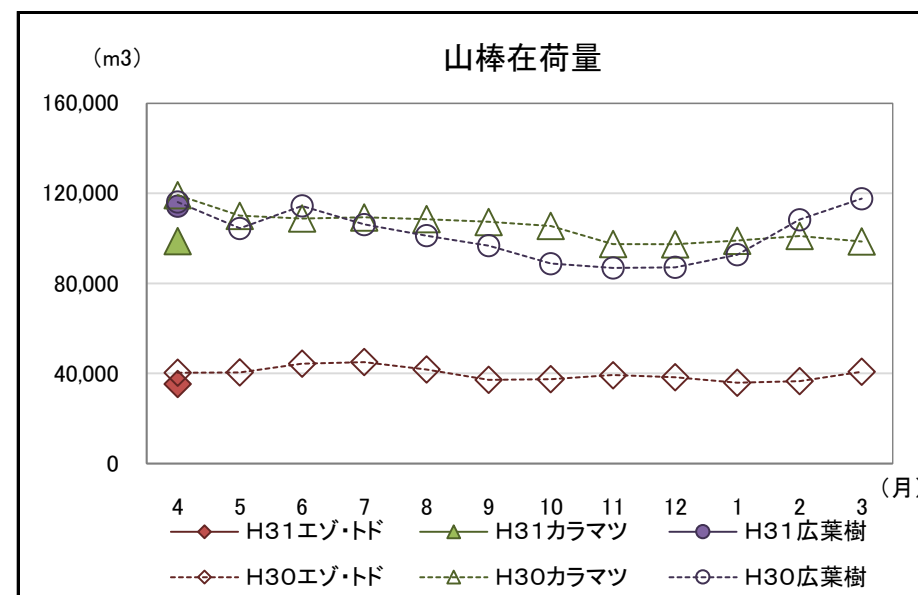
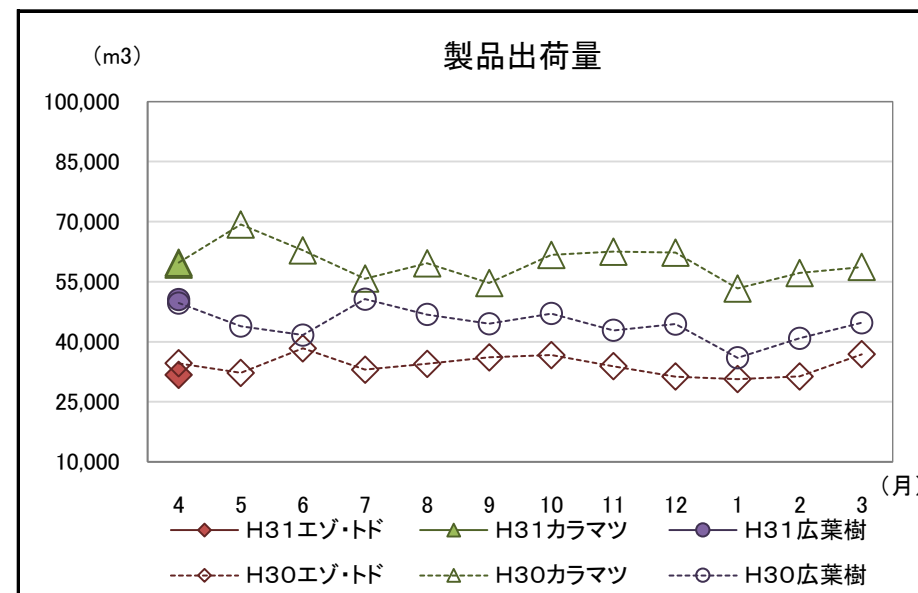
2 木材チップ工場動態調査

・広葉樹の製品出荷量は、前年同月を上回った。

(カラマツ以外の針葉樹91.6%、カラマツ99.1%、広葉樹101.7%)

(単位:m3、%)

		原料消費量		山棒在荷量	製品生産量	製品出荷量	製品在荷量	原料維持月数
			うち山棒					
合計 (針葉樹 + 広葉樹)	H31.4	140,284	85,327	248,276	141,585	141,498	366	2.9
	H31.4からの累計	140,284	85,327	-	141,585	141,498	-	-
	前年同月比	99.0	99.7	90.0	98.4	98.2	141.9	-
	前年同月累計比	99.0	99.7	-	98.4	98.2	-	-
針葉樹	H31.4	90,869	38,144	134,040	91,046	90,959	342	3.5
	H31.4からの累計	90,869	38,144	-	91,046	90,959	-	-
	前年同月比	96.9	94.6	84.0	96.6	96.4	193.2	-
	前年同月累計比	96.9	94.6	-	96.6	96.4	-	-
うち カラマツ 以外の 針葉樹	H31.4	31,655	12,687	35,297	31,844	31,708	208	2.8
	H31.4からの累計	31,655	12,687	-	31,844	31,708	-	-
	前年同月比	92.1	77.6	87.4	92.2	91.6	288.9	-
	前年同月累計比	92.1	77.6	-	92.2	91.6	-	-
うち カラマツ	H31.4	59,214	25,457	98,743	59,202	59,251	134	3.9
	H31.4からの累計	59,214	25,457	-	59,202	59,251	-	-
	前年同月比	99.7	106.2	82.8	99.2	99.1	127.6	-
	前年同月累計比	99.7	106.2	-	99.2	99.1	-	-
広葉樹	H31.4	49,415	47,183	114,236	50,539	50,539	24	2.4
	H31.4からの累計	49,415	47,183	-	50,539	50,539	-	-
	前年同月比	103.0	104.3	98.3	101.8	101.7	29.6	-
	前年同月累計比	103.0	104.3	-	101.8	101.7	-	-



北海道水産林務部林業木材課「製材・木材チップ工場動態調査」より

3 合単板工場動態調査

・普通合板の出荷量は前年同月を下回った。

(原木消費量・原木在荷量)

(単位:m3、%)

		合計	輸入材	道産材
原木消費量	H31.4	34,130	2,475	31,655
	H31.4からの累計	34,130	2,475	31,655
	前年同月比	104.0	74.0	107.4
	前年同月累計比	104.0	74.0	107.4
原木在荷量	H31.4	79,219	5,769	73,450
	前年同月比	106.0	79.2	108.9
	原木維持月数	2.3	2.3	2.3

(普通合板)

(単位:4mm換算で千m2、%)

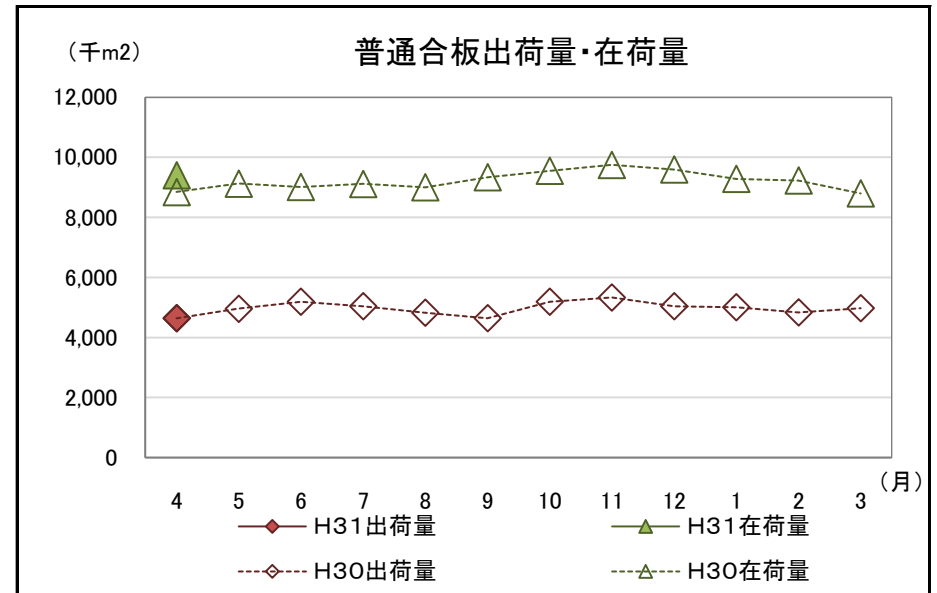
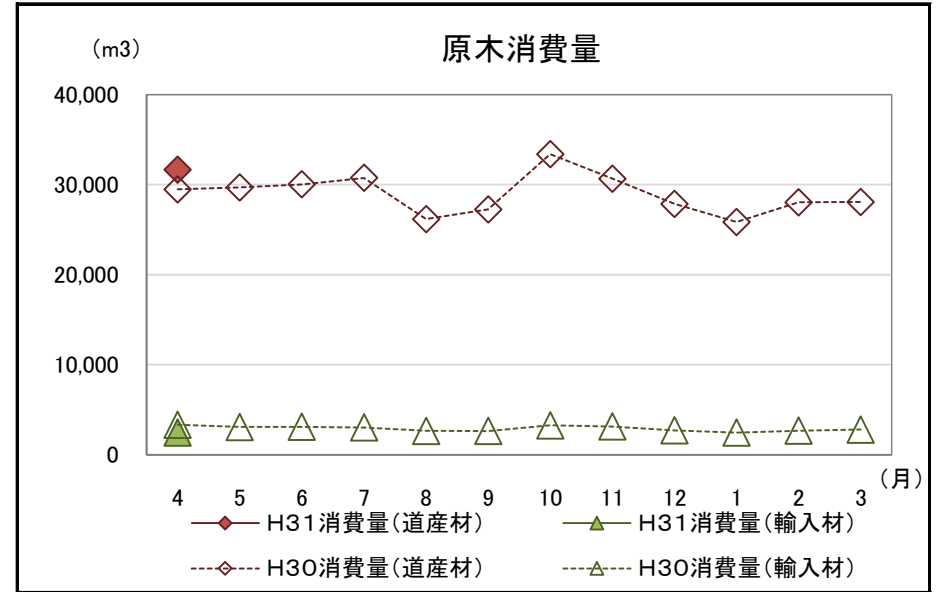
	普通合板生産量	普通合板出荷量				普通合板在荷量
		合計	道内	移出	輸出	
H31.4	5,237	4,637	1,322	3,315	0	9,397
H31.4からの累計	5,237	4,637	1,322	3,315	0	-
前年同月比	102.2	100.0	99.1	100.3	-	106.2
前年同月累計比	102.2	100.0	99.1	100.3	-	* 2

*は維持月数

(単板・特殊合板生産量)

(単位:単板1mm・合板4mm換算、千m2、%)

	単板合計	普通単板	特殊単板	特殊合板
H31.4	10,046	9,896	150	249
H31.4からの累計	10,046	9,896	150	249
前年同月比	105.6	106.6	65.2	80.1
前年同月累計比	105.6	106.6	65.2	80.1



北海道水産林務部林業木材課「合単板工場動態調査」より

4 新設住宅着工戸数

・新設住宅着工戸数の前年同月比は、木造で86.1%、非木造で80.7%、全戸数で83.5%だった。

【北海道】

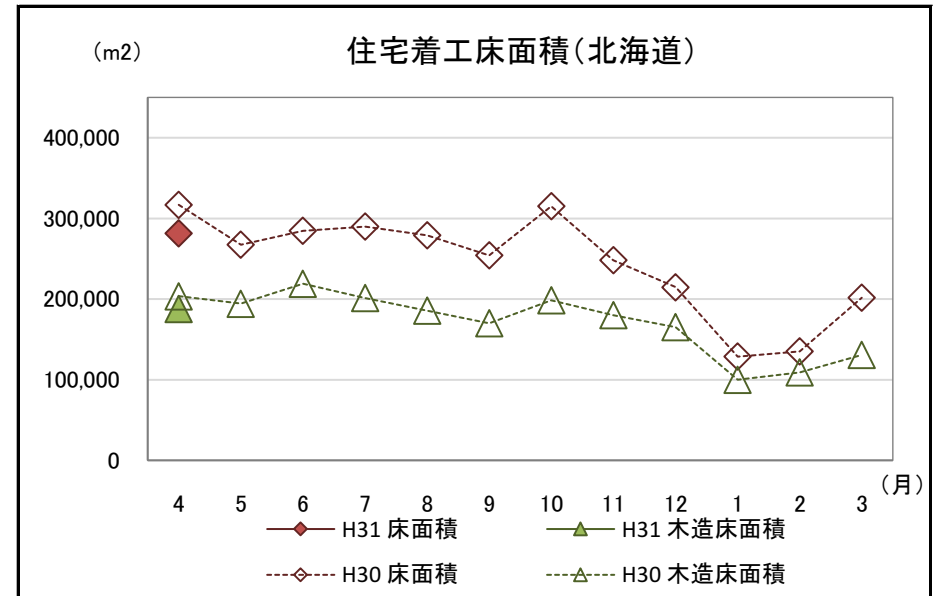
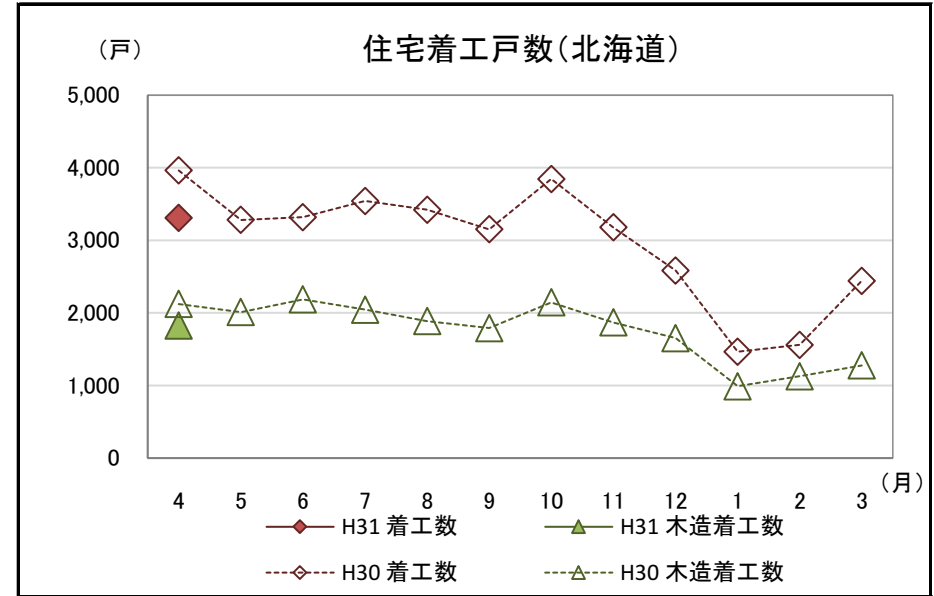
(単位:戸、千m2、%)

区分		合計					木造					非木造
		計	持家	貸家	給与住宅	分譲住宅	計	持家	貸家	給与住宅	分譲住宅	
H31.4	戸数	3,311	1,165	1,790	44	312	1,827	1,101	479	41	206	1,484
	床面積	282	142	103	3	33	188	134	28	2	22	94
H31.4からの累計	戸数	3,311	1,165	1,790	44	312	1,827	1,101	479	41	206	1,484
	床面積	282	142	103	3	33	188	134	28	2	22	94
前年	戸数	83.5%	105.0%	75.0%	46.8%	83.9%	86.1%	104.9%	56.7%	67.2%	123.4%	80.7%
同月比	床面積	88.9%	100.7%	78.4%	48.6%	88.1%	92.2%	101.0%	58.9%	65.2%	121.2%	83.0%
前年同月	戸数	83.5%	105.0%	75.0%	46.8%	83.9%	86.1%	104.9%	56.7%	67.2%	123.4%	80.7%
累計比	床面積	88.9%	100.7%	78.4%	48.6%	88.1%	92.2%	101.0%	58.9%	65.2%	121.2%	83.0%

(参考:全国)

(単位:戸、千m2、%)

区分		合計					木造					非木造
		計	持家	貸家	給与住宅	分譲住宅	計	持家	貸家	給与住宅	分譲住宅	
H31.4	戸数	79,389	25,436	29,511	1,031	23,411	45,179	22,376	10,107	203	12,493	34,210
	床面積	6,532	3,052	1,392	48	2,040	4,413	2,663	460	13	1,277	2,119
H31.4からの累計	戸数	79,389	25,436	29,511	1,031	23,411	45,179	22,376	10,107	203	12,493	34,210
	床面積	6,532	3,052	1,392	48	2,040	4,413	2,663	460	13	1,277	2,119
前年	戸数	94.3%	109.2%	83.3%	175.9%	94.0%	99.9%	110.2%	79.8%	102.5%	103.7%	87.7%
同月比	床面積	97.5%	108.2%	85.1%	139.8%	92.5%	104.1%	109.6%	80.6%	79.1%	104.3%	86.3%
前年同月	戸数	94.3%	109.2%	83.3%	175.9%	94.0%	99.9%	110.2%	79.8%	102.5%	103.7%	87.7%
累計比	床面積	97.5%	108.2%	85.1%	139.8%	92.5%	104.1%	109.6%	80.6%	79.1%	104.3%	86.3%



国土交通省「住宅着工統計」より

5 主な木材・木製品の輸出入実績

(1) 輸入状況

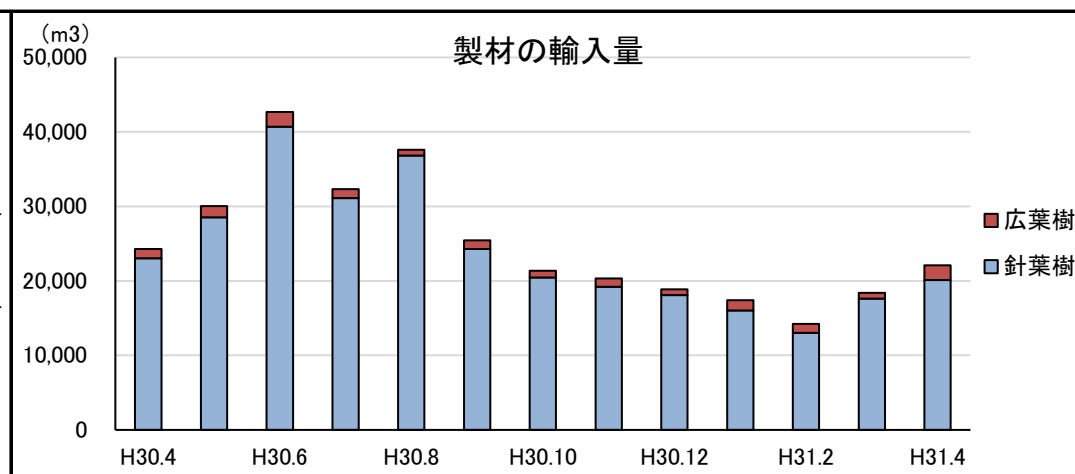
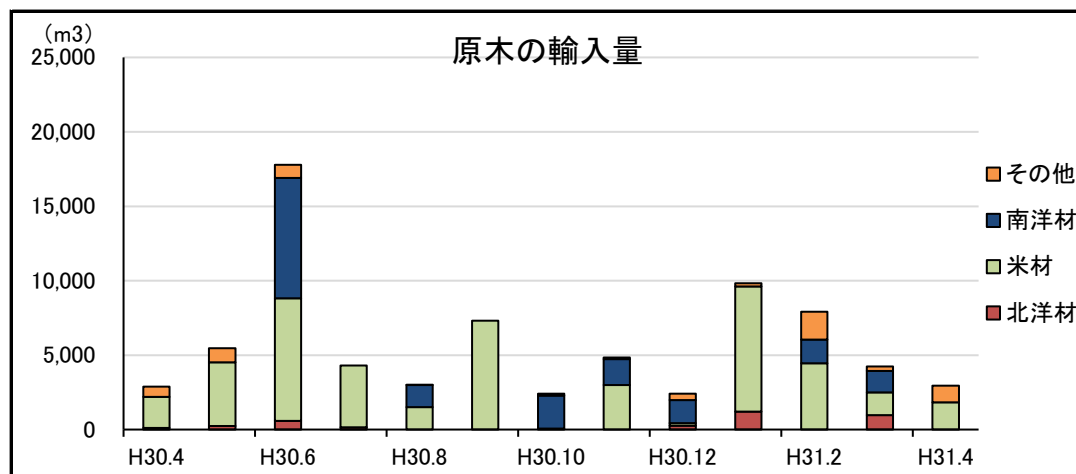
・丸太、チップの輸入量が前年同月を上回った。

区分	原木 ^{※1} (m3)			製材(m3)			合板(m3)	単板 (千m2)	構造用集 成材(m3)	木質 ボード(t)	チップ(t)			パルプ(t)	紙及び 板紙等(t)	古紙(t)	その他 木製品(t)
	計	針葉樹	広葉樹	計	針葉樹 ^{※2}	広葉樹					計	針葉樹	広葉樹				
H31.4	2,942	0	2,942	22,079	20,121	1,958	11,519	1,017	5,583	2,486	129,254	20,386	108,868	9,591	1,659	0	8,116
H31.4からの累計	2,942	0	2,942	22,079	20,121	1,958	11,519	1,017	5,583	2,486	129,254	20,386	108,868	9,591	1,659	0	8,116
前年同月比(%)	102.3	-	102.3	90.8	87.3	154.4	130.2	82.0	81.4	95.3	222.8	-	187.6	105.1	79.7	-	99.9
前年同月累計比(%)	102.3	-	102.3	90.8	87.3	154.4	130.2	82.0	81.4	95.3	222.8	-	187.6	105.1	79.7	-	99.9

(2) 輸出状況

区分	原木 ^{※1} (m3)			製材(m3)			合板(m3)	単板 (m2)	木質 ボード(t)	チップ(t)	パルプ(t)	古紙(t)	紙及び 板紙等(t)	その他 木製品(t)
	計	針葉樹	広葉樹	計	針葉樹 ^{※2}	広葉樹								
H31.4	4,056	3,889	167	182	56	126	7	159,380	46	0	1,037	3,203	17,594	0
H31.4からの累計	4,056	3,889	167	182	56	126	7	159,380	46	0	1,037	3,203	17,594	0
前年同月比(%)	65.7	64.0	159.0	162.5	90.3	252.0	21.2	-	150.0	-	63.0	59.9	87.4	0.0
前年同月累計比(%)	65.7	64.0	159.0	162.5	90.3	252.0	21.2	-	150.0	-	63.0	59.9	87.4	0.0

※1 割材・そま角を含む
※2 鉄道用又は軌道用のまくら木を含む



財務省「貿易統計」より

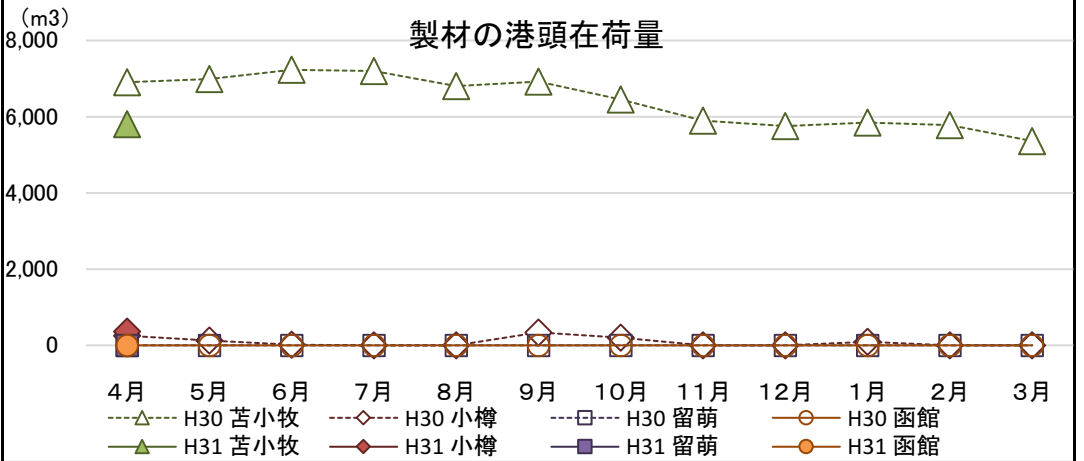
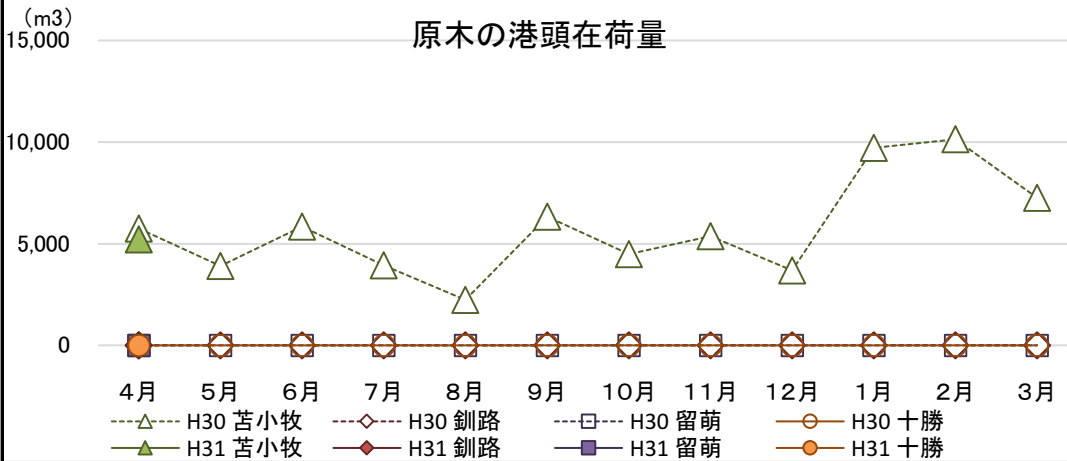
(3)参考資料(道内港湾入荷量・出荷量・在荷量)(コンテナ取扱貨物を除く)

【原木】

(単位:m3、%) 【製材】

(単位:m3、%)

区分	入荷量			出荷量				月末港頭在荷量		区分	入荷量			出荷量				月末港頭在荷量		
	H31.4	H31.4からの累計	前年同月累計比	H31.4	H31.4からの累計	前年同月比	前年同月累計比	H31.4	前年同月比		H31.4	H31.4からの累計	前年同月累計比	H31.4	H31.4からの累計	前年同月比	前年同月累計比	H31.4	前年同月比	
苫小牧	北洋材	0	0	-	0	0	-	-	0	-	北洋材	838	838	-	405	405	-	-	433	-
	米材	0	0	-	2,055	2,055	112.3	112.3	5,211	90.5	米材	876	876	54.6	762	762	69.3	69.3	5,086	73.9
	南洋材	0	0	-	0	0	-	-	0	-	南洋材	0	0	-	105	105	-	-	285	1,357.1
	その他	0	0	-	0	0	-	-	0	-	その他	0	0	-	0	0	-	-	0	-
計	0	0	-	2,055	2,055	112.3	112.3	5,211	90.5	計	1,715	1,715	106.9	1,273	1,273	115.8	115.8	5,804	84.1	
釧路	北洋材	0	0	-	0	0	-	-	0	-	北洋材	484	484	170.1	124	124	58.3	58.3	360	141.9
	米材	0	0	-	0	0	-	-	0	-	米材	0	0	-	0	0	-	-	0	-
	南洋材	0	0	-	0	0	-	-	0	-	南洋材	0	0	-	0	0	-	-	0	-
	その他	0	0	-	0	0	-	-	0	-	その他	0	0	-	0	0	-	-	0	-
計	0	0	-	0	0	-	-	0	-	計	484	484	170.1	124	124	58.3	58.3	360	141.9	
留萌	北洋材	0	0	-	0	0	-	-	0	-	北洋材	0	0	0.0	0	0	0.0	0.0	0	-
	米材	0	0	-	0	0	-	-	0	-	米材	0	0	-	0	0	-	-	0	-
	南洋材	0	0	-	0	0	-	-	0	-	南洋材	0	0	-	0	0	-	-	0	-
	その他	0	0	-	0	0	-	-	0	-	その他	0	0	-	0	0	-	-	0	-
計	0	0	-	0	0	-	-	0	-	計	0	0	0.0	0	0	0.0	0.0	0	-	
十勝	北洋材	0	0	-	0	0	-	-	0	-	北洋材	0	0	-	0	0	-	-	0	-
	米材	0	0	-	0	0	-	-	0	-	米材	0	0	-	0	0	-	-	0	-
	南洋材	4,091	4,091	-	4,091	4,091	-	-	0	-	南洋材	0	0	-	0	0	-	-	0	-
	その他	0	0	-	0	0	-	-	0	-	その他	0	0	-	0	0	-	-	0	-
計	4,091	4,091	-	4,091	4,091	-	-	0	-	計	0	0	-	0	0	-	-	0	-	
合計	北洋材	0	0	-	0	0	-	-	0	-	北洋材	1,323	1,323	167.3	530	530	73.7	73.7	793	312.6
	米材	0	0	-	2,055	2,055	112.3	112.3	5,211	90.5	米材	876	876	54.6	762	762	69.3	69.3	5,086	73.9
	南洋材	4,091	4,091	-	4,091	4,091	-	-	0	-	南洋材	0	0	-	105	105	-	-	285	1,357.1
	その他	0	0	-	0	0	-	-	0	-	その他	0	0	-	0	0	-	-	0	-
計	4,091	4,091	-	6,146	6,146	335.8	335.8	5,211	90.5	計	2,199	2,199	91.9	1,397	1,397	76.8	76.8	6,164	86.1	



北海道木材輸入懇話会資料より