

木 材 需 給 情 報

☆☆☆ 平成31年3月分確報 ・ 平成30年度計 ☆☆☆

1	製材工場動態調査	1
	・製材出荷量は前年同月を下回った(エゾマツ・トドマツ103.1%、カラマツ90.9%、広葉樹92.4%)	
2	木材チップ工場動態調査	3
	・カラマツと広葉樹の製品出荷量は、前年同月を下回った。(カラマツ以外の針葉樹107.2%、カラマツ95.5%、広葉樹96.8%)	
3	合単板工場動態調査	4
	・普通合板の出荷量は前年同月を上回った。	
4	新設住宅着工戸数(国土交通省「住宅着工統計」平成31年3月)	5
	・新設住宅着工戸数の前年同月比は、木造で95.5%、非木造で79.0%、全戸数で86.8%だった。	
5	主な木材・木製品の輸出入実績(財務省「貿易統計」平成31年3月)	6
	・チップの輸入量が前年同月を上回った。	

北海道水産林務部林務局 林業木材課 流通加工グループ

〒060-8588 北海道札幌市中央区北3条西6丁目

TEL 011-231-4111 (内線28-573)

FAX 011-232-1294

E-mail suirin.rinmoku11f@pref.hokkaido.lg.jp

林業木材課データ

検索

1 製材工場動態調査

・製材出荷量は前年同月を下回った

(エゾマツ・トドマツ103.1%、カラマツ90.9%、広葉樹92.4%)

(単位:m3、%)

		原木消費量	原木在荷量	うち輸入	製材生産量	製材出荷量	製材									製材在荷量	維持月数	
							建築材	集成材原板	梱包・仕組板	パレット	床板原板	家具・建具材	魚箱	その他	うち移出		原木	製材
合計	H31.3	153,434	412,437	12,187	73,275	71,072	18,399	5,986	29,378	12,942	430	629	302	3,006	42,654	53,188	2.7	0.7
	H30.4からの累計	1,823,016	-	-	860,599	860,924	230,868	69,278	343,709	153,876	4,638	8,307	5,865	44,383	519,018	-	-	-
	前年同月比	96.2	116.3	95.9	96.9	96.7	113.6	93.8	90.9	100.2	71.8	86.8	88.3	74.7	97.0	96.5	-	-
	前年同月累計比	96.5	-	-	96.8	96.9	100.8	85.9	95.4	105.4	83.1	93.7	105.8	84.9	105.6	-	-	-
針葉樹	H31.3	147,544	392,655		70,667	68,654	18,036	5,827	*	*	*	*	*	2,214	42,211	41,039	2.7	0.6
	H30.4からの累計	1,751,641	-		828,243	829,232	227,169	66,869	*	*	*	*	*	32,583	514,178	-	-	-
	前年同月比	96.0	116.5		96.9	96.9	113.1	94.1	*	*	*	*	*	69.7	96.5	96.5	-	-
	前年同月累計比	96.4	-		96.8	96.8	100.6	85.5	*	*	*	*	*	78.1	105.3	-	-	-
うち エゾマツ ・ トドマツ	H31.3	63,019	162,075		30,540	29,081	15,926	934	7,736	2,574	*	*	268	1,616	12,122	30,547	2.6	1.1
	H30.4からの累計	743,387	-		350,720	354,382	201,161	11,857	86,626	24,743	*	*	5,739	24,013	133,898	-	-	-
	前年同月比	100.2	107.0		104.4	103.1	111.2	96.0	94.7	142.0	*	*	83.8	62.1	118.7	92.0	-	-
	前年同月累計比	98.5	-		98.4	98.9	101.7	94.1	97.0	117.8	*	*	104.8	75.8	111.4	-	-	-
うち カラマツ	H31.3	79,004	215,506		37,530	37,030	470	4,801	21,042	10,055	*	*	*	582	28,555	9,397	2.7	0.3
	H30.4からの累計	942,672	-		446,847	444,142	8,148	53,795	249,015	124,246	*	*	*	8,074	361,111	-	-	-
	前年同月比	91.7	123.6		90.4	90.9	92.7	92.7	89.5	93.6	*	*	*	101.9	89.2	113.9	-	-
	前年同月累計比	94.6	-		95.4	94.9	90.1	84.0	93.7	104.1	*	*	*	87.6	103.1	-	-	-
広葉樹	H31.3	5,890	19,782		2,608	2,418	363	159	*	*	*	*	*	792	443	12,149	3.4	5.0
	H30.4からの累計	71,375	-		32,356	31,692	3,699	2,409	*	*	*	*	*	11,800	4,840	-	-	-
	前年同月比	101.4	111.8		98.3	92.4	145.8	84.1	*	*	*	*	*	93.8	192.6	96.4	-	-
	前年同月累計比	98.5	-		96.3	99.0	116.3	102.4	*	*	*	*	*	111.7	163.0	-	-	-

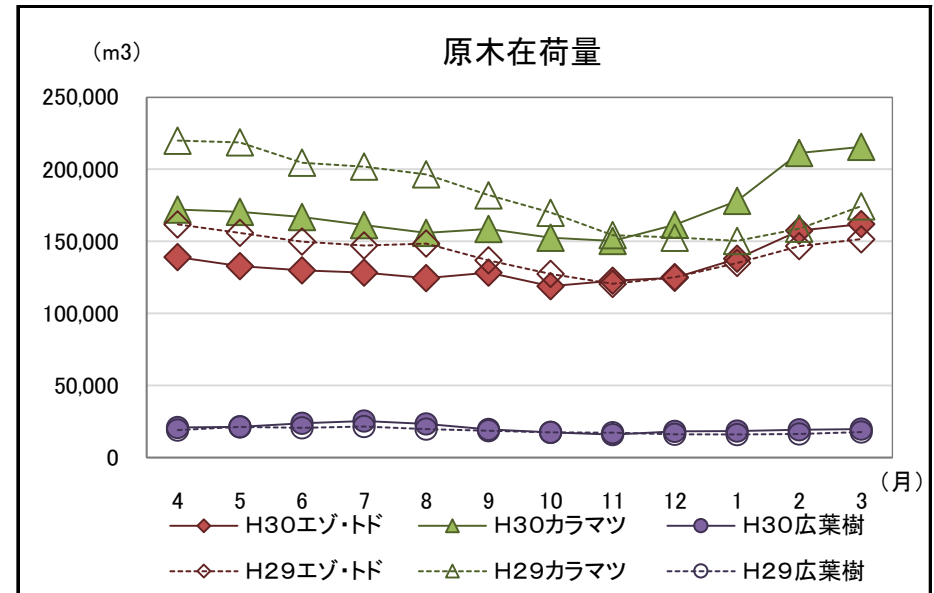
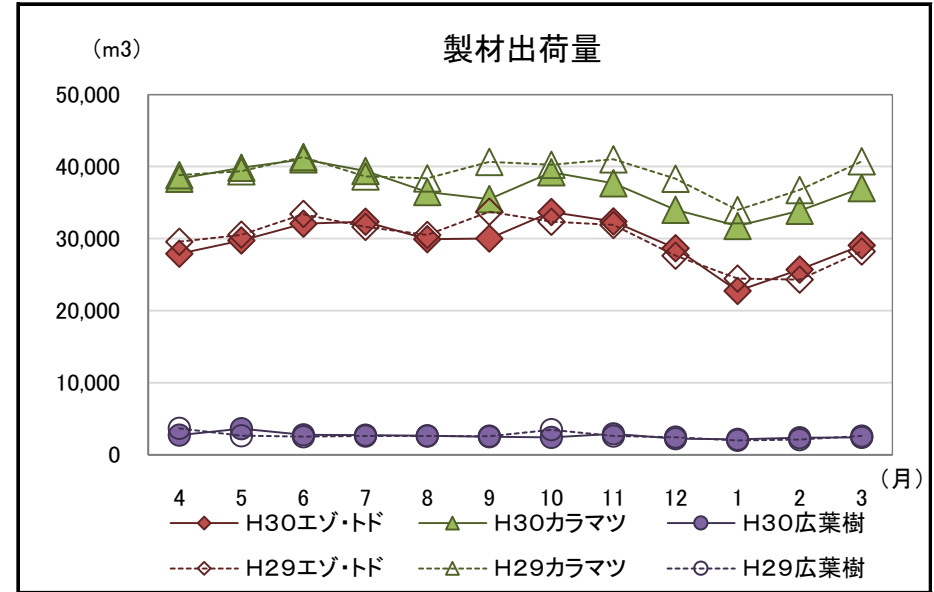
注「*」の箇所は個人又は法人その他の団体に関する秘密を保護するため、統計数値を公表しない。

北海道水産林務部林業木材課「製材・木材チップ工場動態調査」より

【参考(地域別数量)】

(単位:m3)

	原木消費量	原木在荷量	製材生産量	製材出荷量	うち移出	製材在荷量	維持月数		
							原木	製材	
エンマシ マシ	渡島	6,031	12,979	2,915	2,751	730	481	2.2	0.2
	檜山	1,464	3,627	674	658	438	180	2.5	0.3
	胆振	9,784	13,459	5,196	5,444	1,835	5,179	1.4	1.0
	日高	1,691	3,951	808	760	612	360	2.3	0.5
	後志・石狩・空知	1,506	8,615	659	697	287	1,324	5.7	1.9
	上川・留萌・宗谷	13,131	32,542	6,339	5,905	3,037	7,413	2.5	1.3
	オホーツク	15,458	42,020	8,015	7,410	3,454	6,504	2.7	0.9
	根室	346	4,407	178	96	0	986	12.7	10.3
	釧路	4,952	10,860	2,268	1,921	0	4,175	2.2	2.2
	十勝	8,656	29,615	3,488	3,439	1,729	3,945	3.4	1.1
合計	63,019	162,075	30,540	29,081	12,122	30,547	2.6	1.1	
カラマツ	渡島・檜山	760	5,909	380	321	250	150	7.8	0.5
	胆振・日高	6,342	30,417	2,923	2,953	1,792	792	4.8	0.3
	後志・石狩・空知	1,854	4,243	916	769	427	685	2.3	0.9
	上川・留萌・宗谷	11,389	25,867	5,670	5,819	4,893	716	2.3	0.1
	オホーツク	21,958	58,363	10,478	10,237	7,088	1,654	2.7	0.2
	根室・釧路	5,242	22,259	2,362	2,350	1,777	505	4.2	0.2
	十勝	31,459	68,448	14,801	14,581	12,328	4,895	2.2	0.3
合計	79,004	215,506	37,530	37,030	28,555	9,397	2.7	0.3	
広葉樹	渡島・檜山	363	1,075	171	171	0	13	3.0	0.1
	後志・胆振・日高・石狩・空知	539	1,262	241	237	0	673	2.3	2.8
	上川・留萌・宗谷	3,921	11,303	1,761	1,693	307	10,459	2.9	6.2
	オホーツク・根室・釧路・十勝	1,067	6,142	435	317	136	1,004	5.8	3.2
合計	5,890	19,782	2,608	2,418	443	12,149	3.4	5	



北海道水産林務部林業木材課「製材・木材チップ工場動態調査」より

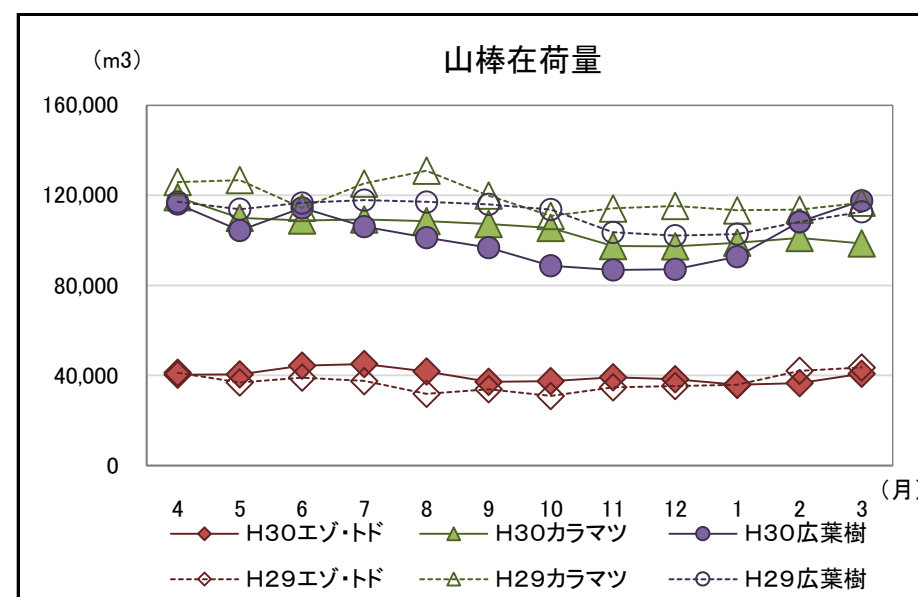
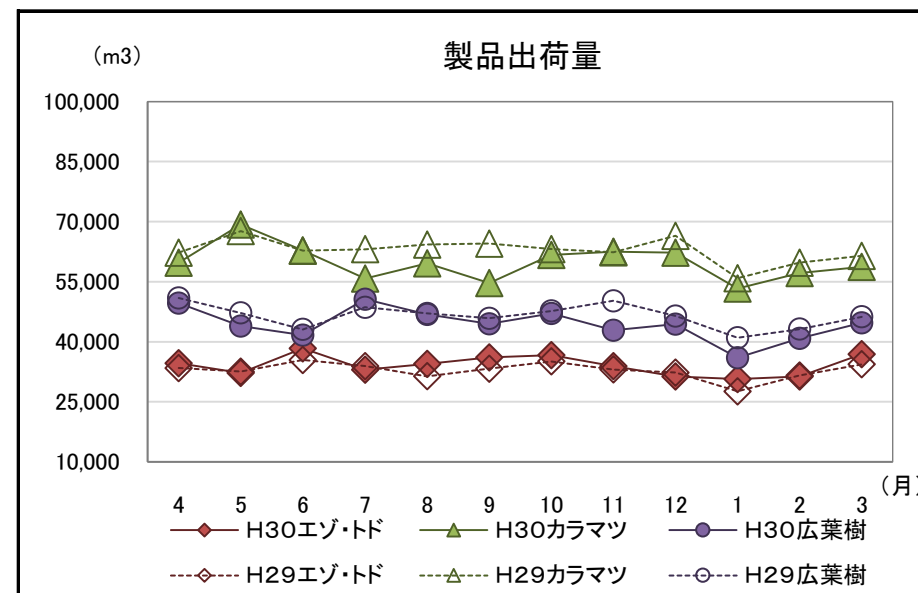
2 木材チップ工場動態調査

・カラマツと広葉樹の製品出荷量は、前年同月を下回った。

(カラマツ以外の針葉樹107.2%、カラマツ95.5%、広葉樹96.8%)

(単位:m3、%)

		原料消費量		山棒在荷量	製品生産量	製品出荷量	製品在荷量	原料維持月数
			うち山棒					
合計 (針葉樹 + 広葉樹)	H31.3	138,993	83,109	257,020	140,180	140,289	262	3.1
	H30.4からの累計	1,647,561	994,120	-	1,660,232	1,660,376	-	-
	前年同月比	98.7	100.4	94.2	98.2	98.7	23.2	-
	前年同月累計比	97.6	98.9	-	97.3	97.4	-	-
針葉樹	H31.3	95,760	42,098	139,369	95,458	95,534	238	3.3
	H30.4からの累計	1,128,919	502,808	-	1,127,183	1,127,228	-	-
	前年同月比	99.7	105.3	87.0	98.9	99.7	23.7	-
	前年同月累計比	98.3	102.3	-	98.1	98.2	-	-
うち カラマツ 以外の 針葉樹	H31.3	36,690	17,674	40,723	36,845	36,862	72	2.3
	H30.4からの累計	408,423	184,716	-	409,593	409,624	-	-
	前年同月比	106.7	128.1	93.5	107.0	107.2	40.2	-
	前年同月累計比	103.8	114.6	-	103.9	103.9	-	-
うち カラマツ	H31.3	59,070	24,424	98,646	58,613	58,672	166	4.0
	H30.4からの累計	720,496	318,092	-	717,590	717,604	-	-
	前年同月比	95.8	93.3	84.5	94.5	95.5	20.1	-
	前年同月累計比	95.4	96.3	-	95.1	95.2	-	-
広葉樹	H31.3	43,233	41,011	117,651	44,722	44,755	24	2.9
	H30.4からの累計	518,642	491,312	-	533,049	533,148	-	-
	前年同月比	96.6	95.8	104.4	96.6	96.8	19.5	-
	前年同月累計比	96.3	95.7	-	95.6	95.6	-	-



北海道水産林務部林業木材課「製材・木材チップ工場動態調査」より

3 合単板工場動態調査

・普通合板の出荷量は前年同月を上回った。

(原木消費量・原木在荷量)

(単位:m3、%)

		合計	輸入材	道産材
原木消費量	H31.3	30,878	2,809	28,069
	H30.4からの累計	382,201	35,018	347,183
	前年同月比	94.3	87.8	95.0
	前年同月累計比	99.8	88.2	101.2
原木在荷量	H31.3	87,877	7,399	80,478
	前年同月比	117.8	115.3	118.0
	原木維持月数	2.8	2.6	2.9

(普通合板)

(単位:4mm換算で千m2、%)

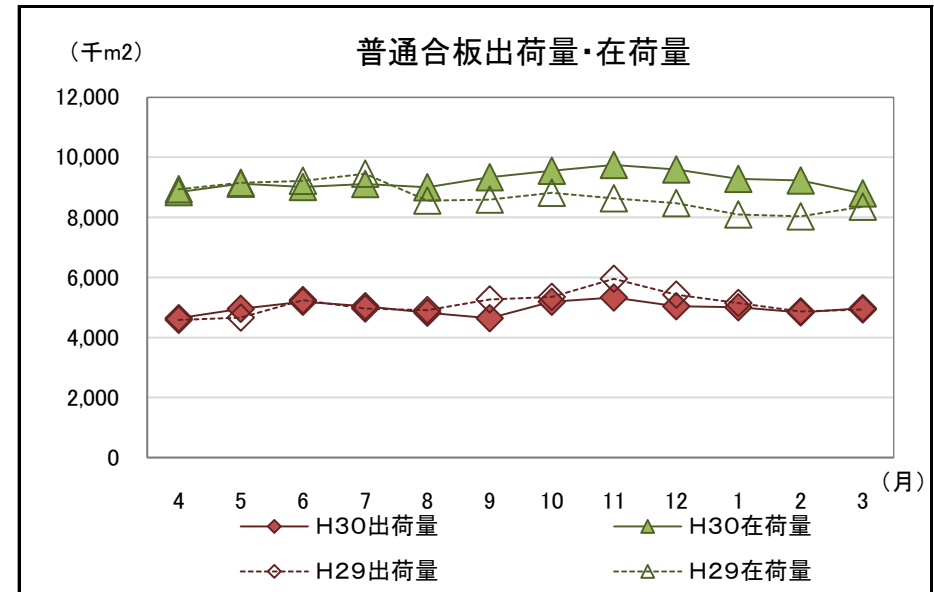
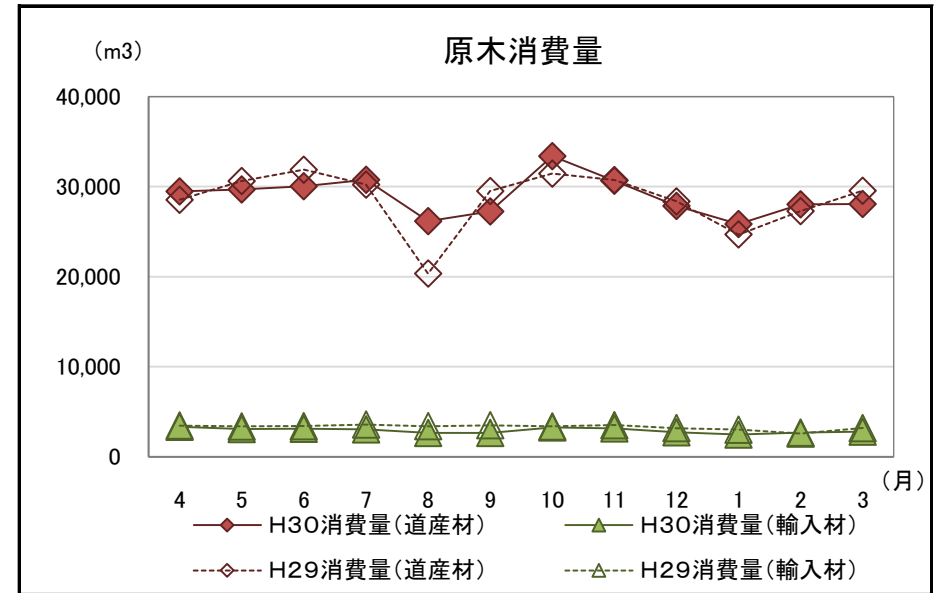
	普通合板生産量	普通合板出荷量				普通合板在荷量
		合計	道内	移出	輸出	
H31.3	4,575	4,973	1,252	3,721	0	8,797
H30.4からの累計	59,894	59,653	17,104	42,549	0	-
前年同月比	86.5	100.9	87.5	106.4	-	105.3
前年同月累計比	98.0	97.3	94.2	98.6	-	* 1.8

*は維持月数

(単板・特殊合板生産量)

(単位:単板1mm・合板4mm換算、千m2、%)

	単板合計	普通単板	特殊単板	特殊合板
H31.3	8,644	8,448	196	250
H30.4からの累計	110,621	107,937	2,684	3,115
前年同月比	92.2	92.3	87.5	84.7
前年同月累計比	99.6	99.9	87.5	82.8



北海道水産林務部林業木材課「合単板工場動態調査」より

4 新設住宅着工戸数

・新設住宅着工戸数の前年同月比は、木造で95.5%、非木造で79.0%、全戸数で86.8%だった。

【北海道】

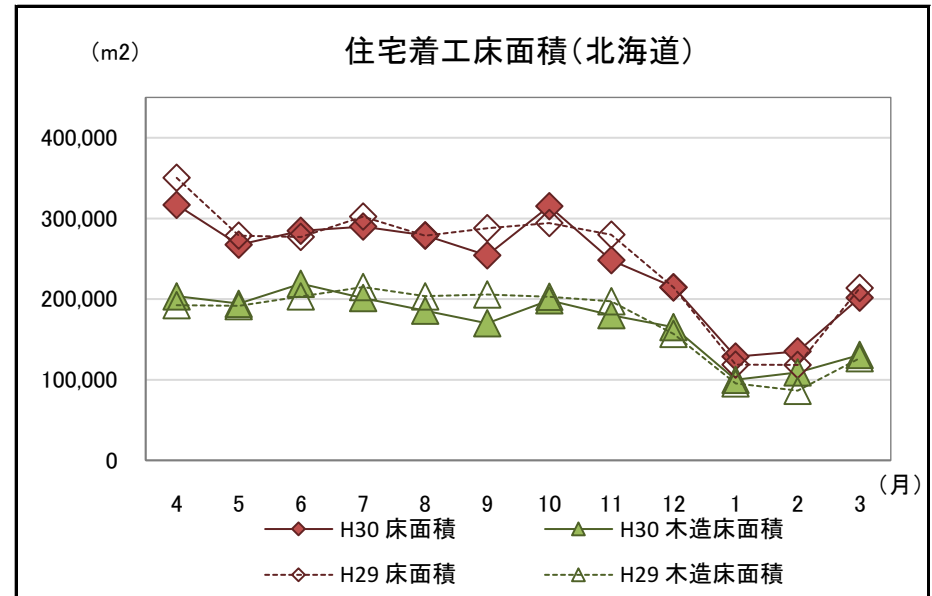
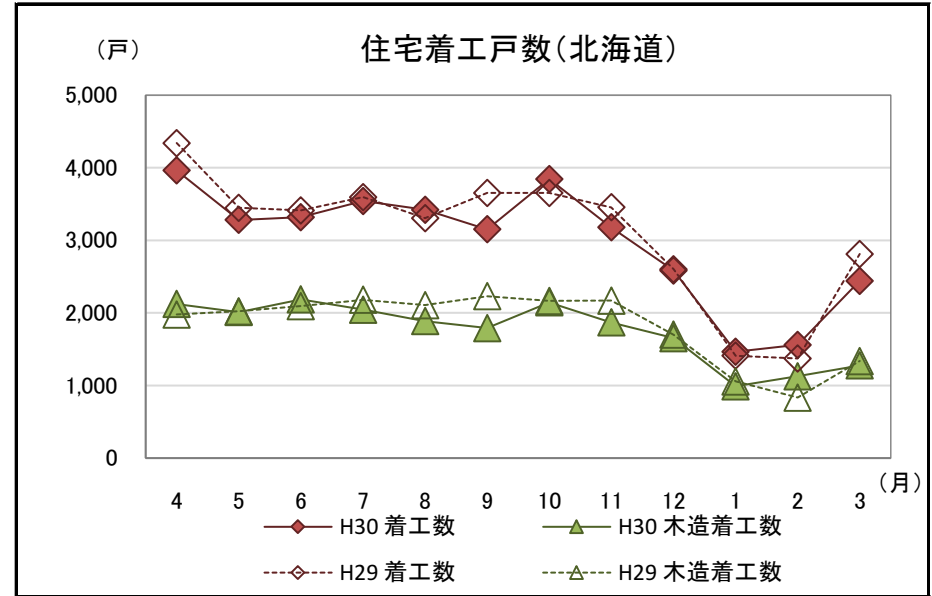
(単位:戸、千m²、%)

区分		合計					木造					非木造
		計	持家	貸家	給与住宅	分譲住宅	計	持家	貸家	給与住宅	分譲住宅	
H31.3	戸数	2,443	827	1,216	5	395	1,277	781	354	4	138	1,166
	床面積	202	100	67	1	34	131	95	20	0	15	71
H30.4	戸数	35,761	11,740	19,535	419	4,067	21,114	11,082	7,543	281	2,208	14,647
からの累計	床面積	2,935	1,445	1,042	32	415	2,057	1,362	432	19	244	878
前年	戸数	86.8%	118.1%	70.0%	100.0%	106.2%	95.5%	117.8%	66.0%	80.0%	103.8%	79.0%
同月比	床面積	94.4%	117.3%	72.7%	209.4%	94.3%	103.0%	117.3%	64.5%	115.0%	105.2%	81.9%
前年同月	戸数	96.5%	102.4%	92.8%	102.2%	98.4%	96.5%	102.1%	85.7%	118.1%	110.8%	96.5%
累計比	床面積	97.4%	102.0%	92.0%	120.6%	94.8%	99.0%	101.7%	86.7%	104.7%	110.7%	93.6%

(参考:全国)

(単位:戸、千m²、%)

区分		合計					木造					非木造
		計	持家	貸家	給与住宅	分譲住宅	計	持家	貸家	給与住宅	分譲住宅	
H31.3	戸数	76,558	22,404	28,413	440	25,301	41,428	19,447	10,315	130	11,536	35,130
	床面積	6,320	2,675	1,326	29	2,290	3,954	2,296	469	12	1,177	2,366
H30.4	戸数	952,936	287,710	390,093	7,958	267,175	541,905	247,850	149,232	1,882	142,941	411,031
からの累計	床面積	76,573	34,448	17,999	482	23,643	50,669	29,336	6,635	150	14,547	25,904
前年	戸数	110.0%	108.9%	95.5%	162.4%	133.0%	104.3%	108.7%	94.2%	115.0%	107.0%	117.6%
同月比	床面積	112.9%	108.1%	95.7%	135.0%	133.4%	106.3%	107.8%	96.9%	104.0%	107.6%	125.8%
前年同月	戸数	100.7%	102.0%	95.1%	146.4%	107.5%	99.9%	102.5%	91.5%	99.7%	105.5%	101.7%
累計比	床面積	101.0%	101.4%	94.5%	120.8%	105.6%	101.3%	101.9%	91.9%	94.5%	105.3%	100.3%



国土交通省「住宅着工統計」より

5 主な木材・木製品の輸出入実績

(1) 輸入状況

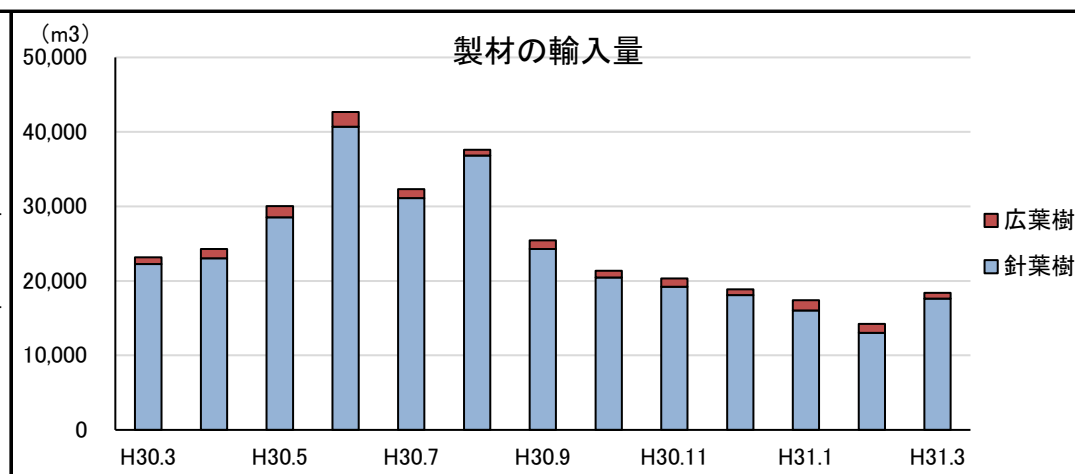
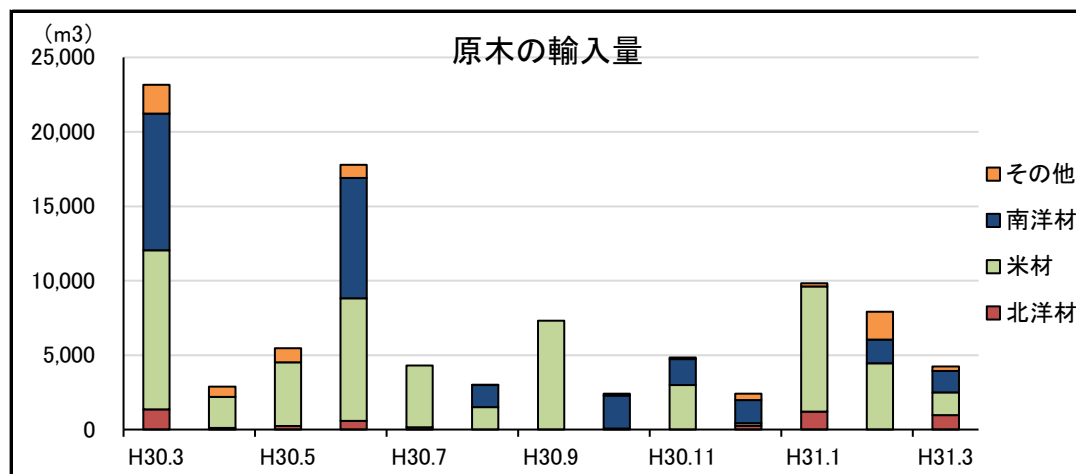
・チップの輸入量が前年同月を上回った。

区分	原木 ^{※1} (m3)			製材(m3)			合板(m3)	単板 (千m2)	構造用集 成材(m3)	木質 ボード(t)	チップ(t)			パルプ(t)	紙及び 板紙等(t)	古紙(t)	その他 木製品(t)
	計	針葉樹	広葉樹	計	針葉樹 ^{※2}	広葉樹					計	針葉樹	広葉樹				
H31.3	4,228	0	4,228	18,397	17,623	774	10,925	1,179	4,555	1,994	126,029	1	126,028	7,678	1,940	0	7,205
H30.4からの累計	72,361	23,125	49,236	302,996	288,959	14,037	135,732	15,462	79,831	32,610	1,183,419	154,057	1,029,362	108,004	20,437	0	101,287
前年同月比(%)	18.3	0.0	26.3	79.5	79.1	90.3	118.7	185.3	52.9	80.7	143.5	5.6	143.5	100.5	135.3	-	87.8
前年同月累計比(%)	75.1	73.3	76.0	96.3	96.1	100.0	107.7	115.2	92.4	96.0	115.6	287.7	106.1	95.1	80.2	-	99.8

(2) 輸出状況

区分	原木 ^{※1} (m3)			製材(m3)			合板(m3)	単板 (m2)	木質 ボード(t)	チップ(t)	パルプ(t)	古紙(t)	紙及び 板紙等(t)	その他 木製品(t)
	計	針葉樹	広葉樹	計	針葉樹 ^{※2}	広葉樹								
H31.3	7,726	7,507	219	122	52	70	0	0	32	0	845	2,886	18,648	0
H30.4からの累計	63,833	63,191	642	2,110	1,012	1,098	50	69,511	417	0	13,145	57,628	210,613	24
前年同月比(%)	413.6	409.5	625.7	145.2	65.8	1,400.0	-	-	103.3	-	39.4	111.8	76.9	0.0
前年同月累計比(%)	87.4	87.0	150.0	139.0	110.7	181.8	48.5	96.0	150.4	-	87.0	66.2	86.4	71.6

※1 割材・そま角を含む
 ※2 鉄道用又は軌道用のまくら木を含む



財務省「貿易統計」より

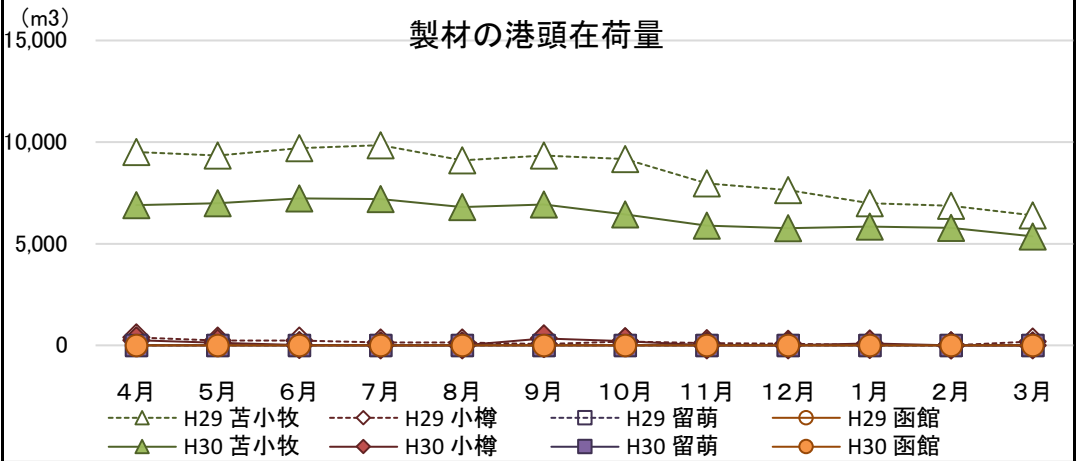
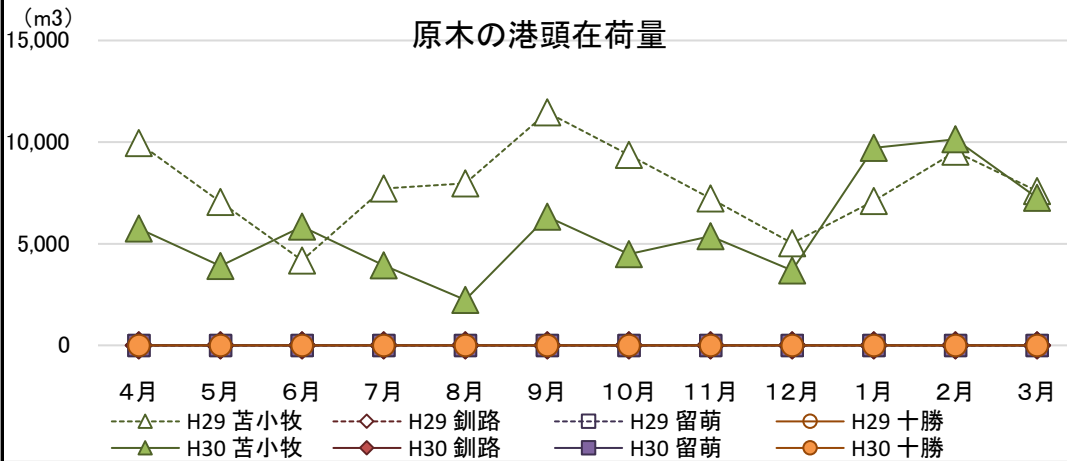
(3)参考資料(道内港湾入荷量・出荷量・在荷量)(コンテナ取扱貨物を除く)

【原木】

(単位:m3、%) 【製材】

(単位:m3、%)

区分	入荷量			出荷量				月末港頭在荷量		区分	入荷量			出荷量				月末港頭在荷量		
	H31.3	H30.4からの累計	前年同月累計比	H31.3	H30.4からの累計	前年同月比	前年同月累計比	H31.3	前年同月比		H31.3	H30.4からの累計	前年同月累計比	H31.3	H30.4からの累計	前年同月比	前年同月累計比	H31.3	前年同月比	
苫小牧	北洋材	0	1,120	-	550	1,120	-	-	0	-	北洋材	0	0	-	0	0	-	-	0	-
	米材	0	22,780	85.9	2,322	23,100	119.9	80.8	7,266	95.8	米材	818	10,853	94.8	969	12,258	74.7	79.4	4,972	78.0
	南洋材	0	0	-	0	0	-	-	0	-	南洋材	0	1,446	437.3	269	1,077	1,077.0	231.8	390	1,857.1
	その他	0	0	-	0	0	-	-	0	-	その他	0	0	-	0	0	-	-	0	-
計	0	23,900	90.1	2,872	24,220	148.3	84.7	7,266	95.8	計	818	12,298	104.4	1,238	13,334	93.7	83.8	5,362	83.8	
釧路	北洋材	0	0	-	0	0	-	-	0	-	北洋材	0	1,178	161.9	0	1,360	0.0	157.2	0	0.0
	米材	0	0	-	0	0	-	-	0	-	米材	0	0	-	0	0	-	-	0	-
	南洋材	0	0	-	0	0	-	-	0	-	南洋材	0	0	-	0	0	-	-	0	-
	その他	0	0	-	0	0	-	-	0	-	その他	0	0	-	0	0	-	-	0	-
計	0	0	-	0	0	-	-	0	-	計	0	1,178	161.9	0	1,360	0.0	157.2	0	0.0	
留萌	北洋材	788	1,551	53.0	788	1,551	59.0	53.0	0	-	北洋材	0	1,973	154.1	0	1,973	-	154.1	0	-
	米材	0	0	-	0	0	-	-	0	-	米材	0	0	-	0	0	-	-	0	-
	南洋材	0	0	-	0	0	-	-	0	-	南洋材	0	0	-	0	0	-	-	0	-
	その他	0	0	-	0	0	-	-	0	-	その他	0	0	-	0	0	-	-	0	-
計	788	1,551	53.0	788	1,551	59.0	53.0	0	-	計	0	1,973	154.1	0	1,973	-	154.1	0	-	
十勝	北洋材	0	0	-	0	0	-	-	0	-	北洋材	0	0	-	0	0	-	-	0	-
	米材	0	0	-	0	0	-	-	0	-	米材	0	0	-	0	0	-	-	0	-
	南洋材	0	19,168	54.1	0	19,168	-	54.1	0	-	南洋材	0	0	-	0	0	-	-	0	-
	その他	0	0	-	0	0	-	-	0	-	その他	0	0	-	0	0	-	-	0	-
計	0	19,168	54.1	0	19,168	-	54.1	0	-	計	0	0	-	0	0	-	-	0	-	
合計	北洋材	788	2,671	91.2	1,338	2,671	100.1	91.2	0	-	北洋材	0	3,151	156.9	0	3,333	0.0	155.4	0	0.0
	米材	0	22,780	85.9	2,322	23,100	119.9	80.8	7,266	95.8	米材	818	10,853	94.8	969	12,258	74.7	79.4	4,972	78.0
	南洋材	0	19,168	54.1	0	19,168	-	54.1	0	-	南洋材	0	1,446	437.3	269	1,077	1,077.0	231.8	390	1,857.1
	その他	0	0	-	0	0	-	-	0	-	その他	0	0	-	0	0	-	-	0	-
計	788	44,618	68.8	3,660	44,938	111.8	67.1	7,266	95.8	計	818	15,449	112.1	1,238	16,668	87.7	92.3	5,362	81.5	



北海道木材輸入懇話会資料より