

# 木 材 需 給 情 報

☆☆☆ 平成30年12月分確報 ☆☆☆

1	製材工場動態調査	1
	・製材出荷量は前年同月を下回った(エゾマツ・トドマツ103.8%、カラマツ88.8%、広葉樹91.0%)	
2	木材チップ工場動態調査	3
	・製品出荷量は前年同月を下回った(カラマツ以外の針葉樹96.9%、カラマツ93.6%、広葉樹95.6%)	
3	合単板工場動態調査	4
	・普通合板の出荷量は前年同月を下回った。	
4	新設住宅着工戸数(国土交通省「住宅着工統計」平成30年12月)	5
	・新設住宅着工戸数の前年同月比は、木造で97.2%、非木造で103.6%、全戸数で99.4%だった。	
5	主な木材・木製品の輸出入実績(財務省「貿易統計」平成30年12月)	6
	・丸太、チップの輸入量が前年同月を上回った。	

北海道水産林務部林務局 林業木材課 流通加工グループ

〒060-8588 北海道札幌市中央区北3条西6丁目

TEL 011-231-4111 (内線28-573)

FAX 011-232-1294

E-mail [suirin.rinmoku11f@pref.hokkaido.lg.jp](mailto:suirin.rinmoku11f@pref.hokkaido.lg.jp)

林業木材課データ

検索

# 1 製材工場動態調査

・製材出荷量は前年同月を下回った

(エゾマツ・トドマツ103.8%、カラマツ88.8%、広葉樹91.0%)

(単位:m3、%)

		原木消費量	原木在荷量	うち輸入	製材生産量	製材出荷量	建築材	集成材原板	梱包・仕組板	パレット	床板原板	家具・建具材	魚箱	その他	うち移出	製材在荷量	維持月数	
																	原木	製材
合計	H30.12	141,287	316,411	13,737	66,361	67,193	18,055	5,593	26,480	12,780	349	618	334	2,984	41,917	48,898	2.2	0.7
	H30.4からの累計	1,404,668	-	-	661,360	666,768	183,080	52,504	262,829	117,513	3,466	6,149	4,987	36,240	396,487	-	-	-
	前年同月比	94.6	103.3	99.3	94.3	94.6	105.2	95.7	86.7	104.7	78.4	113.0	111.0	75.1	104.4	92.7	-	-
	前年同月累計比	96.9	-	-	97.0	97.2	99.5	83.3	96.6	106.8	81.6	87.1	110.6	88.2	107.0	-	-	-
針葉樹	H30.12	135,793	298,261		63,879	64,947	17,757	5,407	*	*	*	*	*	2,230	41,488	36,986	2.2	0.6
	H30.4からの累計	1,349,468	-		636,265	642,064	180,288	50,574	*	*	*	*	*	26,634	392,759	-	-	-
	前年同月比	94.6	102.8		94.3	94.7	105.4	96.5	*	*	*	*	*	71.4	104.1	90.1	-	-
	前年同月累計比	96.8	-		97.1	97.2	99.3	82.6	*	*	*	*	*	81.7	106.6	-	-	-
うち エゾマツ ・ トドマツ	H30.12	59,847	124,666		27,659	28,689	16,187	1,107	7,092	2,237	*	*	334	1,727	11,173	25,689	2.1	0.9
	H30.4からの累計	574,121	-		269,518	276,826	159,549	8,818	65,505	18,294	*	*	4,922	19,573	100,496	-	-	-
	前年同月比	102.7	99.6		100.8	103.8	111.7	134.8	89.9	135.7	*	*	114.0	70.0	106.8	80.8	-	-
	前年同月累計比	98.0	-		97.3	98.4	100.1	87.6	97.8	114.8	*	*	110.2	81.0	110.3	-	-	-
うち カラマツ	H30.12	71,556	161,510		34,052	34,017	441	4,209	18,668	10,160	*	*	*	469	28,529	10,423	2.3	0.3
	H30.4からの累計	724,713	-		343,163	341,451	6,743	40,833	191,289	95,302	*	*	*	6,658	277,913	-	-	-
	前年同月比	89.9	105.8		90.4	88.8	67.6	89.5	84.2	100.8	*	*	*	74.4	101.9	123.1	-	-
	前年同月累計比	95.4	-		96.5	95.7	88.9	81.9	95.0	106.0	*	*	*	86.6	105.3	-	-	-
広葉樹	H30.12	5,494	18,150		2,482	2,246	298	186	*	*	*	*	*	754	429	11,912	3.3	5.3
	H30.4からの累計	55,200	-		25,095	24,704	2,792	1,930	*	*	*	*	*	9,606	3,728	-	-	-
	前年同月比	95.0	112.5		94.8	91.0	96.1	77.8	*	*	*	*	*	88.8	136.6	101.8	-	-
	前年同月累計比	98.5	-		96.6	97.7	112.6	105.9	*	*	*	*	*	113.5	158.3	-	-	-

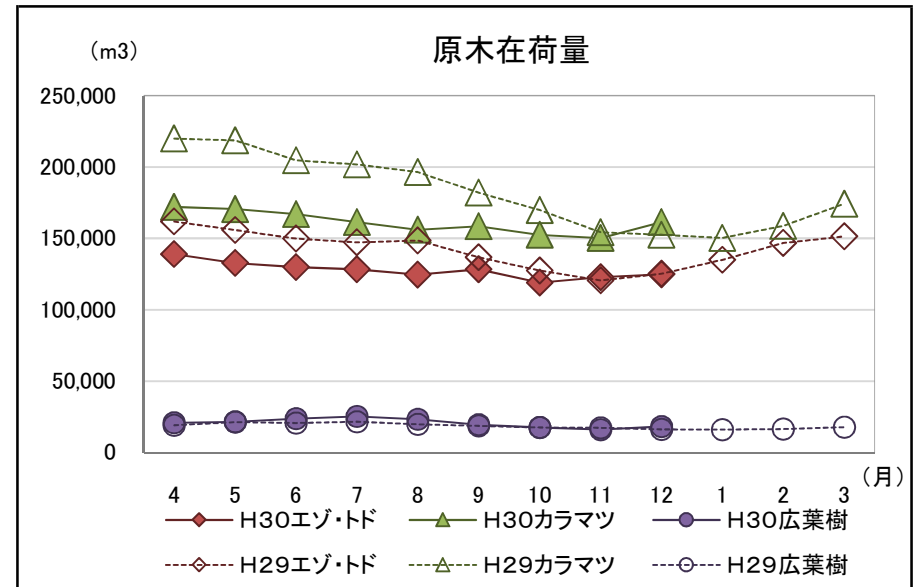
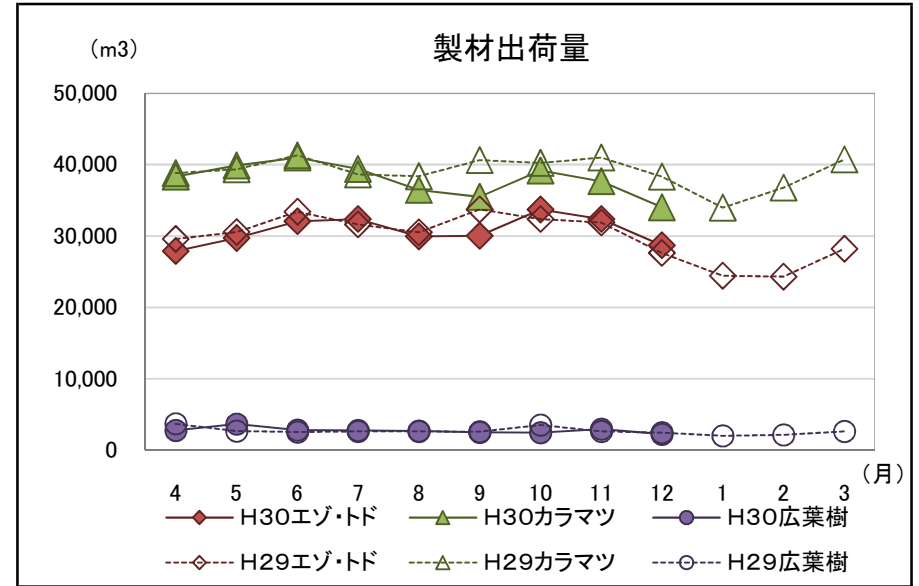
注「\*」の箇所は個人又は法人その他の団体に関する秘密を保護するため、統計数値を公表しない。

北海道水産林務部林業木材課「製材・木材チップ工場動態調査」より

【参考(地域別数量)】

(単位:m3)

	原木消費量	原木在荷量	製材生産量	製材出荷量	うち移出	製材在荷量	維持月数		
							原木	製材	
エゾマツ・アカマツ	渡島	4,823	13,903	2,447	2,364	703	341	2.9	0.1
	檜山	1,115	2,033	510	522	384	107	1.8	0.2
	胆振	8,935	11,126	4,210	5,387	1,975	3,686	1.2	0.7
	日高	2,095	2,335	970	1,018	883	316	1.1	0.3
	後志・石狩・空知	1,691	8,916	752	643	257	1,486	5.3	2.3
	上川・留萌・宗谷	12,936	26,957	6,040	6,060	2,604	7,159	2.1	1.2
	オホーツク	14,925	30,297	6,986	6,936	2,384	4,465	2.0	0.6
	根室	241	2,970	134	169	0	855	12.3	5.1
	釧路	4,817	8,509	2,243	2,103	0	3,635	1.8	1.7
	十勝	8,269	17,620	3,367	3,487	1,983	3,639	2.1	1.0
合計	59,847	124,666	27,659	28,689	11,173	25,689	2.1	0.9	
カラマツ	渡島・檜山	525	4,405	251	257	207	123	8.4	0.5
	胆振・日高	4,881	14,889	2,318	2,367	1,513	954	3.1	0.4
	後志・石狩・空知	1,493	5,445	736	690	576	520	3.6	0.8
	上川・留萌・宗谷	10,660	18,974	5,439	5,364	4,614	850	1.8	0.2
	オホーツク	21,471	55,018	9,955	9,617	8,329	3,114	2.6	0.3
	根室・釧路	4,985	21,526	2,321	2,270	1,681	554	4.3	0.2
	十勝	27,541	41,253	13,032	13,452	11,609	4,308	1.5	0.3
合計	71,556	161,510	34,052	34,017	28,529	10,423	2.3	0.3	
広葉樹	渡島・檜山	262	943	101	101	0	23	3.6	0.2
	後志・胆振・日高・石狩・空知	552	859	246	241	0	652	1.6	2.7
	上川・留萌・宗谷	3,727	11,168	1,684	1,573	247	10,323	3.0	6.6
	オホーツク・根室・釧路・十勝	953	5,180	451	331	182	914	5.4	2.8
	合計	5,494	18,150	2,482	2,246	429	11,912	3.3	5.3



北海道水産林務部林業木材課「製材・木材チップ工場動態調査」より

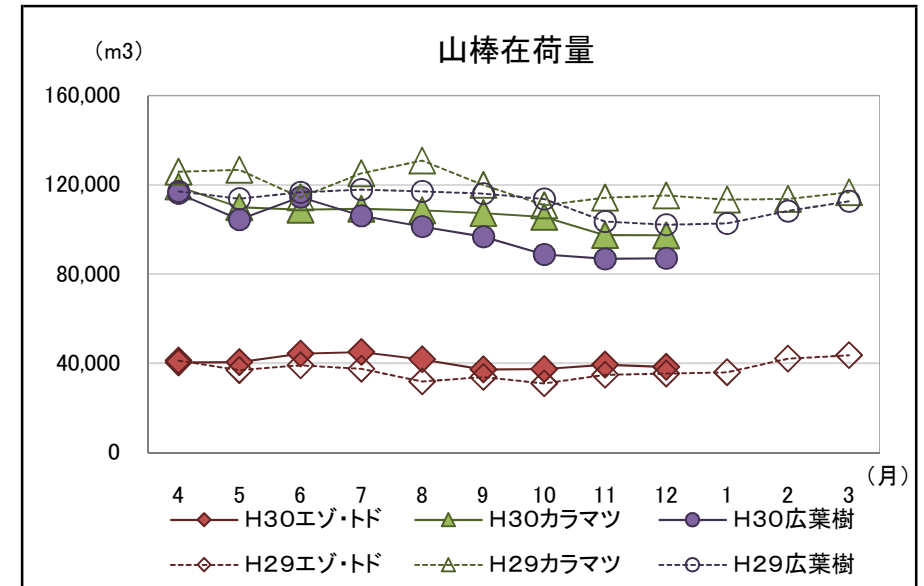
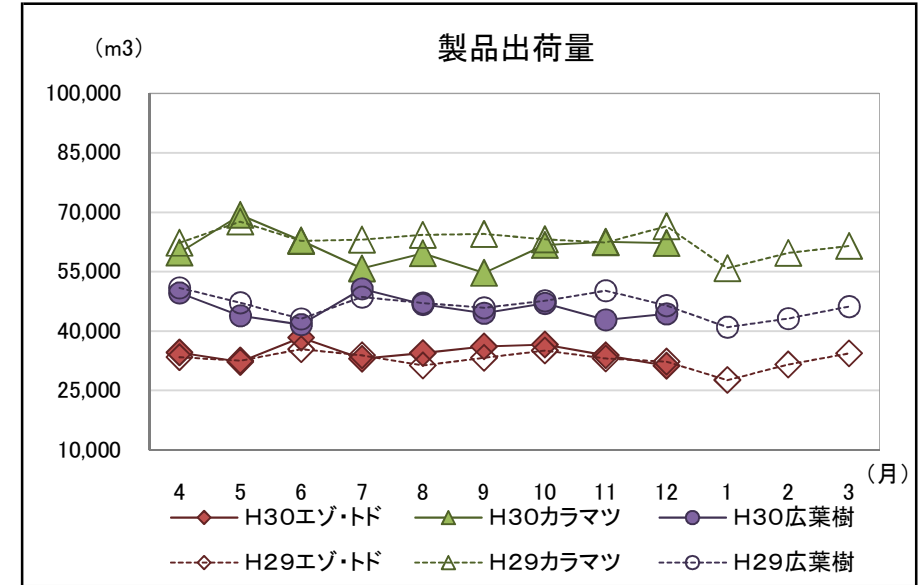
## 2 木材チップ工場動態調査

・製品出荷量は前年同月を下回った

(カラマツ以外の針葉樹96.9%、カラマツ93.6%、広葉樹95.6%)

(単位:m3、%)

		原料消費量		山棒在荷量	製品生産量	製品出荷量	製品在荷量	原料維持月数
			うち山棒					
合計 (針葉樹 + 広葉樹)	H30.12	137,122	84,179	222,839	137,893	137,964	292	2.6
	H30.4からの累計	1,259,895	754,421	-	1,270,525	1,270,715	-	-
	前年同月比	95.9	96.2	88.2	95.1	95.0	59.1	-
	前年同月累計比	97.7	98.8	-	97.4	97.4	-	-
針葉樹	H30.12	93,793	43,010	135,740	93,501	93,555	193	3.2
	H30.4からの累計	860,231	376,109	-	859,018	859,184	-	-
	前年同月比	95.4	95.3	90.2	94.8	94.7	39.8	-
	前年同月累計比	98.0	101.2	-	97.9	98.0	-	-
うち カラマツ 以外の 針葉樹	H30.12	31,320	12,748	38,337	31,308	31,307	111	3.0
	H30.4からの累計	310,010	136,364	-	310,685	310,753	-	-
	前年同月比	96.6	92.3	108.5	96.9	96.9	63.4	-
	前年同月累計比	103.4	112.7	-	103.3	103.4	-	-
うち カラマツ	H30.12	62,473	30,262	97,403	62,193	62,248	82	3.2
	H30.4からの累計	550,221	239,745	-	548,333	548,431	-	-
	前年同月比	94.9	96.6	84.5	93.8	93.6	26.5	-
	前年同月累計比	95.2	95.6	-	95.1	95.1	-	-
広葉樹	H30.12	43,329	41,169	87,099	44,392	44,409	99	2.1
	H30.4からの累計	399,664	378,312	-	411,507	411,531	-	-
	前年同月比	96.8	97.1	85.3	95.9	95.6	1,100.0	-
	前年同月累計比	97.0	96.5	-	96.3	96.3	-	-



北海道水産林務部林業木材課「製材・木材チップ工場動態調査」より

### 3 合単板工場動態調査

・普通合板の出荷量は前年同月を下回った。

(原木消費量・原木在荷量)

(単位: m3、%)

		合計	輸入材	道産材
原木消費量	H30.12	30,571	2,717	27,854
	H30.4からの累計	292,283	27,050	265,233
	前年同月比	96.9	85.1	98.2
	前年同月累計比	99.9	87.6	101.3
原木在荷量	H30.12	52,286	5,670	46,616
	前年同月比	125.9	97.4	130.5
	原木維持月数	1.7	2.1	1.7

(普通合板)

(単位: 4mm換算で千m2、%)

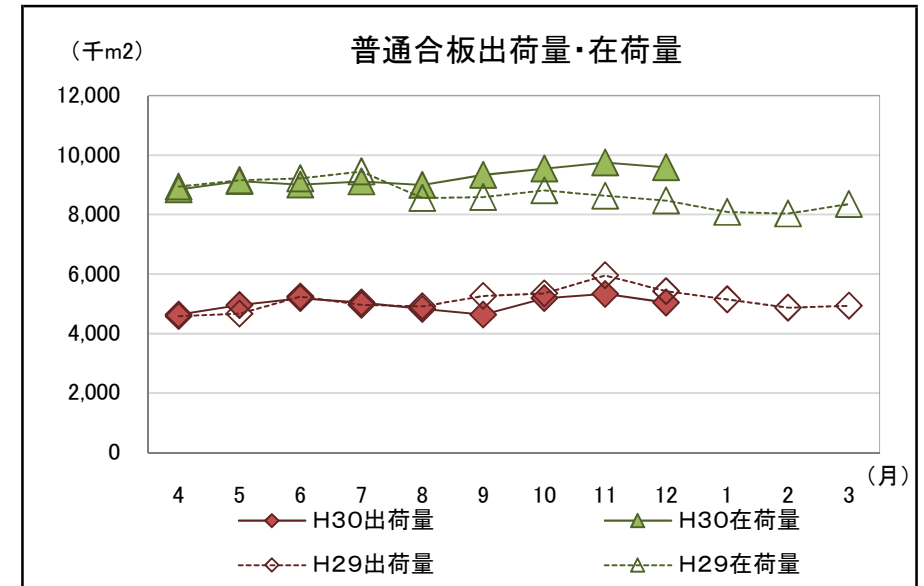
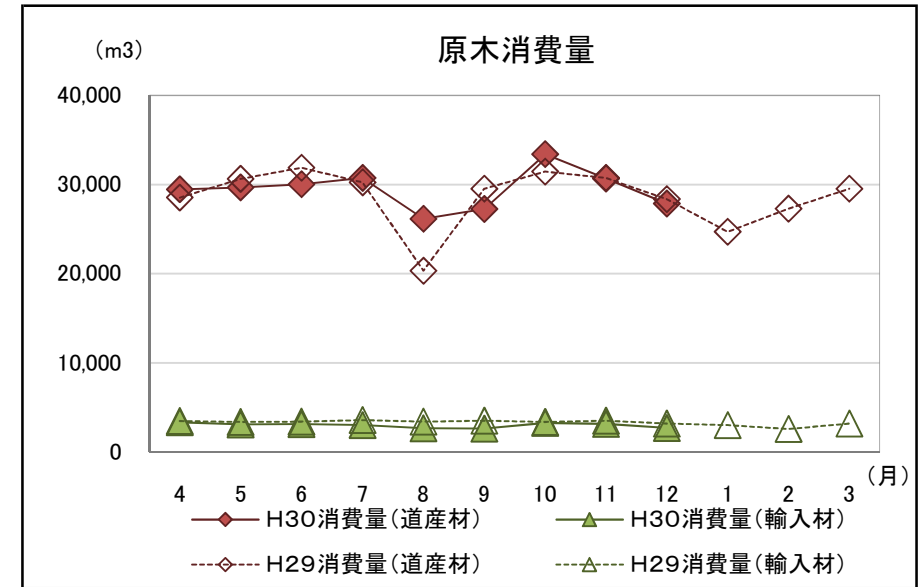
	普通合板生産量	普通合板出荷量				普通合板在荷量
		合計	道内	移出	輸出	
H30.12	4,880	5,036	1,375	3,661	0	9,591
H30.4からの累計	46,014	44,841	13,412	31,429	0	-
前年同月比	94.4	92.9	88.5	94.6	-	113.2
前年同月累計比	99.7	96.7	96.1	97.0	-	* 1.9

\* は維持月数

(単板・特殊合板生産量)

(単位: 単板1mm・合板4mm換算、千m2、%)

	単板合計	普通単板	特殊単板	特殊合板
H30.12	8,954	8,755	199	270
H30.4からの累計	84,953	82,861	2,092	2,380
前年同月比	100.0	100.5	80.9	78.5
前年同月累計比	100.4	100.8	89.2	81.3



北海道水産林務部林業木材課「合単板工場動態調査」より

#### 4 新設住宅着工戸数

・新設住宅着工戸数の前年同月比は、木造で97.2%、非木造で103.6%、全戸数で99.4%だった。

【北海道】

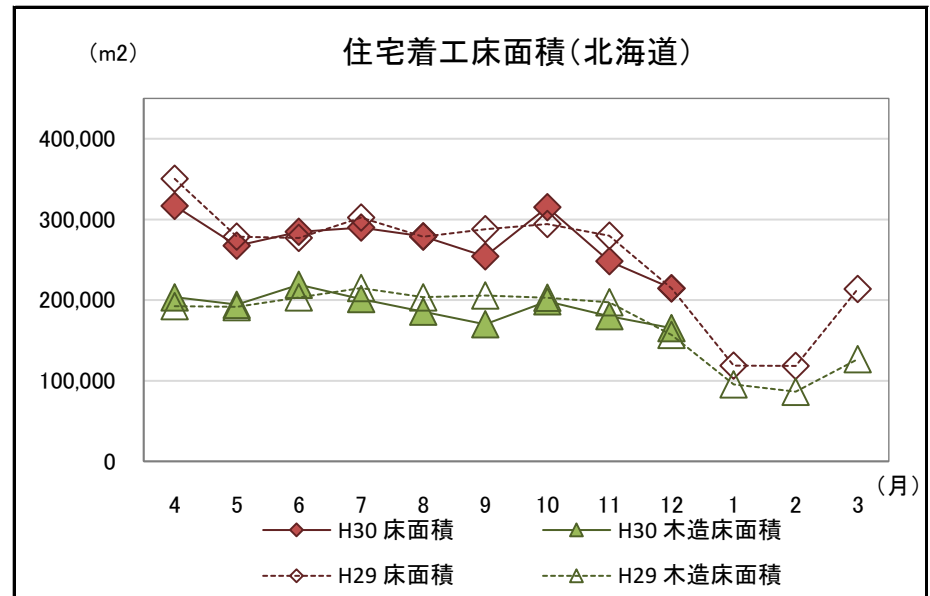
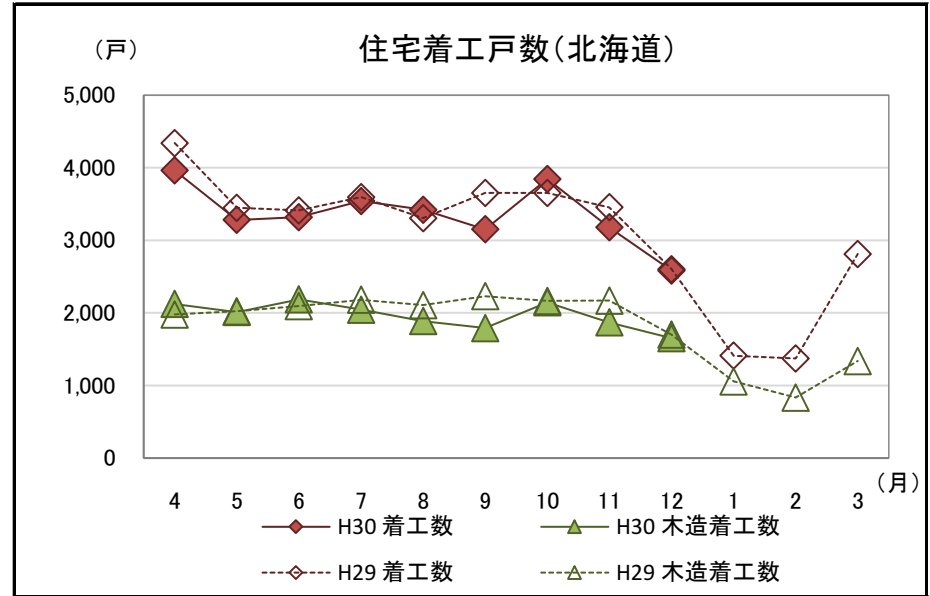
(単位:戸、千m<sup>2</sup>、%)

区分		合計					木造					非木造
		計	持家	貸家	給与住宅	分譲住宅	計	持家	貸家	給与住宅	分譲住宅	
H30.12	戸数	2,585	946	1,333	17	289	1,653	878	515	17	243	932
	床面積	215	115	69	1	30	165	107	30	1	27	49
H30.4からの累計	戸数	30,291	9,647	16,975	371	3,298	17,717	9,122	6,640	234	1,721	12,574
	床面積	2,469	1,196	904	30	340	1,717	1,128	382	17	190	752
前年	戸数	99.4%	114.5%	89.2%	425.0%	104.7%	97.2%	114.2%	68.7%	850.0%	135.0%	103.6%
同月比	床面積	100.1%	113.6%	87.9%	344.8%	85.8%	105.5%	114.2%	71.1%	551.6%	133.4%	85.4%
前年同月	戸数	96.3%	99.3%	94.7%	92.3%	96.4%	95.0%	98.9%	86.8%	101.7%	111.3%	98.2%
累計比	床面積	96.3%	99.1%	93.5%	115.6%	93.3%	97.1%	98.6%	87.8%	98.1%	110.7%	94.6%

(参考:全国)

(単位:戸、千m<sup>2</sup>、%)

区分		合計					木造					非木造
		計	持家	貸家	給与住宅	分譲住宅	計	持家	貸家	給与住宅	分譲住宅	
H30.12	戸数	78,364	24,415	30,788	405	22,756	46,815	21,016	12,761	186	12,852	31,549
	床面積	6,343	2,889	1,424	25	2,005	4,353	2,456	573	13	1,312	1,990
H30.4からの累計	戸数	737,325	222,389	308,983	6,180	199,773	422,356	192,002	120,497	1,480	108,377	314,969
	床面積	58,940	26,693	14,212	368	17,667	39,290	22,787	5,352	117	11,034	19,650
前年	戸数	102.1%	104.8%	92.1%	83.0%	116.5%	103.0%	104.5%	94.5%	161.7%	109.6%	100.8%
同月比	床面積	103.9%	103.9%	92.8%	79.1%	113.8%	104.3%	103.8%	96.5%	118.7%	109.2%	102.8%
前年同月	戸数	99.5%	100.5%	95.7%	149.0%	103.5%	99.3%	101.1%	92.7%	94.9%	104.5%	99.6%
累計比	床面積	99.1%	99.9%	94.7%	127.0%	101.3%	100.4%	100.6%	92.7%	91.2%	104.2%	96.7%



国土交通省「住宅着工統計」より

## 5 主な木材・木製品の輸出入実績

### (1) 輸入状況

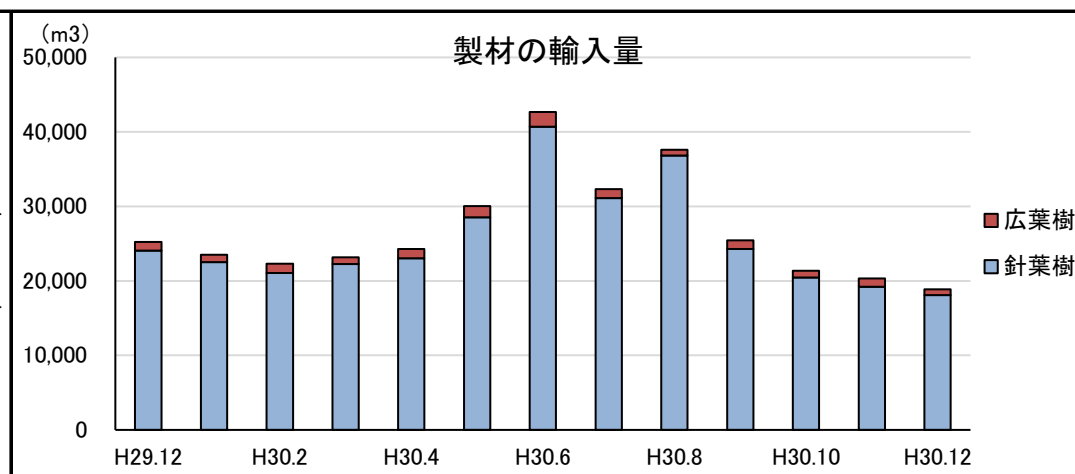
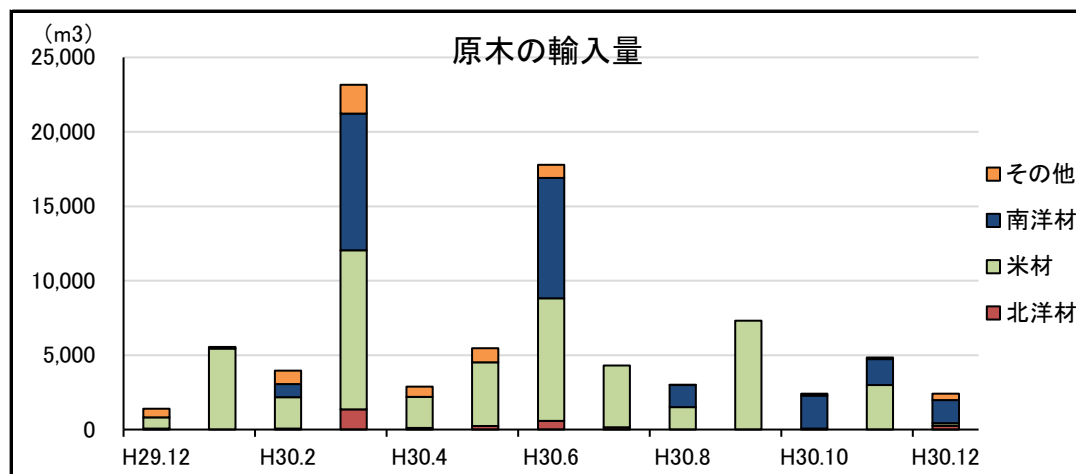
・丸太、チップの輸入量が前年同月を上回った。

区分	原木 <sup>※1</sup> (m3)			製材(m3)			合板(m3)	単板(千m2)	構造用集材(m3)	木質ボード(t)	チップ(t)			パルプ(t)	紙及び板紙等(t)	古紙(t)	その他木製品(t)
	計	針葉樹	広葉樹	計	針葉樹 <sup>※2</sup>	広葉樹					計	針葉樹	広葉樹				
H30.12	2,407	0	2,407	18,874	18,076	798	6,532	1,182	5,236	2,346	75,323	40,567	34,756	8,536	977	0	6,949
H30.4からの累計	50,383	12,949	37,434	252,975	242,277	10,698	97,472	11,665	67,568	27,270	802,502	118,073	684,429	80,644	15,371	0	79,420
前年同月比(%)	172.9	-	172.9	74.8	75.1	67.5	110.2	113.4	69.7	95.1	142.4	-	65.7	91.2	47.0	-	85.7
前年同月累計比(%)	79.1	63.5	86.5	102.9	103.2	97.8	100.9	114.5	102.1	100.1	110.5	277.4	100.1	94.5	78.7	-	102.5

### (2) 輸出状況

区分	原木 <sup>※1</sup> (m3)			製材(m3)			合板(m3)	単板(m2)	木質ボード(t)	チップ(t)	パルプ(t)	古紙(t)	紙及び板紙等(t)	その他木製品(t)
	計	針葉樹	広葉樹	計	針葉樹 <sup>※2</sup>	広葉樹								
H30.12	49	0	49	175	99	76	17	8,276	32	0	1,455	5,059	16,419	0
H30.4からの累計	48,390	48,016	374	1,513	784	729	50	8,276	292	0	10,873	47,891	156,911	24
前年同月比(%)	0.6	0.0	-	165.1	100.0	1,085.7	-	27.7	103.3	-	192.0	89.3	74.8	-
前年同月累計比(%)	81.9	81.7	123.8	126.4	107.5	155.8	52.1	11.4	135.4	-	115.1	62.1	90.2	74.7

※1 割材・そま角を含む  
 ※2 鉄道用又は軌道用のまくら木を含む



財務省「貿易統計」より

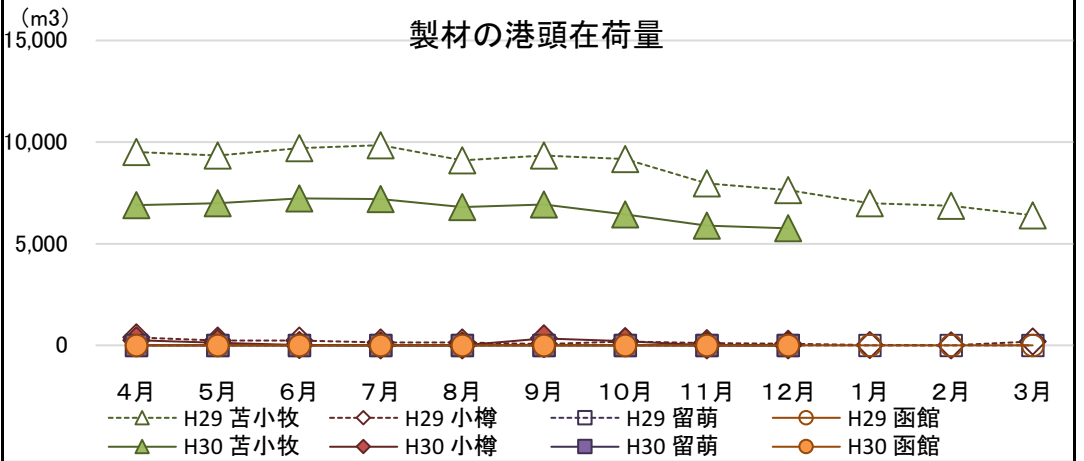
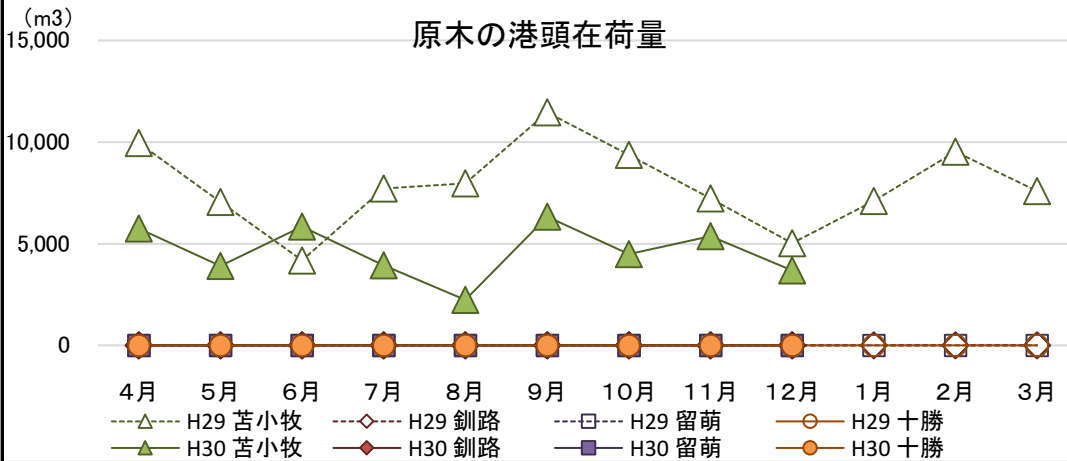
(3)参考資料(道内港湾入荷量・出荷量・在荷量)(コンテナ取扱貨物を除く)

【原木】

(単位:m3、%) 【製材】

(単位:m3、%)

区分	入荷量			出荷量				月末港頭在荷量		区分	入荷量			出荷量				月末港頭在荷量	
	H30.12	H30.4からの累計	前年同月累計比	H30.12	H30.4からの累計	前年同月比	前年同月累計比	H30.12	前年同月比		H30.12	H30.4からの累計	前年同月累計比	H30.12	H30.4からの累計	前年同月比	前年同月累計比	H30.12	前年同月比
苫小牧	北洋材	0	0	-	0	0	-	-	0	-	0	0	-	0	0	-	-	0	-
	米材	0	12,599	69.7	1,686	16,505	76.4	72.7	3,680	73.2	670	9,007	97.9	787	9,688	41.6	80.8	5,696	75.1
	南洋材	0	0	-	0	0	-	-	0	-	0	295	113.7	21	254	52.9	70.2	62	117.0
	その他	0	0	-	0	0	-	-	0	-	0	0	-	0	0	-	-	0	-
計	0	12,599	69.7	1,686	16,505	76.4	72.7	3,680	73.2	670	9,301	98.4	808	9,941	41.8	80.5	5,758	75.4	
釧路	北洋材	0	0	-	0	0	-	-	0	-	0	1,044	229.4	0	1,226	0.0	174.9	0	0.0
	米材	0	0	-	0	0	-	-	0	-	0	0	-	0	0	-	-	0	-
	南洋材	0	0	-	0	0	-	-	0	-	0	0	-	0	0	-	-	0	-
	その他	0	0	-	0	0	-	-	0	-	0	0	-	0	0	-	-	0	-
計	0	0	-	0	0	-	-	0	-	0	1,044	229.4	0	1,226	0.0	174.9	0	0.0	
留萌	北洋材	0	763	47.9	0	763	-	47.9	0	-	0	1,295	101.2	0	1,295	-	101.2	0	-
	米材	0	0	-	0	0	-	-	0	-	0	0	-	0	0	-	-	0	-
	南洋材	0	0	-	0	0	-	-	0	-	0	0	-	0	0	-	-	0	-
	その他	0	0	-	0	0	-	-	0	-	0	0	-	0	0	-	-	0	-
計	0	763	47.9	0	763	-	47.9	0	-	0	1,295	101.2	0	1,295	-	101.2	0	-	
十勝	北洋材	0	0	-	0	0	-	-	0	-	0	0	-	0	0	-	-	0	-
	米材	0	0	-	0	0	-	-	0	-	0	0	-	0	0	-	-	0	-
	南洋材	0	13,733	55.4	0	13,733	-	55.4	0	-	0	0	-	0	0	-	-	0	-
	その他	0	0	-	0	0	-	-	0	-	0	0	-	0	0	-	-	0	-
計	0	13,733	55.4	0	13,733	-	55.4	0	-	0	0	-	0	0	-	-	0	-	
合計	北洋材	0	763	47.9	0	763	-	47.9	0	-	0	2,339	134.8	0	2,521	0.0	127.3	0	0.0
	米材	0	12,599	69.7	1,686	16,505	76.4	72.7	3,680	73.2	670	9,007	97.9	787	9,688	41.6	80.8	5,696	75.1
	南洋材	0	13,733	55.4	0	13,733	-	55.4	0	-	0	295	113.7	21	254	52.9	70.2	62	117.0
	その他	0	0	-	0	0	-	-	0	-	0	0	-	0	0	-	-	0	-
計	0	27,095	60.9	1,686	31,001	76.4	63.1	3,680	73.2	670	11,640	104.0	808	12,463	41.2	87.0	5,758	74.7	



北海道木材輸入懇話会資料より