

木 材 需 給 情 報

☆☆☆ 平成30年3月分確報 ・ 平成29年度計 ☆☆☆

1	製材工場動態調査	1
	・製材出荷量は前年同月を下回った(エゾマツ・トドマツ100.3%、カラマツ99.9%、広葉樹88.6%)	
2	木材チップ工場動態調査	3
	・カラマツと広葉樹の製品出荷量は、前年同月を下回った。(カラマツ以外の針葉樹120.5%、カラマツ95.3%、広葉樹91.5%)	
3	合単板工場動態調査	4
	・普通合板の出荷量は前年同月を下回った。	
4	新設住宅着工戸数(国土交通省「住宅着工統計」平成30年3月)	5
	・新設住宅着工戸数の前年同月比は、木造で103.9%、非木造で111.3%、全戸数で107.7%だった。	
5	主な木材・木製品の輸出入実績(財務省「貿易統計」平成30年3月)	6
	・丸太の輸入量が前年同月を上回った。	

北海道水産林務部林務局 林業木材課 流通加工グループ

〒060-8588 北海道札幌市中央区北3条西6丁目

TEL 011-231-4111 (内線28-573)

FAX 011-232-1294

E-mail suirin.rinmoku11f@pref.hokkaido.lg.jp

林業木材課データ

検索

1 製材工場動態調査

・製材出荷量は前年同月を下回った

(エゾマツ・トドマツ100.3%、カラマツ99.9%、広葉樹88.6%)

(単位:m3、%)

		原木消費量	原木在荷量	うち輸入	製材生産量	製材出荷量	建築材	集成材原板	梱包・仕組板	パレット	床板原板	家具・建具材	魚箱	その他	うち移出	製材在荷量	維持月数	
																	原木	製材
合計	H30.3	159,490	354,741	12,713	75,611	73,503	16,199	6,380	32,321	12,915	599	725	342	4,022	43,979	55,138	2.2	0.8
	H29.4からの累計	1,888,885	-	-	888,880	888,307	229,009	80,607	360,391	146,033	5,580	8,865	5,543	52,279	491,421	-	-	-
	前年同月比	96.9	83.8	90.1	98.0	98.7	94.0	81.5	103.5	103.8	115.9	73.6	69.2	107.6	103.7	90.6	-	-
	前年同月累計比	102.8	-	-	102.8	103.0	106.0	97.3	104.6	100.6	105.4	82.1	65.3	106.0	104.5	-	-	-
針葉樹	H30.3	153,684	337,054		72,959	70,886	15,950	6,191	*	*	*	*	*	3,178	43,749	42,531	2.2	0.6
	H29.4からの累計	1,816,391	-		855,295	856,289	225,828	78,254	*	*	*	*	*	41,718	488,451	-	-	-
	前年同月比	97.6	83.3		98.7	99.1	94.1	81.5	*	*	*	*	*	108.2	103.7	87.6	-	-
	前年同月累計比	103.2	-		103.2	103.5	106.2	98.1	*	*	*	*	*	105.8	104.7	-	-	-
うち エゾマツ ・ トドマツ	H30.3	62,883	151,521		29,254	28,218	14,316	973	8,173	1,813	*	*	320	2,603	10,215	33,206	2.4	1.2
	H29.4からの累計	755,072	-		356,393	358,295	197,801	12,595	89,299	21,008	*	*	5,474	31,667	120,146	-	-	-
	前年同月比	100.0	91.3		97.9	100.3	95.5	67.1	108.8	112.0	*	*	67.1	125.3	103.1	87.8	-	-
	前年同月累計比	104.8	-		103.8	104.3	105.6	87.7	107.3	105.5	*	*	64.8	105.3	108.2	-	-	-
うち カラマツ	H30.3	86,133	174,379		41,513	40,725	507	5,178	23,523	10,746	*	*	*	571	32,005	8,253	2.0	0.2
	H29.4からの累計	996,778	-		468,628	468,190	9,047	64,023	265,778	119,401	*	*	*	9,219	350,254	-	-	-
	前年同月比	97.1	78.7		100.4	99.9	96.9	87.5	100.4	104.6	*	*	*	87.2	105.2	85.5	-	-
	前年同月累計比	101.7	-		102.2	102.5	99.5	100.8	104.0	99.8	*	*	*	106.5	104.1	-	-	-
広葉樹	H30.3	5,806	17,687		2,652	2,617	249	189	*	*	*	*	*	844	230	12,607	3.0	4.8
	H29.4からの累計	72,494	-		33,585	32,018	3,181	2,353	*	*	*	*	*	10,561	2,970	-	-	-
	前年同月比	81.9	92.8		81.9	88.6	88.0	82.5	*	*	*	*	*	105.1	89.1	102.6	-	-
	前年同月累計比	94.2	-		94.3	92.3	96.7	77.8	*	*	*	*	*	106.7	82.8	-	-	-

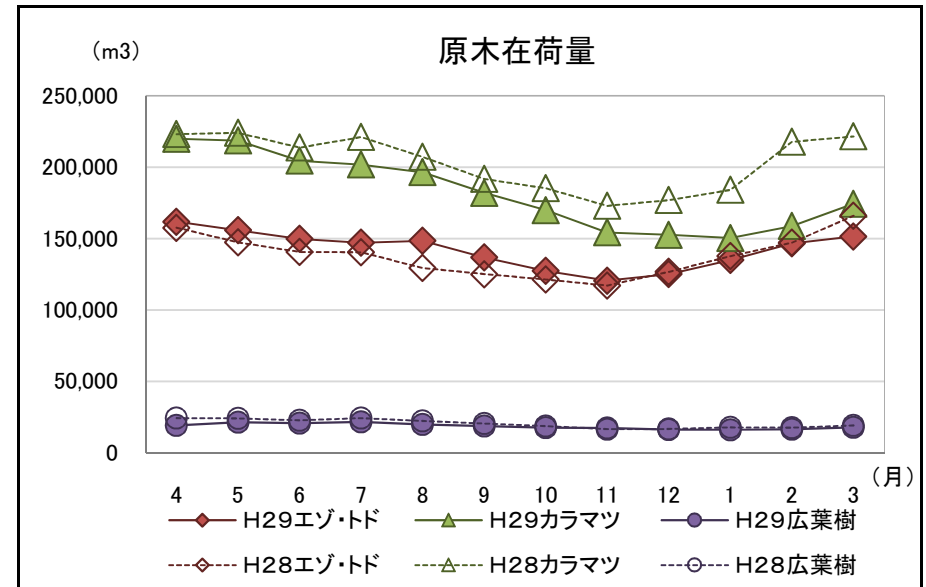
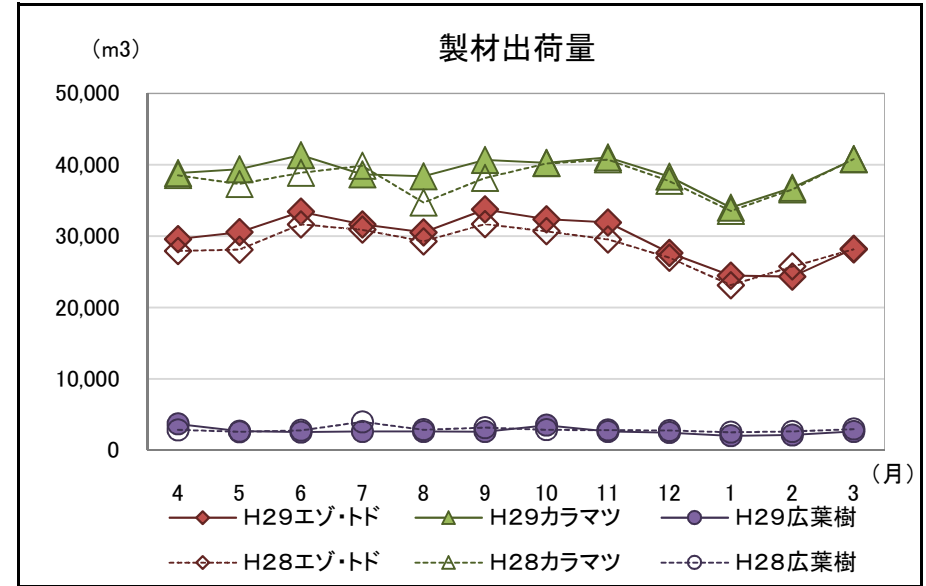
注「*」の箇所は個人又は法人その他の団体に関する秘密を保護するため、統計数値を公表しない。

北海道水産林務部林業木材課「製材・木材チップ工場動態調査」より

【参考(地域別数量)】

(単位:m3)

	原木消費量	原木在荷量	製材生産量	製材出荷量	うち移出	製材在荷量	維持月数		
							原木	製材	
エゾマツ・テマツ	渡島	4,535	10,804	2,256	2,223	747	283	2.4	0.1
	檜山	1,018	2,732	422	367	268	175	2.7	0.5
	胆振	9,855	16,546	5,001	5,285	1,663	7,551	1.7	1.4
	日高	2,088	9,856	916	906	728	370	4.7	0.4
	後志・石狩・空知	1,310	10,409	611	588	195	1,804	7.9	3.1
	上川・留萌・宗谷	12,940	30,515	5,911	5,535	2,617	9,033	2.4	1.6
	オホーツク	15,557	37,412	7,493	7,296	1,922	5,430	2.4	0.7
	根室	300	3,602	239	114	0	786	12.0	6.9
	釧路	5,383	11,052	2,401	2,290	0	3,632	2.1	1.6
	十勝	9,897	18,593	4,004	3,614	2,075	4,142	1.9	1.1
合計	62,883	151,521	29,254	28,218	10,215	33,206	2.4	1.2	
カラマツ	渡島・檜山	517	3,953	272	278	164	54	7.6	0.2
	胆振・日高	8,165	21,050	3,851	3,807	2,429	1,225	2.6	0.3
	後志・石狩・空知	2,396	2,602	1,052	1,048	618	319	1.1	0.3
	上川・留萌・宗谷	12,431	21,310	6,576	6,549	4,619	655	1.7	0.1
	オホーツク	25,402	53,335	11,938	11,536	10,375	1,952	2.1	0.2
	根室・釧路	6,162	11,498	2,855	2,875	2,171	487	1.9	0.2
	十勝	31,060	60,631	14,969	14,632	11,629	3,561	2.0	0.2
合計	86,133	174,379	41,513	40,725	32,005	8,253	2.0	0.2	
広葉樹	渡島・檜山	224	1,087	97	97	0	13	4.9	0.1
	後志・胆振・日高・石狩・空知	596	902	258	260	0	1,295	1.5	5.0
	上川・留萌・宗谷	4,220	12,272	2,010	1,973	230	10,361	2.9	5.3
	オホーツク・根室・釧路・十勝	766	3,426	287	287	0	938	4.5	3.3
合計	5,806	17,687	2,652	2,617	230	12,607	3.0	4.8	



北海道水産林務部林業木材課「製材・木材チップ工場動態調査」より

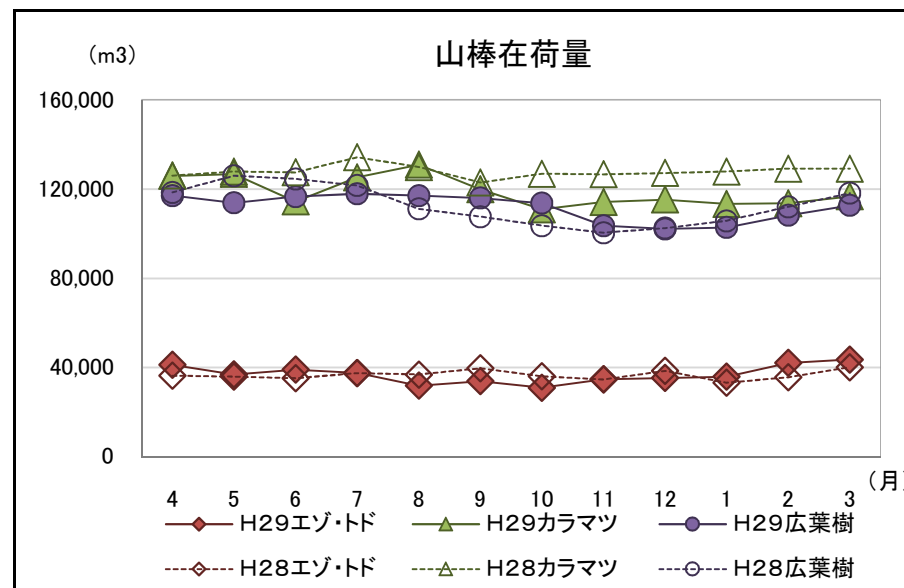
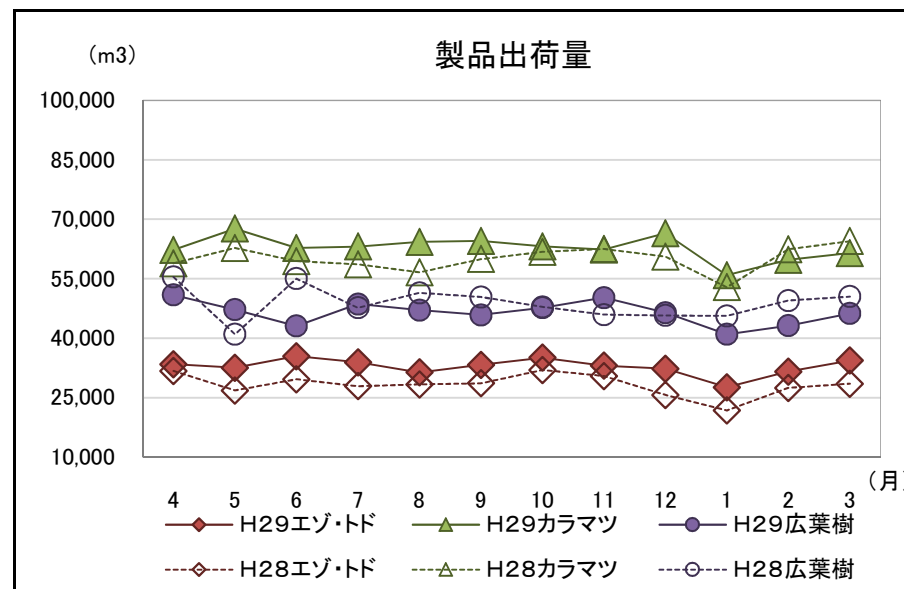
2 木材チップ工場動態調査

・カラマツと広葉樹の製品出荷量は、前年同月を下回った。

(カラマツ以外の針葉樹120.5%、カラマツ95.3%、広葉樹91.5%)

(単位:m3、%)

		原料消費量		山棒在荷量	製品生産量	製品出荷量	製品在荷量	原料維持月数
			うち山棒					
合計 (針葉樹 + 広葉樹)	H30.3	140,816	82,756	272,986	142,782	142,090	1,129	3.3
	H29.4からの累計	1,687,265	1,004,674	-	1,706,219	1,705,343	-	-
	前年同月比	99.3	98.2	95.0	99.5	99.0	415.1	-
	前年同月累計比	103.6	103.3	-	103.6	103.6	-	-
針葉樹	H30.3	96,046	39,969	160,284	96,479	95,847	1,006	4.0
	H29.4からの累計	1,148,572	491,467	-	1,148,580	1,147,785	-	-
	前年同月比	103.7	106.7	94.7	103.8	103.0	388.4	-
	前年同月累計比	108.5	114.6	-	108.3	108.3	-	-
うち カラマツ 以外の 針葉樹	H30.3	34,387	13,802	43,564	34,431	34,383	179	3.2
	H29.4からの累計	393,503	161,144	-	394,262	394,118	-	-
	前年同月比	121.1	127.8	108.6	120.8	120.5	252.1	-
	前年同月累計比	116.4	122.2	-	116.1	116.3	-	-
うち カラマツ	H30.3	61,659	26,167	116,720	62,048	61,464	827	4.5
	H29.4からの累計	755,069	330,323	-	754,318	753,667	-	-
	前年同月比	96.0	98.2	90.4	96.2	95.3	439.9	-
	前年同月累計比	104.8	111.3	-	104.6	104.6	-	-
広葉樹	H30.3	44,770	42,787	112,702	46,303	46,243	123	2.6
	H29.4からの累計	538,693	513,207	-	557,639	557,558	-	-
	前年同月比	91.1	91.4	95.4	91.7	91.5	946.2	-
	前年同月累計比	94.5	94.4	-	95.1	95.1	-	-



北海道水産林務部林業木材課「製材・木材チップ工場動態調査」より

3 合単板工場動態調査

・普通合板の出荷量は前年同月を下回った。

(原木消費量・原木在荷量)

(単位:m3、%)

		合計	輸入材	道産材
原木消費量	H30.3	32,735	3,200	29,535
	H29.4からの累計	382,901	39,696	343,205
	前年同月比	88.7	87.6	88.8
	前年同月累計比	99.0	105.8	98.3
原木在荷量	H30.3	74,627	6,419	68,208
	前年同月比	122.7	148.5	120.8
	原木維持月数	2.3	2.0	2.3

(普通合板)

(単位:4mm換算で千m2、%)

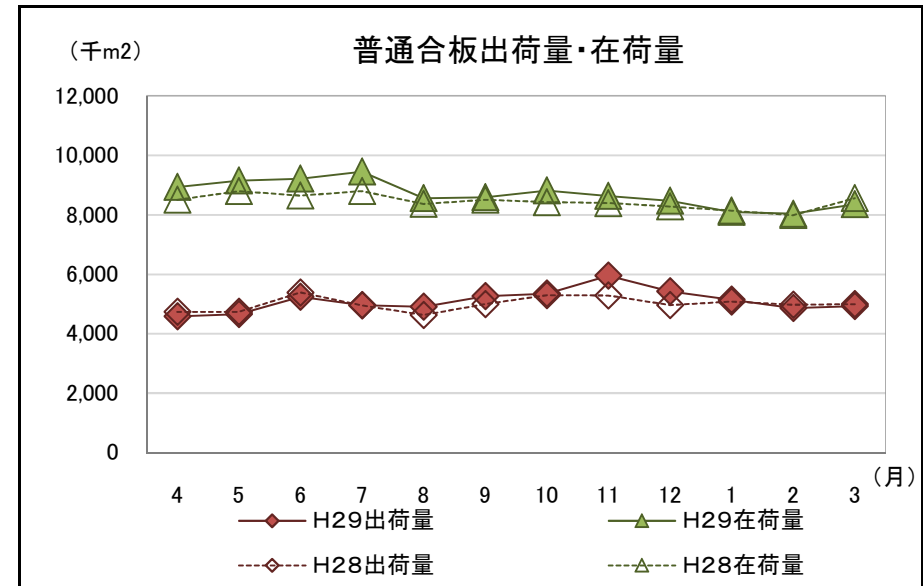
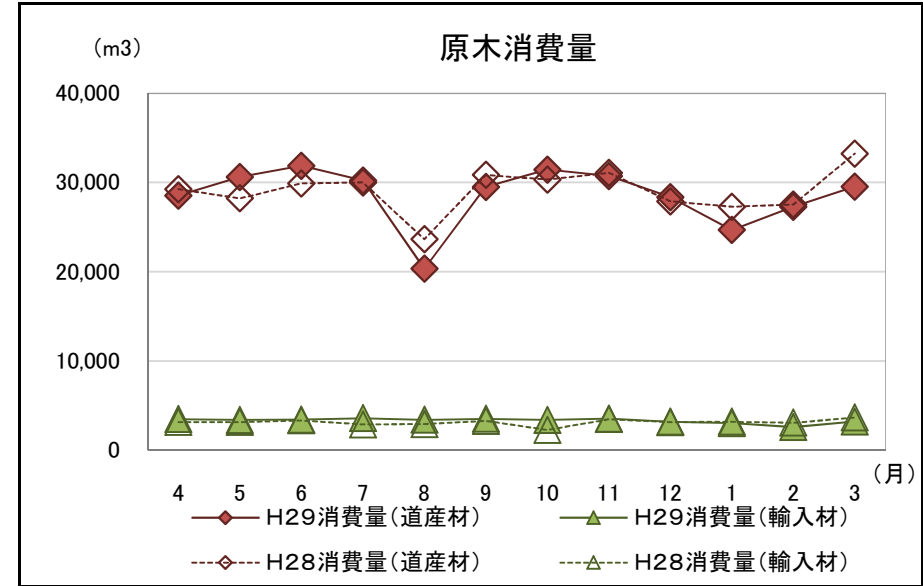
	普通合板生産量	普通合板出荷量				普通合板在荷量
		合計	道内	移出	輸出	
H30.3	5,288	4,929	1,431	3,498	0	8,351
H29.4からの累計	61,117	61,297	18,153	43,144	0	-
前年同月比	94.4	98.6	105.8	95.9	-	97.5
前年同月累計比	101.0	102.1	112.2	98.4	-	* 1.7

*は維持月数

(単板・特殊合板生産量)

(単位:単板1mm・合板4mm換算、千m2、%)

	単板合計	普通単板	特殊単板	特殊合板
H30.3	9,380	9,156	224	295
H29.4からの累計	111,083	108,014	3,069	3,761
前年同月比	90.1	90.1	88.2	82.2
前年同月累計比	103.7	103.9	98.3	84.9



北海道水産林務部林業木材課「合単板工場動態調査」より

4 新設住宅着工戸数

・新設住宅着工戸数の前年同月比は、木造で103.9%、非木造で111.3%、全戸数で107.7%だった。

【北海道】

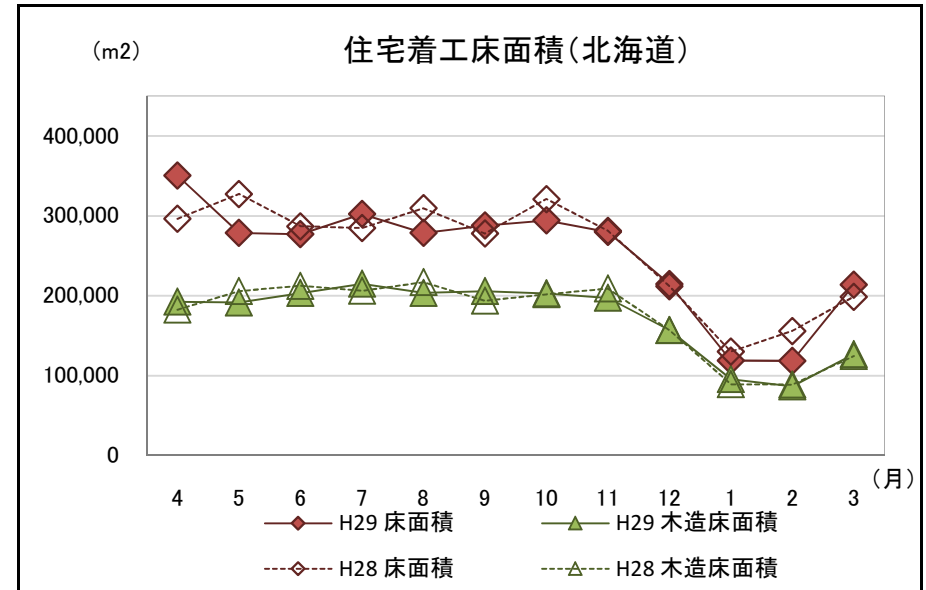
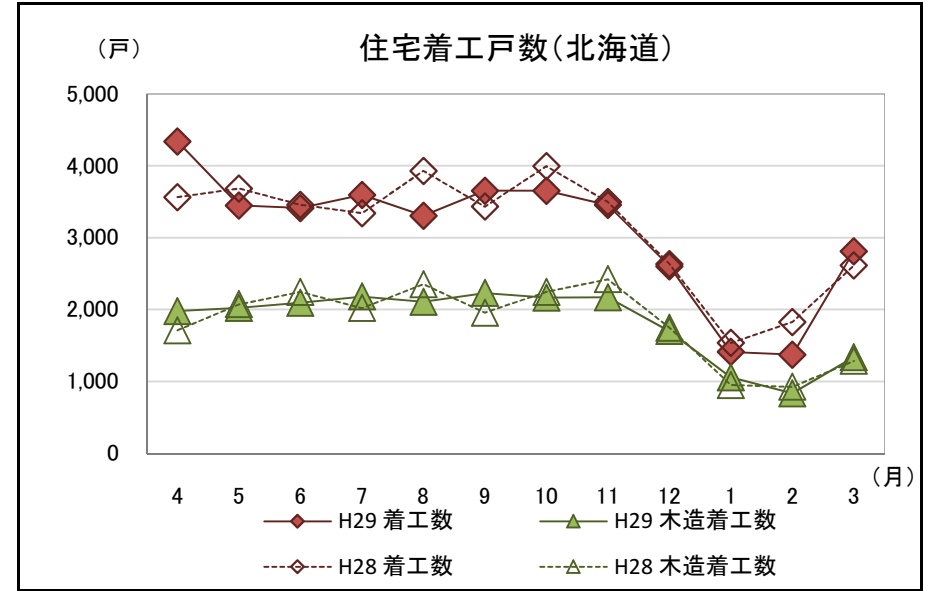
(単位:戸、千m²、%)

区分		合計					木造					非木造
		計	持家	貸家	給与住宅	分譲住宅	計	持家	貸家	給与住宅	分譲住宅	
H30.3	戸数	2,813	700	1,736	5	372	1,337	663	536	5	133	1,476
	床面積	214	85	92	0	36	127	81	31	0	15	87
H29.4	戸数	37,062	11,466	21,052	410	4,134	21,885	10,858	8,797	238	1,992	15,177
からの累計	床面積	3,014	1,418	1,132	27	438	2,077	1,339	499	18	221	938
前年	戸数	107.7%	100.3%	104.9%	17.2%	161.0%	103.9%	102.0%	120.7%	17.9%	80.6%	111.3%
同月比	床面積	107.6%	100.3%	105.4%	17.8%	146.9%	102.0%	102.1%	120.9%	19.5%	82.0%	116.9%
前年同月	戸数	98.8%	101.4%	96.5%	109.3%	102.9%	99.7%	102.0%	97.0%	71.5%	105.0%	97.5%
累計比	床面積	97.8%	99.7%	94.3%	96.5%	101.7%	99.5%	100.7%	95.8%	74.6%	104.6%	94.3%

(参考:全国)

(単位:戸、千m²、%)

区分		合計					木造					非木造
		計	持家	貸家	給与住宅	分譲住宅	計	持家	貸家	給与住宅	分譲住宅	
H30.3	戸数	69,616	20,576	29,750	271	19,019	39,736	17,898	10,946	113	10,779	29,880
	床面積	5,600	2,475	1,386	21	1,717	3,718	2,129	484	12	1,094	1,882
H29.4	戸数	946,396	282,111	410,355	5,435	248,495	542,202	241,863	163,008	1,887	135,444	404,194
からの累計	床面積	75,829	33,989	19,045	399	22,396	49,998	28,800	7,223	159	13,816	25,831
前年	戸数	91.7%	95.8%	87.7%	35.9%	96.4%	95.7%	96.9%	90.4%	64.2%	99.9%	87.0%
同月比	床面積	92.8%	94.5%	87.4%	59.6%	96.0%	95.7%	95.6%	90.8%	106.7%	98.4%	87.6%
前年同月	戸数	97.2%	96.7%	96.0%	93.8%	99.7%	98.7%	97.2%	98.2%	94.9%	102.3%	95.1%
累計比	床面積	96.3%	95.7%	94.9%	91.6%	98.7%	97.8%	96.2%	97.2%	102.7%	101.8%	93.6%



国土交通省「住宅着工統計」より

5 主な木材・木製品の輸出入実績

(1) 輸入状況

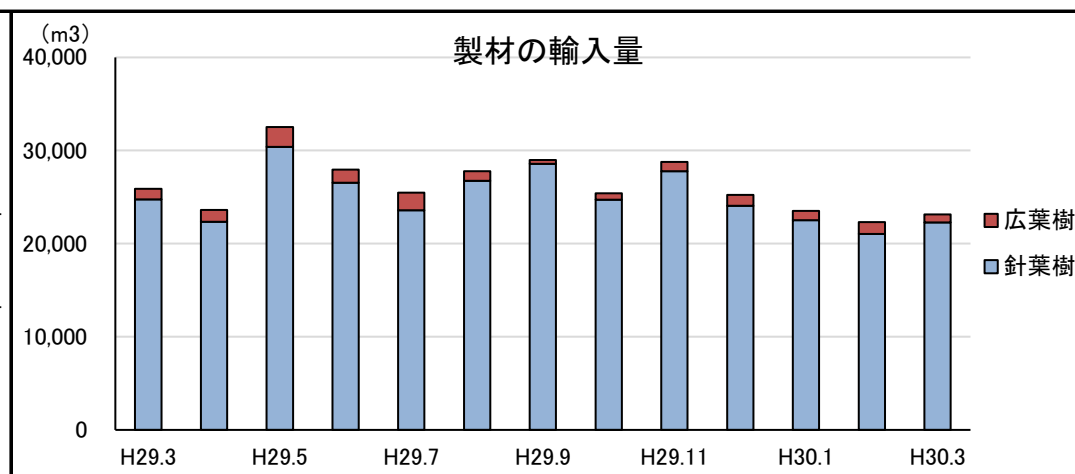
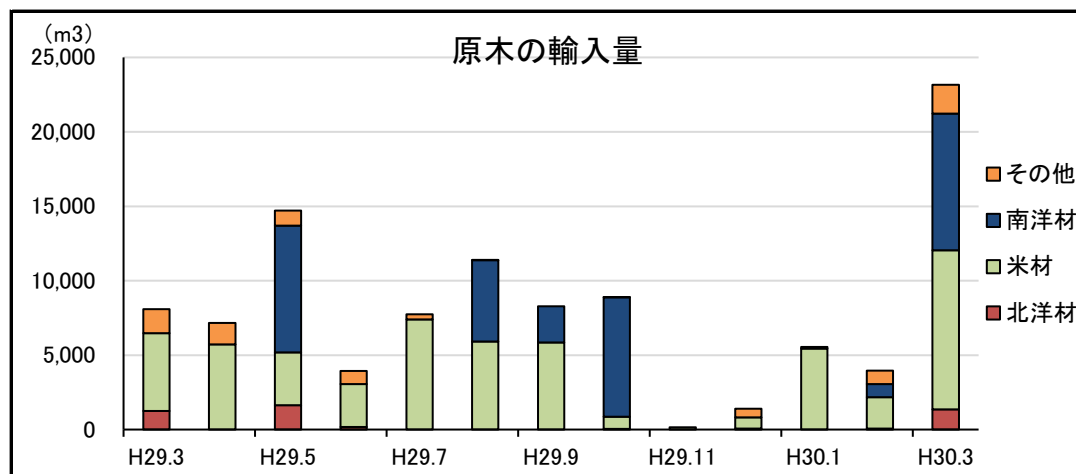
・丸太の輸入量が前年同月を上回った。

区分	原木 ^{※1} (m3)			製材(m3)			合板(m3)	単板 (千m2)	構造用集 成材(m3)	木質 ボード(t)	チップ(t)			パルプ(t)	紙及び 板紙等(t)	古紙(t)	その他 木製品(t)
	計	針葉樹	広葉樹	計	針葉樹 ^{※2}	広葉樹					計	針葉樹	広葉樹				
H30.3	23,155	7,084	16,071	23,146	22,289	857	9,201	636	8,614	2,471	87,818	18	87,800	7,641	1,435	0	8,206
H29.4からの累計	96,339	31,543	64,796	314,763	300,722	14,041	125,980	13,421	86,377	33,980	1,023,616	53,549	970,067	113,536	25,478	0	101,507
前年同月比(%)	286.1	204.9	346.7	89.4	90.1	75.0	74.9	97.9	145.6	130.1	98.6	0.1	123.7	47.8	76.9	-	117.8
前年同月累計比(%)	110.8	106.9	112.7	99.6	100.1	89.9	97.8	74.4	119.5	105.7	86.5	50.4	90.0	102.2	105.9	-	154.1

(2) 輸出状況

区分	原木 ^{※1} (m3)			製材(m3)			合板(m3)	単板 (m2)	木質 ボード(t)	チップ(t)	パルプ(t)	古紙(t)	紙及び 板紙等(t)	その他 木製品(t)
	計	針葉樹	広葉樹	計	針葉樹 ^{※2}	広葉樹								
H30.3	1,868	1,833	35	84	79	5	0	0	31	0	2,143	2,581	24,264	0
H29.4からの累計	73,069	72,641	428	1,518	914	604	103	72,409	277	0	15,113	87,033	243,774	34
前年同月比(%)	18.7	18.4	71.4	52.5	56.8	23.8	0.0	-	100.0	-	251.5	30.8	122.3	17.3
前年同月累計比(%)	145.2	145.7	93.0	65.5	58.3	80.6	355.2	242.8	100.7	-	115.8	131.5	114.2	182.9

※1 割材・そま角を含む
※2 鉄道用又は軌道用のまくら木を含む



財務省「貿易統計」より

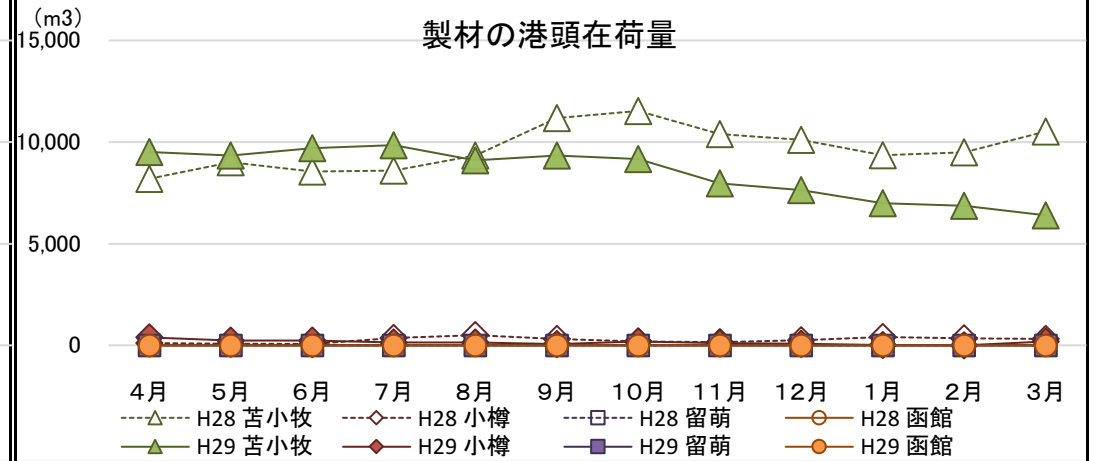
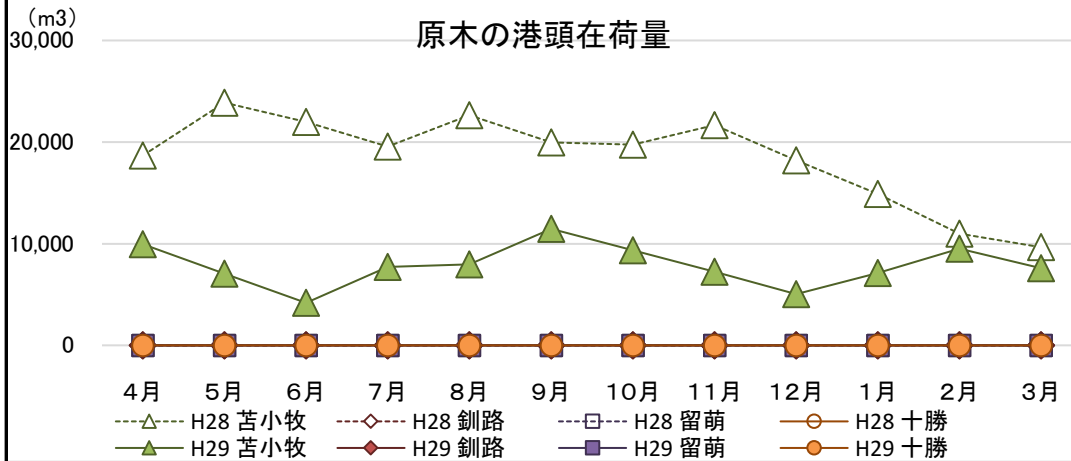
(3)参考資料(道内港湾入荷量・出荷量・在荷量)(コンテナ取扱貨物を除く)

【原木】

(単位:m3、%) 【製材】

(単位:m3、%)

区分	入荷量			出荷量				月末港頭在荷量		区分	入荷量			出荷量				月末港頭在荷量			
	H30.3	H29.4からの累計	前年同月累計比	H30.3	H29.4からの累計	前年同月比	前年同月累計比	H30.3	前年同月比		H30.3	H29.4からの累計	前年同月累計比	H30.3	H29.4からの累計	前年同月比	前年同月累計比	H30.3	前年同月比		
苫小牧	北洋材	0	0	0.0	0	0	-	0.0	0	0	0	0	-	0	0	-	0	0	-	0	0
	米材	0	26,525	103.6	1,936	28,594	52.7	85.6	7,586	78.6	852	11,448	66.9	1,297	15,440	96.0	99.9	6,377	61.5	0	0
	南洋材	0	0	-	0	0	-	-	0	-	0	331	29.8	25	465	48.1	40.7	21	13.5	0	0
	その他	0	0	-	0	0	-	-	0	-	0	0	-	0	0	-	-	0	-	0	0
計	0	26,525	98.8	1,936	28,594	52.7	82.6	7,586	78.6	852	11,779	64.6	1,322	15,905	94.3	95.8	6,398	60.8	0	0	
釧路	北洋材	0	0	-	0	0	-	-	0	-	273	728	55.0	90	865	292.5	75.6	183	57.0	0	0
	米材	0	0	-	0	0	-	-	0	-	0	0	-	0	0	-	-	0	-	0	0
	南洋材	0	0	-	0	0	-	-	0	-	0	0	-	0	0	-	-	0	-	0	0
	その他	0	0	-	0	0	-	-	0	-	0	0	-	0	0	-	-	0	-	0	0
計	0	0	-	0	0	-	-	0	-	273	728	55.0	90	865	292.5	75.6	183	57.0	0	0	
留萌	北洋材	1,337	2,928	93.5	1,337	2,928	128.1	93.5	0	0	0	1,280	125.8	0	1,280	0.0	125.8	0	0	0	0
	米材	0	0	-	0	0	-	-	0	-	0	0	-	0	0	-	-	0	-	0	0
	南洋材	0	0	-	0	0	-	-	0	-	0	0	-	0	0	-	-	0	-	0	0
	その他	0	0	-	0	0	-	-	0	-	0	0	-	0	0	-	-	0	-	0	0
計	1,337	2,928	93.5	1,337	2,928	128.1	93.5	0	0	0	1,280	125.8	0	1,280	0.0	125.8	0	0	0	0	
十勝	北洋材	0	0	-	0	0	-	-	0	-	0	0	-	0	0	-	-	0	-	0	0
	米材	0	0	-	0	0	-	-	0	-	0	0	-	0	0	-	-	0	-	0	0
	南洋材	0	35,443	146.0	0	35,443	-	146.0	0	0	0	0	-	0	0	-	-	0	-	0	0
	その他	0	0	-	0	0	-	-	0	-	0	0	-	0	0	-	-	0	-	0	0
計	0	35,443	146.0	0	35,443	-	146.0	0	0	0	0	-	0	0	-	-	0	-	0	0	
合計	北洋材	1,337	2,928	67.3	1,337	2,928	128.1	67.3	0	0	273	2,008	85.8	90	2,145	31.4	99.2	183	57.0	0	0
	米材	0	26,525	103.6	1,936	28,594	52.7	85.6	7,586	78.6	852	11,448	66.9	1,297	15,440	96.0	99.9	6,377	61.5	0	0
	南洋材	0	35,443	146.0	0	35,443	-	146.0	0	0	0	331	29.8	25	465	48.1	40.7	21	13.5	0	0
	その他	0	0	-	0	0	-	-	0	-	0	0	-	0	0	-	-	0	-	0	0
計	1,337	64,895	119.6	3,273	66,964	69.4	107.9	7,586	78.6	1,125	13,786	67.0	1,412	18,050	83.6	96.2	6,581	60.7	0	0	



北海道木材輸入懇話会資料より