

木 材 需 給 情 報

☆☆☆ 平成30年2月分確報 ☆☆☆

| | | |
|---|--|---|
| 1 | 製材工場動態調査 | 1 |
| | ・カラマツの製材出荷量は、前年同月を上回った。(エゾマツ・トドマツ94.5%、カラマツ100.7%、広葉樹80.8%) | |
| 2 | 木材チップ工場動態調査 | 3 |
| | ・カラマツと広葉樹の製品出荷量は、前年同月を下回った。(カラマツ以外の針葉樹115.0%、カラマツ95.7%、広葉樹87.2%) | |
| 3 | 合単板工場動態調査 | 4 |
| | ・普通合板の出荷量は前年同月を下回った。 | |
| 4 | 新設住宅着工戸数(国土交通省「住宅着工統計」平成30年2月) | 5 |
| | ・新設住宅着工戸数の前年同月比は、木造で90.3%、非木造で59.6%、全戸数で75.2%だった。 | |
| 5 | 主な木材・木製品の輸出入実績(財務省「貿易統計」平成30年2月) | 6 |
| | ・製材の輸入量が前年同月を上回った。 | |

北海道水産林務部林務局 林業木材課 流通加工グループ

〒060-8588 北海道札幌市中央区北3条西6丁目

TEL 011-231-4111 (内線28-573)

FAX 011-232-1294

E-mail suirin.rinmoku11f@pref.hokkaido.lg.jp

林業木材課データ

検索

1 製材工場動態調査

・カラマツの製材出荷量は、前年同月を上回った。

(エゾマツ・トドマツ94.5%、カラマツ100.7%、広葉樹80.8%)

(単位:m3、%)

| | | 原木消費量 | 原木在荷量 | うち輸入 | 製材生産量 | 製材出荷量 | 建築材 | 集成材原板 | 梱包・仕組板 | パレット | 床板原板 | 家具・建具材 | 魚箱 | その他 | うち移出 | 製材在荷量 | 維持月数 | |
|-------------------------|------------|-----------|---------|--------|---------|---------|---------|--------|---------|---------|-------|--------|-------|--------|---------|--------|------|-----|
| | | | | | | | | | | | | | | | | | 原木 | 製材 |
| 合計 | H30.2 | 143,699 | 335,576 | 12,632 | 67,351 | 66,324 | 14,787 | 5,648 | 29,037 | 12,039 | 380 | 560 | 323 | 3,550 | 41,387 | 54,623 | 2.3 | 0.8 |
| | H29.4からの累計 | 1,729,395 | - | - | 813,269 | 814,804 | 212,810 | 74,227 | 328,070 | 133,118 | 4,981 | 8,140 | 5,201 | 48,257 | 447,442 | - | - | - |
| | 前年同月比 | 100.0 | 84.6 | 85.7 | 99.4 | 99.2 | 99.5 | 84.4 | 102.7 | 101.8 | 96.4 | 68.3 | 77.3 | 100.1 | 110.2 | 91.3 | - | - |
| | 前年同月累計比 | 103.4 | - | - | 103.3 | 103.4 | 107.1 | 99.0 | 104.8 | 100.4 | 104.3 | 83.0 | 65.1 | 105.9 | 104.6 | - | - | - |
| 針葉樹 | H30.2 | 138,262 | 319,220 | | 64,795 | 64,205 | 14,527 | 5,464 | * | * | * | * | * | 2,949 | 41,151 | 42,032 | 2.3 | 0.7 |
| | H29.4からの累計 | 1,662,707 | - | | 782,336 | 785,403 | 209,878 | 72,063 | * | * | * | * | * | 38,540 | 444,702 | - | - | - |
| | 前年同月比 | 100.5 | 84.2 | | 99.8 | 100.0 | 99.5 | 84.0 | * | * | * | * | * | 105.4 | 110.4 | 87.8 | - | - |
| | 前年同月累計比 | 103.8 | - | | 103.6 | 103.9 | 107.2 | 99.8 | * | * | * | * | * | 105.6 | 104.8 | - | - | - |
| うち エゾマツ ・ トドマツ | H30.2 | 53,638 | 146,693 | | 24,792 | 24,315 | 12,075 | 655 | 7,126 | 1,714 | * | * | 319 | 2,419 | 10,380 | 32,039 | 2.7 | 1.3 |
| | H29.4からの累計 | 692,189 | - | | 327,139 | 330,077 | 183,485 | 11,622 | 81,126 | 19,195 | * | * | 5,154 | 29,064 | 109,931 | - | - | - |
| | 前年同月比 | 98.2 | 99.6 | | 96.0 | 94.5 | 94.3 | 62.2 | 101.6 | 76.5 | * | * | 76.3 | 110.8 | 120.3 | 89.3 | - | - |
| | 前年同月累計比 | 105.2 | - | | 104.3 | 104.6 | 106.5 | 90.0 | 107.2 | 104.9 | * | * | 64.7 | 103.8 | 108.7 | - | - | - |
| うち カラマツ | H30.2 | 78,163 | 158,754 | | 36,972 | 36,768 | 417 | 4,672 | 21,380 | 9,747 | * | * | * | 512 | 29,047 | 9,169 | 2.0 | 0.2 |
| | H29.4からの累計 | 910,645 | - | | 427,115 | 427,465 | 8,540 | 58,845 | 242,255 | 108,655 | * | * | * | 8,648 | 318,249 | - | - | - |
| | 前年同月比 | 99.4 | 72.9 | | 99.4 | 100.7 | 65.4 | 90.0 | 102.1 | 106.6 | * | * | * | 83.5 | 106.7 | 82.2 | - | - |
| | 前年同月累計比 | 102.1 | - | | 102.4 | 102.8 | 99.6 | 102.1 | 104.3 | 99.4 | * | * | * | 108.1 | 104.0 | - | - | - |
| 広葉樹 | H30.2 | 5,437 | 16,356 | | 2,556 | 2,119 | 260 | 184 | * | * | * | * | * | 601 | 236 | 12,591 | 3.0 | 5.9 |
| | H29.4からの累計 | 66,688 | - | | 30,933 | 29,401 | 2,932 | 2,164 | * | * | * | * | * | 9,717 | 2,740 | - | - | - |
| | 前年同月比 | 89.2 | 93.4 | | 90.2 | 80.8 | 97.0 | 96.3 | * | * | * | * | * | 80.1 | 89.4 | 105.0 | - | - |
| | 前年同月累計比 | 95.4 | - | | 95.6 | 92.6 | 97.6 | 77.5 | * | * | * | * | * | 106.8 | 82.3 | - | - | - |

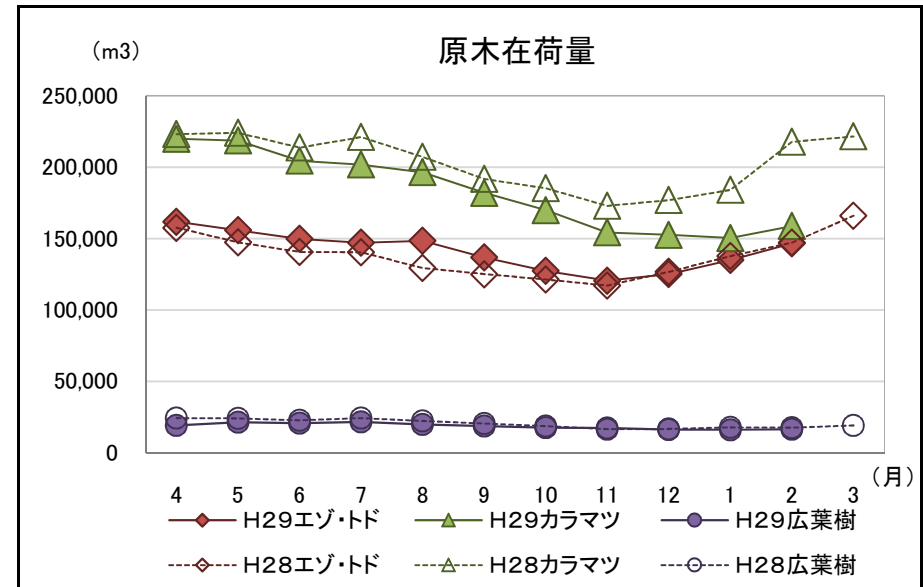
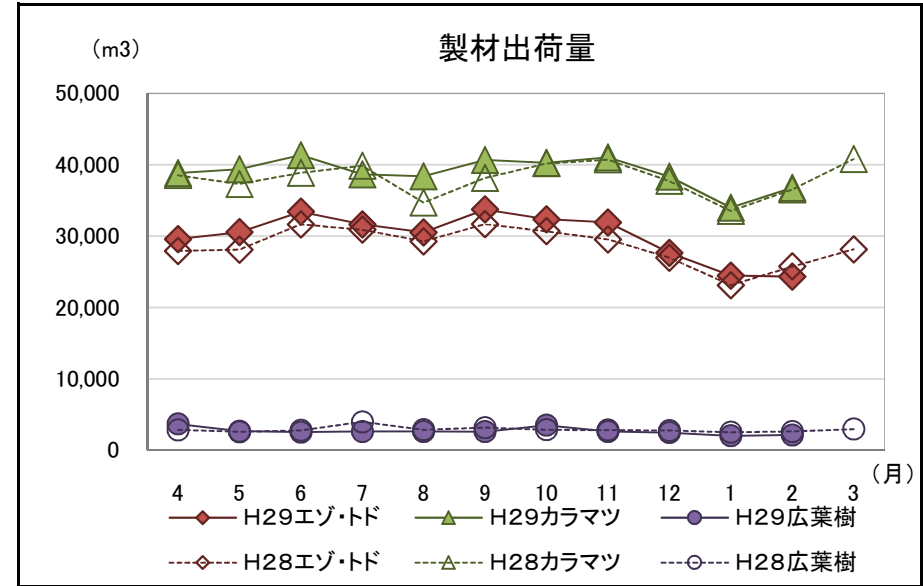
注「*」の箇所は個人又は法人その他の団体に関する秘密を保護するため、統計数値を公表しない。

北海道水産林務部林業木材課「製材・木材チップ工場動態調査」より

【参考(地域別数量)】

(単位:m3)

| | 原木消費量 | 原木在荷量 | 製材生産量 | 製材出荷量 | うち移出 | 製材在荷量 | 維持月数 | | |
|----------|----------------|---------|--------|--------|--------|--------|--------|------|-----|
| | | | | | | | 原木 | 製材 | |
| エゾマツ・テマツ | 渡島 | 2,225 | 11,365 | 1,111 | 1,146 | 764 | 270 | 5.1 | 0.2 |
| | 檜山 | 669 | 2,756 | 318 | 359 | 247 | 120 | 4.1 | 0.3 |
| | 胆振 | 9,972 | 16,301 | 4,976 | 5,290 | 2,270 | 7,835 | 1.6 | 1.5 |
| | 日高 | 1,645 | 10,545 | 751 | 798 | 627 | 363 | 6.4 | 0.5 |
| | 後志・石狩・空知 | 1,335 | 10,003 | 630 | 556 | 201 | 1,781 | 7.5 | 3.2 |
| | 上川・留萌・宗谷 | 10,569 | 27,258 | 4,992 | 4,660 | 2,404 | 8,663 | 2.6 | 1.9 |
| | オホーツク | 12,969 | 34,960 | 6,205 | 6,168 | 1,710 | 5,006 | 2.7 | 0.8 |
| | 根室 | 259 | 3,231 | 188 | 89 | 0 | 749 | 12.5 | 8.4 |
| | 釧路 | 4,994 | 11,977 | 2,231 | 1,958 | 0 | 3,521 | 2.4 | 1.8 |
| | 十勝 | 9,001 | 18,297 | 3,390 | 3,291 | 2,157 | 3,731 | 2.0 | 1.1 |
| 合計 | 53,638 | 146,693 | 24,792 | 24,315 | 10,380 | 32,039 | 2.7 | 1.3 | |
| カラマツ | 渡島・檜山 | 468 | 5,492 | 213 | 204 | 190 | 60 | 11.7 | 0.3 |
| | 胆振・日高 | 7,585 | 20,482 | 3,561 | 3,518 | 2,206 | 1,181 | 2.7 | 0.3 |
| | 後志・石狩・空知 | 1,864 | 3,190 | 828 | 777 | 524 | 315 | 1.7 | 0.4 |
| | 上川・留萌・宗谷 | 11,673 | 16,081 | 5,314 | 5,269 | 4,646 | 628 | 1.4 | 0.1 |
| | オホーツク | 22,931 | 54,518 | 11,035 | 10,942 | 8,918 | 3,338 | 2.4 | 0.3 |
| | 根室・釧路 | 5,149 | 12,380 | 2,446 | 2,424 | 1,913 | 507 | 2.4 | 0.2 |
| | 十勝 | 28,493 | 46,611 | 13,575 | 13,634 | 10,650 | 3,140 | 1.6 | 0.2 |
| 合計 | 78,163 | 158,754 | 36,972 | 36,768 | 29,047 | 9,169 | 2.0 | 0.2 | |
| 広葉樹 | 渡島・檜山 | 255 | 1,040 | 97 | 87 | 0 | 33 | 4.1 | 0.4 |
| | 後志・胆振・日高・石狩・空知 | 598 | 984 | 262 | 265 | 0 | 1,297 | 1.6 | 4.9 |
| | 上川・留萌・宗谷 | 3,921 | 11,232 | 1,898 | 1,605 | 236 | 10,323 | 2.9 | 6.4 |
| | オホーツク・根室・釧路・十勝 | 663 | 3,100 | 299 | 162 | 0 | 938 | 4.7 | 5.8 |
| 合計 | 5,437 | 16,356 | 2,556 | 2,119 | 236 | 12,591 | 3.0 | 5.9 | |



北海道水産林務部林業木材課「製材・木材チップ工場動態調査」より

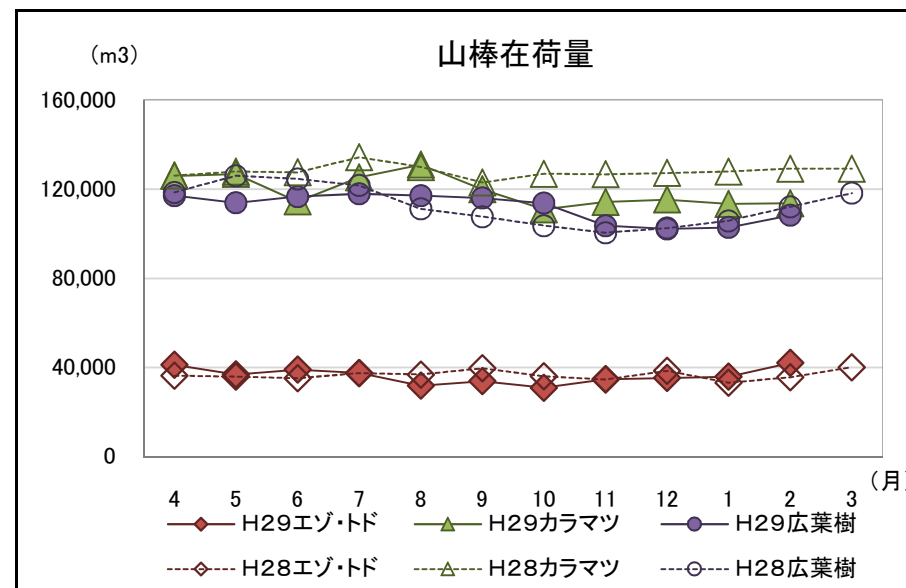
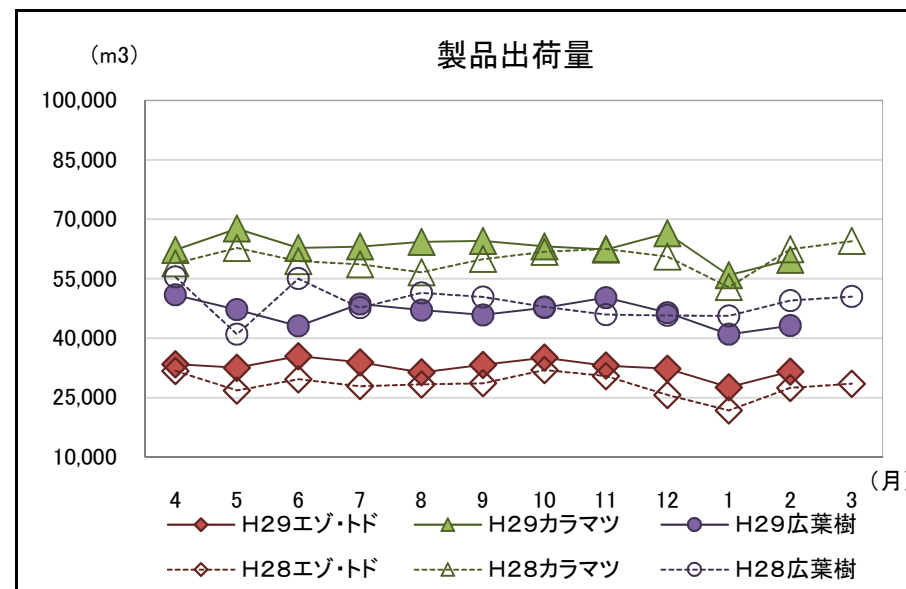
2 木材チップ工場動態調査

・カラマツと広葉樹の製品出荷量は、前年同月を下回った。

(カラマツ以外の針葉樹115.0%、カラマツ95.7%、広葉樹87.2%)

(単位:m3、%)

| | | 原料消費量 | | 山棒在荷量 | 製品生産量 | 製品出荷量 | 製品在荷量 | 原料維持月数 |
|--------------------------|------------|-----------|---------|---------|-----------|-----------|-------|--------|
| | | | うち山棒 | | | | | |
| 合計 (針葉樹 + 広葉樹) | H30.2 | 133,758 | 82,420 | 263,856 | 134,575 | 134,508 | 477 | 3.2 |
| | H29.4からの累計 | 1,546,449 | 921,918 | - | 1,563,437 | 1,563,253 | - | - |
| | 前年同月比 | 97.2 | 95.2 | 95.4 | 96.6 | 96.5 | 149.5 | - |
| | 前年同月累計比 | 104.0 | 103.8 | - | 104.0 | 104.0 | - | - |
| 針葉樹 | H30.2 | 91,371 | 42,070 | 155,637 | 91,373 | 91,326 | 374 | 3.7 |
| | H29.4からの累計 | 1,052,526 | 451,498 | - | 1,052,101 | 1,051,938 | - | - |
| | 前年同月比 | 101.8 | 103.1 | 94.5 | 101.6 | 101.6 | 122.2 | - |
| | 前年同月累計比 | 109.0 | 115.4 | - | 108.7 | 108.8 | - | - |
| うち カラマツ 以外の 針葉樹 | H30.2 | 31,490 | 14,595 | 42,022 | 31,584 | 31,578 | 131 | 2.9 |
| | H29.4からの累計 | 359,116 | 147,342 | - | 359,831 | 359,735 | - | - |
| | 前年同月比 | 114.6 | 114.4 | 118.2 | 115.0 | 115.0 | 120.2 | - |
| | 前年同月累計比 | 115.9 | 121.7 | - | 115.7 | 115.9 | - | - |
| うち カラマツ | H30.2 | 59,881 | 27,475 | 113,615 | 59,789 | 59,748 | 243 | 4.1 |
| | H29.4からの累計 | 693,410 | 304,156 | - | 692,270 | 692,203 | - | - |
| | 前年同月比 | 96.2 | 98.0 | 88.0 | 95.8 | 95.7 | 123.4 | - |
| | 前年同月累計比 | 105.7 | 112.6 | - | 105.4 | 105.5 | - | - |
| 広葉樹 | H30.2 | 42,387 | 40,350 | 108,219 | 43,202 | 43,182 | 103 | 2.7 |
| | H29.4からの累計 | 493,923 | 470,420 | - | 511,336 | 511,315 | - | - |
| | 前年同月比 | 88.5 | 88.1 | 96.6 | 87.4 | 87.2 | 792.3 | - |
| | 前年同月累計比 | 94.8 | 94.7 | - | 95.4 | 95.4 | - | - |



北海道水産林務部林業木材課「製材・木材チップ工場動態調査」より

3 合単板工場動態調査

・普通合板の出荷量は前年同月を下回った。

(原木消費量・原木在荷量)

(単位:m3、%)

| | | 合計 | 輸入材 | 道産材 |
|-------|------------|---------|--------|---------|
| 原木消費量 | H30.2 | 29,878 | 2,590 | 27,288 |
| | H29.4からの累計 | 350,166 | 36,496 | 313,670 |
| | 前年同月比 | 97.6 | 84.0 | 99.1 |
| | 前年同月累計比 | 100.1 | 107.7 | 99.2 |
| 原木在荷量 | H30.2 | 61,762 | 5,208 | 56,554 |
| | 前年同月比 | 109.3 | 102.7 | 110.0 |
| | 原木維持月数 | 2.1 | 2.0 | 2.1 |

(普通合板)

(単位:4mm換算で千m2、%)

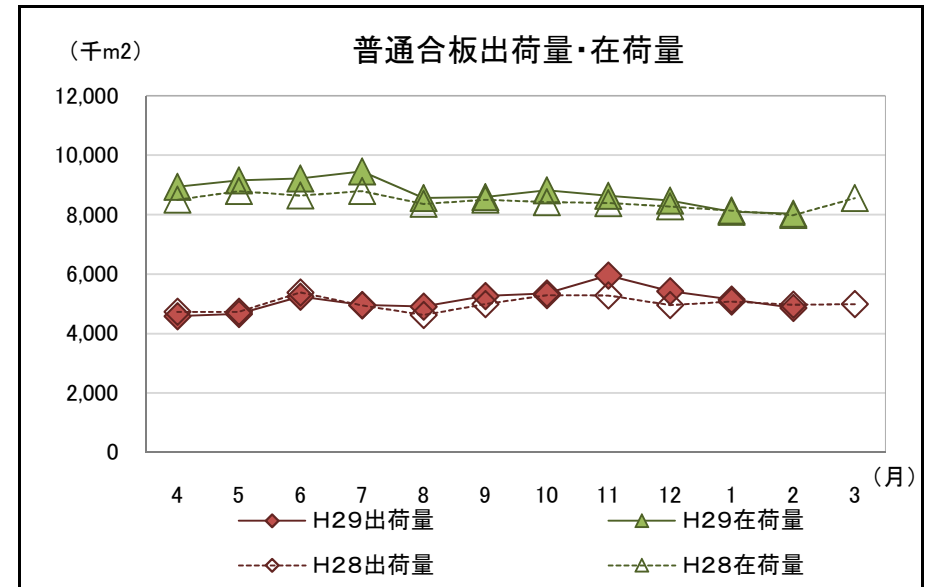
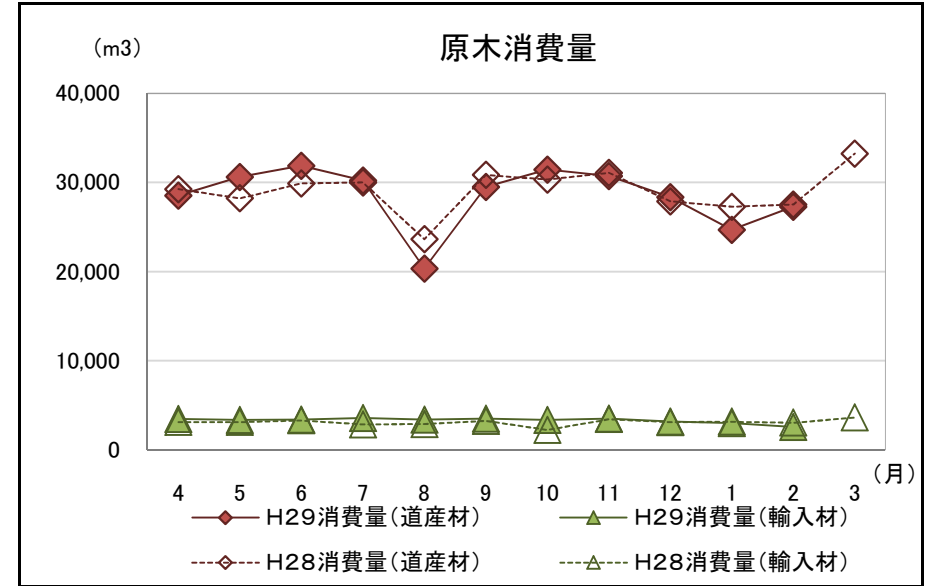
| | 普通合板生産量 | 普通合板出荷量 | | | | 普通合板在荷量 |
|------------|---------|---------|--------|--------|----|---------|
| | | 合計 | 道内 | 移出 | 輸出 | |
| H30.2 | 4,876 | 4,867 | 1,344 | 3,523 | 0 | 8,034 |
| H29.4からの累計 | 55,829 | 56,368 | 16,722 | 39,646 | 0 | - |
| 前年同月比 | 100.4 | 97.9 | 100.2 | 97.0 | - | 100.6 |
| 前年同月累計比 | 101.6 | 102.4 | 112.8 | 98.6 | - | * 1.7 |

*は維持月数

(単板・特殊合板生産量)

(単位:単板1mm・合板4mm換算、千m2、%)

| | 単板合計 | 普通単板 | 特殊単板 | 特殊合板 |
|------------|---------|--------|-------|-------|
| H30.2 | 8,822 | 8,602 | 220 | 283 |
| H29.4からの累計 | 101,703 | 98,858 | 2,845 | 3,466 |
| 前年同月比 | 101.0 | 101.3 | 90.2 | 93.7 |
| 前年同月累計比 | 105.2 | 105.4 | 99.2 | 85.2 |



北海道水産林務部林業木材課「合単板工場動態調査」より

4 新設住宅着工戸数

・新設住宅着工戸数の前年同月比は、木造で90.3%、非木造で59.6%、全戸数で75.2%だった。

【北海道】

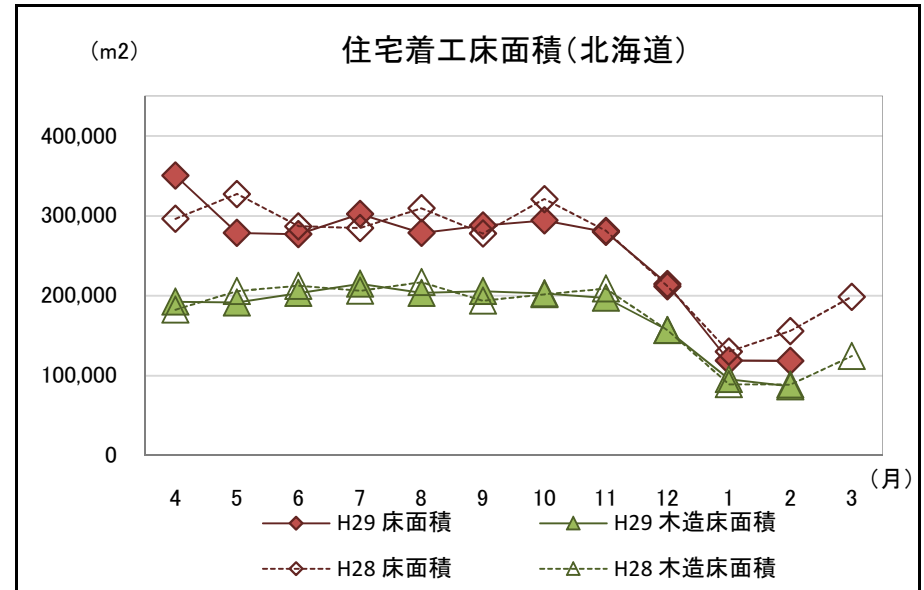
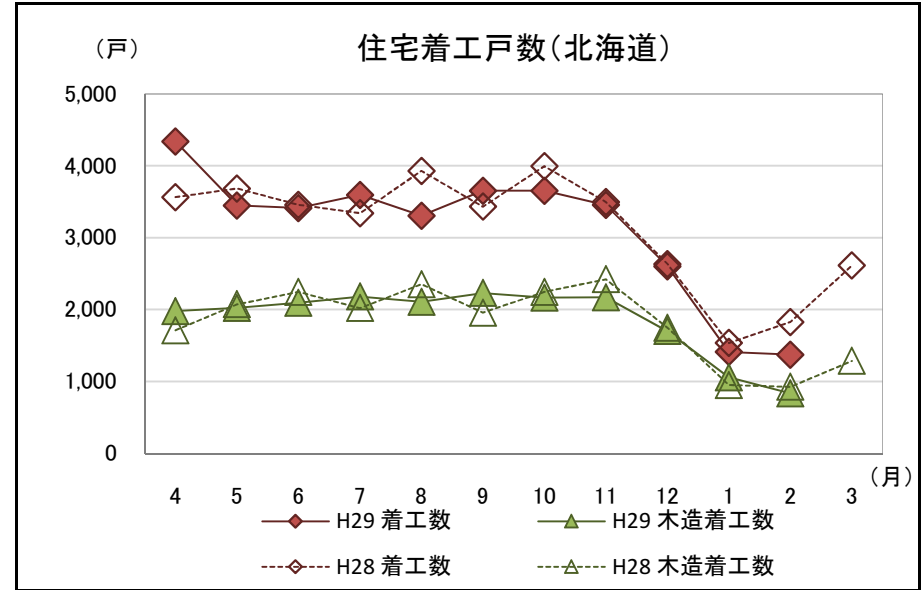
(単位:戸、千m²、%)

| 区分 | | 合計 | | | | | 木造 | | | | | 非木造 |
|------------|-----|--------|--------|--------|--------|-------|--------|--------|-------|-------|--------|--------|
| | | 計 | 持家 | 貸家 | 給与住宅 | 分譲住宅 | 計 | 持家 | 貸家 | 給与住宅 | 分譲住宅 | |
| H30.2 | 戸数 | 1,373 | 531 | 664 | 2 | 176 | 835 | 499 | 182 | 2 | 152 | 538 |
| | 床面積 | 118 | 63 | 35 | 0 | 20 | 86 | 59 | 10 | 0 | 17 | 32 |
| H29.4からの累計 | 戸数 | 34,249 | 10,766 | 19,316 | 405 | 3,762 | 20,548 | 10,195 | 8,261 | 233 | 1,859 | 13,701 |
| | 床面積 | 2,801 | 1,332 | 1,040 | 26 | 402 | 1,950 | 1,258 | 468 | 17 | 206 | 851 |
| 前年 | 戸数 | 75.2% | 111.6% | 66.7% | 28.6% | 50.6% | 90.3% | 115.8% | 56.0% | 28.6% | 93.8% | 59.6% |
| 同月比 | 床面積 | 76.0% | 110.9% | 57.3% | 68.7% | 53.2% | 97.6% | 114.4% | 55.1% | 68.7% | 94.9% | 47.4% |
| 前年同月 | 戸数 | 98.1% | 101.4% | 95.8% | 117.1% | 99.3% | 99.5% | 102.1% | 95.7% | 76.4% | 107.3% | 96.2% |
| 累計比 | 床面積 | 97.2% | 99.7% | 93.4% | 101.8% | 98.9% | 99.4% | 100.6% | 94.5% | 78.5% | 106.7% | 92.5% |

(参考:全国)

(単位:戸、千m²、%)

| 区分 | | 合計 | | | | | 木造 | | | | | 非木造 |
|------------|-----|---------|---------|---------|--------|---------|---------|---------|---------|--------|---------|---------|
| | | 計 | 持家 | 貸家 | 給与住宅 | 分譲住宅 | 計 | 持家 | 貸家 | 給与住宅 | 分譲住宅 | |
| H30.2 | 戸数 | 69,071 | 20,013 | 29,420 | 615 | 19,023 | 38,340 | 17,068 | 10,847 | 107 | 10,318 | 30,731 |
| | 床面積 | 5,444 | 2,387 | 1,343 | 53 | 1,662 | 3,542 | 2,013 | 467 | 9 | 1,053 | 1,903 |
| H29.4からの累計 | 戸数 | 876,780 | 261,535 | 380,605 | 5,164 | 229,476 | 502,466 | 223,965 | 152,062 | 1,774 | 124,665 | 374,314 |
| | 床面積 | 70,229 | 31,513 | 17,660 | 378 | 20,678 | 46,279 | 26,671 | 6,740 | 147 | 12,722 | 23,950 |
| 前年 | 戸数 | 97.4% | 93.9% | 95.4% | 175.7% | 103.4% | 96.8% | 95.1% | 97.8% | 93.0% | 98.9% | 98.1% |
| 同月比 | 床面積 | 94.4% | 92.9% | 92.5% | 163.1% | 97.0% | 95.6% | 94.2% | 96.0% | 82.8% | 98.3% | 92.3% |
| 前年同月 | 戸数 | 97.6% | 96.8% | 96.8% | 102.5% | 100.0% | 99.0% | 97.2% | 98.8% | 97.9% | 102.5% | 95.8% |
| 累計比 | 床面積 | 96.6% | 95.8% | 95.6% | 94.5% | 99.0% | 98.0% | 96.2% | 97.7% | 102.3% | 102.1% | 94.1% |



国土交通省「住宅着工統計」より

5 主な木材・木製品の輸出入実績

(1) 輸入状況

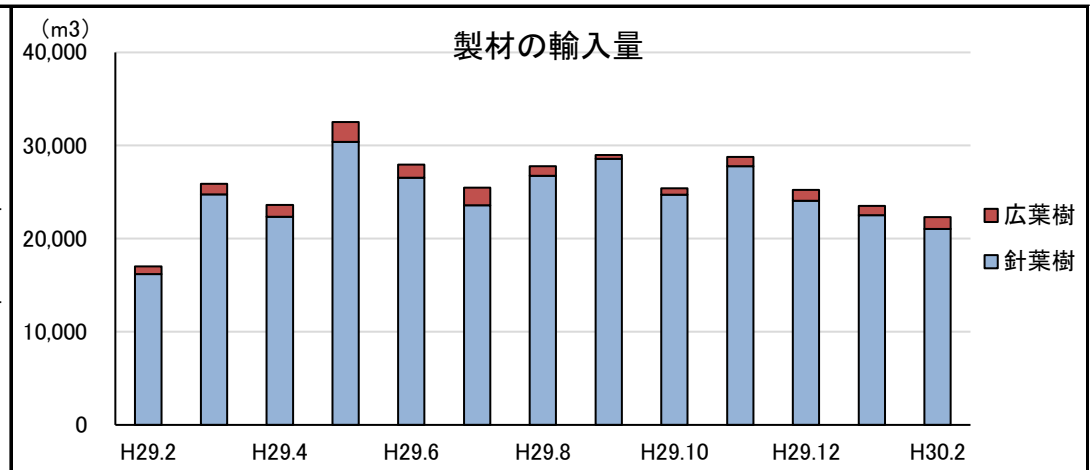
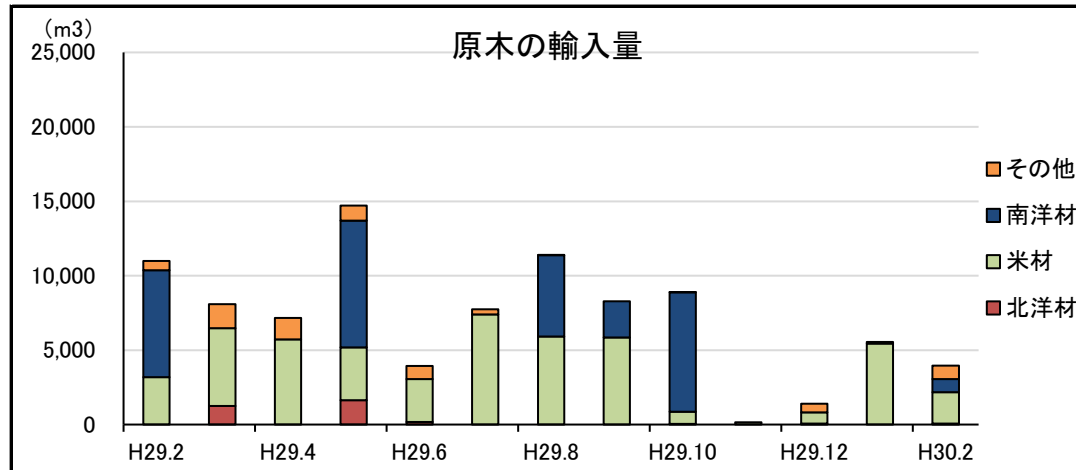
・製材の輸入量が前年同月を上回った。

| 区分 | 原木 ^{※1} (m3) | | | 製材(m3) | | | 合板(m3) | 単板(千m2) | 構造用集材(m3) | 木質ボード(t) | チップ(t) | | | パルプ(t) | 紙及び板紙等(t) | 古紙(t) | その他木製品(t) |
|------------|-----------------------|--------|--------|---------|-------------------|--------|---------|---------|-----------|----------|---------|--------|---------|---------|-----------|-------|-----------|
| | 計 | 針葉樹 | 広葉樹 | 計 | 針葉樹 ^{※2} | 広葉樹 | | | | | 計 | 針葉樹 | 広葉樹 | | | | |
| H30.2 | 3,956 | 270 | 3,686 | 22,313 | 21,045 | 1,268 | 8,190 | 1,616 | 4,276 | 1,857 | 69,836 | 10,970 | 58,866 | 10,295 | 2,065 | 0 | 6,799 |
| H29.4からの累計 | 73,184 | 24,459 | 48,725 | 291,617 | 278,433 | 13,184 | 116,779 | 12,784 | 77,763 | 31,508 | 935,798 | 53,531 | 882,267 | 105,895 | 24,043 | 0 | 93,301 |
| 前年同月比(%) | 36.0 | - | 33.5 | 131.1 | 129.7 | 159.9 | 66.5 | 163.7 | 76.2 | 98.3 | 50.0 | 52.7 | 49.5 | 336.5 | 109.4 | - | 86.0 |
| 前年同月累計比(%) | 92.8 | 93.9 | 92.2 | 100.5 | 101.0 | 91.1 | 100.2 | 73.5 | 117.1 | 104.2 | 85.5 | 60.7 | 87.6 | 111.4 | 108.4 | - | 158.4 |

(2) 輸出状況

| 区分 | 原木 ^{※1} (m3) | | | 製材(m3) | | | 合板(m3) | 単板(m2) | 木質ボード(t) | チップ(t) | パルプ(t) | 古紙(t) | 紙及び板紙等(t) | その他木製品(t) |
|------------|-----------------------|--------|------|--------|-------------------|---------|--------|--------|----------|--------|--------|--------|-----------|-----------|
| | 計 | 針葉樹 | 広葉樹 | 計 | 針葉樹 ^{※2} | 広葉樹 | | | | | | | | |
| H30.2 | 4,891 | 4,853 | 38 | 189 | 62 | 127 | 7 | 0 | 0 | 0 | 2,657 | 3,429 | 25,715 | 2 |
| H29.4からの累計 | 71,201 | 70,808 | 393 | 1,434 | 835 | 599 | 103 | 72,409 | 247 | 0 | 12,970 | 84,452 | 219,510 | 34 |
| 前年同月比(%) | 200.6 | 199.1 | - | 87.9 | 29.8 | 1,814.3 | - | - | 0.0 | - | 116.0 | 37.7 | 126.8 | 405.7 |
| 前年同月累計比(%) | 176.6 | 177.5 | 95.6 | 66.5 | 58.4 | 82.3 | 468.2 | 242.8 | 100.8 | - | 106.4 | 146.1 | 113.4 | 194.0 |

※1 割材・そま角を含む
 ※2 鉄道用又は軌道用のまくら木を含む



財務省「貿易統計」より

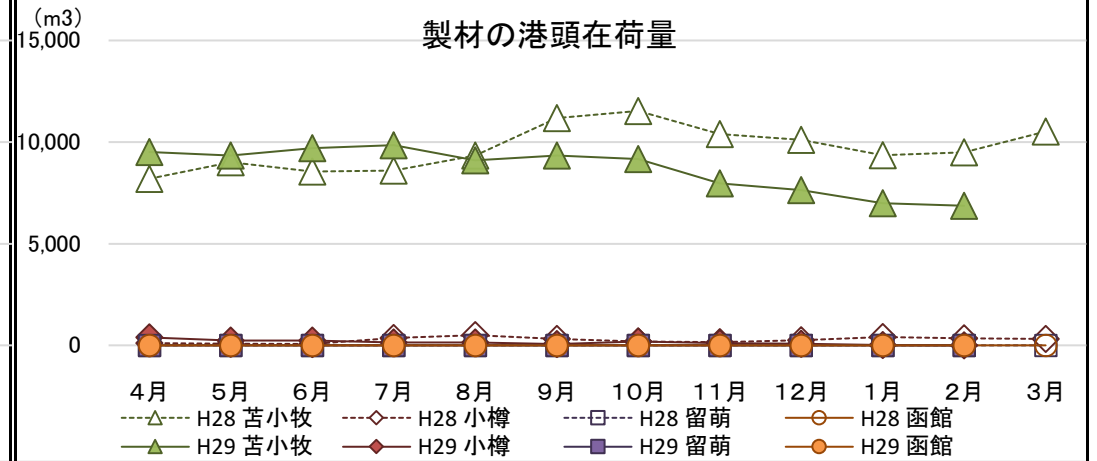
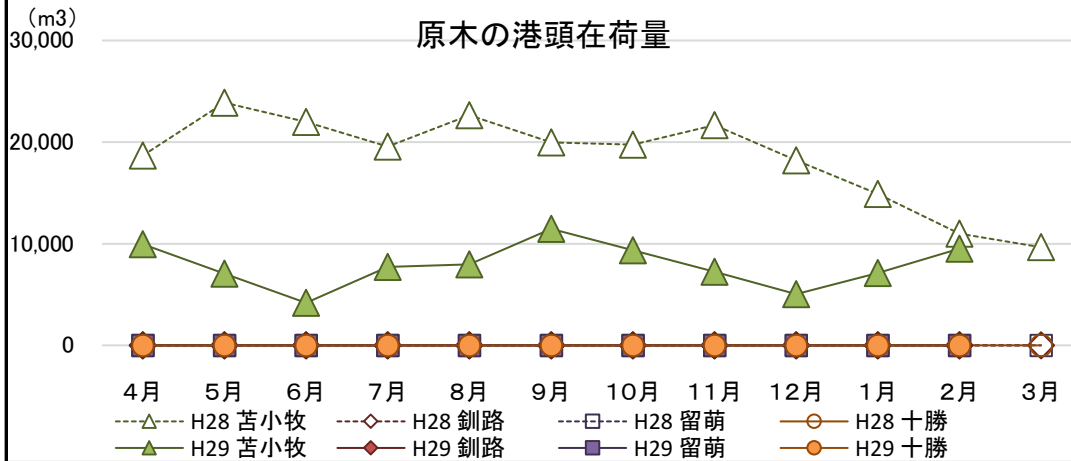
(3)参考資料(道内港湾入荷量・出荷量・在荷量)(コンテナ取扱貨物を除く)

【原木】

(単位:m3、%) 【製材】

(単位:m3、%)

| 区分 | 入荷量 | | | 出荷量 | | | | 月末港頭在荷量 | | 区分 | 入荷量 | | | 出荷量 | | | | 月末港頭在荷量 | | |
|-----|--------|------------|---------|--------|------------|--------|---------|---------|-------|------|-------|------------|---------|-------|------------|--------|---------|---------|-------|------|
| | H30.2 | H29.4からの累計 | 前年同月累計比 | H30.2 | H29.4からの累計 | 前年同月比 | 前年同月累計比 | H30.2 | 前年同月比 | | H30.2 | H29.4からの累計 | 前年同月累計比 | H30.2 | H29.4からの累計 | 前年同月比 | 前年同月累計比 | H30.2 | 前年同月比 | |
| 苫小牧 | 北洋材 | 0 | 0 | 0.0 | 0 | 0 | - | 0.0 | 0 | - | 北洋材 | 0 | 0 | - | 0 | 0 | - | - | 0 | - |
| | 米材 | 4,420 | 26,525 | 113.9 | 2,004 | 26,658 | 51.5 | 89.6 | 9,522 | 86.6 | 米材 | 1,011 | 10,596 | 72.1 | 1,092 | 14,143 | 121.1 | 100.2 | 6,822 | 73.4 |
| | 南洋材 | 0 | 0 | - | 0 | 0 | - | - | 0 | - | 南洋材 | 0 | 331 | 29.8 | 40 | 440 | 80.4 | 40.4 | 46 | 22.2 |
| | その他 | 0 | 0 | - | 0 | 0 | - | - | 0 | - | その他 | 0 | 0 | - | 0 | 0 | - | - | 0 | - |
| 計 | 4,420 | 26,525 | 108.2 | 2,004 | 26,658 | 51.5 | 86.1 | 9,522 | 86.6 | 計 | 1,011 | 10,927 | 69.2 | 1,132 | 14,583 | 118.9 | 95.9 | 6,868 | 72.3 | |
| 釧路 | 北洋材 | 0 | 0 | - | 0 | 0 | - | - | 0 | - | 北洋材 | 0 | 455 | 34.4 | 17 | 775 | 5.4 | 69.6 | 0 | 0.0 |
| | 米材 | 0 | 0 | - | 0 | 0 | - | - | 0 | - | 米材 | 0 | 0 | - | 0 | 0 | - | - | 0 | - |
| | 南洋材 | 0 | 0 | - | 0 | 0 | - | - | 0 | - | 南洋材 | 0 | 0 | - | 0 | 0 | - | - | 0 | - |
| | その他 | 0 | 0 | - | 0 | 0 | - | - | 0 | - | その他 | 0 | 0 | - | 0 | 0 | - | - | 0 | - |
| 計 | 0 | 0 | - | 0 | 0 | - | - | 0 | - | 計 | 0 | 455 | 34.4 | 17 | 775 | 5.4 | 69.6 | 0 | 0.0 | |
| 留萌 | 北洋材 | 0 | 1,591 | 76.3 | 0 | 1,591 | - | 76.3 | 0 | - | 北洋材 | 0 | 1,280 | 168.2 | 0 | 1,280 | - | 168.2 | 0 | - |
| | 米材 | 0 | 0 | - | 0 | 0 | - | - | 0 | - | 米材 | 0 | 0 | - | 0 | 0 | - | - | 0 | - |
| | 南洋材 | 0 | 0 | - | 0 | 0 | - | - | 0 | - | 南洋材 | 0 | 0 | - | 0 | 0 | - | - | 0 | - |
| | その他 | 0 | 0 | - | 0 | 0 | - | - | 0 | - | その他 | 0 | 0 | - | 0 | 0 | - | - | 0 | - |
| 計 | 0 | 1,591 | 76.3 | 0 | 1,591 | - | 76.3 | 0 | - | 計 | 0 | 1,280 | 168.2 | 0 | 1,280 | - | 168.2 | 0 | - | |
| 十勝 | 北洋材 | 0 | 0 | - | 0 | 0 | - | - | 0 | - | 北洋材 | 0 | 0 | - | 0 | 0 | - | - | 0 | - |
| | 米材 | 0 | 0 | - | 0 | 0 | - | - | 0 | - | 米材 | 0 | 0 | - | 0 | 0 | - | - | 0 | - |
| | 南洋材 | 10,640 | 35,443 | 146.0 | 10,640 | 35,443 | - | 146.0 | 0 | - | 南洋材 | 0 | 0 | - | 0 | 0 | - | - | 0 | - |
| | その他 | 0 | 0 | - | 0 | 0 | - | - | 0 | - | その他 | 0 | 0 | - | 0 | 0 | - | - | 0 | - |
| 計 | 10,640 | 35,443 | 146.0 | 10,640 | 35,443 | - | 146.0 | 0 | - | 計 | 0 | 0 | - | 0 | 0 | - | - | 0 | - | |
| 合計 | 北洋材 | 0 | 1,591 | 48.1 | 0 | 1,591 | - | 48.1 | 0 | - | 北洋材 | 0 | 1,735 | 83.2 | 17 | 2,055 | 5.4 | 109.6 | 0 | 0.0 |
| | 米材 | 4,420 | 26,525 | 113.9 | 2,004 | 26,658 | 51.5 | 89.6 | 9,522 | 86.6 | 米材 | 1,011 | 10,596 | 72.1 | 1,092 | 14,143 | 121.1 | 100.2 | 6,822 | 73.4 |
| | 南洋材 | 10,640 | 35,443 | 146.0 | 10,640 | 35,443 | - | 146.0 | 0 | - | 南洋材 | 0 | 331 | 29.8 | 40 | 440 | 80.4 | 40.4 | 46 | 22.2 |
| | その他 | 0 | 0 | - | 0 | 0 | - | - | 0 | - | その他 | 0 | 0 | - | 0 | 0 | - | - | 0 | - |
| 計 | 15,059 | 63,558 | 125.0 | 12,643 | 63,691 | 324.7 | 111.1 | 9,522 | 86.6 | 計 | 1,011 | 12,662 | 70.8 | 1,148 | 16,638 | 91.0 | 97.4 | 6,868 | 69.8 | |



北海道木材輸入懇話会資料より