

木 材 需 給 情 報

☆☆☆ 平成30年1月分確報 ☆☆☆

- | | | |
|---|--|---|
| 1 | 製材工場動態調査 | 1 |
| | ・広葉樹の製材出荷量は、前年同月を下回った。(エゾマツ・トドマツ105.7%、カラマツ101.4%、広葉樹80.0%) | |
| 2 | 木材チップ工場動態調査 | 3 |
| | ・広葉樹の製品出荷量は、前年同月を下回った。(カラマツ以外の針葉樹126.8%、カラマツ105.7%、広葉樹89.8%) | |
| 3 | 合単板工場動態調査 | 4 |
| | ・普通合板の出荷量は前年同月を上回った。 | |
| 4 | 新設住宅着工戸数(国土交通省「住宅着工統計」平成30年1月) | 5 |
| | ・新設住宅着工戸数の前年同月比は、木造で90.3%、非木造で59.6%、全戸数で75.2%だった。 | |
| 5 | 主な木材・木製品の輸出入実績(財務省「貿易統計」平成30年1月) | 6 |
| | ・製材の輸入量が前年同月を上回った。 | |

北海道水産林務部林務局 林業木材課 流通加工グループ

〒060-8588 北海道札幌市中央区北3条西6丁目

TEL 011-231-4111 (内線28-573)

FAX 011-232-1294

E-mail suirin.rinmoku11f@pref.hokkaido.lg.jp

林業木材課データ

検索

1 製材工場動態調査

・広葉樹の製材出荷量は、前年同月を下回った。

(エゾマツ・トドマツ105.7%、カラマツ101.4%、広葉樹80.0%)

(単位:m3、%)

		原木消費量	原木在荷量	うち輸入	製材生産量	製材出荷量	建築材	集成材原板	梱包・仕組板	パレット	床板原板	家具・建具材	魚箱	その他	うち移出	製材在荷量	維持月数	
																	原木	製材
合計	H30.1	135,537	315,270	12,842	64,367	62,461	13,969	5,527	27,048	11,053	353	518	368	3,625	35,415	53,406	2.3	0.9
	H29.4からの累計	1,585,696	-	-	745,918	748,480	198,023	68,579	299,033	121,079	4,601	7,580	4,878	44,707	406,055	-	-	-
	前年同月比	102.9	88.9	80.0	105.0	101.8	100.4	92.6	102.9	105.8	86.9	65.5	101.9	114.3	98.8	89.9	-	-
	前年同月累計比	103.7	-	-	103.6	103.8	107.7	100.4	105.0	100.2	105.0	84.3	64.4	106.4	104.0	-	-	-
針葉樹	H30.1	130,342	299,219		61,969	60,457	13,777	5,369	*	*	*	*	*	2,972	35,266	41,252	2.3	0.7
	H29.4からの累計	1,524,445	-		717,541	721,198	195,351	66,599	*	*	*	*	*	35,591	403,551	-	-	-
	前年同月比	103.4	88.8		105.6	102.7	101.0	93.3	*	*	*	*	*	115.7	99.0	86.6	-	-
	前年同月累計比	104.1	-		103.9	104.2	107.8	101.4	*	*	*	*	*	105.7	104.2	-	-	-
うち エゾマツ ・ トドマツ	H30.1	52,579	134,994		25,347	24,450	12,093	901	7,031	1,543	*	*	368	2,478	8,466	31,433	2.6	1.3
	H29.4からの累計	638,551	-		302,347	305,762	171,410	10,967	74,000	17,481	*	*	4,835	26,645	99,551	-	-	-
	前年同月比	107.0	98.0		109.5	105.7	103.9	87.5	116.7	79.5	*	*	102.2	117.9	96.9	86.8	-	-
	前年同月累計比	105.9	-		105.1	105.5	107.5	92.4	107.8	108.9	*	*	64.0	103.2	107.6	-	-	-
うち カラマツ	H30.1	72,987	150,356		34,408	33,975	534	4,345	19,593	9,033	*	*	*	450	25,370	8,903	2.1	0.3
	H29.4からの累計	832,482	-		390,143	390,697	8,123	54,173	220,875	98,908	*	*	*	8,136	289,202	-	-	-
	前年同月比	101.6	81.7		103.2	101.4	86.4	96.0	98.5	112.5	*	*	*	101.1	99.9	84.5	-	-
	前年同月累計比	102.4	-		102.6	103.0	102.4	103.4	104.5	98.7	*	*	*	110.1	103.8	-	-	-
広葉樹	H30.1	5,195	16,051		2,398	2,004	192	158	*	*	*	*	*	653	149	12,154	3.1	6.1
	H29.4からの累計	61,251	-		28,377	27,282	2,672	1,980	*	*	*	*	*	9,116	2,504	-	-	-
	前年同月比	91.9	90.4		91.9	80.0	69.8	74.9	*	*	*	*	*	108.3	69.0	103.1	-	-
	前年同月累計比	96.0	-		96.1	93.7	97.6	76.1	*	*	*	*	*	109.2	81.7	-	-	-

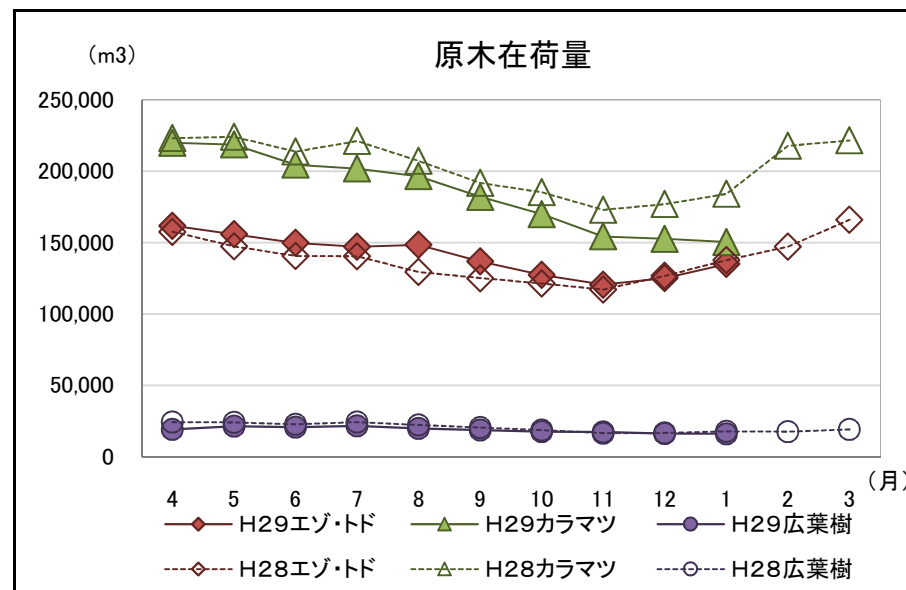
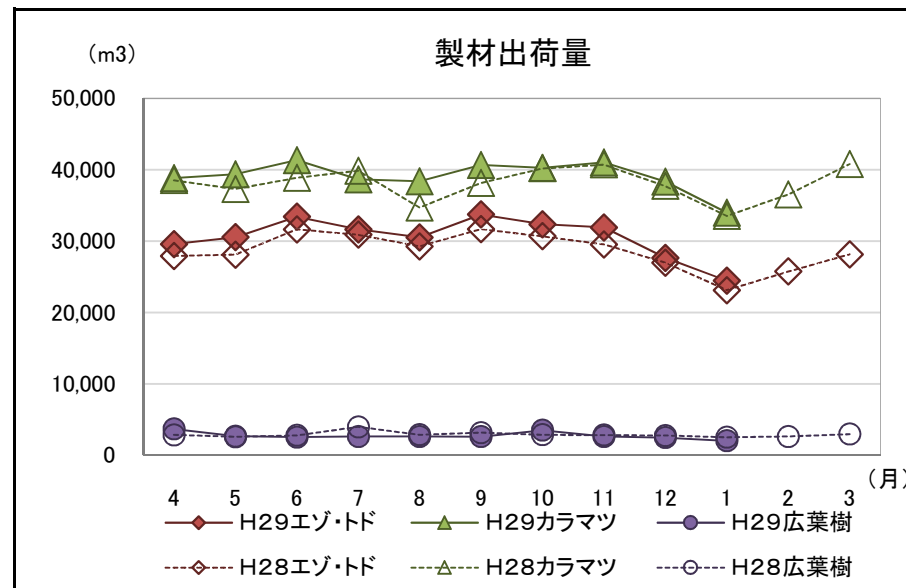
注「*」の箇所は個人又は法人その他の団体に関する秘密を保護するため、統計数値を公表しない。

北海道水産林務部林業木材課「製材・木材チップ工場動態調査」より

【参考(地域別数量)】

(単位:m3)

	原木消費量	原木在荷量	製材生産量	製材出荷量	うち移出	製材在荷量	維持月数		
							原木	製材	
エゾマツ・テマツ	渡島	3,376	9,716	1,715	1,751	729	278	2.9	0.2
	檜山	869	3,241	400	321	269	161	3.7	0.5
	胆振	10,173	16,325	5,297	4,823	1,690	8,070	1.6	1.7
	日高	1,997	8,651	859	868	661	410	4.3	0.5
	後志・石狩・空知	1,420	9,374	693	710	241	1,707	6.6	2.4
	上川・留萌・宗谷	10,649	23,933	5,028	4,625	1,827	8,332	2.2	1.8
	オホーツク	12,075	31,979	6,040	5,999	1,260	4,936	2.6	0.8
	根室	491	3,426	298	188	0	659	7.0	3.5
	釧路	3,337	11,202	1,757	1,970	0	3,248	3.4	1.6
	十勝	8,192	17,147	3,260	3,195	1,789	3,632	2.1	1.1
合計	52,579	134,994	25,347	24,450	8,466	31,433	2.6	1.3	
カラマツ	渡島・檜山	425	4,447	202	242	191	51	10.5	0.2
	胆振・日高	7,279	18,372	3,444	3,497	2,145	1,138	2.5	0.3
	後志・石狩・空知	1,657	3,390	736	624	444	264	2.0	0.4
	上川・留萌・宗谷	10,185	13,407	4,833	4,957	3,869	583	1.3	0.1
	オホーツク	21,190	58,187	9,886	9,269	6,882	3,183	2.7	0.3
	根室・釧路	5,033	11,890	2,377	2,390	1,832	485	2.4	0.2
	十勝	27,218	40,663	12,930	12,996	10,007	3,199	1.5	0.2
合計	72,987	150,356	34,408	33,975	25,370	8,903	2.1	0.3	
広葉樹	渡島・檜山	160	925	63	63	0	23	5.8	0.4
	後志・胆振・日高・石狩・空知	532	1,161	241	236	0	1,300	2.2	5.5
	上川・留萌・宗谷	3,788	10,759	1,737	1,480	149	10,030	2.8	6.8
	オホーツク・根室・釧路・十勝	715	3,206	357	225	0	801	4.5	3.6
合計	5,195	16,051	2,398	2,004	149	12,154	3.1	6.1	



北海道水産林務部林業木材課「製材・木材チップ工場動態調査」より

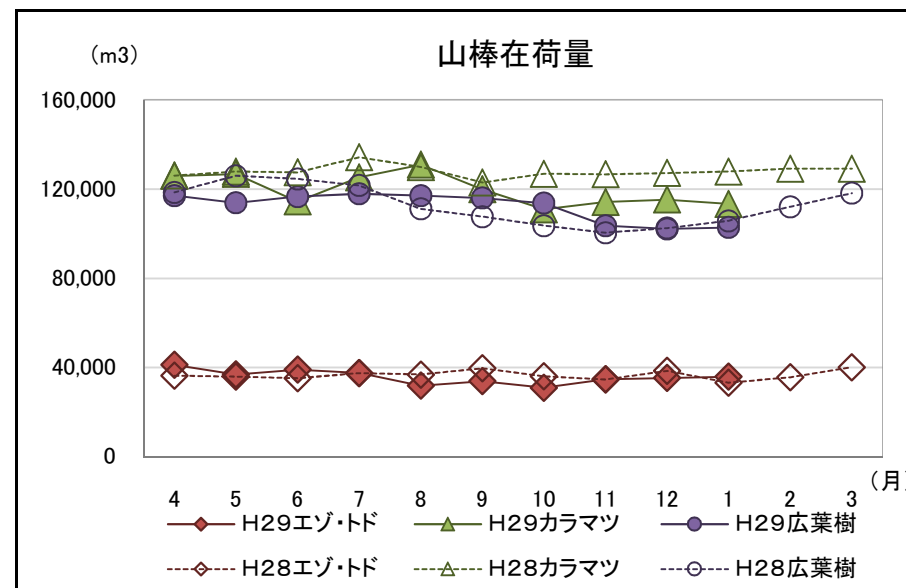
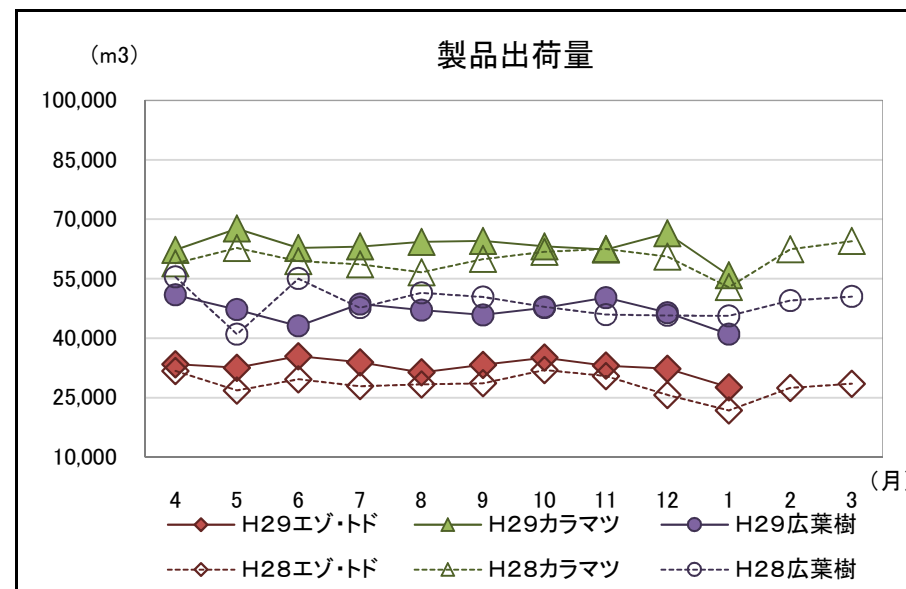
2 木材チップ工場動態調査

・広葉樹の製品出荷量は、前年同月を下回った。

(カラマツ以外の針葉樹126.8%、カラマツ105.7%、広葉樹89.8%)

(単位:m3、%)

		原料消費量		山棒在荷量	製品生産量	製品出荷量	製品在荷量	原料維持月数
			うち山棒					
合計 (針葉樹 + 広葉樹)	H30.1	123,127	75,575	252,083	124,393	124,526	410	3.3
	H29.4からの累計	1,412,691	839,498	-	1,428,862	1,428,745	-	-
	前年同月比	104.0	104.4	94.5	103.4	103.5	113.9	-
	前年同月累計比	104.7	104.8	-	104.8	104.8	-	-
針葉樹	H30.1	83,411	37,626	149,285	83,382	83,520	327	4.0
	H29.4からの累計	961,155	409,428	-	960,728	960,612	-	-
	前年同月比	112.1	124.0	92.7	111.5	111.9	113.5	-
	前年同月累計比	109.7	116.8	-	109.5	109.5	-	-
うち カラマツ 以外の 針葉樹	H30.1	27,689	11,748	35,954	27,605	27,635	125	3.1
	H29.4からの累計	327,626	132,747	-	328,247	328,157	-	-
	前年同月比	128.0	133.5	108.4	126.6	126.8	126.3	-
	前年同月累計比	116.0	122.6	-	115.7	115.9	-	-
うち カラマツ	H30.1	55,722	25,878	113,331	55,777	55,885	202	4.4
	H29.4からの累計	633,529	276,681	-	632,481	632,455	-	-
	前年同月比	105.5	120.2	88.6	105.3	105.7	106.9	-
	前年同月累計比	106.7	114.2	-	106.5	106.5	-	-
広葉樹	H30.1	39,716	37,949	102,798	41,011	41,006	83	2.7
	H29.4からの累計	451,536	430,070	-	468,134	468,133	-	-
	前年同月比	90.3	90.2	97.2	90.0	89.8	115.3	-
	前年同月累計比	95.5	95.4	-	96.3	96.3	-	-



北海道水産林務部林業木材課「製材・木材チップ工場動態調査」より

3 合単板工場動態調査

・普通合板の出荷量は前年同月を上回った。

(原木消費量・原木在荷量)

(単位:m3、%)

		合計	輸入材	道産材
原木消費量	H30.1	27,714	3,034	24,680
	H29.4からの累計	320,288	33,906	286,382
	前年同月比	90.9	95.2	90.4
	前年同月累計比	100.3	110.1	99.3
原木在荷量	H30.1	47,112	5,621	41,491
	前年同月比	84.0	98.4	82.3
	原木維持月数	1.7	1.9	1.7

(普通合板)

(単位:4mm換算で千m2、%)

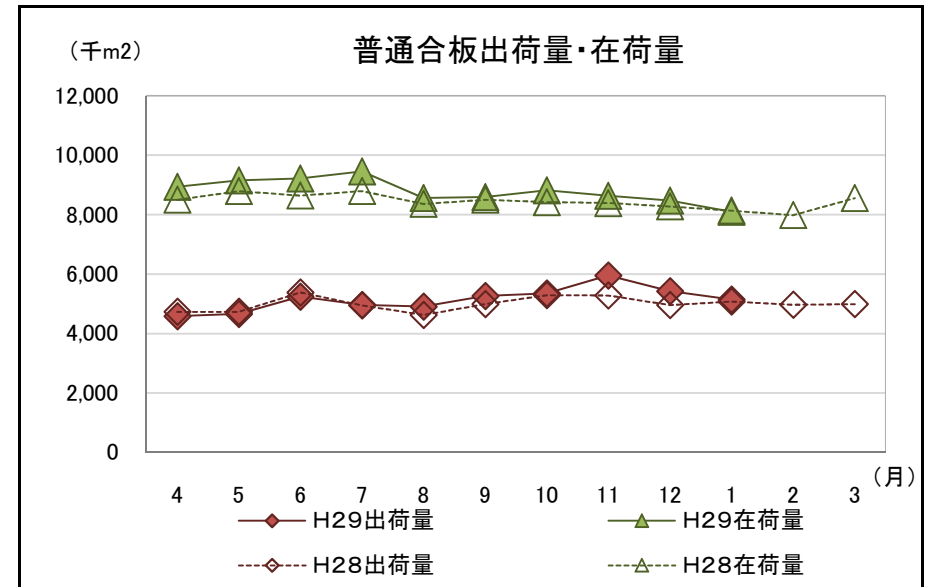
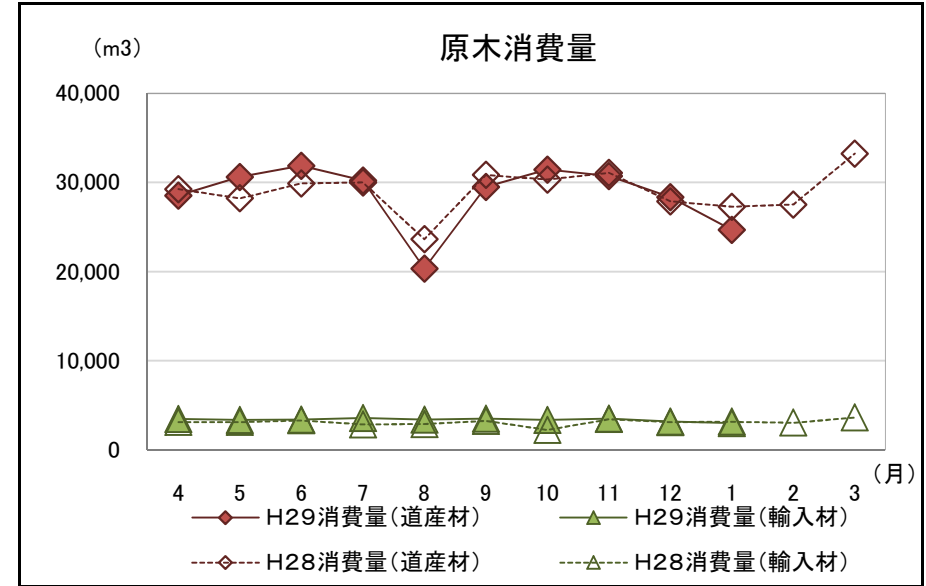
	普通合板生産量	普通合板出荷量				普通合板在荷量
		合計	道内	移出	輸出	
H30.1	4,790	5,145	1,426	3,719	0	8,093
H29.4からの累計	50,953	51,501	15,378	36,123	0	-
前年同月比	97.1	101.3	101.9	101.1	-	99.4
前年同月累計比	101.8	102.9	114.0	98.8	-	* 1.6

*は維持月数

(単板・特殊合板生産量)

(単位:単板1mm・合板4mm換算、千m2、%)

	単板合計	普通単板	特殊単板	特殊合板
H30.1	8,293	8,013	280	254
H29.4からの累計	92,881	90,256	2,625	3,183
前年同月比	96.2	96.1	98.2	70.6
前年同月累計比	105.6	105.8	100.0	84.5



北海道水産林務部林業木材課「合単板工場動態調査」より

4 新設住宅着工戸数

・新設住宅着工戸数の前年同月比は、木造で111.1%、非木造で60.5%、全戸数で91.9%だった。

【北海道】

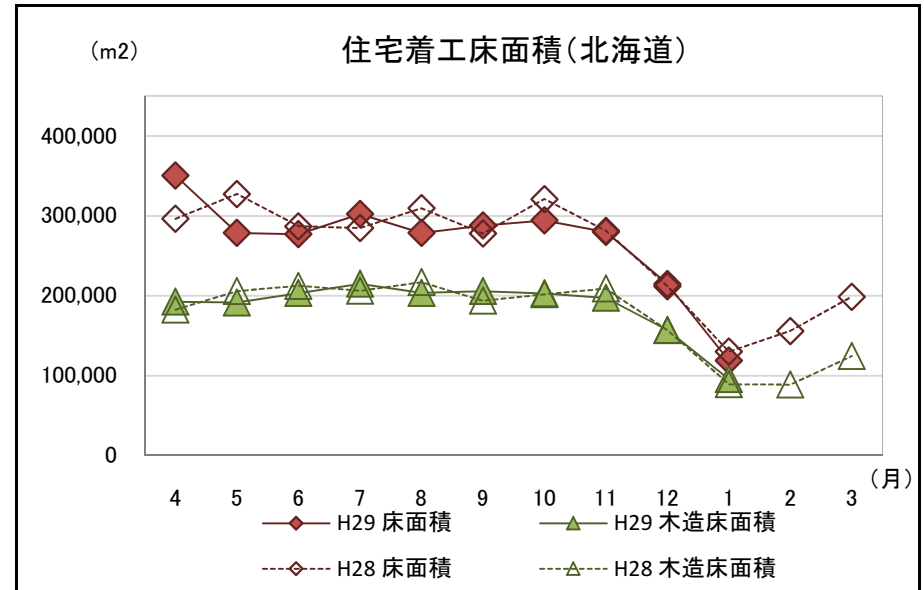
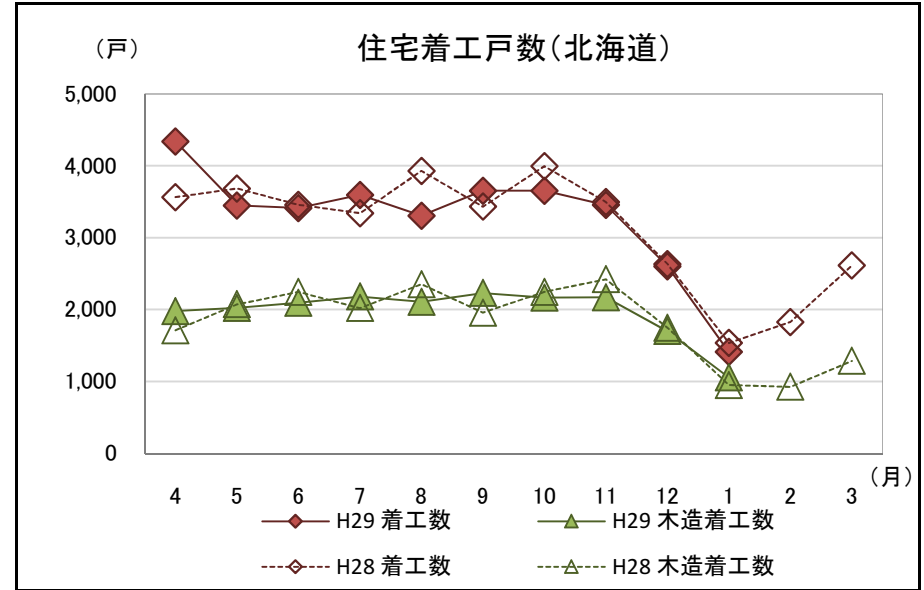
(単位:戸、千m²、%)

区分		合計					木造					非木造
		計	持家	貸家	給与住宅	分譲住宅	計	持家	貸家	給与住宅	分譲住宅	
H30.1	戸数	1,411	522	724	1	164	1,057	470	425	1	161	354
	床面積	119	62	39	0	18	95	56	22	0	17	23
H29.4	戸数	32,876	10,235	18,652	403	3,586	19,713	9,696	8,079	231	1,707	13,163
からの累計	床面積	2,682	1,269	1,005	26	382	1,863	1,200	457	17	189	819
前年	戸数	91.9%	99.1%	85.1%	3.3%	128.1%	111.1%	97.5%	133.2%	3.3%	134.2%	60.5%
同月比	床面積	91.3%	99.5%	75.0%	8.0%	123.0%	107.0%	97.9%	127.3%	8.0%	129.9%	57.2%
前年同月	戸数	99.4%	101.0%	97.4%	118.9%	104.3%	99.9%	101.4%	97.3%	77.5%	108.7%	98.6%
累計比	床面積	98.4%	99.2%	95.5%	102.3%	103.5%	99.5%	100.0%	96.1%	78.7%	107.9%	96.0%

(参考:全国)

(単位:戸、千m²、%)

区分		合計					木造					非木造
		計	持家	貸家	給与住宅	分譲住宅	計	持家	貸家	給与住宅	分譲住宅	
H30.1	戸数	66,358	20,257	28,251	402	17,448	38,962	17,057	11,206	107	10,592	27,396
	床面積	5,325	2,412	1,304	35	1,573	3,594	2,007	498	10	1,079	1,731
H29.4	戸数	807,709	241,522	351,185	4,549	210,453	464,126	206,897	141,215	1,667	114,347	343,583
からの累計	床面積	64,785	29,127	16,317	325	19,017	42,737	24,657	6,273	138	11,669	22,047
前年	戸数	86.8%	100.1%	89.2%	77.6%	72.5%	99.7%	100.2%	100.0%	68.6%	99.0%	73.2%
同月比	床面積	85.1%	99.6%	87.0%	103.0%	68.4%	99.5%	99.7%	103.1%	69.9%	97.9%	65.5%
前年同月	戸数	97.6%	97.0%	96.9%	97.0%	99.7%	99.1%	97.4%	98.9%	98.2%	102.8%	95.7%
累計比	床面積	96.8%	96.0%	95.9%	88.4%	99.1%	98.2%	96.4%	97.9%	103.9%	102.5%	94.3%



国土交通省「住宅着工統計」より

5 主な木材・木製品の輸出入実績

(1) 輸入状況

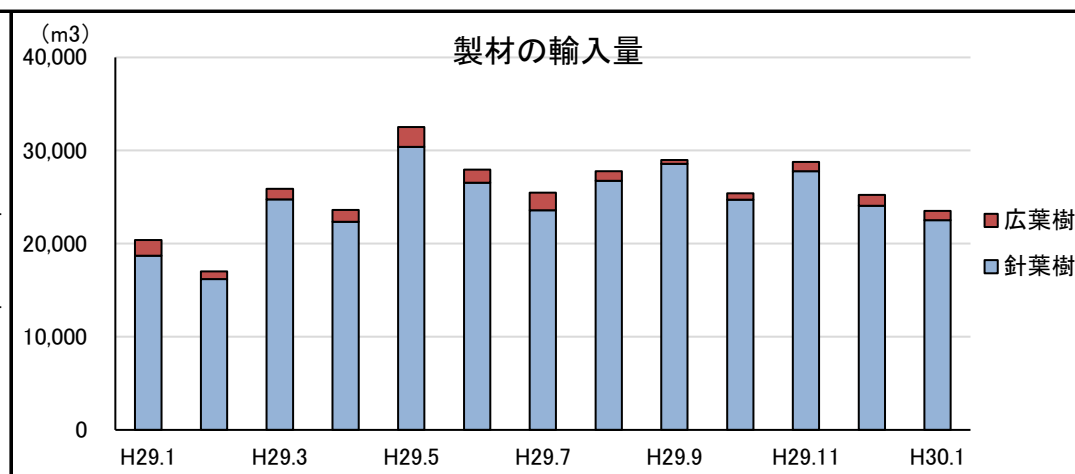
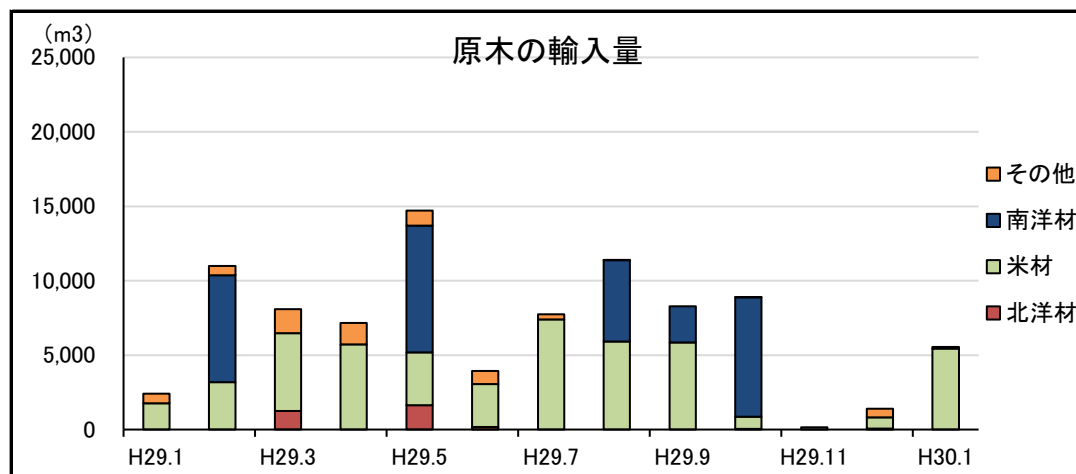
・丸太、製材、チップともに輸入量が前年同月を上回った。

区分	原木 ^{※1} (m3)			製材(m3)			合板(m3)	単板 (千m2)	構造用集 成材(m3)	木質 ボード(t)	チップ(t)			パルプ(t)	紙及び 板紙等(t)	古紙(t)	その他 木製品(t)
	計	針葉樹	広葉樹	計	針葉樹 ^{※2}	広葉樹					計	針葉樹	広葉樹				
H30.1	5,552	3,809	1,743	23,512	22,536	976	11,973	981	7,309	2,408	139,463	0	139,463	10,273	2,450	0	9,056
H29.4からの累計	69,228	24,189	45,039	269,304	257,388	11,916	108,589	11,169	73,487	29,652	865,962	42,561	823,401	95,600	21,979	0	86,502
前年同月比(%)	229.9	-	72.2	115.2	120.4	58.1	109.2	67.3	100.5	95.0	147.5	-	147.5	154.5	122.8	-	126.1
前年同月累計比(%)	102.0	92.9	107.6	98.6	99.2	87.1	104.1	68.1	120.9	104.6	90.7	63.2	92.7	103.9	108.3	-	169.6

(2) 輸出状況

区分	原木 ^{※1} (m3)			製材(m3)			合板(m3)	単板 (m2)	木質 ボード(t)	チップ(t)	パルプ(t)	古紙(t)	紙及び 板紙等(t)	その他 木製品(t)
	計	針葉樹	広葉樹	計	針葉樹 ^{※2}	広葉樹								
H30.1	7,226	7,173	53	48	44	4	0	0	31	0	864	3,958	19,831	0
H29.4からの累計	66,310	65,955	355	1,245	773	472	96	72,409	247	0	10,313	81,023	193,794	32
前年同月比(%)	138.1	138.4	110.4	32.7	38.9	11.8	-	-	-	-	403.7	83.3	126.0	0.0
前年同月累計比(%)	175.1	176.1	86.4	64.1	63.3	65.5	436.4	242.8	115.2	-	104.1	166.3	111.8	189.2

※1 割材・そま角を含む
※2 鉄道用又は軌道用のまくら木を含む



財務省「貿易統計」より

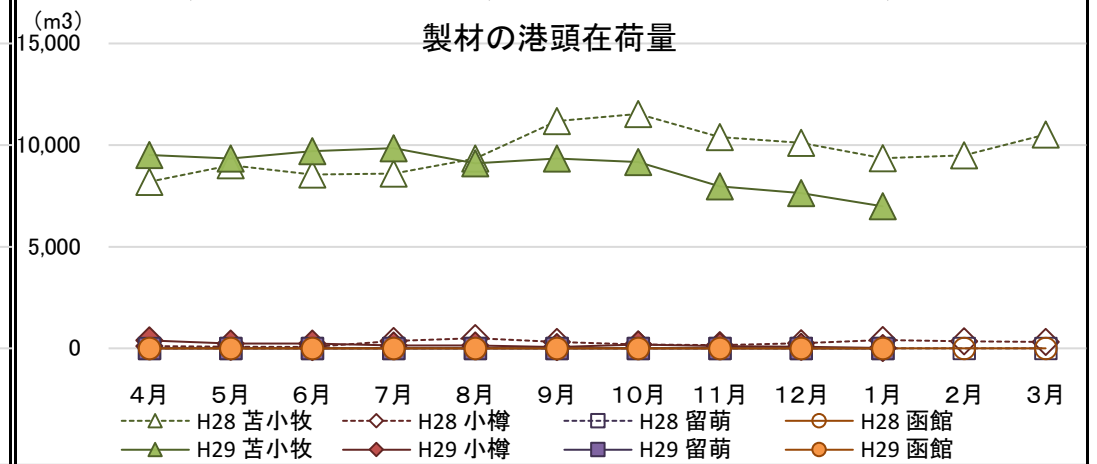
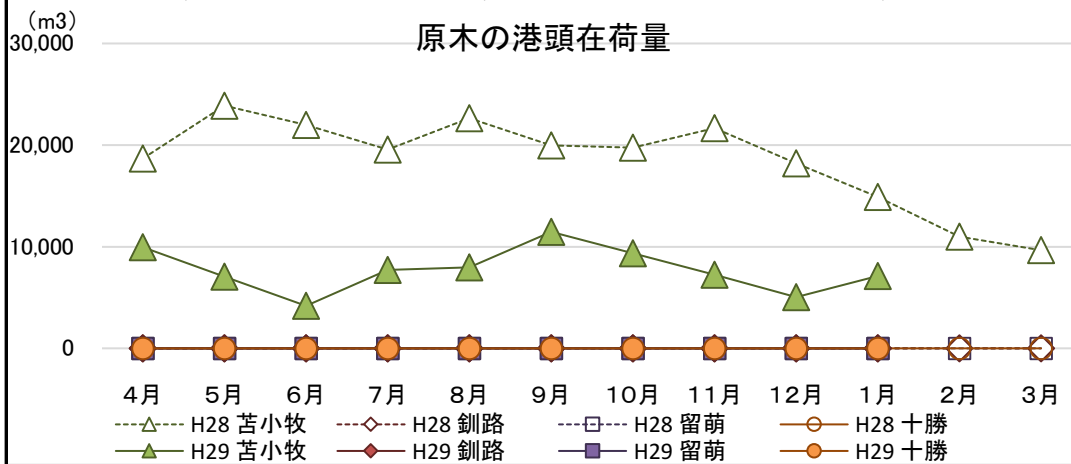
(3)参考資料(道内港湾入荷量・出荷量・在荷量)(コンテナ取扱貨物を除く)

【原木】

(単位:m3、%) 【製材】

(単位:m3、%)

区分	入荷量			出荷量				月末港頭在荷量		区分	入荷量			出荷量				月末港頭在荷量	
	H30.1	H29.4からの累計	前年同月累計比	H30.1	H29.4からの累計	前年同月比	前年同月累計比	H30.1	前年同月比		H30.1	H29.4からの累計	前年同月累計比	H30.1	H29.4からの累計	前年同月比	前年同月累計比	H30.1	前年同月比
苫小牧	北洋材	0	0	0.0	0	0	-	0.0	0	0	0	0	-	0	0	-	0	0	-
	米材	4,021	22,105	94.9	1,941	24,654	58.5	95.4	7,106	47.7	387	9,586	70.3	1,068	13,052	107.6	98.8	6,903	75.5
	南洋材	0	0	-	0	0	-	-	0	-	72	331	31.0	39	400	53.1	38.4	86	40.0
	その他	0	0	-	0	0	-	-	0	-	0	0	-	0	0	-	-	0	-
計	4,021	22,105	90.2	1,941	24,654	58.5	91.1	7,106	47.7	459	9,916	67.5	1,107	13,451	103.9	94.4	6,989	74.7	
釧路	北洋材	0	0	-	0	0	-	-	0	-	0	455	42.3	57	758	214.1	94.4	17	4.0
	米材	0	0	-	0	0	-	-	0	-	0	0	-	0	0	-	-	0	-
	南洋材	0	0	-	0	0	-	-	0	-	0	0	-	0	0	-	-	0	-
	その他	0	0	-	0	0	-	-	0	-	0	0	-	0	0	-	-	0	-
計	0	0	-	0	0	-	-	0	-	0	455	42.3	57	758	214.1	94.4	17	4.0	
留萌	北洋材	0	1,591	76.3	0	1,591	-	76.3	0	0	0	1,280	168.2	0	1,280	0.0	168.2	0	-
	米材	0	0	-	0	0	-	-	0	-	0	0	-	0	0	-	-	0	-
	南洋材	0	0	-	0	0	-	-	0	-	0	0	-	0	0	-	-	0	-
	その他	0	0	-	0	0	-	-	0	-	0	0	-	0	0	-	-	0	-
計	0	1,591	76.3	0	1,591	-	76.3	0	0	0	1,280	168.2	0	1,280	0.0	168.2	0	-	
十勝	北洋材	0	0	-	0	0	-	-	0	-	0	0	-	0	0	-	-	0	-
	米材	0	0	-	0	0	-	-	0	-	0	0	-	0	0	-	-	0	-
	南洋材	0	24,803	102.2	0	24,803	0.0	102.2	0	0	0	0	-	0	0	-	-	0	-
	その他	0	0	-	0	0	-	-	0	-	0	0	-	0	0	-	-	0	-
計	0	24,803	102.2	0	24,803	0.0	102.2	0	0	0	0	-	0	0	-	-	0	-	
合計	北洋材	0	1,591	48.1	0	1,591	-	48.1	0	0	0	1,735	94.5	57	2,038	29.5	130.3	17	4.0
	米材	4,021	22,105	94.9	1,941	24,654	58.5	95.4	7,106	47.7	387	9,586	70.3	1,068	13,052	107.6	98.8	6,903	75.5
	南洋材	0	24,803	102.2	0	24,803	0.0	102.2	0	0	72	331	31.0	39	400	53.1	38.4	86	40.0
	その他	0	0	-	0	0	-	-	0	-	0	0	-	0	0	-	-	0	-
計	4,021	48,499	95.3	1,941	51,048	22.8	95.5	7,106	47.7	459	11,651	70.5	1,164	15,490	92.4	98.0	7,006	71.7	



北海道木材輸入懇話会資料より