

# 木 材 需 給 情 報

☆☆☆ 平成29年12月分確報 ☆☆☆

- |   |  |   |
|---|--|---|
| 1 | 製材工場動態調査   | 1 |
|   | ・広葉樹の製材出荷量は、前年同月を下回った。(エゾマツ・トドマツ102. 5%、カラマツ101. 6%、広葉樹89. 8%) |   |
| 2 | 木材チップ工場動態調査  | 3 |
|   | ・製品出荷量は前年同月を上回った。(カラマツ以外の針葉樹125. 7%、カラマツ109. 8%、広葉樹101. 5%)    |   |
| 3 | 合単板工場動態調査  | 4 |
|   | ・普通合板の出荷量は前年同月を上回った。   |   |
| 4 | 新設住宅着工戸数(国土交通省「住宅着工統計」平成29年12月)                                | 5 |
|   | ・新設住宅着工戸数の前年同月比は、木造で90. 3%、非木造で59. 6%、全戸数で75. 2%だった。           |   |
| 5 | 主な木材・木製品の輸出入実績(財務省「貿易統計」平成29年12月)                              | 6 |
|   | ・製材の輸入量が前年同月を上回った。   |   |

北海道水産林務部林務局 林業木材課 流通加工グループ

〒060-8588 北海道札幌市中央区北3条西6丁目

TEL 011-231-4111 (内線28-573)

FAX 011-232-1294

E-mail [suirin.rinmoku11f@pref.hokkaido.lg.jp](mailto:suirin.rinmoku11f@pref.hokkaido.lg.jp)

林業木材課データ

検索

# 1 製材工場動態調査

・広葉樹の製材出荷量は、前年同月を下回った。

(エゾマツ・トドマツ102.5%、カラマツ101.6%、広葉樹89.8%)

(単位:m3、%)

		原木消費量	原木在荷量	うち輸入	製材生産量	製材出荷量	建築材	集成材原板	梱包・仕組板	パレット	床板原板	家具・建具材	魚箱	その他	うち移出	製材在荷量	維持月数	
																	原木	製材
合計	H29.12	149,319	306,321	13,840	70,371	71,020	17,161	5,845	30,537	12,210	445	547	301	3,974	40,166	52,741	2.1	0.7
	H29.4からの累計	1,450,159	-	-	681,551	686,019	184,054	63,052	271,985	110,026	4,248	7,062	4,510	41,082	370,640	-	-	-
	前年同月比	101.5	91.4	89.0	101.2	102.2	99.8	99.0	107.3	95.5	107.7	62.3	69.7	114.8	104.7	86.9	-	-
	前年同月累計比	103.8	-	-	103.5	104.0	108.3	101.2	105.2	99.7	106.8	86.1	62.5	105.7	104.6	-	-	-
針葉樹	H29.12	143,535	290,187		67,753	68,553	16,851	5,606	*	*	*	*	*	3,125	39,852	41,037	2.0	0.6
	H29.4からの累計	1,394,103	-		655,572	660,741	181,574	61,230	*	*	*	*	*	32,619	368,285	-	-	-
	前年同月比	101.9	91.2		101.8	102.7	100.1	99.0	*	*	*	*	*	109.8	105.1	83.7	-	-
	前年同月累計比	104.2	-		103.8	104.4	108.4	102.2	*	*	*	*	*	104.8	104.7	-	-	-
うち エゾマツ ・ トドマツ	H29.12	58,269	125,159		27,444	27,645	14,488	821	7,891	1,648	*	*	293	2,467	10,457	31,800	2.1	1.2
	H29.4からの累計	585,972	-		277,000	281,312	159,317	10,066	66,969	15,938	*	*	4,467	24,167	91,084	-	-	-
	前年同月比	104.1	98.8		100.9	102.5	99.5	87.4	109.7	108.1	*	*	67.8	107.4	115.7	84.9	-	-
	前年同月累計比	105.8	-		104.7	105.5	107.8	92.9	106.9	113.0	*	*	62.1	101.9	108.8	-	-	-
うち カラマツ	H29.12	79,635	152,630		37,670	38,325	652	4,704	22,158	10,081	*	*	*	630	27,984	8,469	1.9	0.2
	H29.4からの累計	759,495	-		355,735	356,722	7,589	49,828	201,282	89,875	*	*	*	7,686	263,832	-	-	-
	前年同月比	98.9	86.2		101.0	101.6	58.8	104.1	106.2	94.2	*	*	*	120.0	102.3	79.2	-	-
	前年同月累計比	102.5	-		102.6	103.1	103.7	104.0	105.2	97.5	*	*	*	110.7	104.2	-	-	-
広葉樹	H29.12	5,784	16,134		2,618	2,467	310	239	*	*	*	*	*	849	314	11,704	2.8	4.7
	H29.4からの累計	56,056	-		25,979	25,278	2,480	1,822	*	*	*	*	*	8,463	2,355	-	-	-
	前年同月比	93.1	97.0		87.6	89.8	84.2	99.2	*	*	*	*	*	137.6	76.2	100.3	-	-
	前年同月累計比	96.4	-		96.5	95.0	100.7	76.2	*	*	*	*	*	109.3	82.7	-	-	-

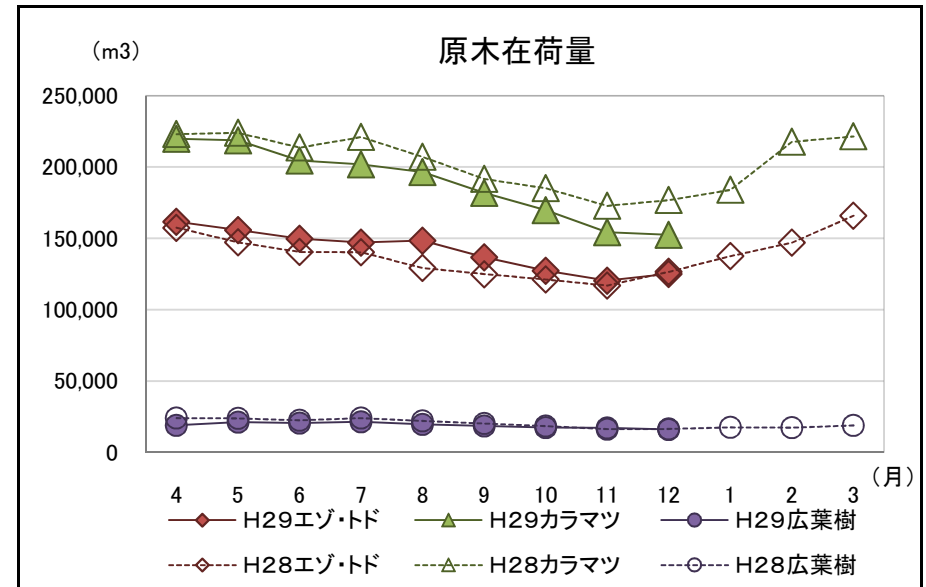
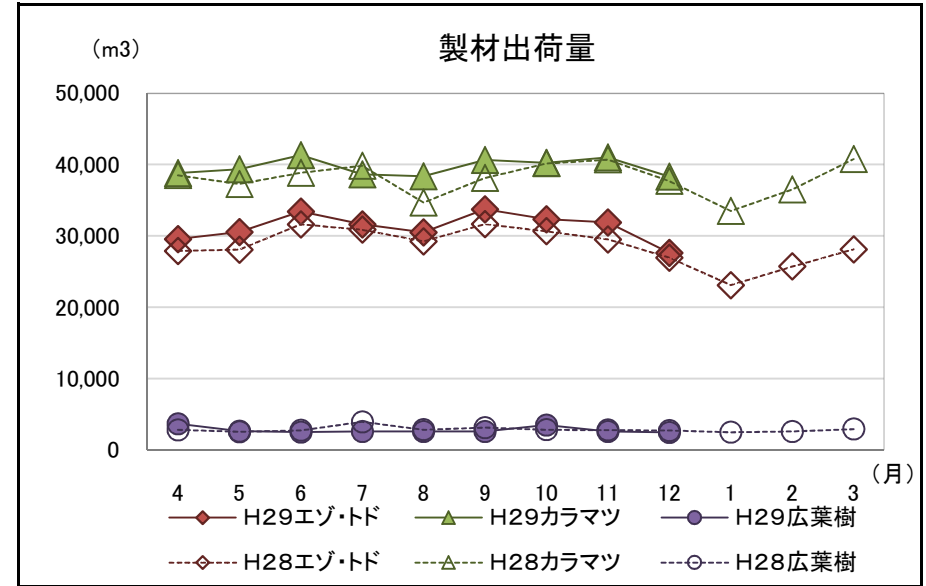
注「\*」の箇所は個人又は法人その他の団体に関する秘密を保護するため、統計数値を公表しない。

北海道水産林務部林業木材課「製材・木材チップ工場動態調査」より

【参考(地域別数量)】

(単位:m3)

	原木消費量	原木在荷量	製材生産量	製材出荷量	うち移出	製材在荷量	維持月数		
							原木	製材	
エゾマツ・テマツ	渡島	3,070	9,486	1,531	1,559	896	287	3.1	0.2
	檜山	1,428	3,208	647	672	571	82	2.2	0.1
	胆振	10,313	17,024	5,265	5,113	1,890	8,915	1.7	1.7
	日高	1,830	5,971	776	764	500	419	3.3	0.5
	後志・石狩・空知	1,759	9,132	823	822	154	1,724	5.2	2.1
	上川・留萌・宗谷	11,617	21,197	5,510	6,041	2,679	7,821	1.8	1.3
	オホーツク	13,857	28,861	6,867	6,806	1,874	4,863	2.1	0.7
	根室	449	3,186	268	209	0	661	7.1	3.2
	釧路	5,311	10,212	2,387	2,204	0	3,461	1.9	1.6
	十勝	8,635	16,882	3,370	3,455	1,893	3,567	2.0	1.0
合計	58,269	125,159	27,444	27,645	10,457	31,800	2.1	1.2	
カラマツ	渡島・檜山	726	4,538	336	311	236	90	6.3	0.3
	胆振・日高	7,575	15,795	3,445	3,468	1,840	1,191	2.1	0.3
	後志・石狩・空知	1,810	3,382	800	787	632	152	1.9	0.2
	上川・留萌・宗谷	11,188	15,753	5,528	5,529	4,424	707	1.4	0.1
	オホーツク	22,900	60,627	10,698	11,011	8,292	2,566	2.6	0.2
	根室・釧路	5,781	11,701	2,711	2,681	1,967	498	2.0	0.2
	十勝	29,655	40,834	14,152	14,538	10,593	3,265	1.4	0.2
合計	79,635	152,630	37,670	38,325	27,984	8,469	1.9	0.2	
広葉樹	渡島・檜山	321	732	128	128	0	23	2.3	0.2
	後志・胆振・日高・石狩・空知	532	1,172	242	245	0	1,295	2.2	5.3
	上川・留萌・宗谷	4,252	11,081	1,949	1,893	314	9,717	2.6	5.1
	オホーツク・根室・釧路・十勝	679	3,149	299	201	0	669	4.6	3.3
合計	5,784	16,134	2,618	2,467	314	11,704	2.8	4.7	



北海道水産林務部林業木材課「製材・木材チップ工場動態調査」より

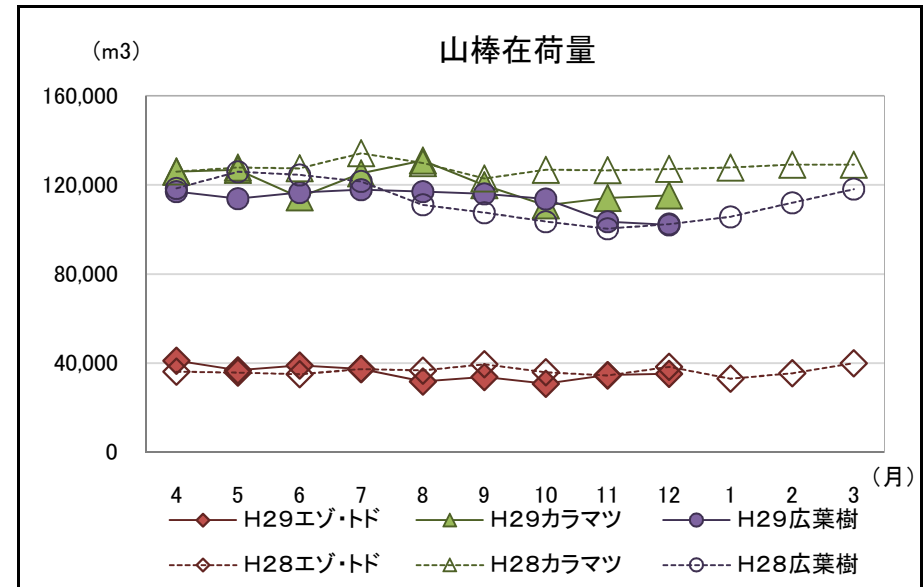
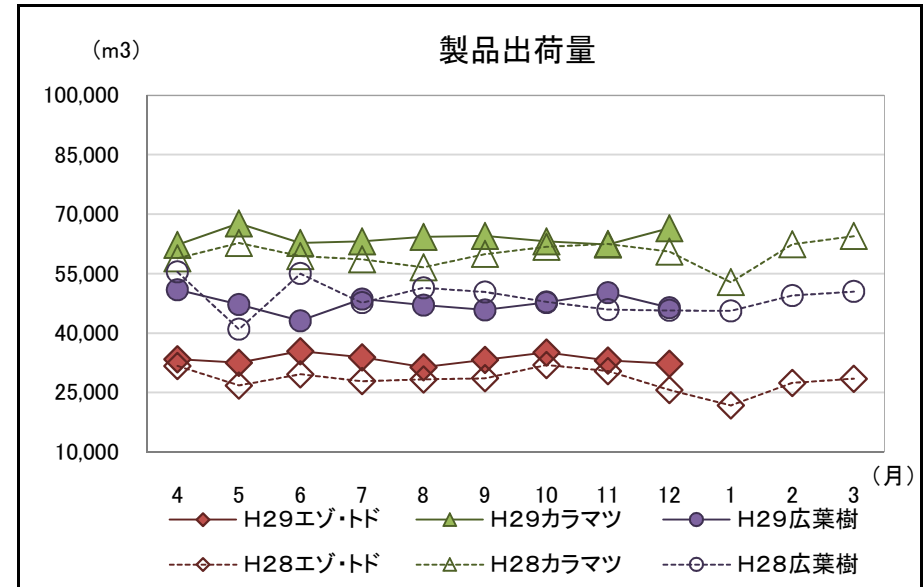
## 2 木材チップ工場動態調査

・製品出荷量は前年同月を上回った。

(カラマツ以外の針葉樹125.7%、カラマツ109.8%、広葉樹101.5%)

(単位:m3、%)

		原料消費量		山棒在荷量	製品生産量	製品出荷量	製品在荷量	原料維持月数
			うち山棒					
合計 (針葉樹 + 広葉樹)	H29.12	143,023	87,544	252,671	144,935	145,207	494	2.9
	H29.4からの累計	1,289,564	763,923	-	1,304,469	1,304,219	-	-
	前年同月比	109.1	112.5	94.2	109.3	110.0	179.0	-
	前年同月累計比	104.8	104.8	-	104.9	104.9	-	-
針葉樹	H29.12	98,275	45,132	150,559	98,627	98,778	485	3.3
	H29.4からの累計	877,744	371,802	-	877,346	877,092	-	-
	前年同月比	113.6	127.6	90.9	113.7	114.5	411.0	-
	前年同月累計比	109.5	116.1	-	109.3	109.3	-	-
うち カラマツ 以外の 針葉樹	H29.12	32,428	13,809	35,319	32,293	32,302	175	2.6
	H29.4からの累計	299,937	120,999	-	300,642	300,522	-	-
	前年同月比	124.2	146.2	91.7	122.9	125.7	261.2	-
	前年同月累計比	115.1	121.6	-	114.8	115.0	-	-
うち カラマツ	H29.12	65,847	31,323	115,240	66,334	66,476	310	3.7
	H29.4からの累計	577,807	250,803	-	576,704	576,570	-	-
	前年同月比	109.0	120.8	90.6	109.8	109.8	607.8	-
	前年同月累計比	106.8	113.7	-	106.6	106.6	-	-
広葉樹	H29.12	44,748	42,412	102,112	46,308	46,429	9	2.4
	H29.4からの累計	411,820	392,121	-	427,123	427,127	-	-
	前年同月比	100.3	99.9	99.6	101.0	101.5	5.7	-
	前年同月累計比	96.0	95.9	-	96.9	96.9	-	-



北海道水産林務部林業木材課「製材・木材チップ工場動態調査」より

### 3 合単板工場動態調査

・普通合板の出荷量は前年同月を上回った。

(原木消費量・原木在荷量)

(単位:m3、%)

		合計	輸入材	道産材
原木消費量	H29.12	31,560	3,192	28,368
	H29.4からの累計	292,574	30,872	261,702
	前年同月比	101.6	101.5	101.7
	前年同月累計比	101.3	111.8	100.2
原木在荷量	H29.12	41,530	5,820	35,710
	前年同月比	69.8	78.9	68.5
	原木維持月数	1.3	1.8	1.3

(普通合板)

(単位:4mm換算で千m2、%)

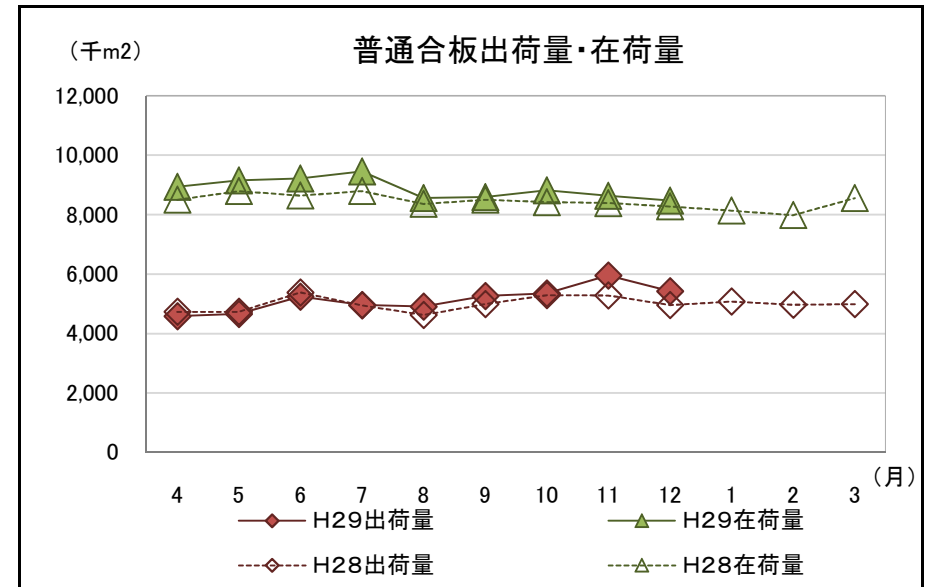
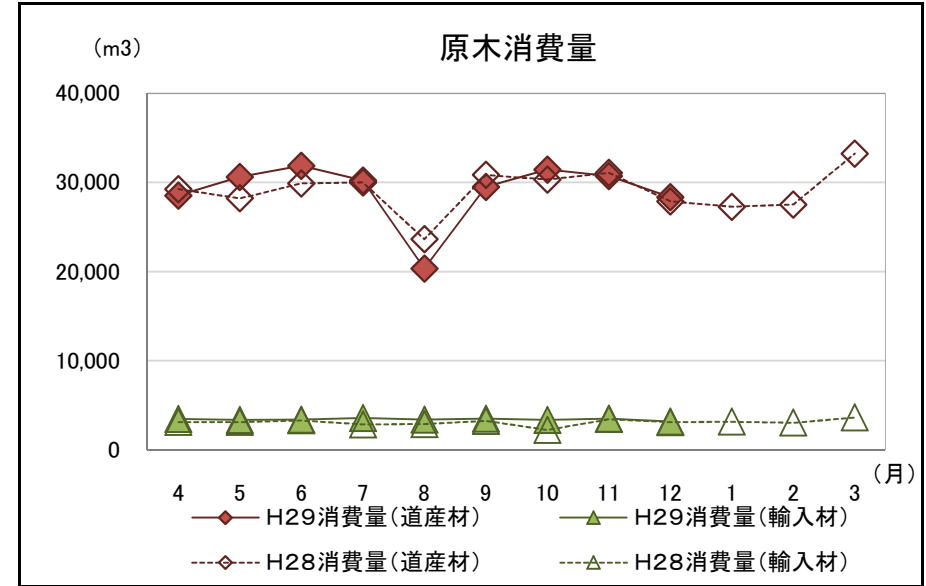
	普通合板生産量	普通合板出荷量				普通合板在荷量
		合計	道内	移出	輸出	
H29.12	5,167	5,423	1,553	3,870	0	8,471
H29.4からの累計	46,163	46,356	13,952	32,404	0	-
前年同月比	105.8	109.2	112.1	108.0	-	102.4
前年同月累計比	102.3	103.0	115.4	98.5	-	* 1.6

\*は維持月数

(単板・特殊合板生産量)

(単位:単板1mm・合板4mm換算、千m2、%)

	単板合計	普通単板	特殊単板	特殊合板
H29.12	8,954	8,708	246	344
H29.4からの累計	84,588	82,243	2,345	2,929
前年同月比	97.7	97.7	97.6	103.6
前年同月累計比	106.7	106.8	100.2	86.0



北海道水産林務部林業木材課「合単板工場動態調査」より

#### 4 新設住宅着工戸数

・新設住宅着工戸数の前年同月比は、木造で97.3%、非木造で101.6%、全戸数で98.7%だった。

【北海道】

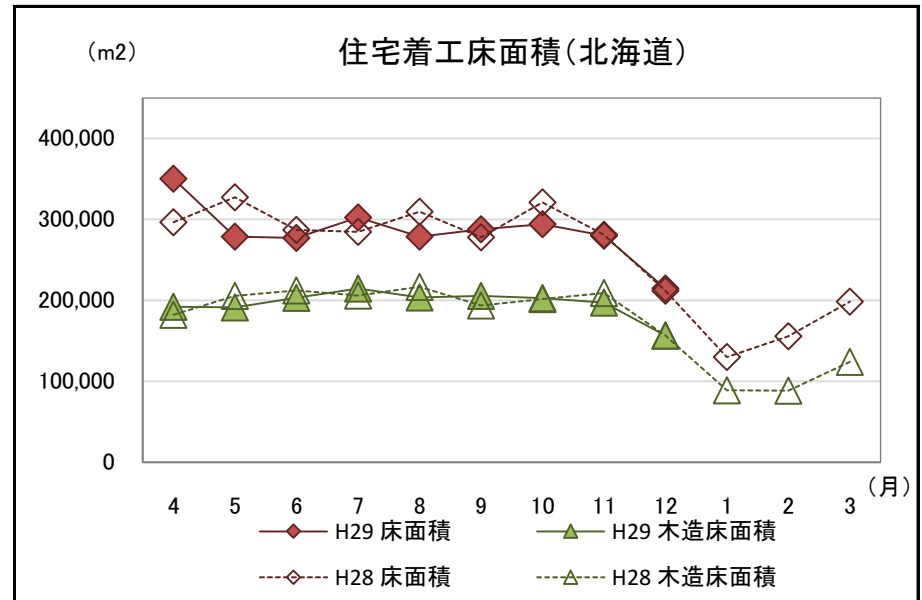
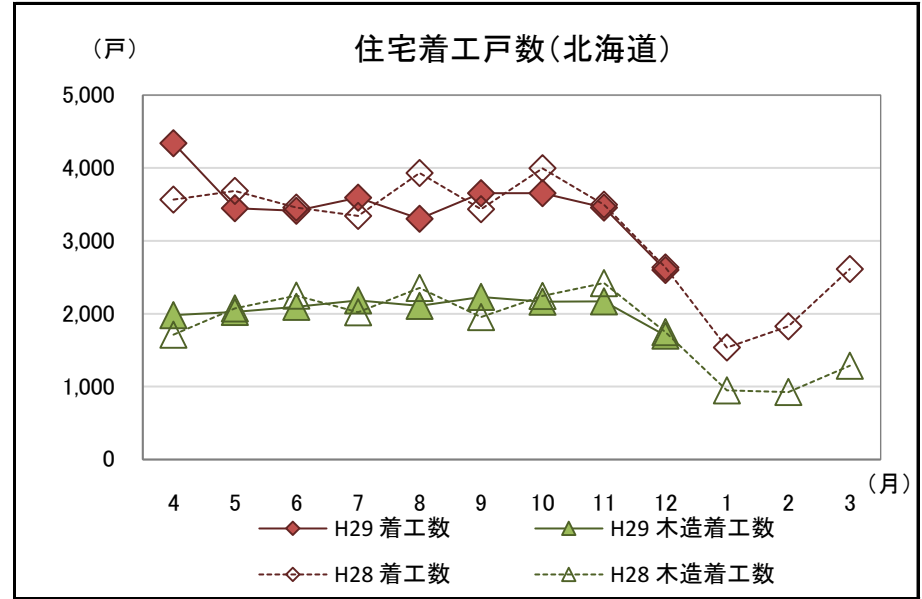
(単位:戸、千m2、%)

区分		合計					木造					非木造
		計	持家	貸家	給与住宅	分譲住宅	計	持家	貸家	給与住宅	分譲住宅	
H29.12	戸数	2,601	826	1,495	4	276	1,701	769	750	2	180	900
	床面積	215	101	78	0	35	157	93	43	0	20	58
H29.4からの累計	戸数	31,465	9,713	17,928	402	3,422	18,656	9,226	7,654	230	1,546	12,809
	床面積	2,563	1,207	967	26	364	1,768	1,144	435	17	172	796
前年	戸数	98.7%	102.4%	97.6%	22.2%	99.3%	97.3%	102.5%	91.9%	11.1%	109.8%	101.6%
	床面積	101.3%	103.4%	92.3%	28.5%	124.0%	100.0%	103.2%	90.2%	17.8%	115.5%	105.1%
前年同月	戸数	99.8%	101.1%	97.9%	130.1%	103.4%	99.3%	101.6%	95.9%	85.8%	106.6%	100.4%
	床面積	98.7%	99.2%	96.5%	107.8%	102.8%	99.1%	100.1%	94.9%	83.6%	106.0%	98.0%

(参考:全国)

(単位:戸、千m2、%)

区分		合計					木造					非木造
		計	持家	貸家	給与住宅	分譲住宅	計	持家	貸家	給与住宅	分譲住宅	
H29.12	戸数	76,751	23,288	33,438	488	19,537	45,452	20,115	13,497	115	11,725	31,299
	床面積	6,108	2,780	1,534	32	1,762	4,172	2,366	594	11	1,202	1,935
H29.4からの累計	戸数	741,351	221,265	322,934	4,147	193,005	425,164	189,840	130,009	1,560	103,755	316,187
	床面積	59,460	26,714	15,012	290	17,444	39,144	22,650	5,775	129	10,590	20,317
前年	戸数	97.9%	97.5%	97.0%	192.1%	98.7%	98.9%	99.1%	93.1%	78.2%	106.2%	96.5%
	床面積	97.1%	96.7%	95.6%	165.4%	98.5%	99.3%	98.3%	91.2%	97.8%	106.0%	92.8%
前年同月	戸数	98.7%	96.7%	97.6%	99.4%	103.2%	99.1%	97.1%	98.8%	101.2%	103.2%	98.3%
	床面積	98.0%	95.7%	96.7%	86.9%	103.3%	98.1%	96.1%	97.4%	107.9%	103.0%	97.9%



国土交通省「住宅着工統計」より

## 5 主な木材・木製品の輸出入実績

### (1) 輸入状況

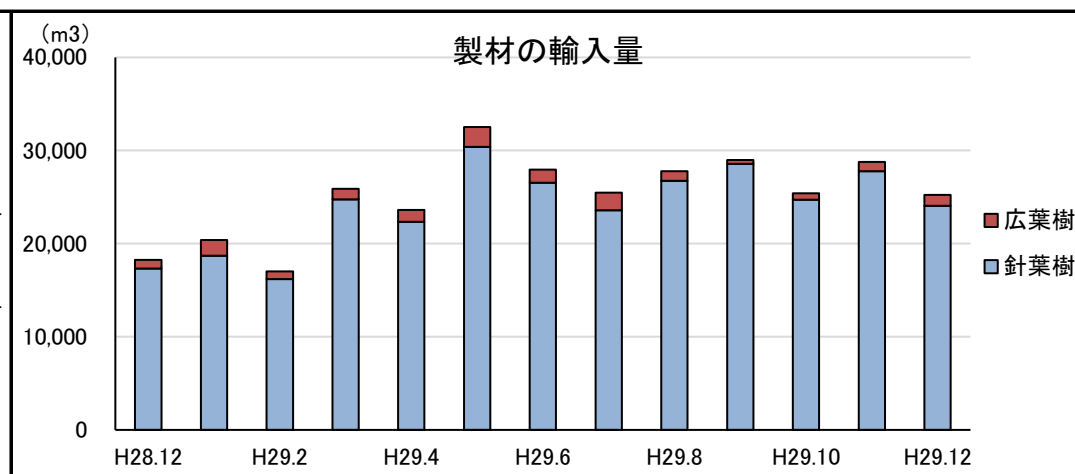
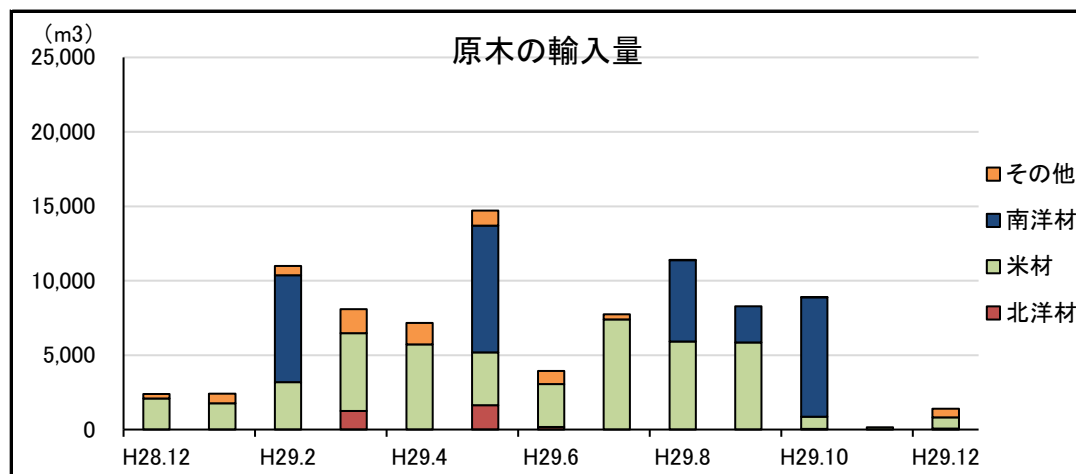
・製材の輸入量が前年同月を上回った。

区分	原木 <sup>※1</sup> (m3)			製材(m3)			合板(m3)	単板(千m2)	構造用集材(m3)	木質ボード(t)	チップ(t)			パルプ(t)	紙及び板紙等(t)	古紙(t)	その他木製品(t)
	計	針葉樹	広葉樹	計	針葉樹 <sup>※2</sup>	広葉樹					計	針葉樹	広葉樹				
H29.12	1,392	0	1,392	25,247	24,065	1,182	5,929	1,042	7,515	2,467	52,913	0	52,913	9,358	2,080	0	8,111
H29.4からの累計	63,676	20,380	43,296	245,792	234,852	10,940	96,616	10,187	66,178	27,244	726,499	42,561	683,938	85,327	19,529	0	77,446
前年同月比(%)	58.1	0.0	116.7	138.2	138.8	127.1	49.2	65.9	135.6	109.8	66.6	-	66.6	51.8	114.9	-	153.0
前年同月累計比(%)	97.3	78.3	109.8	97.2	97.5	91.2	103.5	68.1	123.7	105.6	84.4	63.2	86.2	100.0	106.7	-	176.7

### (2) 輸出状況

区分	原木 <sup>※1</sup> (m3)			製材(m3)			合板(m3)	単板(m2)	木質ボード(t)	チップ(t)	パルプ(t)	古紙(t)	紙及び板紙等(t)	その他木製品(t)
	計	針葉樹	広葉樹	計	針葉樹 <sup>※2</sup>	広葉樹								
H29.12	8,803	8,803	0	106	99	7	0	29,827	31	0	758	5,667	21,950	0
H29.4からの累計	59,084	58,782	302	1,197	729	468	96	72,409	216	0	9,449	77,065	173,963	32
前年同月比(%)	168.6	170.2	0.0	67.1	471.4	5.1	-	-	50.0	-	43.5	111.9	107.6	-
前年同月累計比(%)	181.0	182.1	83.2	66.6	65.7	68.1	436.4	242.8	100.9	-	97.5	175.3	110.4	189.6

※1 割材・そま角を含む  
 ※2 鉄道用又は軌道用のまくら木を含む



財務省「貿易統計」より

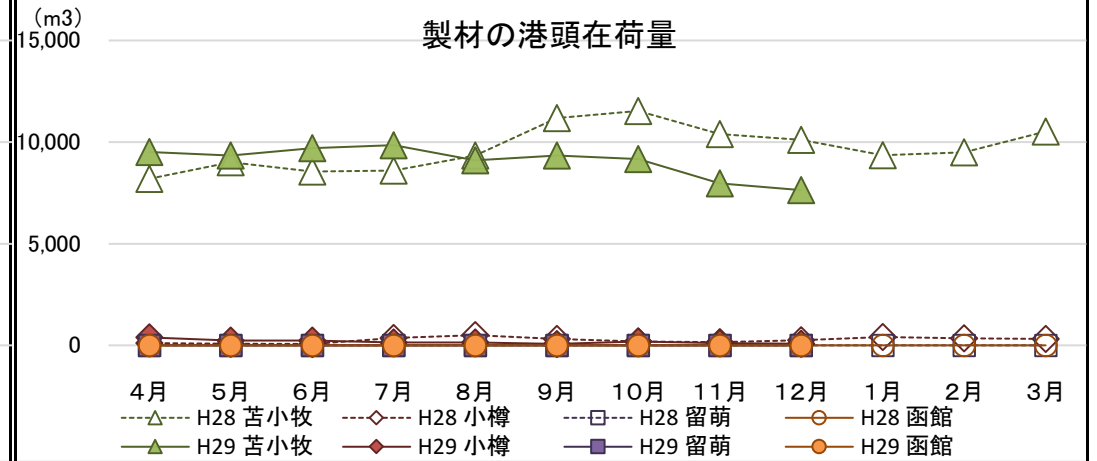
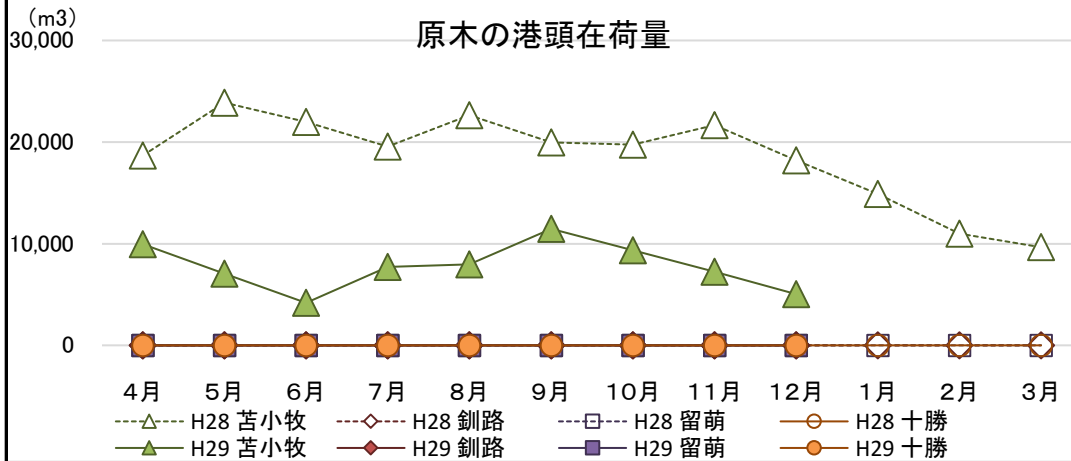
(3)参考資料(道内港湾入荷量・出荷量・在荷量)(コンテナ取扱貨物を除く)

【原木】

(単位:m3、%) 【製材】

(単位:m3、%)

区分	入荷量			出荷量				月末港頭在荷量		区分	入荷量			出荷量				月末港頭在荷量		
	H29.12	H29.4からの累計	前年同月累計比	H29.12	H29.4からの累計	前年同月比	前年同月累計比	H29.12	前年同月比		H29.12	H29.4からの累計	前年同月累計比	H29.12	H29.4からの累計	前年同月比	前年同月累計比	H29.12	前年同月比	
苫小牧	北洋材	0	0	0.0	0	0	-	0.0	0	-	北洋材	0	0	-	0	0	-	-	0	-
	米材	0	18,084	77.7	2,207	22,713	63.8	100.8	5,026	27.6	米材	1,553	9,198	68.9	1,891	11,983	127.2	98.1	7,584	77.0
	南洋材	0	0	-	0	0	-	-	0	-	南洋材	47	259	24.8	40	361	32.8	37.3	53	19.9
	その他	0	0	-	0	0	-	-	0	-	その他	0	0	-	0	0	-	-	0	-
計	0	18,084	73.8	2,207	22,713	63.8	95.6	5,026	27.6	計	1,600	9,457	65.7	1,931	12,344	120.1	93.6	7,637	75.5	
釧路	北洋材	0	0	-	0	0	-	-	0	-	北洋材	0	455	51.3	32	701	16.9	90.2	74	29.5
	米材	0	0	-	0	0	-	-	0	-	米材	0	0	-	0	0	-	-	0	-
	南洋材	0	0	-	0	0	-	-	0	-	南洋材	0	0	-	0	0	-	-	0	-
	その他	0	0	-	0	0	-	-	0	-	その他	0	0	-	0	0	-	-	0	-
計	0	0	-	0	0	-	-	0	-	計	0	455	51.3	32	701	16.9	90.2	74	29.5	
留萌	北洋材	0	1,591	76.3	0	1,591	-	76.3	0	-	北洋材	0	1,280	215.7	0	1,280	-	215.7	0	-
	米材	0	0	-	0	0	-	-	0	-	米材	0	0	-	0	0	-	-	0	-
	南洋材	0	0	-	0	0	-	-	0	-	南洋材	0	0	-	0	0	-	-	0	-
	その他	0	0	-	0	0	-	-	0	-	その他	0	0	-	0	0	-	-	0	-
計	0	1,591	76.3	0	1,591	-	76.3	0	-	計	0	1,280	215.7	0	1,280	-	215.7	0	-	
十勝	北洋材	0	0	-	0	0	-	-	0	-	北洋材	0	0	-	0	0	-	-	0	-
	米材	0	0	-	0	0	-	-	0	-	米材	0	0	-	0	0	-	-	0	-
	南洋材	0	24,803	130.1	0	24,803	-	130.1	0	-	南洋材	0	0	-	0	0	-	-	0	-
	その他	0	0	-	0	0	-	-	0	-	その他	0	0	-	0	0	-	-	0	-
計	0	24,803	130.1	0	24,803	-	130.1	0	-	計	0	0	-	0	0	-	-	0	-	
合計	北洋材	0	1,591	48.1	0	1,591	-	48.1	0	-	北洋材	0	1,735	117.3	32	1,981	16.9	144.6	74	29.5
	米材	0	18,084	77.7	2,207	22,713	63.8	100.8	5,026	27.6	米材	1,553	9,198	68.9	1,891	11,983	127.2	98.1	7,584	77.0
	南洋材	0	24,803	130.1	0	24,803	-	130.1	0	-	南洋材	47	259	24.8	40	361	32.8	37.3	53	19.9
	その他	0	0	-	0	0	-	-	0	-	その他	0	0	-	0	0	-	-	0	-
計	0	44,478	97.4	2,207	49,107	63.8	109.4	5,026	27.6	計	1,600	11,192	70.5	1,963	14,325	109.3	98.4	7,711	74.4	



北海道木材輸入懇話会資料より