

木 材 需 給 情 報

☆☆☆ 平成29年10月分確報 ☆☆☆

1	製材工場動態調査	1
	・製材出荷量は前年同月を上回った。(エゾマツ・トドマツ105.5%、カラマツ100.2%、広葉樹121.9%)	
2	木材チップ工場動態調査	3
	・広葉樹の製品出荷量は、前年同月を下回った。(カラマツ以外の針葉樹109.7%、カラマツ102.2%、広葉樹99.5%)	
3	合単板工場動態調査	4
	・普通合板の出荷量は前年同月を上回った。	
4	新設住宅着工戸数(国土交通省「住宅着工統計」平成29年10月)	5
	・新設住宅着工戸数の前年同月比は、木造で96.5%、非木造で85.0%、全戸数で91.5%だった。	
5	主な木材・木製品の輸出入実績(財務省「貿易統計」平成29年10月)	6
	・丸太、製材、チップともに輸入量が前年同月を上回った。	

北海道水産林務部林務局 林業木材課 流通加工グループ

〒060-8588 北海道札幌市中央区北3条西6丁目

TEL 011-231-4111 (内線28-573)

FAX 011-232-1294

E-mail suirin.rinmoku11f@pref.hokkaido.lg.jp

林業木材課データ

検索

1 製材工場動態調査

・製材出荷量は前年同月を上回った。

(エゾマツ・トドマツ105.5%、カラマツ100.2%、広葉樹121.9%)

(単位: m3、%)

		原木消費量	原木在荷量	うち輸入	製材生産量	製材出荷量	建築材	集成材原板	梱包・仕組板	パレット	床板原板	家具・建具材	魚箱	その他	うち移出	製材在荷量	維持月数	
																	原木	製材
合計	H29.10	165,724	325,867	14,772	78,159	79,144	21,402	6,913	31,041	12,004	512	849	616	5,807	42,303	54,235	2.0	0.7
	H29.4からの累計	1,135,950	-	-	532,936	536,770	145,992	50,408	209,717	84,815	3,375	5,744	3,661	33,058	286,310	-	-	-
	前年同月比	104.3	95.9	85.8	104.2	104.3	109.5	109.8	105.0	86.5	117.4	83.3	56.9	142.7	102.2	89.0	-	-
	前年同月累計比	104.1	-	-	103.7	104.3	108.8	99.9	105.1	101.4	105.0	90.8	61.6	105.6	103.8	-	-	-
針葉樹	H29.10	159,873	308,384		75,467	75,643	21,114	6,710	*	*	*	*	*	4,210	42,107	43,097	1.9	0.6
	H29.4からの累計	1,092,212	-		512,623	516,582	144,155	49,063	*	*	*	*	*	26,137	284,599	-	-	-
	前年同月比	104.7	96.0		104.6	103.6	109.6	110.6	*	*	*	*	*	123.6	102.4	87.1	-	-
	前年同月累計比	104.5	-		104.0	104.6	108.9	101.0	*	*	*	*	*	104.9	104.0	-	-	-
うち エゾマツ ・ トドマツ	H29.10	67,882	127,358		31,961	32,368	18,137	900	7,560	1,997	*	*	616	3,132	11,223	32,773	1.9	1.0
	H29.4からの累計	461,281	-		217,968	221,757	127,044	7,704	51,749	12,252	*	*	3,626	19,083	69,559	-	-	-
	前年同月比	108.8	105.0		108.3	105.5	106.1	94.2	105.1	120.3	*	*	56.9	119.5	118.4	87.6	-	-
	前年同月累計比	105.6	-		104.8	105.5	108.6	86.5	106.8	113.2	*	*	61.1	101.4	105.5	-	-	-
うち カラマツ	H29.10	85,842	169,897		40,516	40,241	958	5,729	22,989	9,546	*	*	*	919	29,439	9,264	2.0	0.2
	H29.4からの累計	593,291	-		277,050	277,399	5,901	40,359	155,203	69,231	*	*	*	6,343	204,731	-	-	-
	前年同月比	100.7	91.7		100.1	100.2	127.4	114.8	105.1	81.0	*	*	*	119.2	97.7	83.6	-	-
	前年同月累計比	103.2	-		103.1	103.7	111.6	104.1	105.0	99.2	*	*	*	111.6	104.3	-	-	-
広葉樹	H29.10	5,851	17,483		2,692	3,501	288	203	*	*	*	*	*	1,597	196	11,138	3.0	3.2
	H29.4からの累計	43,738	-		20,313	20,188	1,837	1,345	*	*	*	*	*	6,921	1,711	-	-	-
	前年同月比	92.9	93.5		94.0	121.9	96.6	89.0	*	*	*	*	*	240.9	71.5	97.3	-	-
	前年同月累計比	96.2	-		95.9	95.9	99.9	71.2	*	*	*	*	*	108.4	76.9	-	-	-

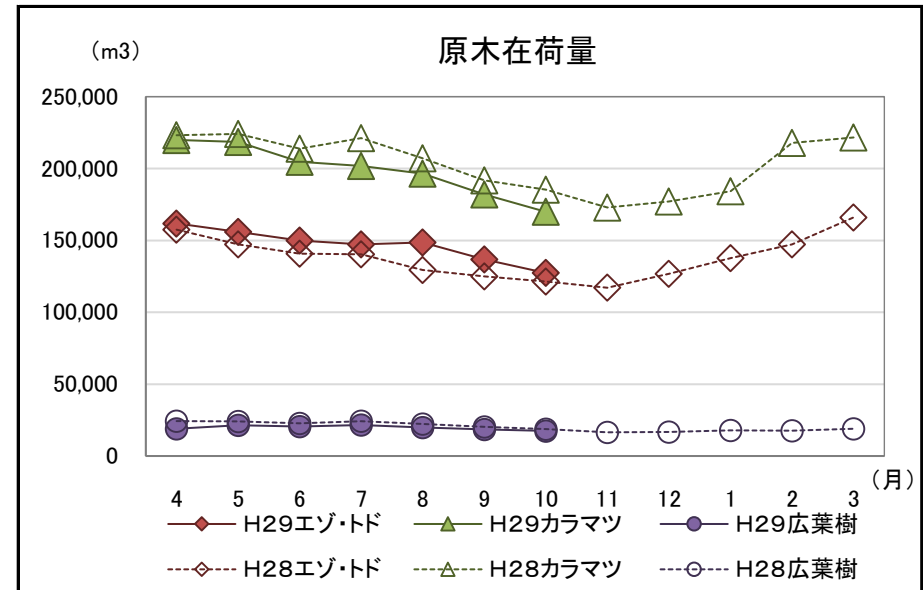
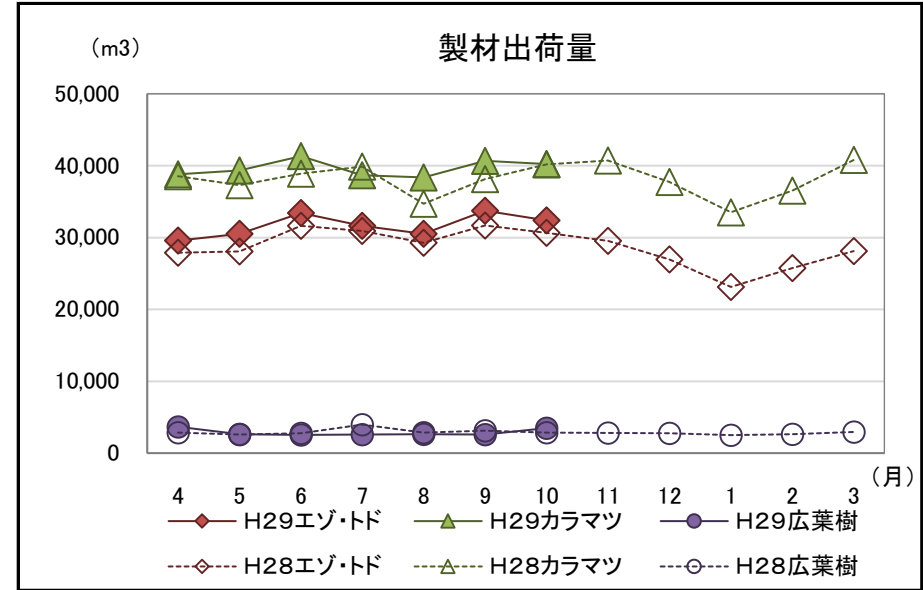
注「*」の箇所は個人又は法人その他の団体に関する秘密を保護するため、統計数値を公表しない。

北海道水産林務部林業木材課「製材・木材チップ工場動態調査」より

【参考(地域別数量)】

(単位:m3)

	原木消費量	原木在荷量	製材生産量	製材出荷量	うち移出	製材在荷量	維持月数		
							原木	製材	
エゾマツ・カラマツ	渡島	4,298	9,819	2,175	2,170	935	291	2.3	0.1
	檜山	1,497	3,097	700	745	570	46	2.1	0.1
	胆振	11,307	16,840	5,597	5,503	2,206	8,814	1.5	1.6
	日高	2,238	5,919	919	804	416	517	2.6	0.6
	後志・石狩・空知	2,053	7,862	981	992	211	1,934	3.8	1.9
	上川・留萌・宗谷	13,873	25,236	6,642	6,951	2,686	8,278	1.8	1.2
	オホーツク	16,385	26,538	8,160	8,464	2,536	4,999	1.6	0.6
	根室	560	3,276	293	188	0	630	5.9	3.4
	釧路	6,275	11,784	2,815	2,949	0	3,319	1.9	1.1
	十勝	9,396	16,987	3,679	3,602	1,663	3,945	1.8	1.1
合計	67,882	127,358	31,961	32,368	11,223	32,773	1.9	1.0	
カラマツ	渡島・檜山	728	4,414	381	373	287	72	6.1	0.2
	胆振・日高	7,915	17,511	3,697	3,746	2,276	1,285	2.2	0.3
	後志・石狩・空知	1,906	3,265	854	818	532	269	1.7	0.3
	上川・留萌・宗谷	11,782	18,435	5,779	5,717	4,594	742	1.6	0.1
	オホーツク	25,994	65,721	11,875	11,642	8,467	2,728	2.5	0.2
	根室・釧路	6,325	14,350	2,915	2,859	2,086	683	2.3	0.2
	十勝	31,192	46,201	15,015	15,086	11,197	3,485	1.5	0.2
合計	85,842	169,897	40,516	40,241	29,439	9,264	2.0	0.2	
広葉樹	渡島・檜山	278	616	110	110	0	23	2.2	0.2
	後志・胆振・日高・石狩・空知	511	774	233	233	0	1,326	1.5	5.7
	上川・留萌・宗谷	4,374	13,143	2,090	1,969	196	9,382	3.0	4.8
	オホーツク・根室・釧路・十勝	688	2,950	259	1,189	0	407	4.3	0.3
合計	5,851	17,483	2,692	3,501	196	11,138	3.0	3.2	



北海道水産林務部林業木材課「製材・木材チップ工場動態調査」より

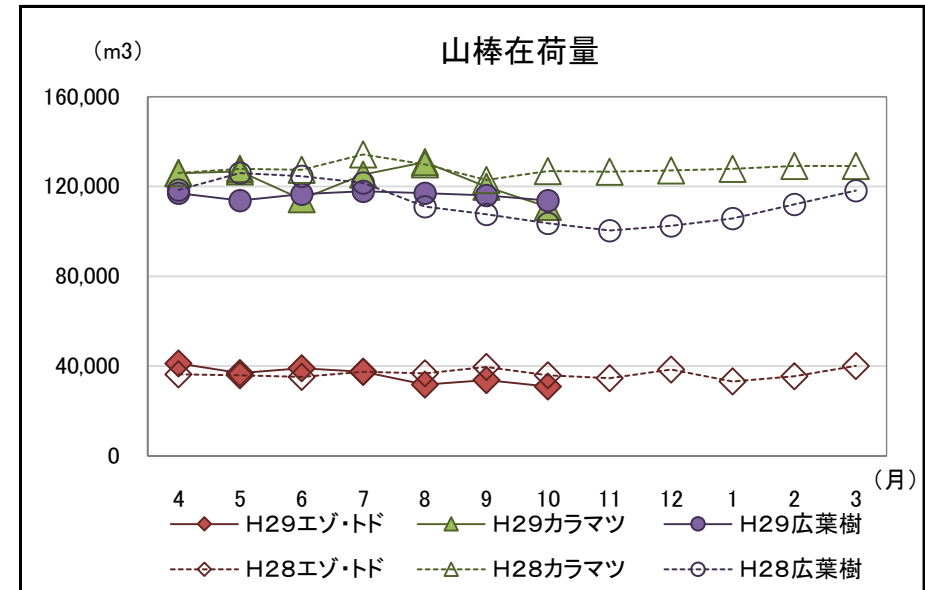
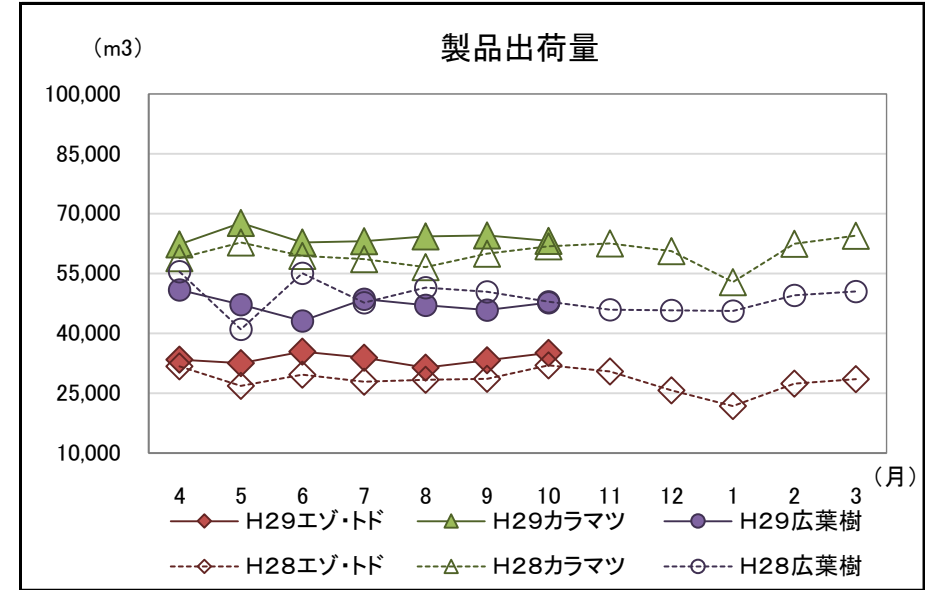
2 木材チップ工場動態調査

・広葉樹の製品出荷量は、前年同月を下回った。

(カラマツ以外の針葉樹109.7%、カラマツ102.2%、広葉樹99.5%)

(単位:m3、%)

		原料消費量		山棒在荷量	製品生産量	製品出荷量	製品在荷量	原料維持月数
			うち山棒					
合計 (針葉樹 + 広葉樹)	H29.10	145,181	83,814	255,525	146,348	145,906	869	3.0
	H29.4からの累計	1,002,760	591,272	-	1,013,958	1,013,349	-	-
	前年同月比	103.7	102.6	95.9	103.3	103.0	295.6	-
	前年同月累計比	104.3	103.7	-	104.3	104.2	-	-
針葉樹	H29.10	98,881	39,626	141,832	98,659	98,217	742	3.6
	H29.4からの累計	683,862	287,746	-	683,358	682,863	-	-
	前年同月比	105.9	106.0	87.1	105.2	104.7	324.0	-
	前年同月累計比	109.9	116.5	-	109.6	109.6	-	-
うち カラマツ 以外の 針葉樹	H29.10	35,136	13,181	30,946	35,227	35,086	296	2.3
	H29.4からの累計	234,567	95,208	-	235,365	235,140	-	-
	前年同月比	110.8	101.1	86.0	110.1	109.7	455.4	-
	前年同月累計比	114.9	122.7	-	114.8	114.6	-	-
うち カラマツ	H29.10	63,745	26,445	110,886	63,432	63,131	446	4.2
	H29.4からの累計	449,295	192,538	-	447,993	447,723	-	-
	前年同月比	103.3	108.5	87.4	102.6	102.2	272.0	-
	前年同月累計比	107.5	113.6	-	107.1	107.1	-	-
広葉樹	H29.10	46,300	44,188	113,693	47,689	47,689	127	2.6
	H29.4からの累計	318,898	303,526	-	330,600	330,486	-	-
	前年同月比	99.4	99.9	109.8	99.5	99.5	195.4	-
	前年同月累計比	94.0	93.9	-	94.7	94.7	-	-



北海道水産林務部林業木材課「製材・木材チップ工場動態調査」より

3 合単板工場動態調査

・普通合板の出荷量は前年同月を上回った。

(原木消費量・原木在荷量)

(単位:m3、%)

		合計	輸入材	道産材
原木消費量	H29.10	34,841	3,381	31,460
	H29.4からの累計	226,762	24,159	202,603
	前年同月比	106.9	148.8	103.7
	前年同月累計比	101.6	115.1	100.2
原木在荷量	H29.10	40,229	6,158	34,071
	前年同月比	59.0	85.7	55.9
	原木維持月数	1.2	1.8	1.1

(普通合板)

(単位:4mm換算で千m2、%)

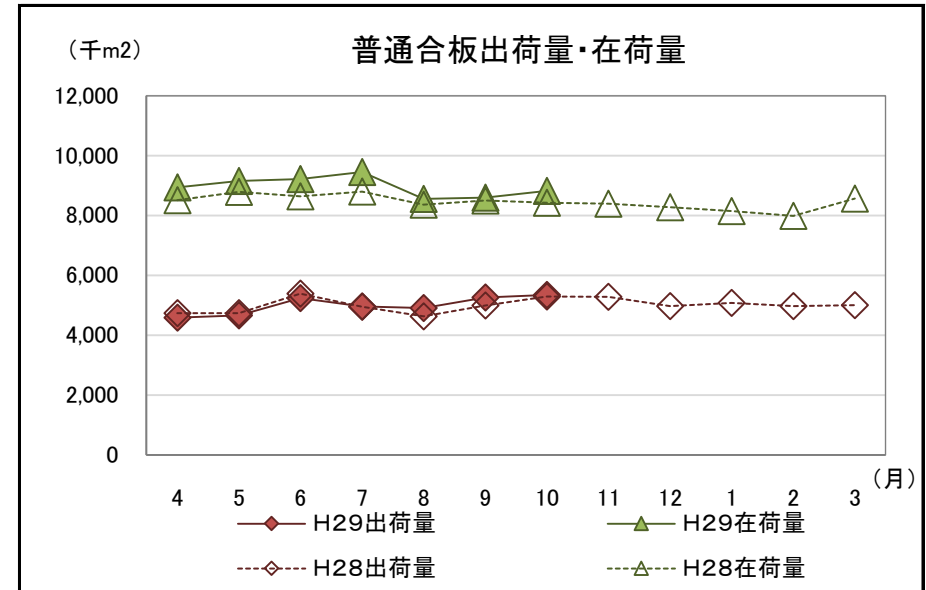
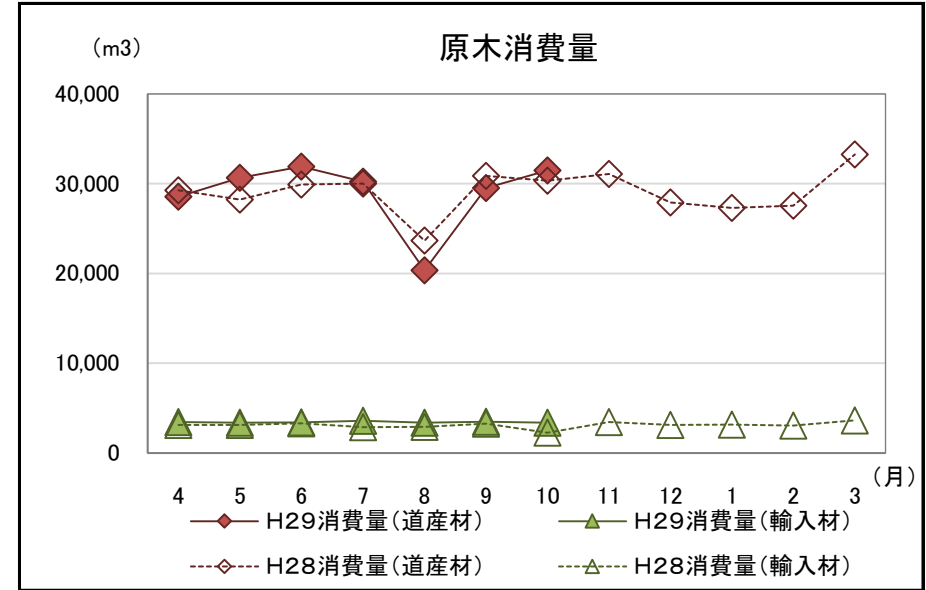
	普通合板生産量	普通合板出荷量				普通合板在荷量
		合計	道内	移出	輸出	
H29.10	5,540	5,350	1,817	3,533	0	8,818
H29.4からの累計	35,252	34,980	10,535	24,445	0	-
前年同月比	108.4	101.0	122.1	92.8	-	104.7
前年同月累計比	100.7	100.7	114.2	95.8	-	* 1.6

*は維持月数

(単板・特殊合板生産量)

(単位:単板1mm・合板4mm換算、千m2、%)

	単板合計	普通単板	特殊単板	特殊合板
H29.10	10,293	10,027	266	283
H29.4からの累計	65,510	63,680	1,830	2,329
前年同月比	107.0	107.3	96.4	73.9
前年同月累計比	108.6	108.8	102.1	86.5



北海道水産林務部林業木材課「合単板工場動態調査」より

4 新設住宅着工戸数

・新設住宅着工戸数の前年同月比は、木造で96.5%、非木造で85.0%、全戸数で91.5%だった。

【北海道】

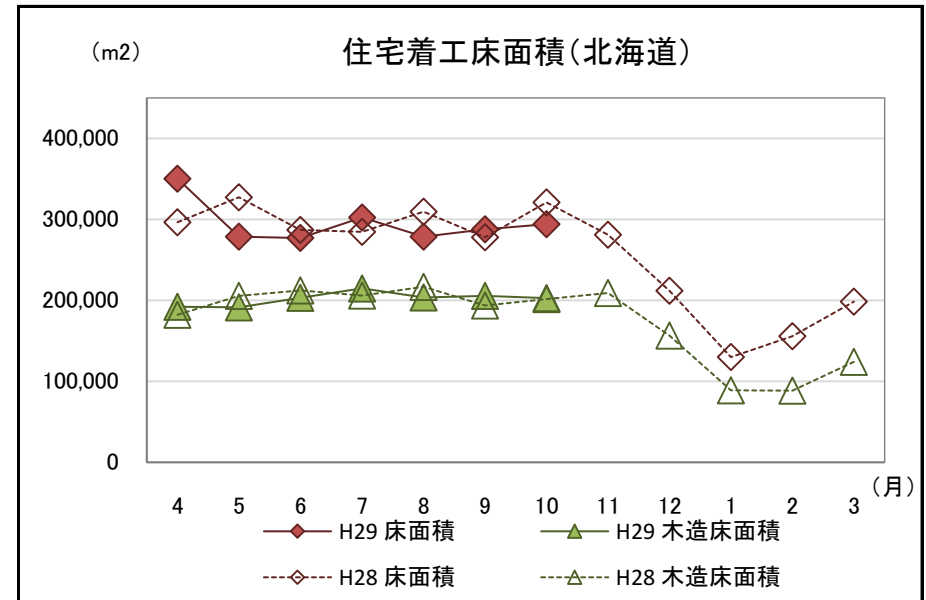
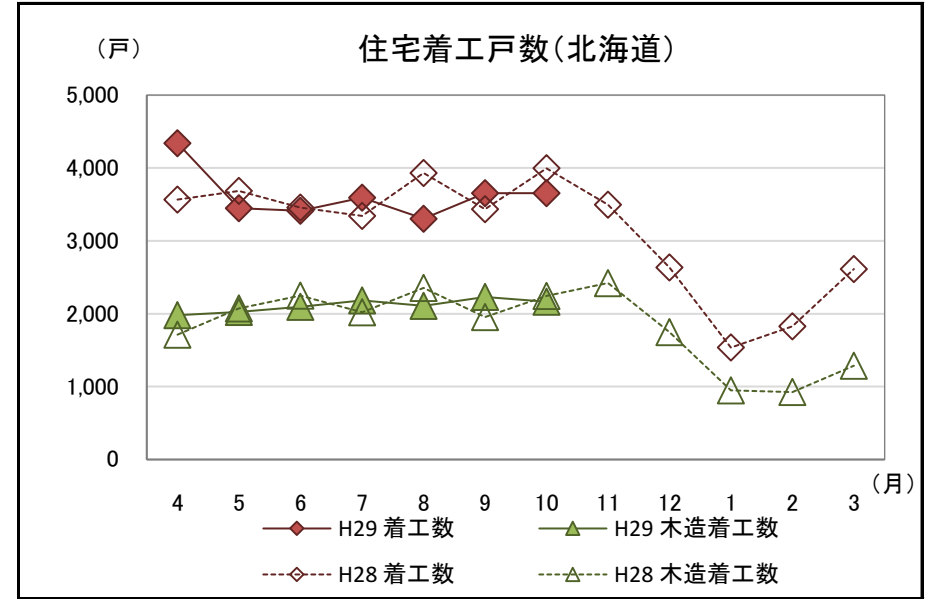
(単位:戸、千m²、%)

区分		合計					木造					非木造
		計	持家	貸家	給与住宅	分譲住宅	計	持家	貸家	給与住宅	分譲住宅	
H29.10	戸数	3,654	1,048	2,128	26	452	2,167	1,001	951	26	189	1,487
	床面積	294	130	119	2	43	203	124	56	2	21	91
H29.4からの累計	戸数	25,409	7,830	14,473	373	2,733	14,785	7,453	5,957	205	1,170	10,624
	床面積	2,069	976	786	23	284	1,414	928	342	15	130	655
前年	戸数	91.5%	102.8%	85.3%	100.0%	99.3%	96.5%	103.5%	85.9%	100.0%	130.3%	85.0%
	床面積	91.7%	102.6%	83.6%	90.8%	86.8%	100.7%	103.3%	89.1%	90.8%	128.1%	76.5%
前年同月	戸数	100.0%	100.4%	98.0%	141.3%	106.0%	101.2%	101.0%	101.2%	91.9%	104.2%	98.4%
	床面積	98.4%	98.1%	97.1%	111.7%	102.1%	99.7%	99.1%	100.8%	87.8%	102.8%	95.7%

(参考:全国)

(単位:戸、千m²、%)

区分		合計					木造					非木造
		計	持家	貸家	給与住宅	分譲住宅	計	持家	貸家	給与住宅	分譲住宅	
H29.10	戸数	83,057	24,807	38,017	645	19,588	49,052	21,309	15,891	205	11,647	34,005
	床面積	6,545	2,990	1,757	40	1,759	4,464	2,538	723	18	1,185	2,082
H29.4からの累計	戸数	579,897	173,073	251,988	3,250	151,586	329,786	148,346	100,515	1,236	79,689	250,111
	床面積	46,642	20,950	11,762	231	13,699	30,470	17,752	4,482	102	8,133	16,172
前年	戸数	95.2%	95.2%	95.2%	97.6%	95.2%	96.3%	95.2%	93.0%	82.0%	103.9%	93.7%
	床面積	94.6%	94.7%	92.2%	74.9%	97.6%	96.6%	94.5%	93.1%	107.8%	103.6%	90.6%
前年同月	戸数	98.7%	96.8%	97.8%	90.2%	103.0%	99.2%	97.0%	100.2%	104.0%	102.2%	98.1%
	床面積	98.1%	95.7%	96.9%	79.0%	103.5%	98.0%	95.9%	99.0%	109.5%	102.0%	98.2%



国土交通省「住宅着工統計」より

5 主な木材・木製品の輸出入実績

(1) 輸入状況

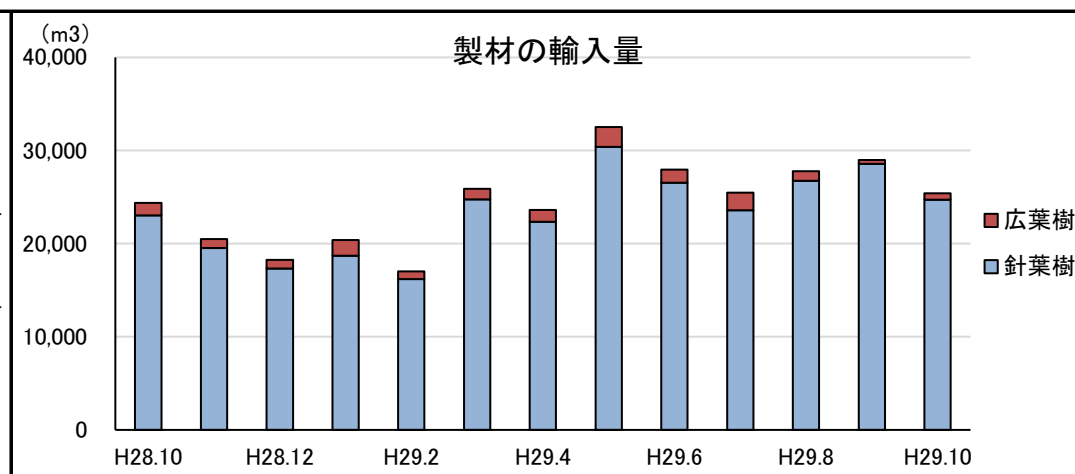
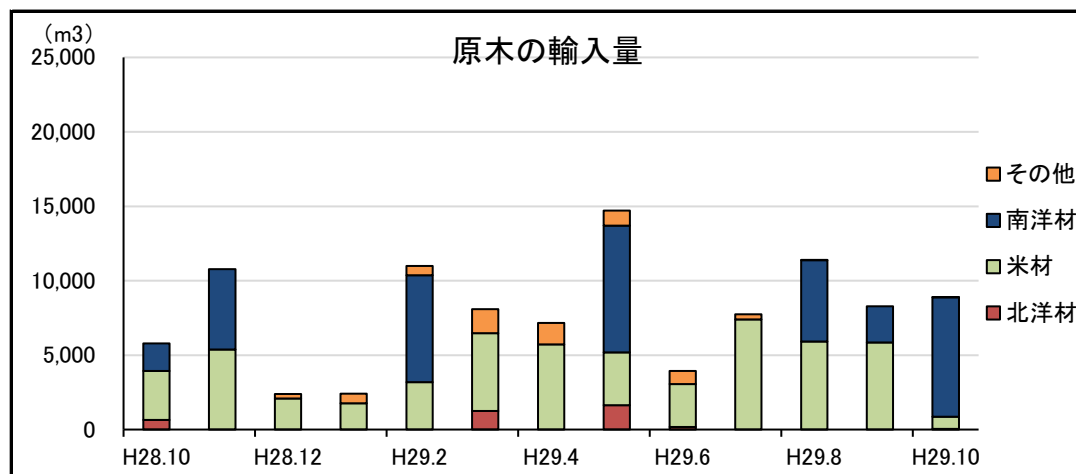
・丸太、製材、チップともに輸入量が前年同月を上回った。

区分	原木 ^{※1} (m3)			製材(m3)			合板(m3)	単板(千m2)	構造用集成材(m3)	木質ボード(t)	チップ(t)			パルプ(t)	紙及び板紙等(t)	古紙(t)	その他木製品(t)
	計	針葉樹	広葉樹	計	針葉樹 ^{※2}	広葉樹					計	針葉樹	広葉樹				
H29.10	8,892	754	8,138	25,418	24,717	701	11,231	1,376	10,113	4,343	104,717	0	104,717	8,538	1,843	0	9,847
H29.4からの累計	62,125	20,380	41,745	191,755	182,959	8,796	75,882	7,794	50,162	21,645	595,819	21,952	573,867	66,076	15,210	0	60,164
前年同月比(%)	153.6	23.1	322.2	104.3	107.3	52.7	100.4	113.5	195.7	112.4	101.6	-	101.6	181.2	81.1	-	164.9
前年同月累計比(%)	118.8	101.6	129.4	89.6	89.7	87.0	107.3	67.1	114.8	106.8	89.0	42.1	93.0	120.5	104.1	-	175.3

(2) 輸出状況

区分	原木 ^{※1} (m3)			製材(m3)			合板(m3)	単板(m2)	木質ボード(t)	チップ(t)	パルプ(t)	古紙(t)	紙及び板紙等(t)	その他木製品(t)
	計	針葉樹	広葉樹	計	針葉樹 ^{※2}	広葉樹								
H29.10	5,891	5,891	0	192	102	90	6	0	31	0	1,534	4,326	19,883	7
H29.4からの累計	50,232	49,979	253	992	568	424	77	42,582	170	0	6,722	65,867	130,002	12
前年同月比(%)	5,355.5	9,501.6	0.0	1,010.5	536.8	-	85.7	-	100.0	-	503.0	92.8	84.9	425.3
前年同月累計比(%)	214.6	216.1	90.4	75.1	68.4	86.4	350.0	226.8	139.1	-	93.4	191.9	108.1	72.5

※1 割材・そま角を含む
 ※2 鉄道用又は軌道用のまくら木を含む



財務省「貿易統計」より

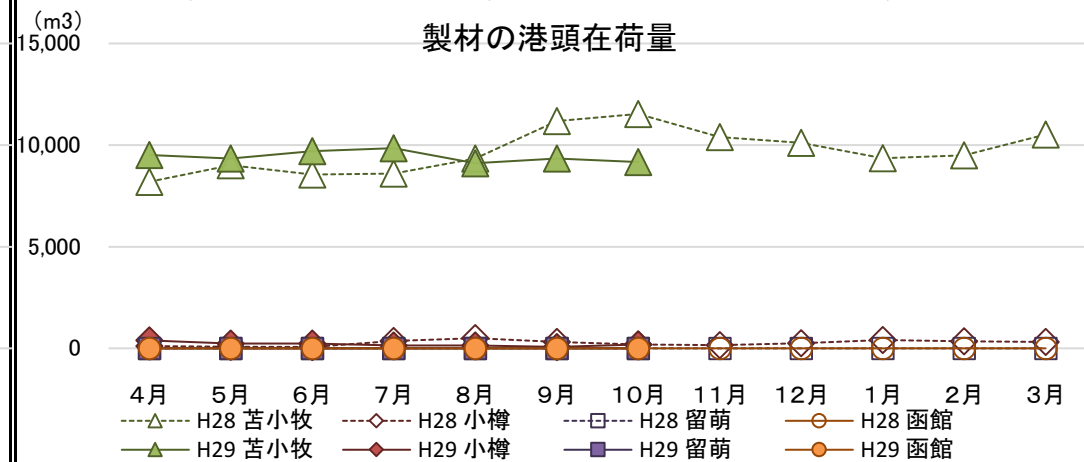
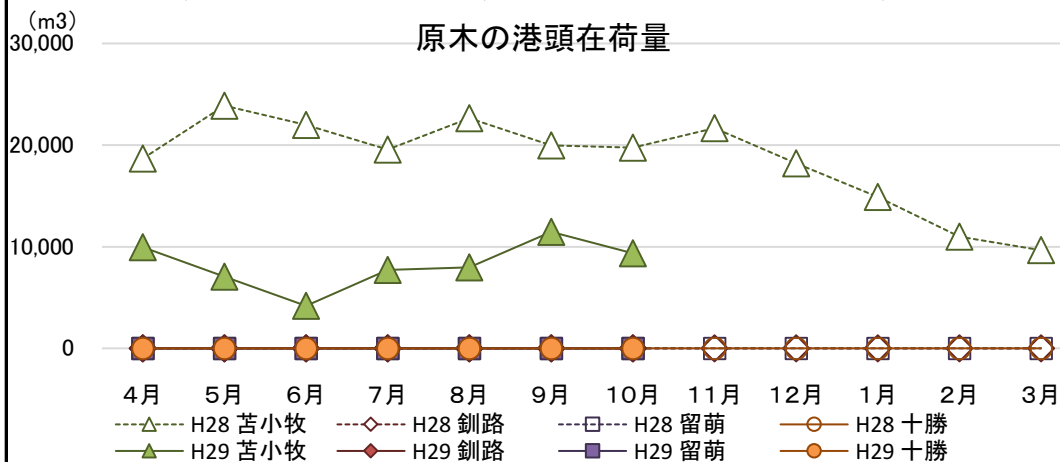
(3)参考資料(道内港湾入荷量・出荷量・在荷量)(コンテナ取扱貨物を除く)

【原木】

(単位:m3、%) 【製材】

(単位:m3、%)

区分	入荷量			出荷量				月末港頭在荷量		区分	入荷量			出荷量				月末港頭在荷量		
	H29.10	H29.4からの累計	前年同月累計比	H29.10	H29.4からの累計	前年同月比	前年同月累計比	H29.10	前年同月比		H29.10	H29.4からの累計	前年同月累計比	H29.10	H29.4からの累計	前年同月比	前年同月累計比	H29.10	前年同月比	
苫小牧	北洋材	0	0	0.0	0	0	0.0	0.0	0	0.0	北洋材	0	0	-	0	0	-	-	0	-
	米材	0	18,084	102.8	2,096	18,373	67.8	115.5	9,366	49.0	米材	901	6,752	56.2	1,050	8,015	36.4	85.1	9,106	80.5
	南洋材	0	0	-	0	0	-	-	0	-	南洋材	0	195	27.2	29	297	17.0	43.3	53	24.2
	その他	0	0	-	0	0	-	-	0	-	その他	0	0	-	0	0	-	-	0	-
計	0	18,084	96.1	2,096	18,373	67.1	111.2	9,366	47.5	計	901	6,947	54.5	1,079	8,312	35.3	82.2	9,159	79.4	
釧路	北洋材	0	0	-	0	0	-	-	0	-	北洋材	191	455	75.1	70	584	57.8	105.4	191	99.0
	米材	0	0	-	0	0	-	-	0	-	米材	0	0	-	0	0	-	-	0	-
	南洋材	0	0	-	0	0	-	-	0	-	南洋材	0	0	-	0	0	-	-	0	-
	その他	0	0	-	0	0	-	-	0	-	その他	0	0	-	0	0	-	-	0	-
計	0	0	-	0	0	-	-	0	-	計	191	455	75.1	70	584	57.8	105.4	191	99.0	
留萌	北洋材	0	1,591	76.3	0	1,591	-	76.3	0	-	北洋材	302	1,007	169.7	302	1,007	-	169.7	0	-
	米材	0	0	-	0	0	-	-	0	-	米材	0	0	-	0	0	-	-	0	-
	南洋材	0	0	-	0	0	-	-	0	-	南洋材	0	0	-	0	0	-	-	0	-
	その他	0	0	-	0	0	-	-	0	-	その他	0	0	-	0	0	-	-	0	-
計	0	1,591	76.3	0	1,591	-	76.3	0	-	計	302	1,007	169.7	302	1,007	-	169.7	0	-	
十勝	北洋材	0	0	-	0	0	-	-	0	-	北洋材	0	0	-	0	0	-	-	0	-
	米材	0	0	-	0	0	-	-	0	-	米材	0	0	-	0	0	-	-	0	-
	南洋材	6,456	24,803	130.1	6,456	24,803	79.8	130.1	0	-	南洋材	0	0	-	0	0	-	-	0	-
	その他	0	0	-	0	0	-	-	0	-	その他	0	0	-	0	0	-	-	0	-
計	6,456	24,803	130.1	6,456	24,803	79.8	130.1	0	-	計	0	0	-	0	0	-	-	0	-	
合計	北洋材	0	1,591	48.1	0	1,591	0.0	58.9	0	0.0	北洋材	493	1,462	121.9	372	1,591	307.5	138.6	191	99.0
	米材	0	18,084	102.8	2,096	18,373	67.8	115.5	9,366	49.0	米材	901	6,752	56.2	1,050	8,015	36.4	85.1	9,106	80.5
	南洋材	6,456	24,803	130.1	6,456	24,803	79.8	130.1	0	-	南洋材	0	195	27.2	29	297	17.0	43.3	53	24.2
	その他	0	0	-	0	0	-	-	0	-	その他	0	0	-	0	0	-	-	0	-
計	6,456	44,478	111.3	8,552	44,767	76.3	118.8	9,366	47.5	計	1,394	8,409	60.3	1,452	9,903	45.7	88.0	9,350	79.7	



北海道木材輸入懇話会資料より