

木 材 需 給 情 報

☆☆☆ 平成29年9月分確報 ☆☆☆

1	製材工場動態調査	1
	・広葉樹の製材出荷量は、前年同月を下回った。(エゾマツ・トドマツ106.5%、カラマツ106.6%、広葉樹82.7%)	
2	木材チップ工場動態調査	4
	・広葉樹の製品出荷量は、前年同月を下回った。(カラマツ以外の針葉樹116.2%、カラマツ107.7%、広葉樹91.0%)	
3	合単板工場動態調査	5
	・普通合板の出荷量は前年同月を上回った。	
4	新設住宅着工戸数(国土交通省「住宅着工統計」平成29年9月)	6
	・新設住宅着工戸数の前年同月比は、木造で114.0%、非木造で96.3%、全戸数で106.4%だった。	
5	主な木材・木製品の輸出入実績(財務省「貿易統計」平成29年9月)	7
	・丸太の輸入量が前年同月を上回った。	

北海道水産林務部林務局 林業木材課 流通加工グループ

〒060-8588 北海道札幌市中央区北3条西6丁目

TEL 011-231-4111 (内線28-573)

FAX 011-232-1294

E-mail suirin.rinmoku11f@pref.hokkaido.lg.jp

林業木材課データ

検索

1 製材工場動態調査

・広葉樹の製材出荷量は、前年同月を下回った。

(エゾマツ・トドマツ106.5%、カラマツ106.6%、広葉樹82.7%)

(単位：m3、%)

		原木 消費量	原木 在荷量	うち輸入	製材 生産量	製材 出荷量	建築材	集成材 原板	梱包・ 仕組板	パレット	床板原板	家具・ 建具材	魚箱	その他	うち移出	製材 在荷量	維持月数	
																	原木	製材
合計	H29.9	164,648	347,232	14,871	78,117	79,422	22,603	7,513	29,895	12,743	470	750	606	4,842	42,497	55,365	2.1	0.7
	H29.4からの累計	970,226	-	-	454,777	457,626	124,590	43,495	178,676	72,811	2,863	4,895	3,045	27,251	244,007	-	-	-
	前年同月比	105.9	98.5	84.4	107.6	105.9	111.4	105.8	102.1	110.5	120.8	78.7	45.8	117.9	109.0	89.1	-	-
	前年同月累計比	104.1	-	-	103.6	104.3	108.7	98.5	105.1	104.4	103.0	92.3	62.6	100.1	104.1	-	-	-
針葉樹	H29.9	158,559	328,615		75,296	76,821	22,328	7,312	*	*	*	*	*	4,013	42,140	43,427	2.1	0.6
	H29.4からの累計	932,339	-		437,156	440,939	123,041	42,353	*	*	*	*	*	21,927	242,492	-	-	-
	前年同月比	106.3	98.9		108.3	106.9	111.5	107.5	*	*	*	*	*	128.3	108.8	85.7	-	-
	前年同月累計比	104.4	-		103.9	104.8	108.8	99.6	*	*	*	*	*	102.0	104.3	-	-	-
うち エゾマツ ・ トドマツ	H29.9	68,685	136,867		32,376	33,730	19,752	1,252	7,495	1,620	*	*	606	2,952	10,306	33,342	2.0	1.0
	H29.4からの累計	393,399	-		186,007	189,389	108,907	6,804	44,189	10,255	*	*	3,010	15,951	58,336	-	-	-
	前年同月比	109.6	109.4		110.9	106.5	110.3	112.0	102.5	106.3	*	*	45.8	120.9	110.1	86.6	-	-
	前年同月累計比	105.1	-		104.2	105.5	109.1	85.5	107.1	111.9	*	*	62.1	98.5	103.4	-	-	-
うち カラマツ	H29.9	84,566	182,013		40,418	40,656	967	5,856	22,032	10,715	*	*	*	986	30,391	8,989	2.2	0.2
	H29.4からの累計	507,449	-		236,534	237,158	4,943	34,630	132,214	59,685	*	*	*	5,424	175,292	-	-	-
	前年同月比	102.7	94.9		105.5	106.6	100.9	105.2	102.5	113.1	*	*	*	150.3	108.9	80.3	-	-
	前年同月累計比	103.7	-		103.6	104.3	109.0	102.6	105.0	102.9	*	*	*	110.4	105.4	-	-	-
広葉樹	H29.9	6,089	18,617		2,821	2,601	275	201	*	*	*	*	*	829	357	11,938	3.1	4.6
	H29.4からの累計	37,887	-		17,621	16,687	1,549	1,142	*	*	*	*	*	5,324	1,515	-	-	-
	前年同月比	96.5	91.5		92.4	82.7	105.0	67.2	*	*	*	*	*	84.8	126.1	104.2	-	-
	前年同月累計比	96.7	-		96.2	91.8	100.6	68.8	*	*	*	*	*	93.0	77.6	-	-	-

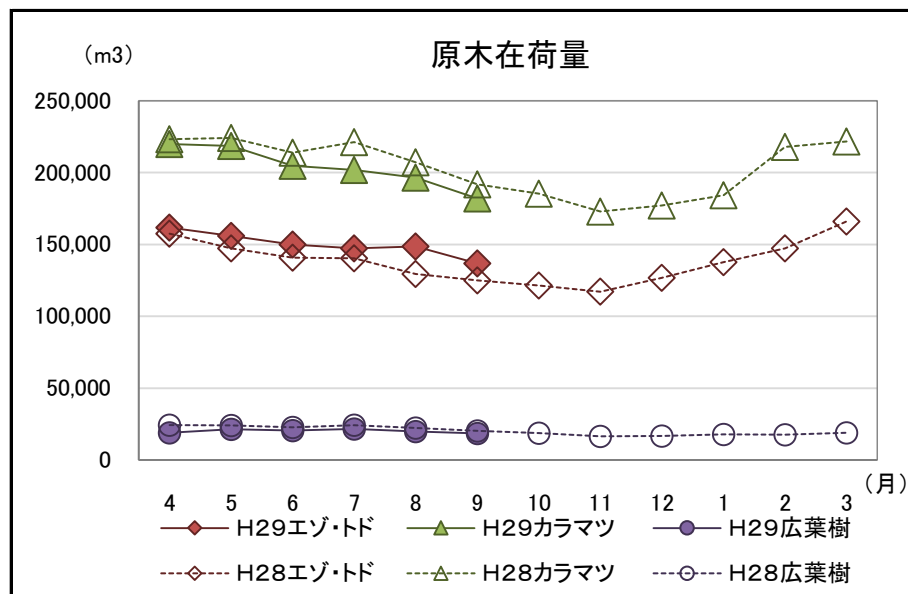
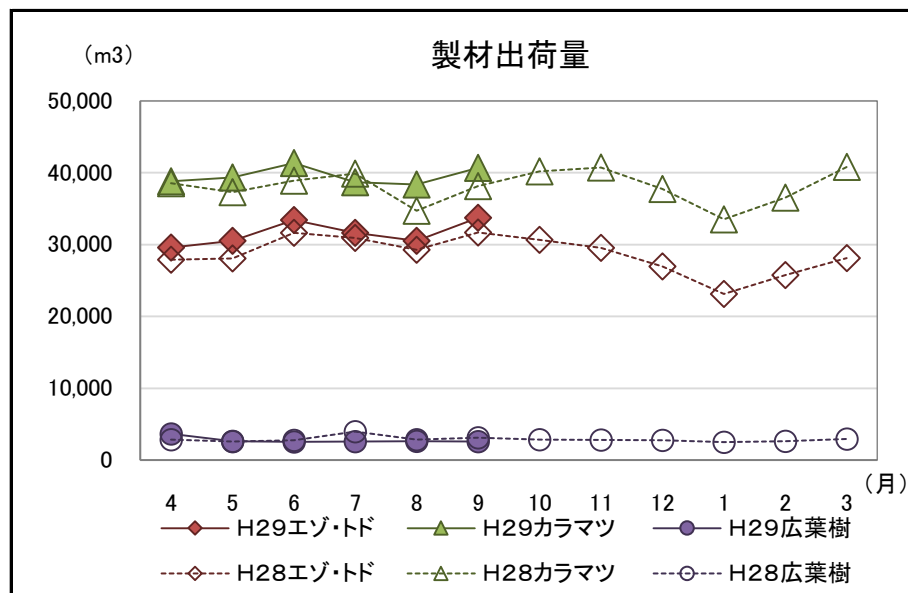
注「*」の箇所は個人又は法人その他の団体に関する秘密を保護するため、統計数値を公表しない。

北海道水産林務部林業木材課「製材・木材チップ工場動態調査」より

【参考(地域別数量)】

(単位:m3)

		原木 消費量	原木 在荷量	製材 生産量	製材 出荷量	うち移出	製材 在荷量	維持月数	
								原木	製材
エゾマツ・ カラマツ	渡島	4,934	10,486	2,499	2,487	792	283	2.1	0.1
	檜山	1,556	3,064	719	698	472	91	2.0	0.1
	胆振	10,964	19,113	5,567	5,544	1,960	8,740	1.7	1.6
	日高	2,251	5,566	922	942	451	402	2.5	0.4
	後志・石狩・空知	1,909	7,665	920	936	237	1,945	4.0	2.1
	上川・留萌・宗谷	15,570	27,758	7,368	7,563	2,592	8,587	1.8	1.1
	オホーツク	16,609	27,638	8,036	8,115	2,146	5,303	1.7	0.7
	根室	447	3,805	191	846	0	605	8.5	0.7
	釧路	6,155	10,258	2,822	3,043	0	3,453	1.7	1.1
	十勝	8,290	21,514	3,332	3,556	1,656	3,933	2.6	1.1
	合計	68,685	136,867	32,376	33,730	10,306	33,342	2.0	1.0
カラマツ	渡島・檜山	724	4,889	361	341	188	64	6.8	0.2
	胆振・日高	8,033	17,793	3,700	3,665	2,221	1,334	2.2	0.4
	後志・石狩・空知	1,932	2,665	876	881	459	233	1.4	0.3
	上川・留萌・宗谷	11,638	20,843	6,017	6,129	5,173	680	1.8	0.1
	オホーツク	24,927	73,268	11,666	11,501	8,204	2,495	2.9	0.2
	根室・釧路	5,929	15,043	2,657	2,514	1,856	627	2.5	0.2
	十勝	31,383	47,512	15,141	15,625	12,290	3,556	1.5	0.2
	合計	84,566	182,013	40,418	40,656	30,391	8,989	2.2	0.2
広葉樹	渡島・檜山	254	694	102	102	0	23	2.7	0.2
	後志・胆振・日高・石狩・空知	624	836	277	282	33	1,326	1.3	4.7
	上川・留萌・宗谷	4,273	13,912	2,039	1,977	324	9,252	3.3	4.7
	オホーツク・根室・釧路・十勝	938	3,175	403	240	0	1,337	3.4	5.6
		合計	6,089	18,617	2,821	2,601	357	11,938	3.1



北海道水産林務部林業木材課「製材・木材チップ工場動態調査」より

【参考(トドマツ及びカラマツ製材の流通の概要(平成28年度実績))】

1. 製材用原木の樹種別・径級別消費量

(単位:m3、%)

径級(cm)			～7		8～13		14～18		20～28		30～38		40～		計	
樹種	比率	数量														
トドマツ	比率	数量	0.1%	806	4.3%	29,404	33.1%	226,335	44.0%	301,418	15.8%	108,213	2.6%	18,129	100.0%	684,305
カラマツ	比率	数量	0.6%	5,920	8.7%	85,666	39.6%	388,543	43.4%	425,919	6.8%	66,736	0.8%	7,538	100.0%	980,323
合計	比率	数量	0.4%	6,727	6.9%	115,071	36.9%	614,878	43.7%	727,337	10.5%	174,948	1.5%	25,667	100.0%	1,664,628

2. 製材の用途・出荷先別出荷量

(単位:m3、%)

用途				出荷先		道外										計	
				道内		東北		関東		中京		関西		その他			
トドマツ	建築材	比率	数量	71.1%	122,840	5.4%	9,327	21.4%	37,000	0.0%	0	0.2%	262	1.9%	3,277	100.0%	172,705
	集成材原板	比率	数量	98.8%	14,190	0.7%	103	0.0%	0	0.0%	0	0.0%	0	0.5%	74	100.0%	14,367
	梱包・仕組板	比率	数量	8.1%	6,739	1.8%	1,471	59.5%	49,217	23.3%	19,282	3.7%	3,027	3.6%	2,976	100.0%	82,713
	パレット	比率	数量	17.6%	3,508	1.5%	298	55.2%	10,979	18.1%	3,604	6.6%	1,312	0.9%	177	100.0%	19,878
	魚箱	比率	数量	99.6%	8,387	0.0%	0	0.0%	0	0.0%	0	0.0%	0	0.4%	32	100.0%	8,419
	その他	比率	数量	67.6%	18,604	0.5%	132	25.7%	7,077	4.4%	1,203	1.4%	372	0.5%	132	100.0%	27,520
	計	比率	数量	53.5%	174,269	3.5%	11,330	32.0%	104,274	7.4%	24,088	1.5%	4,973	2.0%	6,668	100.0%	325,602
カラマツ	建築材	比率	数量	81.5%	7,416	0.0%	0	8.1%	737	0.0%	0	8.7%	788	1.7%	155	100.0%	9,096
	集成材原板	比率	数量	31.2%	19,813	63.7%	40,444	1.7%	1,067	0.0%	0	0.4%	278	3.0%	1,926	100.0%	63,527
	梱包・仕組板	比率	数量	6.5%	16,657	5.6%	14,289	54.2%	138,557	14.2%	36,213	14.6%	37,406	4.9%	12,544	100.0%	255,665
	パレット	比率	数量	10.5%	12,568	5.3%	6,324	65.4%	78,205	7.6%	9,105	8.8%	10,582	2.4%	2,831	100.0%	119,616
	その他	比率	数量	50.7%	4,514	0.0%	0	39.8%	3,538	0.0%	0	9.5%	848	0.0%	0	100.0%	8,900
	計	比率	数量	13.3%	60,968	13.4%	61,057	48.6%	222,104	9.9%	45,318	10.9%	49,902	3.8%	17,455	100.0%	456,804
合計	比率	数量	30.1%	235,237	9.3%	72,387	41.7%	326,377	8.9%	69,407	7.0%	54,874	3.1%	24,123	100.0%	782,406	

3. 建築材の部材別出荷量

(単位:m3、%)

区分			構造材				羽柄材				仮設用資材		その他		計	
樹種	比率	数量	土台		その他		板類		角類							
トドマツ	比率	数量	2.8%	4,768	15.7%	27,090	17.5%	30,208	34.7%	59,904	25.8%	44,636	3.5%	6,098	100.0%	172,705
カラマツ	比率	数量	0.4%	40	18.5%	1,678	44.6%	4,054	24.9%	2,267	2.3%	207	9.3%	850	100.0%	9,096
合計	比率	数量	2.6%	4,807	15.8%	28,768	18.8%	34,262	34.2%	62,171	24.7%	44,844	3.8%	6,948	100.0%	181,801

<注意事項>

1. この集計結果は製材工場動態調査の調査結果に基づく推計値です。
2. 数値の合計値は、四捨五入のため一致しない場合があります。

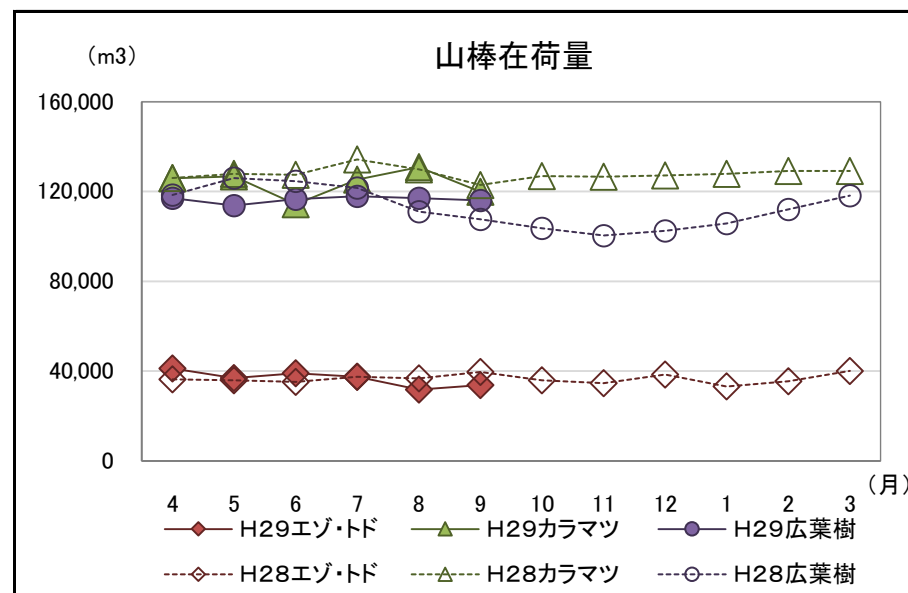
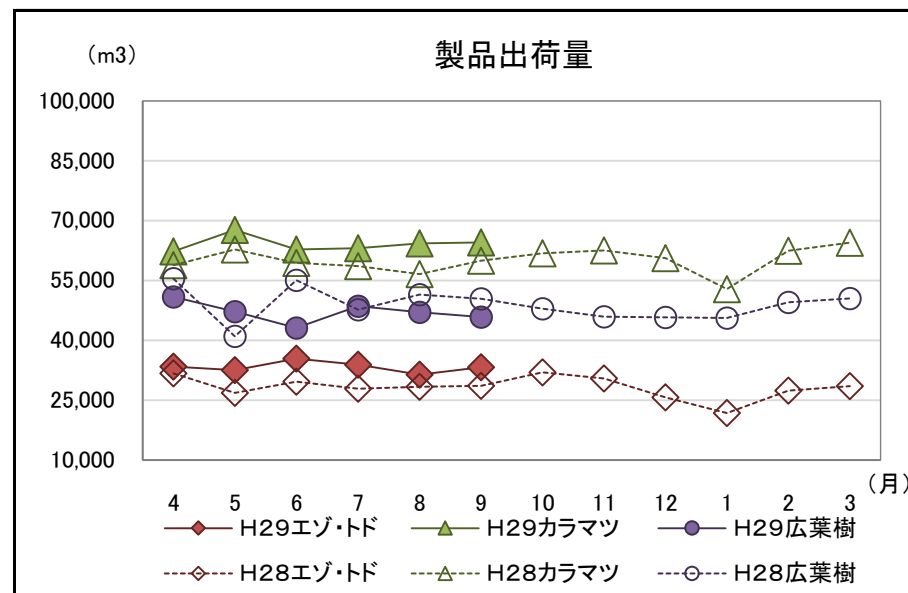
2 木材チップ工場動態調査

・広葉樹の製品出荷量は、前年同月を下回った。

(カラマツ以外の針葉樹116.2%、カラマツ107.7%、広葉樹91.0%)

(単位:m3、%)

		原料消費量		山棒在荷量	製品生産量	製品出荷量	製品在荷量	原料維持月数
			うち山棒					
合計 (針葉樹 + 広葉樹)	H29.9	141,730	83,495	269,738	143,772	143,714	427	3.2
	H29.4からの累計	857,579	507,458	-	867,610	867,443	-	-
	前年同月比	103.1	101.7	99.9	103.4	103.4	157.6	-
	前年同月累計比	104.4	103.8	-	104.5	104.5	-	-
針葉樹	H29.9	97,577	41,635	153,713	97,759	97,826	300	3.7
	H29.4からの累計	584,981	248,120	-	584,699	584,646	-	-
	前年同月比	110.3	117.9	94.6	110.3	110.4	143.5	-
	前年同月累計比	110.6	118.4	-	110.4	110.4	-	-
うち カラマツ 以外の 針葉樹	H29.9	33,180	12,594	33,848	33,262	33,272	155	2.7
	H29.4からの累計	199,431	82,027	-	200,138	200,054	-	-
	前年同月比	116.5	119.9	85.5	116.0	116.2	271.9	-
	前年同月累計比	115.6	127.1	-	115.6	115.6	-	-
うち カラマツ	H29.9	64,397	29,041	119,865	64,497	64,554	145	4.1
	H29.4からの累計	385,550	166,093	-	384,561	384,592	-	-
	前年同月比	107.4	117.1	97.5	107.6	107.7	95.4	-
	前年同月累計比	108.2	114.5	-	107.9	108.0	-	-
広葉樹	H29.9	44,153	41,860	116,025	46,013	45,888	127	2.8
	H29.4からの累計	272,598	259,338	-	282,911	282,797	-	-
	前年同月比	90.1	89.4	107.8	91.3	91.0	204.8	-
	前年同月累計比	93.1	92.9	-	94.0	93.9	-	-



北海道水産林務部林業木材課「製材・木材チップ工場動態調査」より

3 合単板工場動態調査

・普通合板の出荷量は前年同月を上回った。

(原木消費量・原木在荷量)

(単位:m3、%)

		合計	輸入材	道産材
原木消費量	H29.9	33,021	3,506	29,515
	H29.4からの累計	191,921	20,778	171,143
	前年同月比	96.8	107.1	95.7
	前年同月累計比	100.7	111.0	99.5
原木在荷量	H29.9	48,117	6,895	41,222
	前年同月比	63.2	67.2	62.6
	原木維持月数	1.5	2.0	1.4

(普通合板)

(単位:4mm換算で千m2、%)

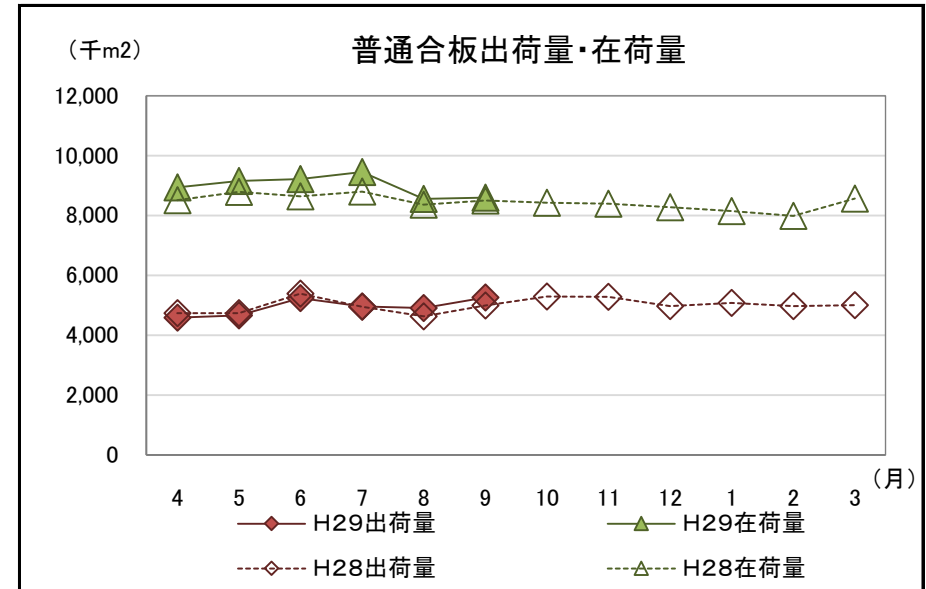
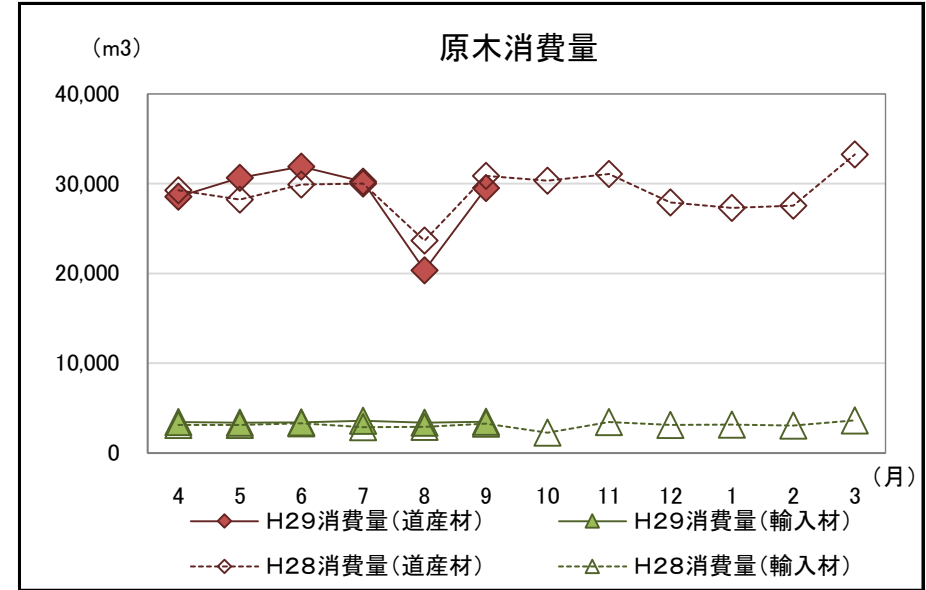
	普通合板生産量	普通合板出荷量				普通合板在荷量
		合計	道内	移出	輸出	
H29.9	5,296	5,266	1,583	3,683	0	8,595
H29.4からの累計	29,712	29,630	8,718	20,912	0	-
前年同月比	102.3	105.4	112.2	102.7	-	101.1
前年同月累計比	99.4	100.6	112.7	96.3	-	* 1.6

*は維持月数

(単板・特殊合板生産量)

(単位:単板1mm・合板4mm換算、千m2、%)

	単板合計	普通単板	特殊単板	特殊合板
H29.9	9,668	9,398	270	461
H29.4からの累計	55,217	53,653	1,564	2,046
前年同月比	107.7	107.9	100.7	106.7
前年同月累計比	108.9	109.1	103.1	88.5



北海道水産林務部林業木材課「合単板工場動態調査」より

4 新設住宅着工戸数

・新設住宅着工戸数の前年同月比は、木造で114.0%、非木造で96.3%、全戸数で106.4%だった。

【北海道】

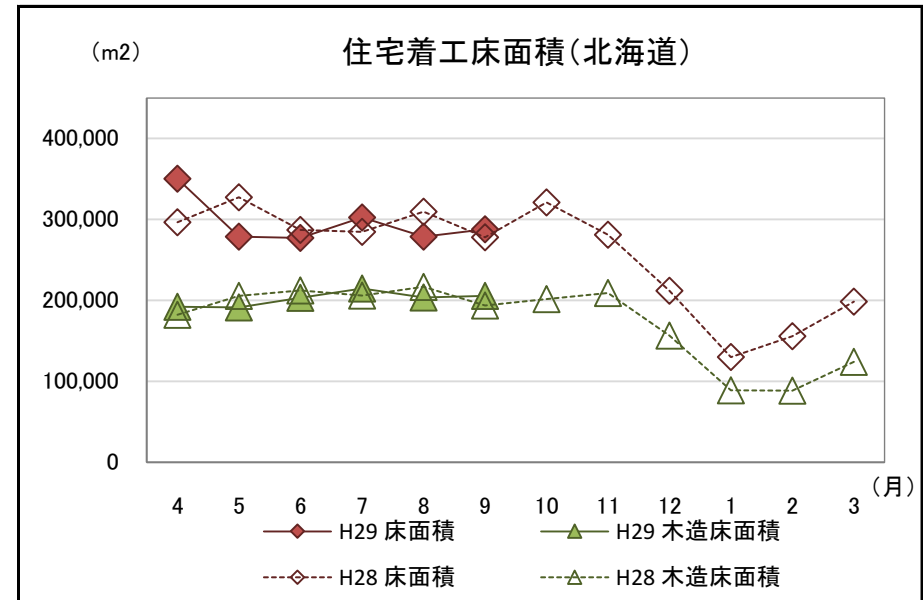
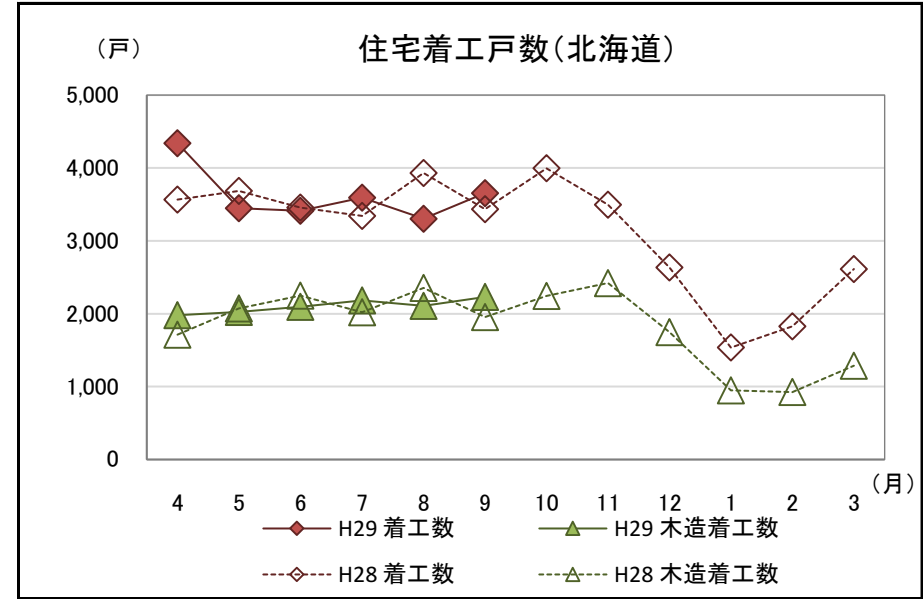
(単位:戸、千m²、%)

区分		合計					木造					非木造
		計	持家	貸家	給与住宅	分譲住宅	計	持家	貸家	給与住宅	分譲住宅	
H29.9	戸数	3,653	1,131	2,125	116	281	2,230	1,069	931	65	165	1,423
	床面積	288	140	113	6	28	206	132	52	3	18	82
H29.4からの累計	戸数	21,755	6,782	12,345	347	2,281	12,618	6,452	5,006	179	981	9,137
	床面積	1,775	846	667	21	241	1,211	803	286	13	109	564
前年	戸数	106.4%	103.5%	105.9%	682.4%	88.6%	114.0%	102.5%	129.8%	382.4%	92.2%	96.3%
同月比	床面積	103.6%	102.2%	107.1%	290.9%	86.1%	106.2%	101.5%	124.6%	151.1%	93.4%	97.7%
前年同月	戸数	101.6%	100.0%	100.6%	145.8%	107.4%	102.0%	100.6%	104.8%	90.9%	100.3%	101.0%
累計比	床面積	99.6%	97.4%	100.0%	114.3%	105.4%	99.5%	98.4%	103.5%	87.3%	99.1%	99.7%

(参考:全国)

(単位:戸、千m²、%)

区分		合計					木造					非木造
		計	持家	貸家	給与住宅	分譲住宅	計	持家	貸家	給与住宅	分譲住宅	
H29.9	戸数	83,128	24,883	37,521	522	20,202	48,385	21,535	15,459	174	11,217	34,743
	床面積	6,584	3,008	1,765	42	1,769	4,407	2,568	685	14	1,140	2,178
H29.4からの累計	戸数	496,840	148,266	213,971	2,605	131,998	280,734	127,037	84,624	1,031	68,042	216,106
	床面積	40,096	17,960	10,005	191	11,940	26,006	15,214	3,759	85	6,948	14,090
前年	戸数	97.1%	97.3%	97.7%	168.4%	94.7%	97.3%	98.9%	94.0%	138.1%	98.4%	96.8%
同月比	床面積	96.1%	96.2%	98.8%	173.4%	92.3%	97.3%	97.8%	93.9%	110.5%	98.1%	93.6%
前年同月	戸数	99.3%	97.0%	98.3%	88.6%	104.3%	99.7%	97.3%	101.6%	109.8%	101.9%	98.8%
累計比	床面積	98.6%	95.8%	97.8%	79.9%	104.4%	98.2%	96.1%	100.2%	109.8%	101.8%	99.5%



国土交通省「住宅着工統計」より

5 主な木材・木製品の輸出入実績

(1) 輸入状況

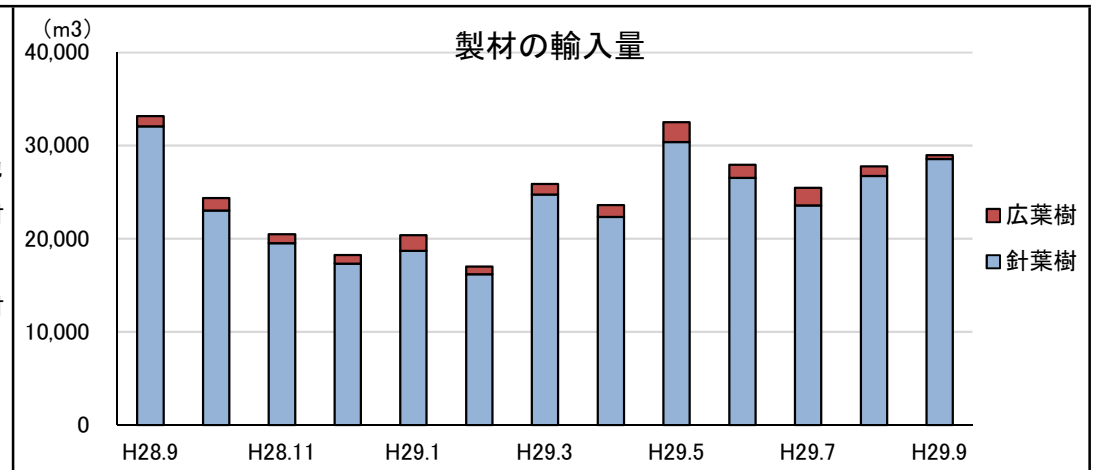
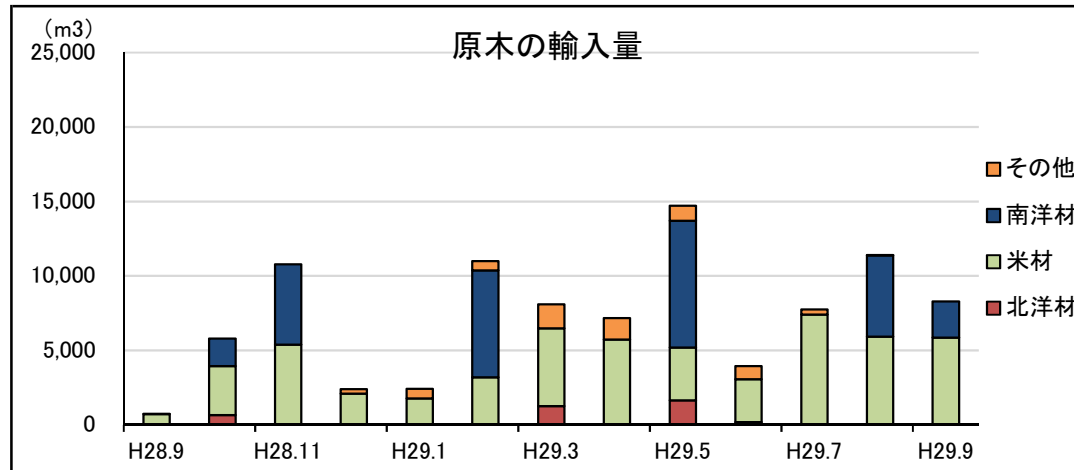
・丸太の輸入量が前年同月を上回った。

区分	原木 ^{※1} (m3)			製材(m3)			合板(m3)	単板 (千m2)	構造用集 成材(m3)	木質 ボード(t)	チップ(t)			パルプ(t)	紙及び 板紙等(t)	古紙(t)	その他 木製品(t)
	計	針葉樹	広葉樹	計	針葉樹 ^{※2}	広葉樹					計	針葉樹	広葉樹				
H29.9	8,289	5,550	2,739	28,998	28,569	429	11,392	906	4,861	2,497	55,853	0	55,853	9,557	1,842	0	6,286
H29.4からの累計	53,233	19,626	33,607	166,337	158,242	8,095	64,651	6,418	40,049	17,302	491,102	21,952	469,150	57,538	13,367	0	50,317
前年同月比(%)	1,146.5	809.0	7,402.7	87.4	89.0	40.8	99.6	63.4	84.0	91.4	37.4	0.0	52.1	65.8	90.9	-	158.6
前年同月累計比(%)	114.4	116.9	113.0	87.7	87.5	92.2	108.6	61.7	103.9	105.5	86.8	42.1	91.3	114.8	108.3	-	177.4

(2) 輸出状況

区分	原木 ^{※1} (m3)			製材(m3)			合板(m3)	単板 (m2)	木質 ボード(t)	チップ(t)	パルプ(t)	古紙(t)	紙及び 板紙等(t)	その他 木製品(t)
	計	針葉樹	広葉樹	計	針葉樹 ^{※2}	広葉樹								
H29.9	2,577	2,529	48	116	14	102	0	0	31	0	1,128	6,047	18,976	0
H29.4からの累計	44,341	44,088	253	800	466	334	71	42,582	140	0	5,188	61,541	110,119	5
前年同月比(%)	57.1	56.1	-	38.3	12.4	53.7	0.0	-	-	-	76.1	124.3	129.3	0.0
前年同月累計比(%)	190.3	191.1	109.1	61.4	57.5	68.0	473.3	226.8	152.2	-	75.3	207.5	113.7	35.5

※1 割材・そま角を含む
※2 鉄道用又は軌道用のまくら木を含む



財務省「貿易統計」より

(3)参考資料(道内港湾入荷量・出荷量・在荷量)(コンテナ取扱貨物を除く)

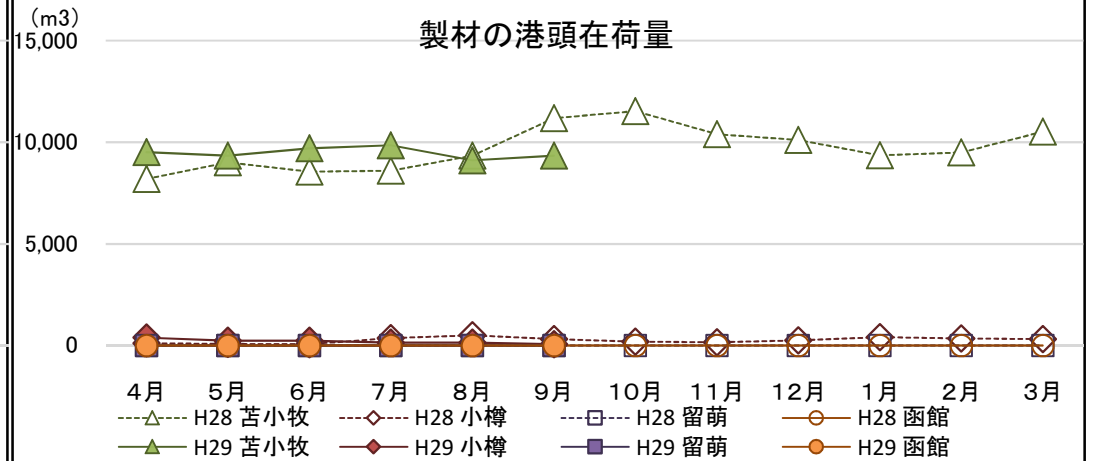
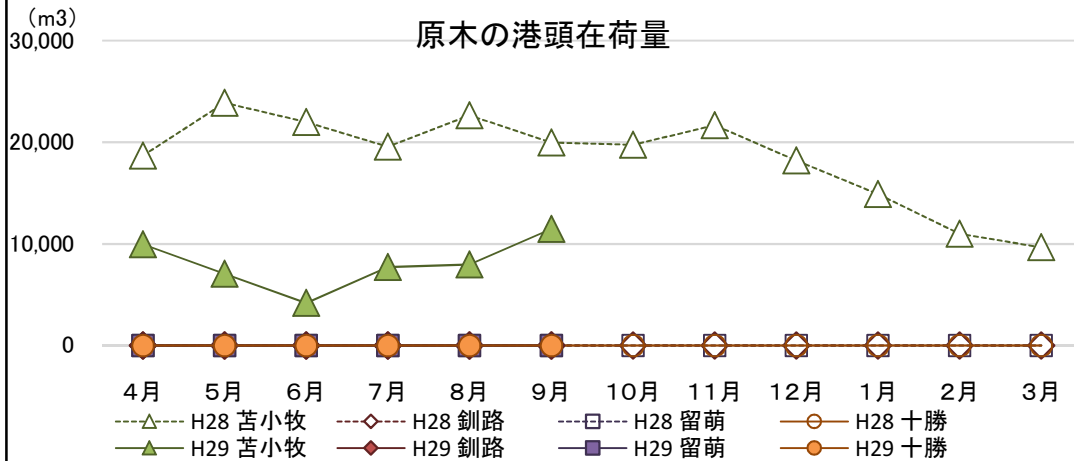
【原木】

(単位:m3、%)

【製材】

(単位:m3、%)

区分	入荷量			出荷量				月末港頭在荷量		区分	入荷量			出荷量				月末港頭在荷量		
	H29.9	H29.4からの累計	前年同月累計比	H29.9	H29.4からの累計	前年同月比	前年同月累計比	H29.9	前年同月比		H29.9	H29.4からの累計	前年同月累計比	H29.9	H29.4からの累計	前年同月比	前年同月累計比	H29.9	前年同月比	
苫小牧	北洋材	0	0	0.0	0	0	-	0.0	0	-	北洋材	0	0	-	0	0	-	0	-	
	米材	6,138	18,084	117.9	2,642	16,277	98.2	126.9	11,462	57.4	米材	1,268	5,851	66.6	1,066	6,965	101.1	106.6	9,255	84.4
	南洋材	0	0	-	0	0	-	-	0	-	南洋材	49	195	35.2	23	268	50.0	52.0	82	36.3
	その他	0	0	-	0	0	-	-	0	-	その他	0	0	-	0	0	-	-	0	-
計	6,138	18,084	113.6	2,642	16,277	98.2	121.4	11,462	57.4	計	1,317	6,046	64.7	1,089	7,233	98.9	102.6	9,337	83.4	
釧路	北洋材	0	0	-	0	0	-	-	0	-	北洋材	0	264	43.6	67	514	35.9	118.7	70	22.3
	米材	0	0	-	0	0	-	-	0	-	米材	0	0	-	0	0	-	-	0	-
	南洋材	0	0	-	0	0	-	-	0	-	南洋材	0	0	-	0	0	-	-	0	-
	その他	0	0	-	0	0	-	-	0	-	その他	0	0	-	0	0	-	-	0	-
計	0	0	-	0	0	-	-	0	-	計	0	264	43.6	67	514	35.9	118.7	70	22.3	
留萌	北洋材	0	1,591	76.3	0	1,591	-	76.3	0	-	北洋材	0	705	118.7	0	705	0.0	118.7	0	-
	米材	0	0	-	0	0	-	-	0	-	米材	0	0	-	0	0	-	-	0	-
	南洋材	0	0	-	0	0	-	-	0	-	南洋材	0	0	-	0	0	-	-	0	-
	その他	0	0	-	0	0	-	-	0	-	その他	0	0	-	0	0	-	-	0	-
計	0	1,591	76.3	0	1,591	-	76.3	0	-	計	0	705	118.7	0	705	0.0	118.7	0	-	
十勝	北洋材	0	0	-	0	0	-	-	0	-	北洋材	0	0	-	0	0	-	-	0	-
	米材	0	0	-	0	0	-	-	0	-	米材	0	0	-	0	0	-	-	0	-
	南洋材	2,733	18,347	167.3	2,733	18,347	-	167.3	0	-	南洋材	0	0	-	0	0	-	-	0	-
	その他	0	0	-	0	0	-	-	0	-	その他	0	0	-	0	0	-	-	0	-
計	2,733	18,347	167.3	2,733	18,347	-	167.3	0	-	計	0	0	-	0	0	-	-	0	-	
合計	北洋材	0	1,591	59.6	0	1,591	-	59.6	0	-	北洋材	0	969	80.8	67	1,219	14.7	118.7	70	22.3
	米材	6,138	18,084	117.9	2,642	16,277	98.2	126.9	11,462	57.4	米材	1,268	5,851	66.6	1,066	6,965	101.1	106.6	9,255	84.4
	南洋材	2,733	18,347	167.3	2,733	18,347	-	167.3	0	-	南洋材	49	195	35.2	23	268	50.0	52.0	82	36.3
	その他	0	0	-	0	0	-	-	0	-	その他	0	0	-	0	0	-	-	0	-
計	8,871	38,022	131.2	5,375	36,215	199.8	136.9	11,462	57.4	計	1,317	7,014	66.6	1,156	8,452	74.4	104.7	9,407	81.8	



北海道木材輸入懇話会資料より