

# 木 材 需 給 情 報

☆☆☆ 平成29年8月分確報 ☆☆☆

1	製材工場動態調査	1
	・広葉樹の製材出荷量は、前年同月を下回った。(エゾマツ・トドマツ104.3%、カラマツ110.6%、広葉樹91.5%)	
2	木材チップ工場動態調査	3
	・広葉樹の製品出荷量は、前年同月を下回った。(カラマツ以外の針葉樹110.6%、カラマツ113.5%、広葉樹91.5%)	
3	合単板工場動態調査	4
	・普通合板の出荷量は前年同月を上回った。	
4	新設住宅着工戸数(国土交通省「住宅着工統計」平成29年8月)	5
	・新設住宅着工戸数の前年同月比は、木造で89.5%、非木造で76.0%、全戸数で84.1%だった。	
5	主な木材・木製品の輸出入実績(財務省「貿易統計」平成29年8月)	6
	・丸太、チップの輸入量が前年同月を上回った。	

北海道水産林務部林務局 林業木材課 流通加工グループ

〒060-8588 北海道札幌市中央区北3条西6丁目

TEL 011-231-4111 (内線28-573)

FAX 011-232-1294

E-mail [suirin.rinmoku11f@pref.hokkaido.lg.jp](mailto:suirin.rinmoku11f@pref.hokkaido.lg.jp)

林業木材課データ

検索

# 1 製材工場動態調査

・広葉樹の製材出荷量は、前年同月を下回った。

(エゾマツ・トドマツ104.3%、カラマツ110.6%、広葉樹91.5%)

(単位：m3、%)

		原木消費量	原木在荷量	うち輸入	製材生産量	製材出荷量	建築材	集成材原板	梱包・仕組板	パレット	床板原板	家具・建具材	魚箱	その他	うち移出	製材在荷量	維持月数	
																	原木	製材
合計	H29.8	159,175	374,544	16,371	74,915	74,042	20,310	7,667	28,754	11,195	429	879	462	4,346	39,940	56,213	2.4	0.8
	H29.4からの累計	805,578	-	-	376,660	378,204	101,987	35,982	148,781	60,068	2,393	4,145	2,439	22,409	201,510	-	-	-
	前年同月比	107.7	100.0	86.8	108.1	107.2	105.4	111.3	107.0	115.3	80.5	95.9	55.8	107.3	110.8	86.6	-	-
	前年同月累計比	103.7	-	-	102.8	104.0	108.1	97.1	105.7	103.2	100.2	95.2	68.9	96.9	103.1	-	-	-
針葉樹	H29.8	153,025	354,741		71,986	71,418	20,033	7,530	*	*	*	*	*	3,652	39,684	44,495	2.3	0.6
	H29.4からの累計	773,780	-		361,860	364,118	100,713	35,041	*	*	*	*	*	17,914	200,352	-	-	-
	前年同月比	108.4	100.7		108.5	107.9	105.6	114.0	*	*	*	*	*	106.7	110.9	83.2	-	-
	前年同月累計比	104.0	-		103.1	104.4	108.2	98.1	*	*	*	*	*	97.5	103.4	-	-	-
うち エゾマツ ・ トドマツ	H29.8	65,186	148,474		30,952	30,517	17,493	1,275	7,101	1,581	*	*	462	2,565	9,784	34,236	2.3	1.1
	H29.4からの累計	324,714	-		153,631	155,659	89,155	5,552	36,694	8,635	*	*	2,404	12,999	48,030	-	-	-
	前年同月比	107.1	114.7		106.3	104.3	106.5	93.0	106.9	130.4	*	*	55.8	93.9	110.6	82.7	-	-
	前年同月累計比	104.2	-		102.9	105.3	108.8	81.2	108.1	113.0	*	*	68.2	94.5	102.0	-	-	-
うち カラマツ	H29.8	82,491	196,421		38,535	38,367	914	6,118	21,248	9,153	*	*	*	934	28,478	9,248	2.4	0.2
	H29.4からの累計	422,883	-		196,116	196,502	3,976	28,774	110,182	48,970	*	*	*	4,438	144,901	-	-	-
	前年同月比	109.2	94.8		110.1	110.6	87.5	118.8	106.8	114.6	*	*	*	157.0	112.4	83.2	-	-
	前年同月累計比	103.8	-		103.2	103.8	111.2	102.0	105.5	100.9	*	*	*	104.3	104.7	-	-	-
広葉樹	H29.8	6,150	19,803		2,929	2,624	277	137	*	*	*	*	*	694	256	11,718	3.2	4.5
	H29.4からの累計	31,798	-		14,800	14,086	1,274	941	*	*	*	*	*	4,495	1,158	-	-	-
	前年同月比	92.6	89.2		99.9	91.5	96.2	47.9	*	*	*	*	*	111.0	105.8	102.4	-	-
	前年同月累計比	96.7	-		97.0	93.7	99.7	69.1	*	*	*	*	*	94.7	69.4	-	-	-

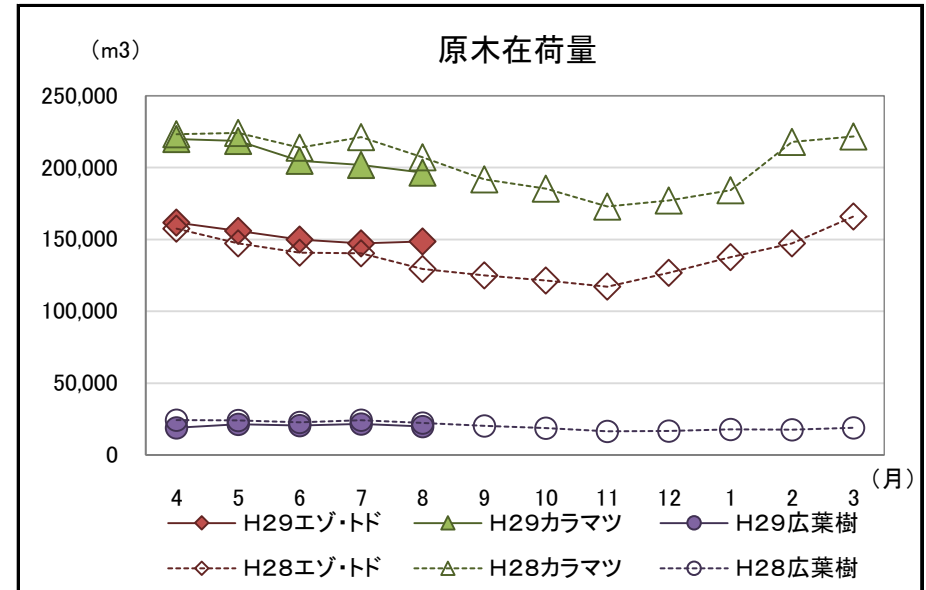
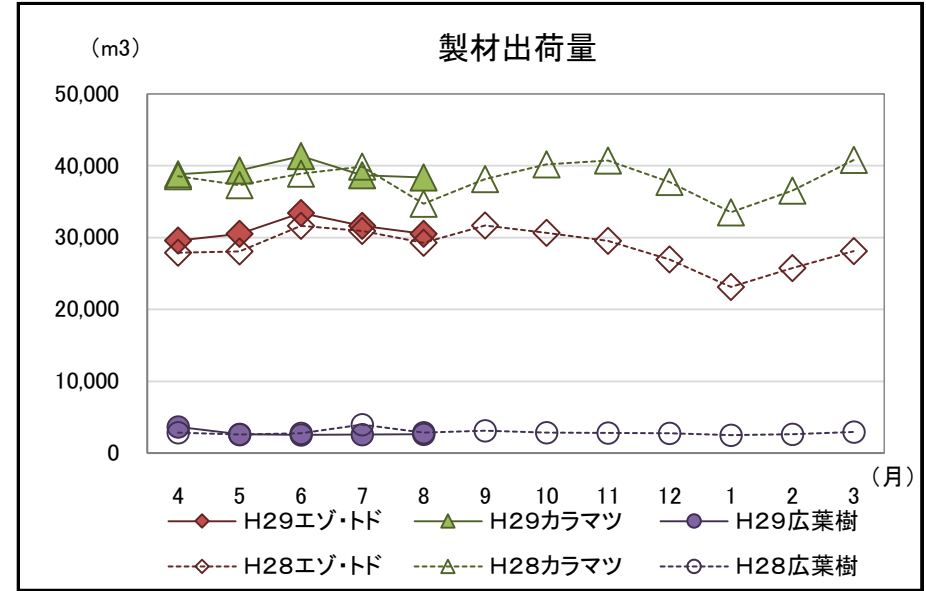
注「\*」の箇所は個人又は法人その他の団体に関する秘密を保護するため、統計数値を公表しない。

北海道水産林務部林業木材課「製材・木材チップ工場動態調査」より

【参考(地域別数量)】

(単位:m3)

	原木消費量	原木在荷量	製材生産量	製材出荷量	うち移出	製材在荷量	維持月数		
							原木	製材	
エゾマツ・カラマツ	渡島	5,034	9,997	2,367	2,394	689	287	2.0	0.1
	檜山	1,589	2,597	726	693	506	70	1.6	0.1
	胆振	10,411	15,674	5,234	4,467	1,979	8,717	1.5	2.0
	日高	2,124	5,983	935	892	460	422	2.8	0.5
	後志・石狩・空知	1,755	7,301	874	896	158	1,961	4.2	2.2
	上川・留萌・宗谷	13,520	30,322	6,502	6,658	2,553	8,782	2.2	1.3
	オホーツク	15,947	35,092	7,791	7,780	1,875	5,382	2.2	0.7
	根室	386	4,403	185	210	0	784	11.4	3.7
	釧路	6,161	12,104	2,836	3,071	0	3,674	2.0	1.2
	十勝	8,259	25,001	3,502	3,456	1,564	4,157	3.0	1.2
合計	65,186	148,474	30,952	30,517	9,784	34,236	2.3	1.1	
カラマツ	渡島・檜山	588	4,977	303	329	232	65	8.5	0.2
	胆振・日高	8,210	19,467	3,803	3,921	2,367	1,299	2.4	0.3
	後志・石狩・空知	2,000	2,816	1,011	963	556	238	1.4	0.2
	上川・留萌・宗谷	10,912	21,006	5,259	5,429	4,309	792	1.9	0.1
	オホーツク	24,864	75,813	11,475	11,476	7,998	2,330	3.0	0.2
	根室・釧路	5,760	16,369	2,608	2,570	1,859	484	2.8	0.2
十勝	30,157	55,973	14,076	13,679	11,157	4,040	1.9	0.3	
合計	82,491	196,421	38,535	38,367	28,478	9,248	2.4	0.2	
広葉樹	渡島・檜山	284	594	127	127	0	23	2.1	0.2
	後志・胆振・日高・石狩・空知	562	880	248	254	0	1,331	1.6	5.2
	上川・留萌・宗谷	4,220	14,800	2,009	1,947	256	9,190	3.5	4.7
	オホーツク・根室・釧路・十勝	1,084	3,529	545	296	0	1,174	3.3	4
合計	6,150	19,803	2,929	2,624	256	11,718	3.2	4.5	



北海道水産林務部林業木材課「製材・木材チップ工場動態調査」より

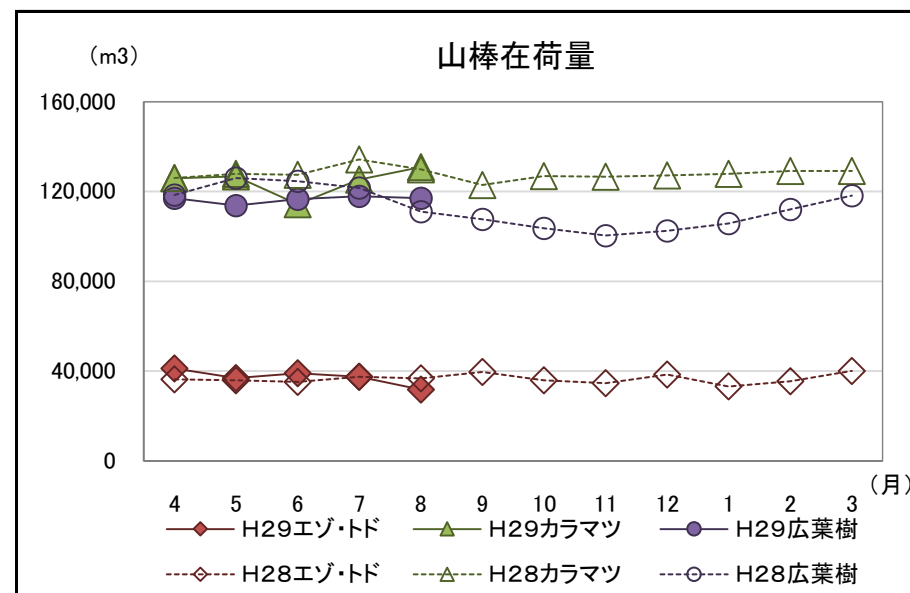
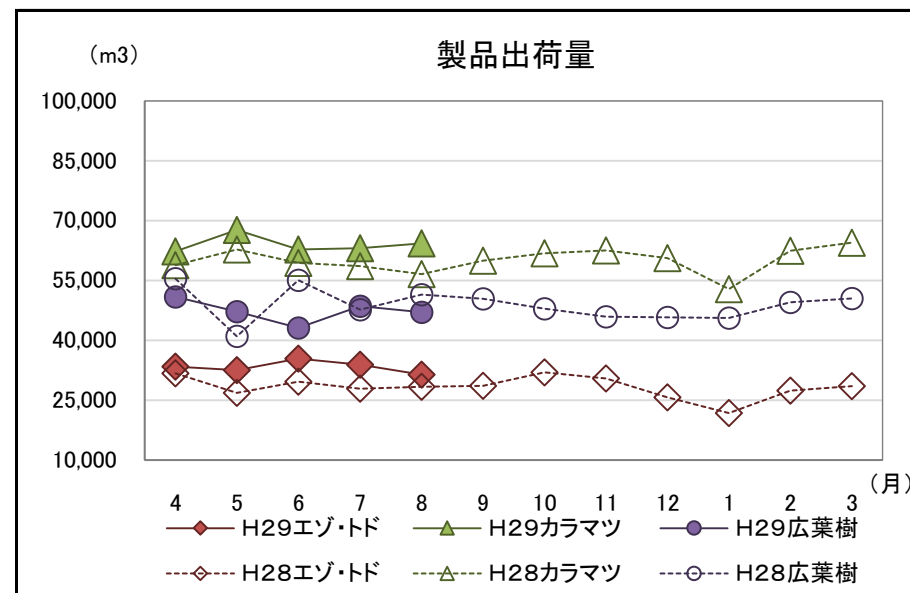
## 2 木材チップ工場動態調査

・広葉樹の製品出荷量は、前年同月を下回った。

(カラマツ以外の針葉樹110.6%、カラマツ113.5%、広葉樹91.5%)

(単位:m3、%)

		原料消費量		山棒在荷量	製品生産量	製品出荷量	製品在荷量	原料維持月数
			うち山棒					
合計 (針葉樹 + 広葉樹)	H29.8	141,222	83,212	279,844	142,817	142,706	381	3.4
	H29.4からの累計	715,849	423,963	-	723,838	723,729	-	-
	前年同月比	104.7	100.6	100.7	104.7	104.6	153.6	-
	前年同月累計比	104.6	104.3	-	104.7	104.7	-	-
針葉樹	H29.8	96,003	40,143	162,780	95,753	95,642	379	4.1
	H29.4からの累計	487,404	206,485	-	486,940	486,820	-	-
	前年同月比	112.9	115.0	97.7	112.7	112.6	203.8	-
	前年同月累計比	110.7	118.5	-	110.5	110.5	-	-
うち カラマツ 以外の 針葉樹	H29.8	31,287	10,146	31,859	31,454	31,385	165	3.1
	H29.4からの累計	166,251	69,433	-	166,876	166,782	-	-
	前年同月比	111.1	98.2	86.5	111.2	110.6	532.3	-
	前年同月累計比	115.4	128.5	-	115.5	115.4	-	-
うち カラマツ	H29.8	64,716	29,997	130,921	64,299	64,257	214	4.4
	H29.4からの累計	321,153	137,052	-	320,064	320,038	-	-
	前年同月比	113.9	122.1	100.8	113.4	113.5	138.1	-
	前年同月累計比	108.3	114.0	-	108.0	108.0	-	-
広葉樹	H29.8	45,219	43,069	117,064	47,064	47,064	2	2.7
	H29.4からの累計	228,445	217,478	-	236,898	236,909	-	-
	前年同月比	90.6	90.1	105.4	91.5	91.5	3.2	-
	前年同月累計比	93.8	93.6	-	94.5	94.5	-	-



北海道水産林務部林業木材課「製材・木材チップ工場動態調査」より

### 3 合単板工場動態調査

・普通合板の出荷量は前年同月を上回った。

(原木消費量・原木在荷量)

(単位:m3、%)

		合計	輸入材	道産材
原木消費量	H29.8	23,744	3,403	20,341
	H29.4からの累計	158,900	17,272	141,628
	前年同月比	89.4	116.5	86.0
	前年同月累計比	101.5	111.8	100.4
原木在荷量	H29.8	51,528	5,927	45,601
	前年同月比	68.8	83.9	67.2
	原木維持月数	2.2	1.7	2.2

(普通合板)

(単位:4mm換算で千m2、%)

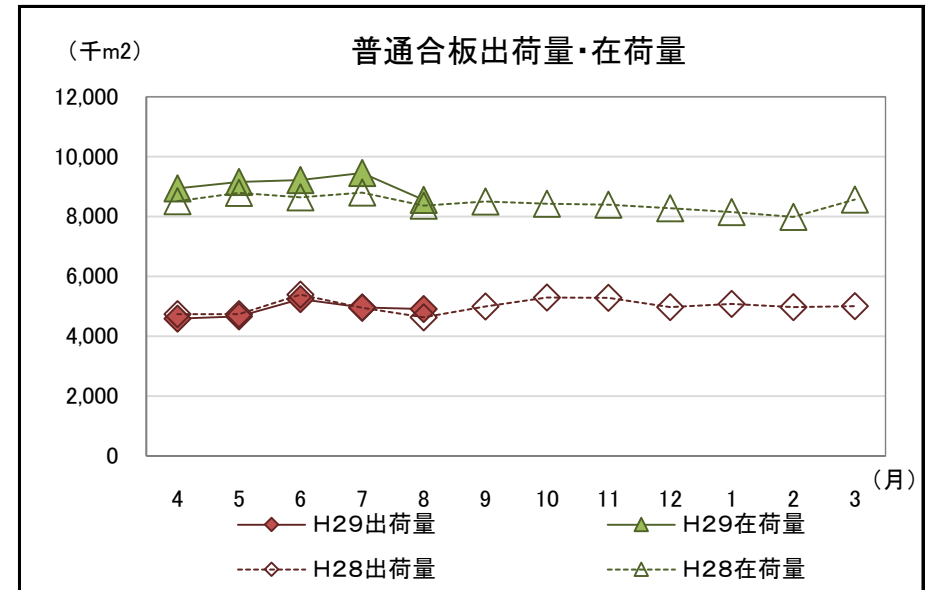
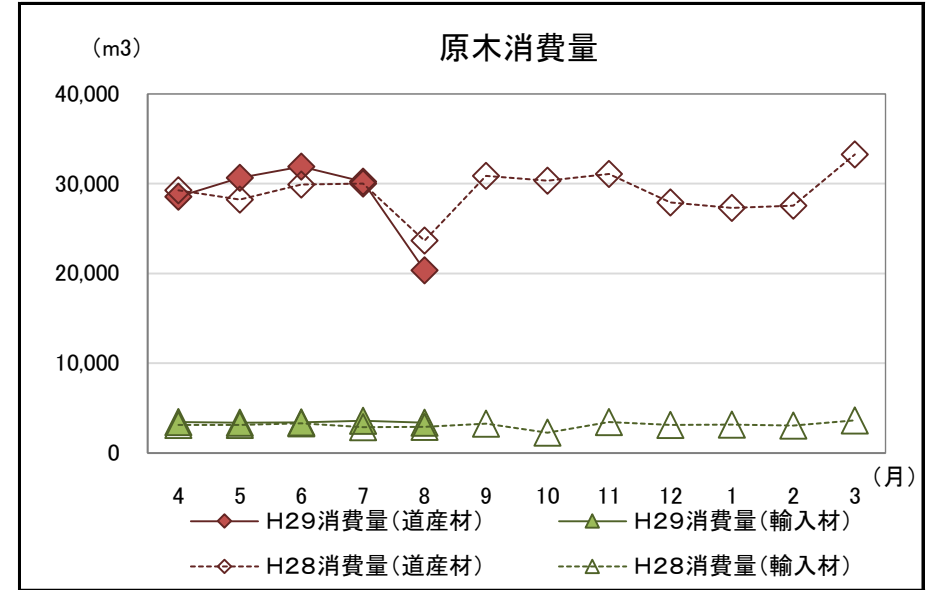
	普通合板生産量	普通合板出荷量				普通合板在荷量
		合計	道内	移出	輸出	
H29.8	3,970	4,909	1,504	3,405	0	8,557
H29.4からの累計	24,416	24,364	7,135	17,229	0	-
前年同月比	95.3	106.0	130.2	97.9	-	102.3
前年同月累計比	98.8	99.7	112.8	95.1	-	* 1.7

\*は維持月数

(単板・特殊合板生産量)

(単位:単板1mm・合板4mm換算、千m2、%)

	単板合計	普通単板	特殊単板	特殊合板
H29.8	6,445	6,178	267	285
H29.4からの累計	45,549	44,255	1,294	1,585
前年同月比	92.3	91.6	113.1	80.1
前年同月累計比	109.1	109.3	103.6	84.4



北海道水産林務部林業木材課「合単板工場動態調査」より

#### 4 新設住宅着工戸数

・新設住宅着工戸数の前年同月比は、木造で89.5%、非木造で76.0%、全戸数で84.1%だった。

【北海道】

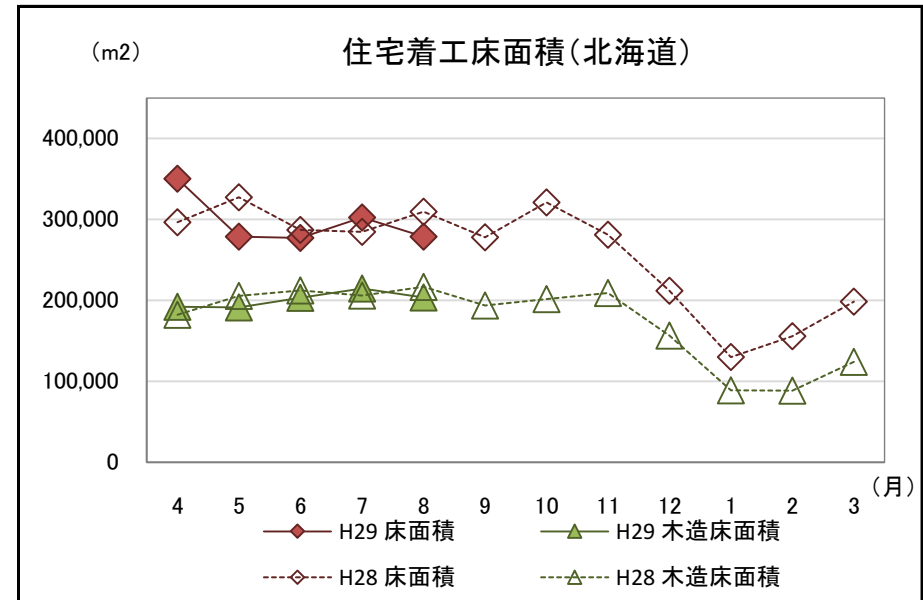
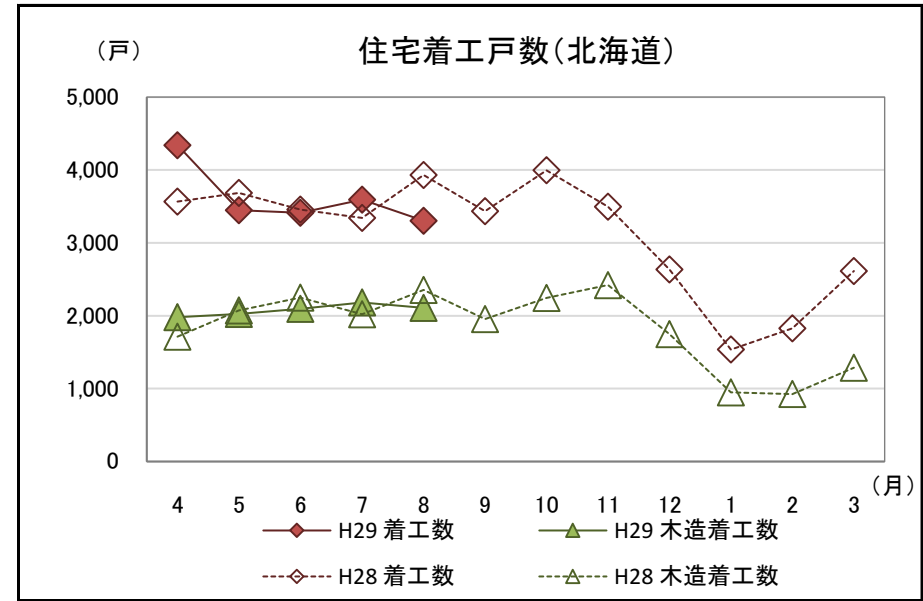
(単位:戸、千m<sup>2</sup>、%)

区分		合計					木造					非木造
		計	持家	貸家	給与住宅	分譲住宅	計	持家	貸家	給与住宅	分譲住宅	
H29.8	戸数	3,305	1,158	1,695	63	389	2,107	1,105	768	51	183	1,198
	床面積	279	143	92	4	40	203	136	43	3	21	75
H29.4からの累計	戸数	18,102	5,651	10,220	231	2,000	10,388	5,383	4,075	114	816	7,714
	床面積	1,487	705	554	15	213	1,005	671	234	10	90	482
前年	戸数	84.1%	96.6%	75.0%	52.1%	110.8%	89.5%	97.4%	81.7%	42.1%	115.1%	76.0%
同月比	床面積	90.1%	94.0%	77.6%	99.2%	114.1%	93.8%	95.0%	82.0%	90.4%	121.2%	81.2%
前年同月	戸数	100.7%	99.4%	99.6%	104.5%	110.7%	99.8%	100.2%	100.4%	63.3%	102.1%	101.9%
累計比	床面積	98.8%	96.5%	98.7%	91.2%	108.7%	98.3%	97.9%	99.8%	76.5%	100.4%	100.0%

(参考:全国)

(単位:戸、千m<sup>2</sup>、%)

区分		合計					木造					非木造
		計	持家	貸家	給与住宅	分譲住宅	計	持家	貸家	給与住宅	分譲住宅	
H29.8	戸数	80,562	24,379	34,968	487	20,728	46,912	21,011	14,412	266	11,223	33,650
	床面積	6,418	2,930	1,607	32	1,849	4,296	2,501	628	19	1,148	2,122
H29.4からの累計	戸数	413,712	123,383	176,450	2,083	111,796	232,349	105,502	69,165	857	56,825	181,363
	床面積	33,512	14,952	8,240	149	10,171	21,599	12,646	3,074	71	5,808	11,912
前年	戸数	98.0%	92.6%	95.1%	80.1%	112.0%	96.3%	93.5%	98.7%	96.7%	98.8%	100.4%
同月比	床面積	96.1%	91.3%	94.0%	71.7%	107.6%	94.9%	92.4%	97.0%	119.0%	99.3%	98.5%
前年同月	戸数	99.8%	97.0%	98.4%	79.2%	106.2%	100.2%	97.0%	103.5%	105.4%	102.6%	99.3%
累計比	床面積	99.2%	95.7%	97.6%	69.3%	106.9%	98.4%	95.8%	101.7%	109.7%	102.5%	100.6%



国土交通省「住宅着工統計」より

## 5 主な木材・木製品の輸出入実績

### (1) 輸入状況

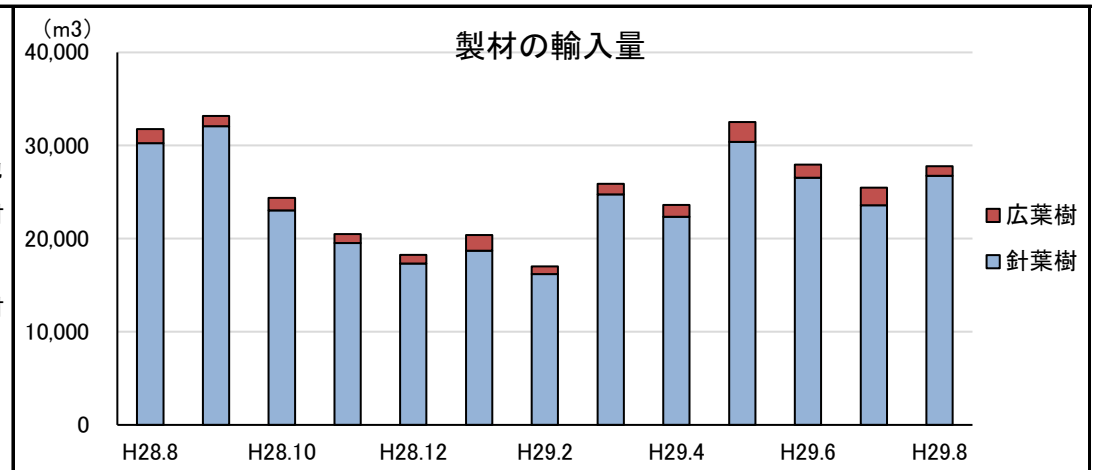
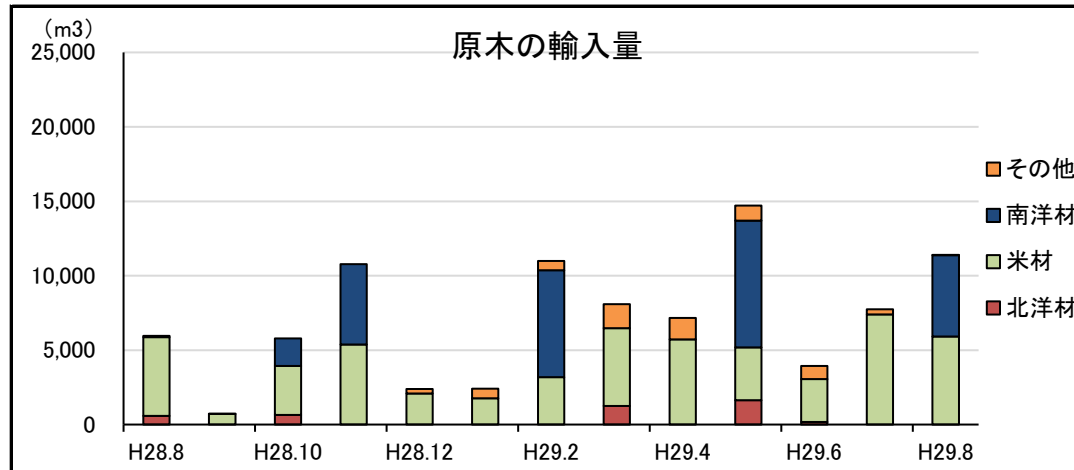
・丸太、チップの輸入量が前年同月を上回った。

区分	原木※ <sup>1</sup> (m3)			製材(m3)			合板(m3)	単板(千m2)	構造用集材(m3)	木質ボード(t)	チップ(t)			パルプ(t)	紙及び板紙等(t)	古紙(t)	その他木製品(t)
	計	針葉樹	広葉樹	計	針葉樹※ <sup>2</sup>	広葉樹					計	針葉樹	広葉樹				
H29.8	11,393	4,924	6,469	27,784	26,783	1,001	10,823	1,603	9,500	3,337	97,555	0	97,555	12,594	2,681	0	9,217
H29.4からの累計	44,944	14,076	30,868	137,339	129,673	7,666	53,259	5,512	35,188	14,805	435,249	21,952	413,297	47,981	11,525	0	44,031
前年同月比(%)	191.3	104.5	519.6	87.5	88.3	69.8	165.7	91.2	162.3	89.5	108.5	-	108.5	461.8	119.1	-	218.5
前年同月累計比(%)	98.1	87.4	103.9	87.7	87.1	99.2	110.8	61.4	107.5	108.3	104.4	217.4	101.6	134.8	111.8	-	180.5

### (2) 輸出状況

区分	原木※ <sup>1</sup> (m3)			製材(m3)			合板(m3)	単板(m2)	木質ボード(t)	チップ(t)	パルプ(t)	古紙(t)	紙及び板紙等(t)	その他木製品(t)
	計	針葉樹	広葉樹	計	針葉樹※ <sup>2</sup>	広葉樹								
H29.8	13,562	13,562	0	88	54	34	0	32,970	48	0	1,089	7,674	21,787	1
H29.4からの累計	41,764	41,559	205	684	452	232	71	42,582	109	0	4,060	55,494	91,144	5
前年同月比(%)	177.9	177.9	-	88.0	75.0	121.4	-	-	313.1	-	89.7	167.4	134.8	326.1
前年同月累計比(%)	222.3	224.0	88.4	68.5	64.8	77.1	1,014.3	226.8	118.8	-	75.0	223.9	111.0	44.7

※<sup>1</sup> 割材・そま角を含む  
 ※<sup>2</sup> 鉄道用又は軌道用のまくら木を含む



財務省「貿易統計」より

(3)参考資料(道内港湾入荷量・出荷量・在荷量)(コンテナ取扱貨物を除く)

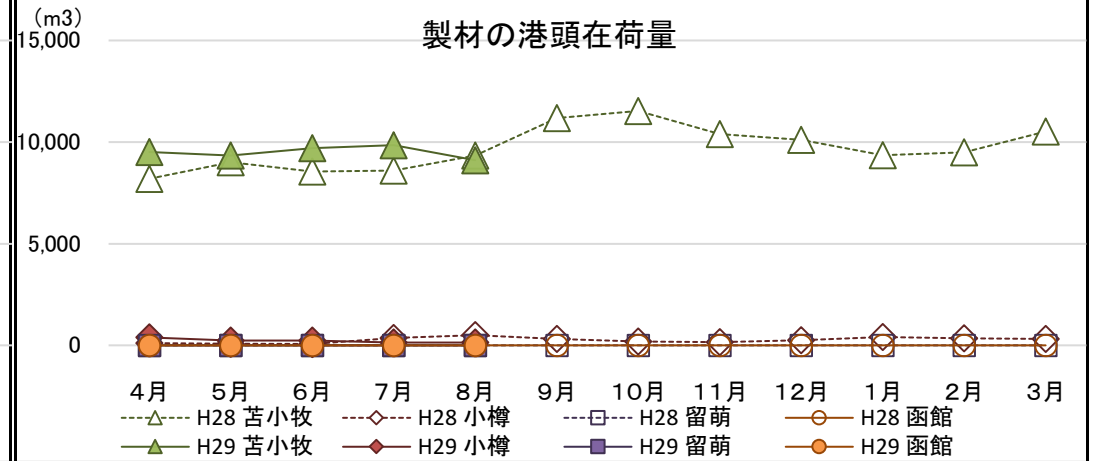
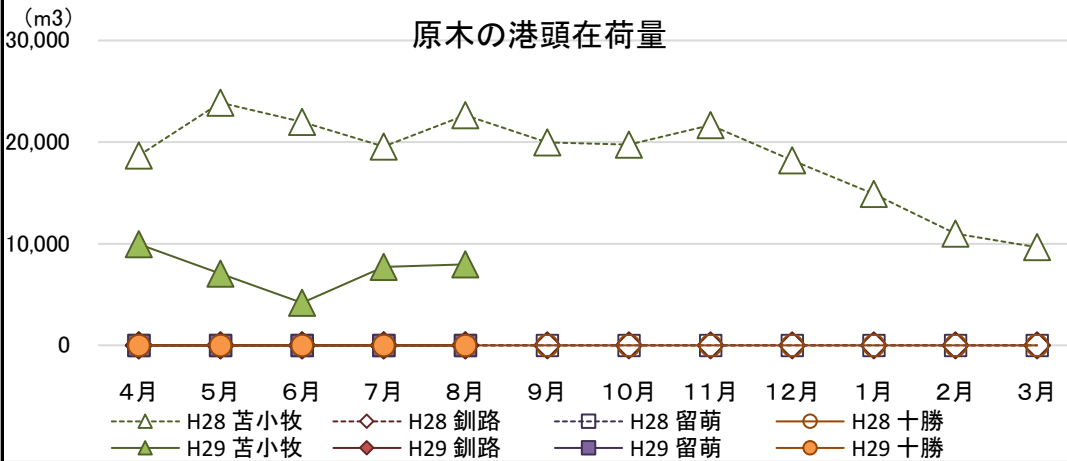
【原木】

(単位:m3、%)

【製材】

(単位:m3、%)

区分	入荷量			出荷量				月末港頭在荷量		区分	入荷量			出荷量				月末港頭在荷量		
	H29.8	H29.4からの累計	前年同月累計比	H29.8	H29.4からの累計	前年同月比	前年同月累計比	H29.8	前年同月比		H29.8	H29.4からの累計	前年同月累計比	H29.8	H29.4からの累計	前年同月比	前年同月累計比	H29.8	前年同月比	
苫小牧	北洋材	0	0	0.0	0	0	0.0	0.0	0	-	北洋材	0	0	-	-	-	-	0	-	
	米材	2,796	11,947	77.9	2,542	13,636	117.0	134.6	7,966	35.2	米材	547	4,583	77.7	1,272	5,899	137.6	107.7	9,053	99.1
	南洋材	0	0	-	0	0	-	-	0	-	南洋材	0	146	30.2	16	245	23.2	52.2	56	27.9
	その他	0	0	-	0	0	-	-	0	-	その他	0	0	-	0	0	-	-	0	-
計	2,796	11,947	75.1	2,542	13,636	92.2	127.2	7,966	35.2	計	547	4,728	74.1	1,288	6,143	129.7	103.3	9,109	97.6	
釧路	北洋材	0	0	-	0	0	-	-	0	-	北洋材	0	264	43.6	0	447	0.0	181.1	137	27.4
	米材	0	0	-	0	0	-	-	0	-	米材	0	0	-	0	0	-	-	0	-
	南洋材	0	0	-	0	0	-	-	0	-	南洋材	0	0	-	0	0	-	-	0	-
	その他	0	0	-	0	0	-	-	0	-	その他	0	0	-	0	0	-	-	0	-
計	0	0	-	0	0	-	-	0	-	計	0	264	43.6	0	447	0.0	181.1	137	27.4	
留萌	北洋材	0	1,591	76.3	0	1,591	-	76.3	0	-	北洋材	0	705	215.9	0	705	-	215.9	0	-
	米材	0	0	-	0	0	-	-	0	-	米材	0	0	-	0	0	-	-	0	-
	南洋材	0	0	-	0	0	-	-	0	-	南洋材	0	0	-	0	0	-	-	0	-
	その他	0	0	-	0	0	-	-	0	-	その他	0	0	-	0	0	-	-	0	-
計	0	1,591	76.3	0	1,591	-	76.3	0	-	計	0	705	215.9	0	705	-	215.9	0	-	
十勝	北洋材	0	0	-	0	0	-	-	0	-	北洋材	0	0	-	0	0	-	-	0	-
	米材	0	0	-	0	0	-	-	0	-	米材	0	0	-	0	0	-	-	0	-
	南洋材	3,045	15,614	142.3	3,045	15,614	-	142.3	0	-	南洋材	0	0	-	0	0	-	-	0	-
	その他	0	0	-	0	0	-	-	0	-	その他	0	0	-	0	0	-	-	0	-
計	3,045	15,614	142.3	3,045	15,614	-	142.3	0	-	計	0	0	-	0	0	-	-	0	-	
合計	北洋材	0	1,591	59.6	0	1,591	0.0	59.6	0	-	北洋材	0	969	104.0	0	1,152	0.0	200.9	137	27.4
	米材	2,796	11,947	77.9	2,542	13,636	117.0	134.6	7,966	35.2	米材	547	4,583	77.7	1,272	5,899	137.6	107.7	9,053	99.1
	南洋材	3,045	15,614	142.3	3,045	15,614	-	142.3	0	-	南洋材	0	146	30.2	16	245	23.2	52.2	56	27.9
	その他	0	0	-	0	0	-	-	0	-	その他	0	0	-	0	0	-	-	0	-
計	5,841	29,151	100.6	5,587	30,840	202.6	129.7	7,966	35.2	計	547	5,697	77.9	1,288	7,296	121.3	111.9	9,246	94.0	



北海道木材輸入懇話会資料より