

# 木 材 需 給 情 報

☆☆☆ 平成29年7月分確報 ☆☆☆

1	製材工場動態調査	1
	・製材出荷量は前年同月を下回った(エゾマツ・トドマツ102.3%、カラマツ97.0%、広葉樹65.6%)	
2	木材チップ工場動態調査	3
	・製品出荷量は前年同月を上回った。(カラマツ以外の針葉樹121.4%、カラマツ107.7%、広葉樹101.9%)	
3	合単板工場動態調査	4
	・普通合板の出荷量は前年同月を上回った。	
4	新設住宅着工戸数(国土交通省「住宅着工統計」平成29年7月)	5
	・新設住宅着工戸数の前年同月比は、木造で108.0%、非木造で106.9%、全戸数で107.5%だった。	
5	主な木材・木製品の輸出入実績(財務省「貿易統計」平成29年7月)	6
	・丸太、チップの輸入量が前年同月を上回った。	

北海道水産林務部林務局 林業木材課 流通加工グループ

〒060-8588 北海道札幌市中央区北3条西6丁目

TEL 011-231-4111 (内線28-573)

FAX 011-232-1294

E-mail [suirin.rinmoku11f@pref.hokkaido.lg.jp](mailto:suirin.rinmoku11f@pref.hokkaido.lg.jp)

林業木材課データ

検索

# 1 製材工場動態調査

・製材出荷量は前年同月を下回った

(エゾマツ・トドマツ102.3%、カラマツ97.0%、広葉樹65.6%)

(単位:m3、%)

		原木消費量	原木在荷量	うち輸入	製材生産量	製材出荷量	建築材	集成材原板	梱包・仕組板	パレット	床板原板	家具・建具材	魚箱	その他	うち移出	製材在荷量	維持月数	
																	原木	製材
合計	H29.7	159,456	380,359	17,105	74,947	75,429	21,034	6,865	29,877	11,774	517	740	367	4,255	39,782	55,302	2.4	0.7
	H29.4からの累計	646,403	-	-	301,745	304,162	81,677	28,315	120,027	48,873	1,964	3,266	1,977	18,063	161,570	-	-	-
	前年同月比	101.0	94.4	83.9	100.2	97.7	107.5	85.4	105.0	89.0	108.1	85.0	52.5	73.1	96.8	85.5	-	-
	前年同月累計比	102.8	-	-	101.6	103.2	108.8	93.8	105.4	100.7	105.8	95.1	73.0	94.7	101.3	-	-	-
針葉樹	H29.7	152,715	358,797		71,850	72,823	20,798	6,681	*	*	*	*	*	3,516	39,540	43,889	2.3	0.6
	H29.4からの累計	620,755	-		289,874	292,700	80,680	27,511	*	*	*	*	*	14,262	160,668	-	-	-
	前年同月比	100.9	94.7		100.2	99.5	107.7	86.0	*	*	*	*	*	90.3	97.2	82.3	-	-
	前年同月累計比	103.0	-		101.8	103.6	108.9	94.5	*	*	*	*	*	95.4	101.7	-	-	-
うち エゾマツ ・ トドマツ	H29.7	65,220	147,130		30,959	31,623	18,249	1,182	7,386	1,827	*	*	367	2,564	9,616	33,750	2.3	1.1
	H29.4からの累計	259,528	-		122,679	125,142	71,662	4,277	29,593	7,054	*	*	1,942	10,434	38,246	-	-	-
	前年同月比	101.2	104.8		100.2	102.3	107.0	68.8	110.2	99.3	*	*	52.5	90.6	101.4	81.2	-	-
	前年同月累計比	103.5	-		102.1	105.6	109.4	78.2	108.4	109.7	*	*	72.0	94.6	100.0	-	-	-
うち カラマツ	H29.7	81,906	201,895		38,357	38,651	814	5,390	22,154	9,499	*	*	*	794	28,415	9,081	2.5	0.2
	H29.4からの累計	340,392	-		157,581	158,135	3,062	22,656	88,934	39,817	*	*	*	3,504	116,423	-	-	-
	前年同月比	100.0	91.3		99.9	97.0	105.4	92.8	103.8	87.4	*	*	*	82.7	96.6	83.8	-	-
	前年同月累計比	102.6	-		101.6	102.3	120.9	98.3	105.2	98.2	*	*	*	95.7	103.0	-	-	-
広葉樹	H29.7	6,741	21,562		3,097	2,606	236	184	*	*	*	*	*	739	242	11,413	3.2	4.4
	H29.4からの累計	25,648	-		11,871	11,462	997	804	*	*	*	*	*	3,801	902	-	-	-
	前年同月比	105.0	89.1		100.1	65.6	93.7	67.6	*	*	*	*	*	38.3	58.0	100.3	-	-
	前年同月累計比	97.8	-		96.3	94.2	100.7	74.7	*	*	*	*	*	92.3	63.2	-	-	-

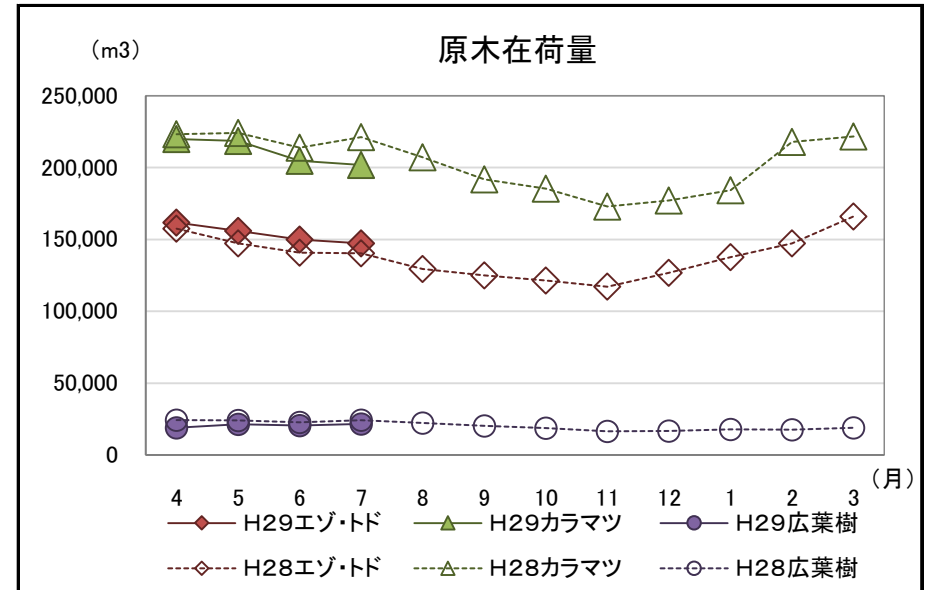
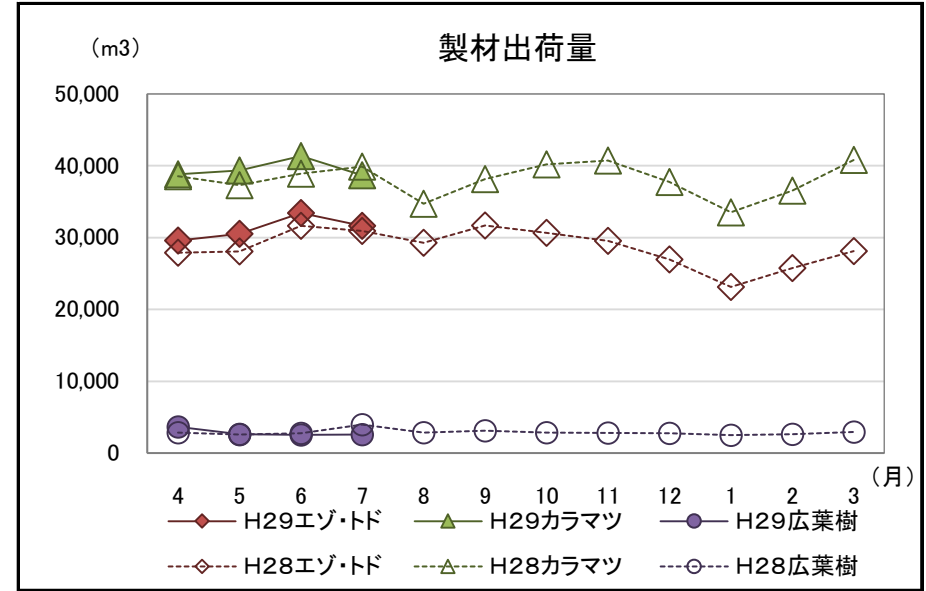
注「\*」の箇所は個人又は法人その他の団体に関する秘密を保護するため、統計数値を公表しない。

北海道水産林務部林業木材課「製材・木材チップ工場動態調査」より

【参考(地域別数量)】

(単位:m3)

		原木 消費量	原木 在荷量	製材 生産量	製材 出荷量	製材 在荷量		維持月数	
						うち移出	原木	製材	
エゾ マツ ・ カラ マツ	渡島	4,226	13,845	2,043	2,135	681	278	3.3	0.1
	檜山	1,368	2,159	608	664	499	37	1.6	0.1
	胆振	10,117	15,864	5,104	4,956	1,765	7,953	1.6	1.6
	日高	2,023	5,787	888	850	469	379	2.9	0.4
	後志・石狩・空知	1,782	6,569	877	902	240	1,983	3.7	2.2
	上川・留萌・宗谷	14,420	29,378	6,929	6,996	2,184	8,938	2.0	1.3
	オホーツク	16,270	32,953	7,785	8,084	2,077	5,371	2.0	0.7
	根室	328	4,290	160	147	0	809	13.1	5.5
	釧路	6,216	11,653	2,803	3,013	0	3,891	1.9	1.3
	十勝	8,470	24,632	3,762	3,876	1,701	4,111	2.9	1.1
	合計	65,220	147,130	30,959	31,623	9,616	33,750	2.3	1.1
カラ マツ	渡島・檜山	770	6,191	398	377	224	92	8.0	0.2
	胆振・日高	7,772	21,966	3,562	3,507	2,203	1,417	2.8	0.4
	後志・石狩・空知	1,931	3,767	873	923	647	190	2.0	0.2
	上川・留萌・宗谷	11,541	23,535	5,628	5,572	4,769	962	2.0	0.2
	オホーツク	24,079	70,095	11,315	11,395	8,082	2,331	2.9	0.2
	根室・釧路	6,017	17,142	2,662	2,625	1,966	446	2.8	0.2
	十勝	29,796	59,199	13,919	14,252	10,524	3,643	2.0	0.3
合計	81,906	201,895	38,357	38,651	28,415	9,081	2.5	0.2	
広 葉 樹	渡島・檜山	320	724	140	140	0	23	2.3	0.2
	後志・胆振・日高・石狩・空知	619	818	272	278	0	1,337	1.3	4.8
	上川・留萌・宗谷	4,916	16,031	2,330	1,891	242	9,128	3.3	4.8
	オホーツク・根室・釧路・十勝	886	3,989	355	297	0	925	4.5	3.1
	合計	6,741	21,562	3,097	2,606	242	11,413	3.2	4.4



北海道水産林務部林業木材課「製材・木材チップ工場動態調査」より

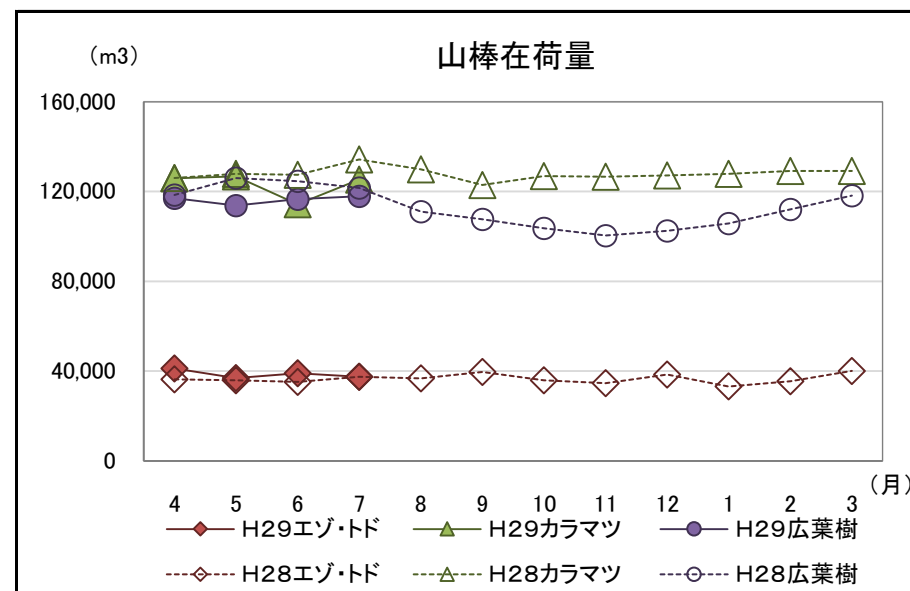
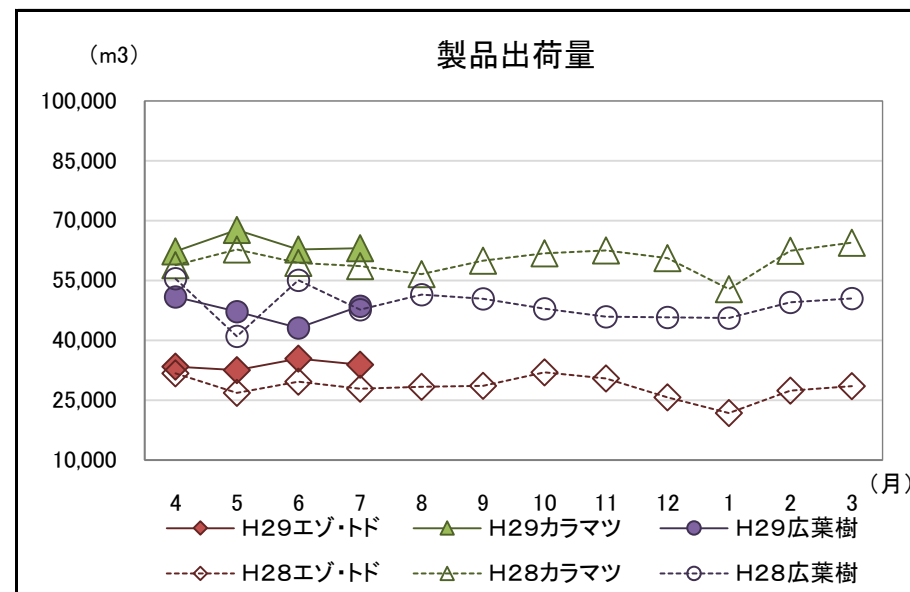
## 2 木材チップ工場動態調査

・製品出荷量は前年同月を上回った。

(カラマツ以外の針葉樹121.4%、カラマツ107.7%、広葉樹101.9%)

(単位:m3、%)

		原料消費量		山棒在荷量	製品生産量	製品出荷量	製品在荷量	原料維持月数
			うち山棒					
合計 (針葉樹 + 広葉樹)	H29.7	143,468	84,569	280,673	145,684	145,649	270	3.3
	H29.4からの累計	574,627	340,751	-	581,021	581,023	-	-
	前年同月比	108.0	110.1	95.7	108.6	108.5	122.7	-
	前年同月累計比	104.6	105.2	-	104.7	104.7	-	-
針葉樹	H29.7	96,696	40,062	162,791	97,094	97,038	268	4.1
	H29.4からの累計	391,401	166,342	-	391,187	391,178	-	-
	前年同月比	111.7	121.7	94.8	112.2	112.1	164.4	-
	前年同月累計比	110.1	119.3	-	109.9	110.0	-	-
うち カラマツ 以外の 針葉樹	H29.7	33,785	14,701	37,554	33,914	33,915	96	2.6
	H29.4からの累計	134,964	59,287	-	135,422	135,397	-	-
	前年同月比	120.6	150.9	100.1	121.3	121.4	98.0	-
	前年同月累計比	116.5	135.7	-	116.6	116.6	-	-
うち カラマツ	H29.7	62,911	25,361	125,237	63,180	63,123	172	4.9
	H29.4からの累計	256,437	107,055	-	255,765	255,781	-	-
	前年同月比	107.4	109.4	93.3	107.9	107.7	264.6	-
	前年同月累計比	107.0	111.9	-	106.7	106.7	-	-
広葉樹	H29.7	46,772	44,507	117,882	48,590	48,611	2	2.6
	H29.4からの累計	183,226	174,409	-	189,834	189,845	-	-
	前年同月比	101.1	101.3	96.9	101.9	101.9	3.5	-
	前年同月累計比	94.6	94.5	-	95.3	95.3	-	-



北海道水産林務部林業木材課「製材・木材チップ工場動態調査」より

### 3 合単板工場動態調査

・普通合板の出荷量は前年同月を上回った。

(原木消費量・原木在荷量)

(単位:m3、%)

		合計	輸入材	道産材
原木消費量	H29.7	33,817	3,587	30,230
	H29.4からの累計	135,156	13,869	121,287
	前年同月比	102.8	124.2	100.7
	前年同月累計比	104.0	110.7	103.3
原木在荷量	H29.7	51,278	7,666	43,612
	前年同月比	65.3	102.7	61.4
	原木維持月数	1.5	2.1	1.4

(普通合板)

(単位:4mm換算で千m2、%)

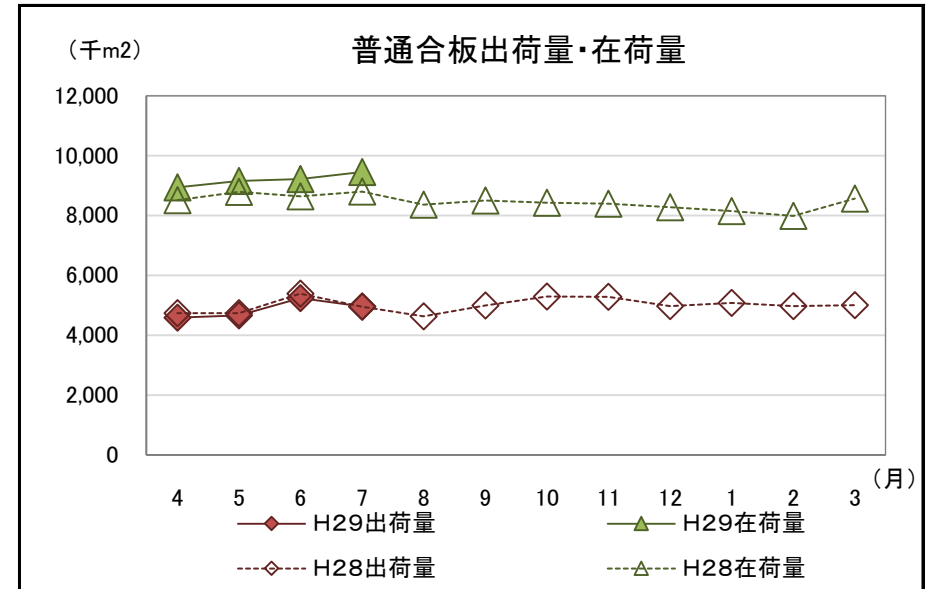
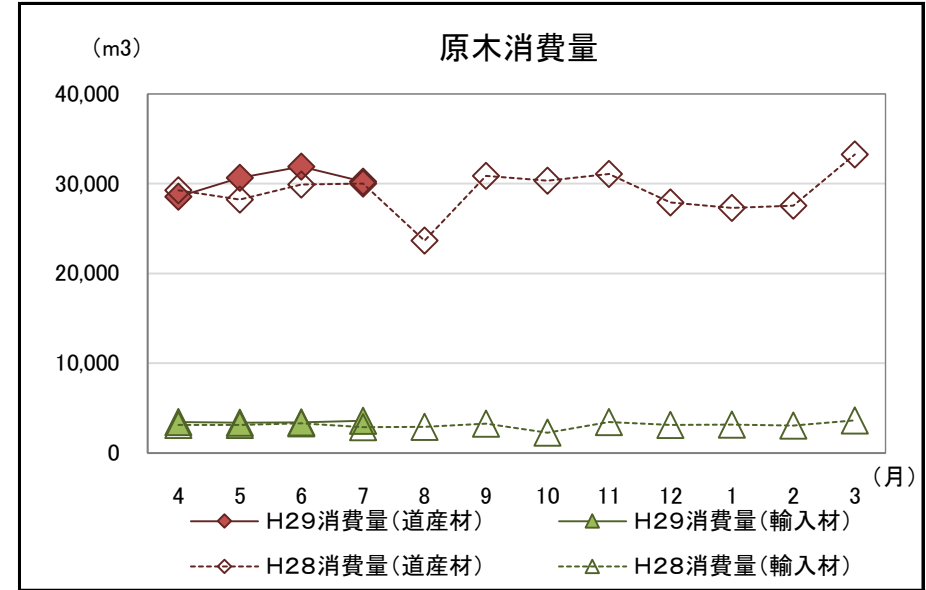
	普通合板生産量	普通合板出荷量				普通合板在荷量
		合計	道内	移出	輸出	
H29.7	5,190	4,966	1,428	3,538	0	9,450
H29.4からの累計	20,446	19,455	5,631	13,824	0	-
前年同月比	102.0	100.3	112.8	96.1	-	107.4
前年同月累計比	99.5	98.2	108.9	94.4	-	* 1.9

\*は維持月数

(単板・特殊合板生産量)

(単位:単板1mm・合板4mm換算、千m2、%)

	単板合計	普通単板	特殊単板	特殊合板
H29.7	9,978	9,714	264	327
H29.4からの累計	39,104	38,077	1,027	1,300
前年同月比	116.8	116.8	116.3	95.1
前年同月累計比	112.5	112.9	101.4	85.4



北海道水産林務部林業木材課「合単板工場動態調査」より

#### 4 新設住宅着工戸数

・新設住宅着工戸数の前年同月比は、木造で108.0%、非木造で106.9%、全戸数で107.5%だった。

【北海道】

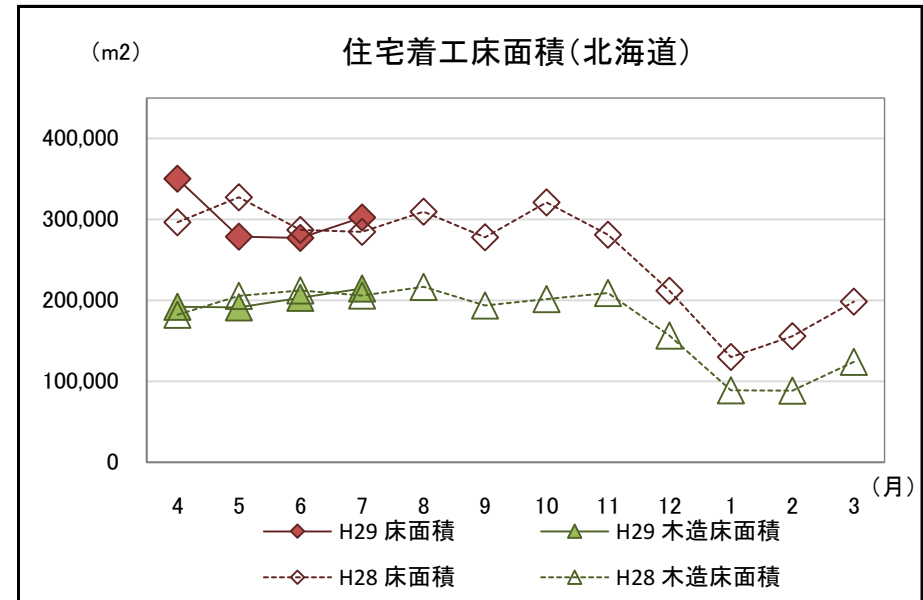
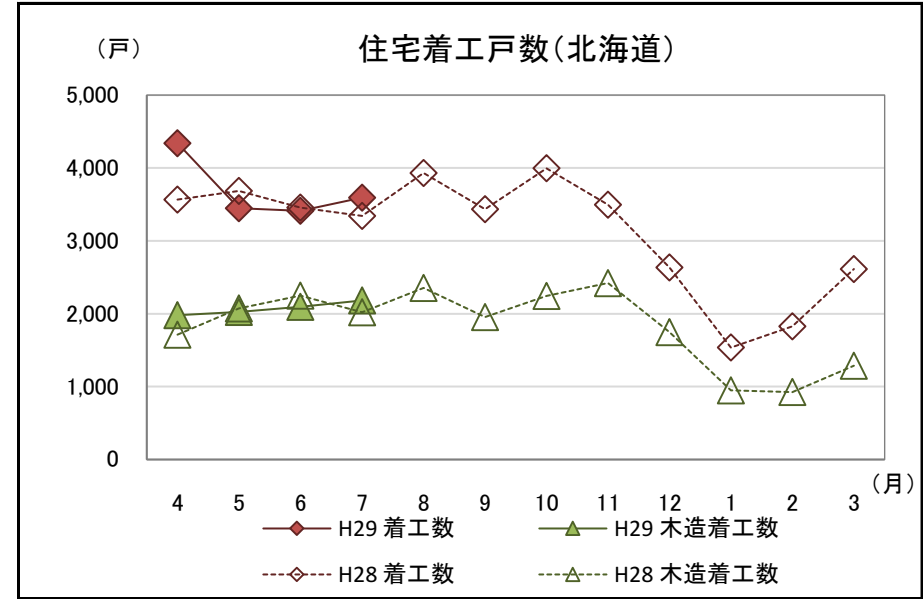
(単位:戸、千m2、%)

区分		合計					木造					非木造
		計	持家	貸家	給与住宅	分譲住宅	計	持家	貸家	給与住宅	分譲住宅	
H29.7	戸数	3,595	1,187	1,939	24	445	2,182	1,125	843	18	196	1,413
	床面積	302	149	106	2	45	215	142	51	2	21	88
H29.4からの累計	戸数	14,797	4,493	8,525	168	1,611	8,281	4,278	3,307	63	633	6,516
	床面積	1,208	562	462	11	173	802	535	191	6	70	406
前年	戸数	107.5%	99.3%	107.1%	114.3%	140.8%	108.0%	99.6%	123.1%	85.7%	105.9%	106.9%
同月比	床面積	106.3%	98.6%	107.6%	132.6%	136.1%	104.3%	100.0%	122.6%	96.9%	98.7%	111.3%
前年同月	戸数	105.3%	100.1%	106.5%	168.0%	110.6%	102.8%	101.0%	106.0%	106.8%	98.9%	108.7%
累計比	床面積	101.1%	97.2%	104.3%	88.8%	107.5%	99.5%	98.6%	104.9%	70.8%	95.6%	104.5%

(参考:全国)

(単位:戸、千m2、%)

区分		合計					木造					非木造
		計	持家	貸家	給与住宅	分譲住宅	計	持家	貸家	給与住宅	分譲住宅	
H29.7	戸数	83,234	25,370	36,365	462	21,037	47,685	21,441	14,472	135	11,637	35,549
	床面積	6,697	3,076	1,688	35	1,898	4,408	2,570	645	13	1,180	2,290
H29.4からの累計	戸数	333,150	99,004	141,482	1,596	91,068	185,437	84,491	54,753	591	45,602	147,713
	床面積	27,094	12,023	6,633	116	8,322	17,303	10,145	2,446	52	4,660	9,791
前年	戸数	97.7%	94.3%	96.3%	70.4%	105.7%	97.9%	94.6%	102.1%	97.1%	99.2%	97.4%
同月比	床面積	96.8%	93.5%	95.3%	68.3%	105.3%	96.2%	93.8%	102.3%	97.9%	98.4%	98.0%
前年同月	戸数	100.3%	98.1%	99.2%	78.9%	105.0%	101.3%	97.9%	104.9%	109.9%	103.5%	99.0%
累計比	床面積	99.9%	96.9%	98.5%	68.7%	106.7%	99.3%	96.7%	103.0%	106.6%	103.3%	101.1%



国土交通省「住宅着工統計」より

## 5 主な木材・木製品の輸出入実績

### (1) 輸入状況

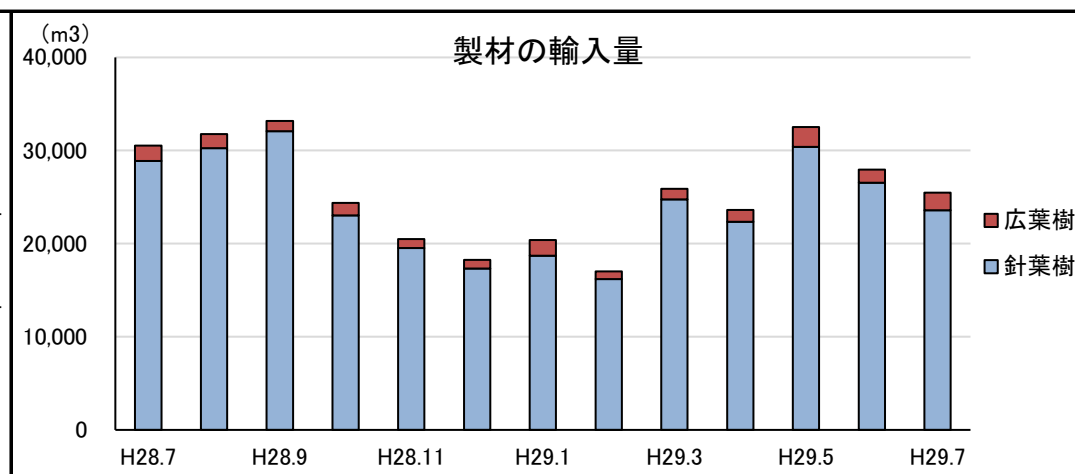
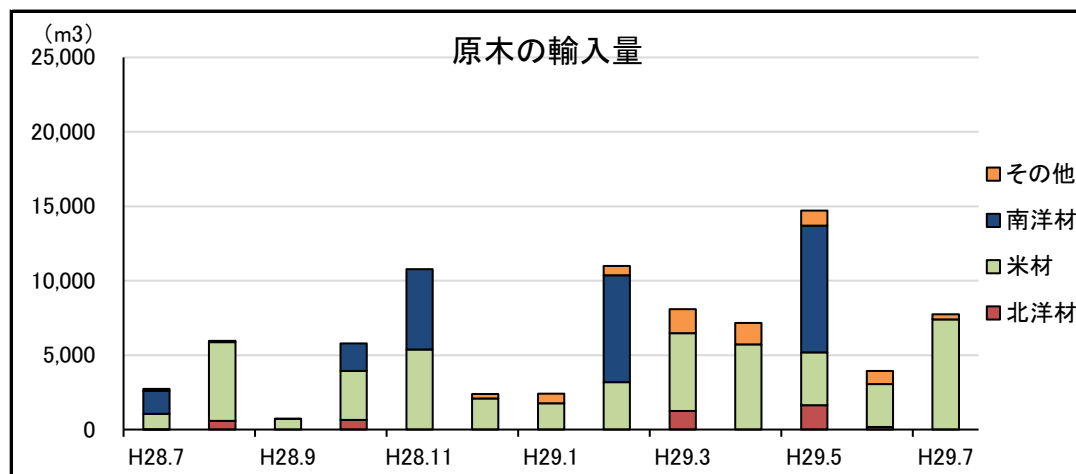
・丸太、チップの輸入量が前年同月を上回った。

区分	原木 <sup>※1</sup> (m3)			製材(m3)			合板(m3)	単板(千m2)	構造用集成材(m3)	木質ボード(t)	チップ(t)			パルプ(t)	紙及び板紙等(t)	古紙(t)	その他木製品(t)
	計	針葉樹	広葉樹	計	針葉樹 <sup>※2</sup>	広葉樹					計	針葉樹	広葉樹				
H29.7	7,747	5,962	1,785	25,479	23,605	1,874	8,032	1,361	7,413	4,159	102,790	21,952	80,838	12,857	2,329	0	9,202
H29.4からの累計	33,551	9,152	24,399	109,555	102,890	6,665	42,436	3,908	25,688	11,468	337,694	21,952	315,742	35,387	8,844	0	34,814
前年同月比(%)	283.2	-	65.2	83.4	81.7	113.9	73.6	79.4	105.7	141.3	194.6	146,346.7	153.1	96.1	104.2	-	161.2
前年同月累計比(%)	84.2	80.3	85.8	87.8	86.8	105.9	102.1	54.2	95.5	115.4	103.3	217.4	99.7	107.7	109.7	-	172.6

### (2) 輸出状況

区分	原木 <sup>※1</sup> (m3)			製材(m3)			合板(m3)	単板(m2)	木質ボード(t)	チップ(t)	パルプ(t)	古紙(t)	紙及び板紙等(t)	その他木製品(t)
	計	針葉樹	広葉樹	計	針葉樹 <sup>※2</sup>	広葉樹								
H29.7	2,908	2,883	25	91	62	29	19	0	0	0	933	11,565	20,697	0
H29.4からの累計	28,202	27,997	205	596	398	198	71	9,612	61	0	2,971	47,820	69,356	4
前年同月比(%)	99.0	101.2	28.4	44.2	42.8	47.5	-	0.0	0.0	-	182.9	240.6	115.7	0.0
前年同月累計比(%)	252.6	256.1	88.4	66.3	63.6	72.5	1,014.3	51.2	80.0	-	70.8	236.7	105.1	35.2

※1 割材・そま角を含む  
 ※2 鉄道用又は軌道用のまくら木を含む



財務省「貿易統計」より

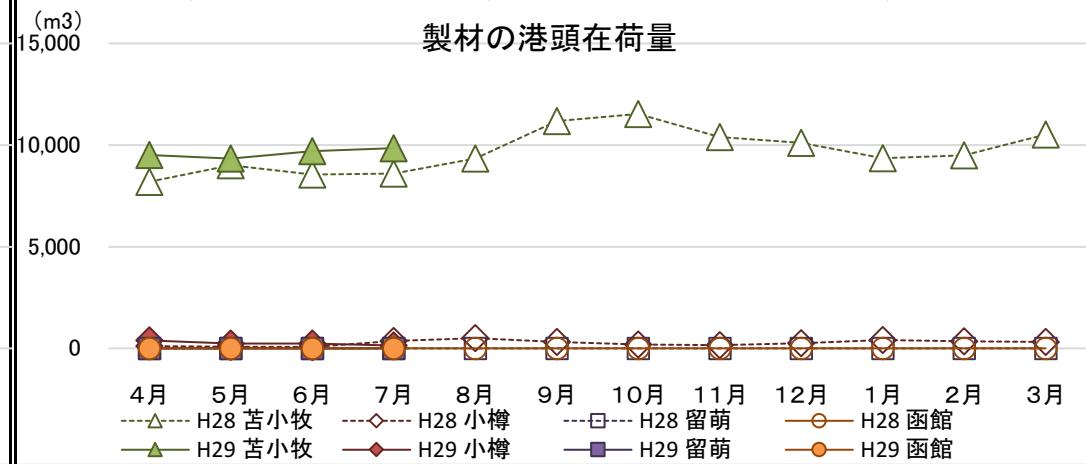
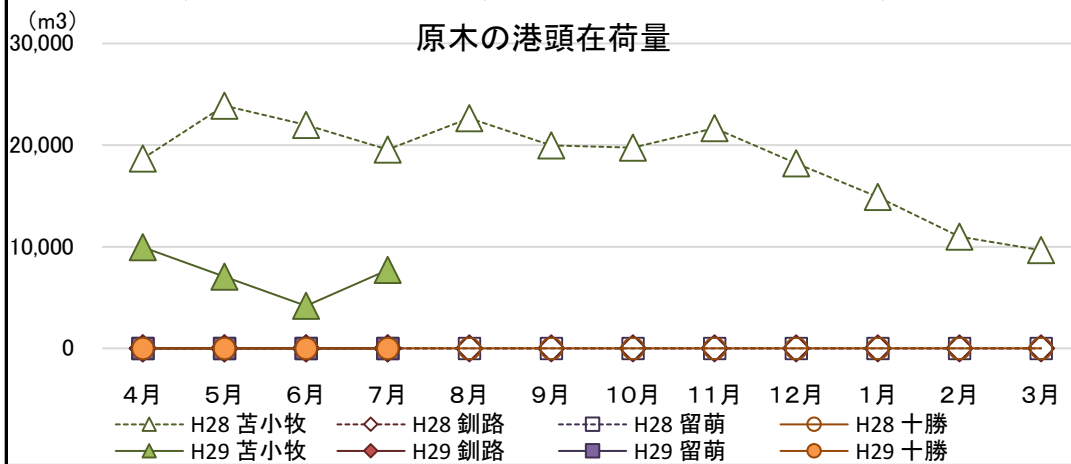
(3)参考資料(道内港湾入荷量・出荷量・在荷量)(コンテナ取扱貨物を除く)

【原木】

(単位:m3、%) 【製材】

(単位:m3、%)

区分	入荷量			出荷量				月末港頭在荷量		区分	入荷量			出荷量				月末港頭在荷量	
	H29.7	H29.4からの累計	前年同月累計比	H29.7	H29.4からの累計	前年同月比	前年同月累計比	H29.7	前年同月比		H29.7	H29.4からの累計	前年同月累計比	H29.7	H29.4からの累計	前年同月比	前年同月累計比	H29.7	前年同月比
苫小牧	北洋材	0	0	-	0	0	-	-	0	0	0	0	-	0	0	-	-	0	0
	米材	5,960	9,151	90.9	2,428	11,094	100.2	139.4	7,712	39.4	1,459	4,036	96.2	1,321	4,627	104.3	101.6	9,778	117.1
	南洋材	0	0	-	0	0	-	-	0	-	45	146	31.5	37	229	92.5	57.2	72	28.8
	その他	0	0	-	0	0	-	-	0	-	0	0	-	0	0	-	-	0	0
計	5,960	9,151	90.9	2,428	11,094	100.2	139.4	7,712	39.4	1,504	4,182	89.8	1,358	4,856	103.9	98.0	9,850	114.5	
釧路	北洋材	0	0	-	0	0	-	-	0	0	137	264	67.3	244	447	234.2	250.7	137	38.5
	米材	0	0	-	0	0	-	-	0	0	0	0	-	0	0	-	-	0	-
	南洋材	0	0	-	0	0	-	-	0	-	0	0	-	0	0	-	-	0	-
	その他	0	0	-	0	0	-	-	0	-	0	0	-	0	0	-	-	0	-
計	0	0	-	0	0	-	-	0	-	137	264	67.3	244	447	234.2	250.7	137	38.5	
留萌	北洋材	0	1,591	76.3	0	1,591	-	76.3	0	0	252	705	215.9	252	705	-	215.9	0	-
	米材	0	0	-	0	0	-	-	0	-	0	0	-	0	0	-	-	0	-
	南洋材	0	0	-	0	0	-	-	0	-	0	0	-	0	0	-	-	0	-
	その他	0	0	-	0	0	-	-	0	-	0	0	-	0	0	-	-	0	-
計	0	1,591	76.3	0	1,591	-	76.3	0	-	252	705	215.9	252	705	-	215.9	0	-	
十勝	北洋材	0	0	-	0	0	-	-	0	0	0	0	-	0	0	-	-	0	-
	米材	0	0	-	0	0	-	-	0	-	0	0	-	0	0	-	-	0	-
	南洋材	3,423	12,569	114.6	3,423	12,569	220.1	114.6	0	0	0	0	-	0	0	-	-	0	-
	その他	0	0	-	0	0	-	-	0	-	0	0	-	0	0	-	-	0	-
計	3,423	12,569	114.6	3,423	12,569	220.1	114.6	0	-	0	0	-	0	0	-	-	0	-	
合計	北洋材	0	1,591	76.3	0	1,591	-	76.3	0	0	388	969	134.8	495	1,152	476.0	228.2	137	38.5
	米材	5,960	9,151	90.9	2,428	11,094	100.2	139.4	7,712	39.4	1,459	4,036	96.2	1,321	4,627	104.3	101.6	9,778	117.1
	南洋材	3,423	12,569	114.6	3,423	12,569	220.1	114.6	0	0	45	146	31.5	37	229	92.5	57.2	72	28.8
	その他	0	0	-	0	0	-	-	0	-	0	0	-	0	0	-	-	0	-
計	9,383	23,310	100.8	5,851	25,253	147.0	120.2	7,712	39.4	1,892	5,150	95.8	1,853	6,008	131.4	110.1	9,987	111.5	



北海道木材輸入懇話会資料より