

木 材 需 給 情 報

☆☆☆ 平成29年5月分確報 ☆☆☆

1	製材工場動態調査	1
	・製材出荷量は前年同月を上回った。(エゾマツ・トドマツ108.8%、カラマツ105.5%、広葉樹102.8%)	
2	木材チップ工場動態調査	3
	・製品出荷量は前年同月を上回った。(カラマツ以外の針葉樹121.4%、カラマツ107.8%、広葉樹115.2%)	
3	合単板工場動態調査	4
	・普通合板の出荷量は前年同月を下回った。	
4	新設住宅着工戸数(国土交通省「住宅着工統計」平成29年5月)	5
	・新設住宅着工戸数の前年同月比は、木造で97.5%、非木造で88.6%、全戸数で93.6%だった。	
5	主な木材・木製品の輸出入実績(財務省「貿易統計」平成29年5月)	6
	・丸太、チップの輸入量が前年同月を上回った。	

北海道水産林務部林務局 林業木材課 流通加工グループ

〒060-8588 北海道札幌市中央区北3条西6丁目

TEL 011-231-4111 (内線28-573)

FAX 011-232-1294

E-mail suirin.rinmoku11f@pref.hokkaido.lg.jp

林業木材課データ

検索

1 製材工場動態調査

・製材出荷量は前年同月を上回った。

(エゾマツ・トドマツ108.8%、カラマツ105.5%、広葉樹102.8%)

(単位:m3、%)

		原木消費量	原木在荷量	うち輸入	製材生産量	製材出荷量	建築材	集成材原板	梱包・仕組板	パレット	床板原板	家具・建具材	魚箱	その他	うち移出	製材在荷量	維持月数	
																	原木	製材
合計	H29.5	157,204	408,712	16,713	73,610	74,929	19,889	7,053	29,151	12,168	599	928	506	4,635	39,728	57,129	2.6	0.8
	H29.4からの累計	317,714	-	-	147,653	149,346	38,486	14,186	59,223	24,245	992	1,721	1,138	9,355	79,965	-	-	-
	前年同月比	105.7	99.0	87.0	105.5	106.8	111.9	101.1	107.6	105.3	141.9	117.6	64.1	97.0	104.0	83.8	-	-
	前年同月累計比	103.4	-	-	102.0	105.2	108.9	99.1	104.2	104.2	114.3	104.4	85.0	112.5	102.2	-	-	-
針葉樹	H29.5	151,026	387,333		70,728	72,278	19,652	6,823	*	*	*	*	*	4,010	39,533	46,454	2.6	0.6
	H29.4からの累計	304,726	-		141,662	143,026	37,965	13,745	*	*	*	*	*	6,971	79,470	-	-	-
	前年同月比	106.1	99.6		105.5	106.9	112.4	101.2	*	*	*	*	*	96.7	104.4	81.5	-	-
	前年同月累計比	103.6	-		102.0	104.8	109.0	99.8	*	*	*	*	*	101.9	102.5	-	-	-
うち エゾマツ ・ トドマツ	H29.5	62,270	155,832		29,416	30,538	17,526	758	7,255	1,606	*	*	495	2,886	9,145	36,700	2.5	1.2
	H29.4からの累計	126,278	-		59,518	60,108	33,672	1,928	14,752	3,388	*	*	1,103	5,193	18,752	-	-	-
	前年同月比	106.5	105.8		105.6	108.8	112.8	75.9	113.1	103.2	*	*	62.7	103.8	103.0	81.1	-	-
	前年同月累計比	103.8	-		103.0	107.4	109.8	90.0	106.5	109.3	*	*	83.1	106.6	97.8	-	-	-
うち カラマツ	H29.5	84,136	218,610		39,053	39,340	732	5,854	21,570	10,015	*	*	*	1,009	28,814	8,773	2.6	0.2
	H29.4からの累計	168,265	-		77,310	78,159	1,416	11,429	43,699	19,800	*	*	*	1,653	57,547	-	-	-
	前年同月比	106.3	97.5		105.4	105.5	157.8	104.1	106.8	104.1	*	*	*	75.1	105.3	81.2	-	-
	前年同月累計比	103.7	-		101.3	103.1	137.7	100.0	104.2	102.1	*	*	*	86.8	104.5	-	-	-
広葉樹	H29.5	6,178	21,379		2,882	2,651	237	230	*	*	*	*	*	625	195	10,675	3.5	4.0
	H29.4からの累計	12,988	-		5,991	6,320	521	441	*	*	*	*	*	2,384	495	-	-	-
	前年同月比	97.3	88.8		106.5	102.8	79.3	99.6	*	*	*	*	*	99.4	55.9	95.9	-	-
	前年同月累計比	98.6	-		100.2	116.7	103.6	80.9	*	*	*	*	*	162.0	72.6	-	-	-

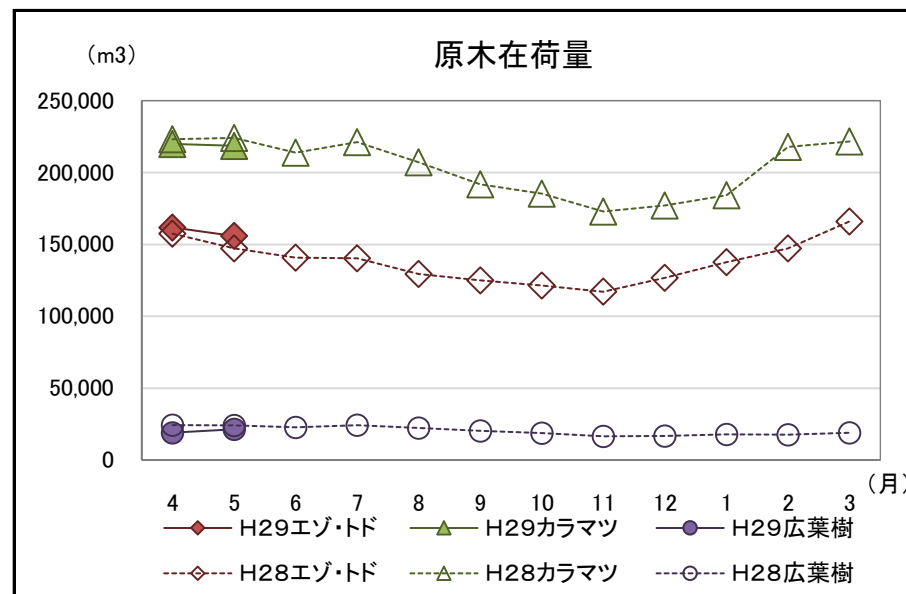
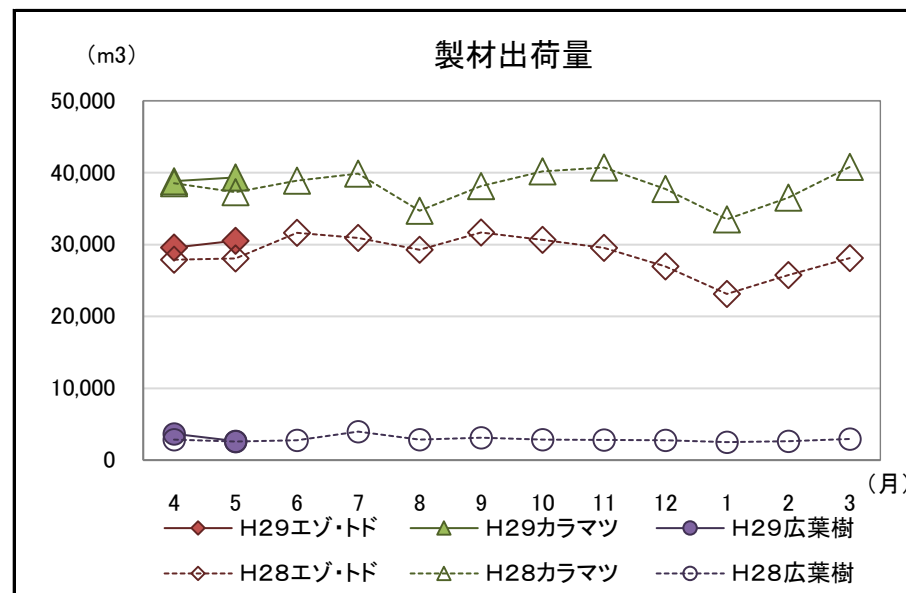
注「*」の箇所は個人又は法人その他の団体に関する秘密を保護するため、統計数値を公表しない。

北海道水産林務部林業木材課「製材・木材チップ工場動態調査」より

【参考(地域別数量)】

(単位:m3)

		原木 消費量	原木 在荷量	製材 生産量	製材 出荷量	うち移出	製材 在荷量	維持月数	
								原木	製材
エゾマツ・ アカマツ	渡島	4,201	15,356	1,976	1,936	721	267	3.7	0.1
	檜山	1,528	4,218	756	800	561	203	2.8	0.3
	胆振	11,120	18,026	5,621	5,201	1,921	7,853	1.6	1.5
	日高	1,834	6,718	785	810	442	377	3.7	0.5
	後志・石狩・空知	1,611	7,970	758	766	203	2,014	4.9	2.6
	上川・留萌・宗谷	13,678	33,198	6,490	6,547	2,344	9,168	2.4	1.4
	オホーツク	14,013	33,489	6,822	7,433	1,491	6,035	2.4	0.8
	根室	396	3,764	183	216	0	739	9.5	3.4
	釧路	5,980	9,718	2,684	3,049	0	5,564	1.6	1.8
	十勝	7,909	23,375	3,341	3,780	1,462	4,480	3.0	1.2
	合計	62,270	155,832	29,416	30,538	9,145	36,700	2.5	1.2
カラマツ	渡島・檜山	500	5,585	245	282	162	83	11.2	0.3
	胆振・日高	8,037	25,086	3,715	3,701	2,307	1,326	3.1	0.4
	後志・石狩・空知	2,257	4,374	1,054	1,032	618	225	1.9	0.2
	上川・留萌・宗谷	11,918	21,300	5,624	5,626	4,310	801	1.8	0.1
	オホーツク	23,719	75,123	11,394	11,205	8,235	1,946	3.2	0.2
	根室・釧路	5,997	15,984	2,732	2,714	1,909	408	2.7	0.2
	十勝	31,708	71,158	14,289	14,780	11,273	3,984	2.2	0.3
合計	84,136	218,610	39,053	39,340	28,814	8,773	2.6	0.2	
広葉樹	渡島・檜山	256	944	104	104	0	23	3.7	0.2
	後志・胆振・日高・石狩・空知	659	737	297	285	34	1,345	1.1	4.7
	上川・留萌・宗谷	4,271	16,057	2,034	2,008	161	8,556	3.8	4.3
	オホーツク・根室・釧路・十勝	992	3,641	447	254	0	751	3.7	3
	合計	6,178	21,379	2,882	2,651	195	10,675	3.5	4



北海道水産林務部林業木材課「製材・木材チップ工場動態調査」より

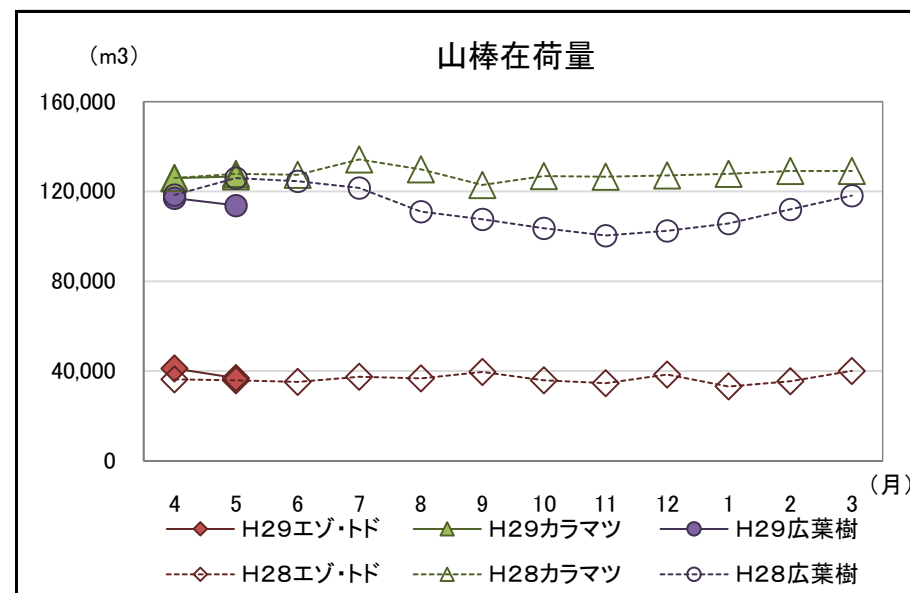
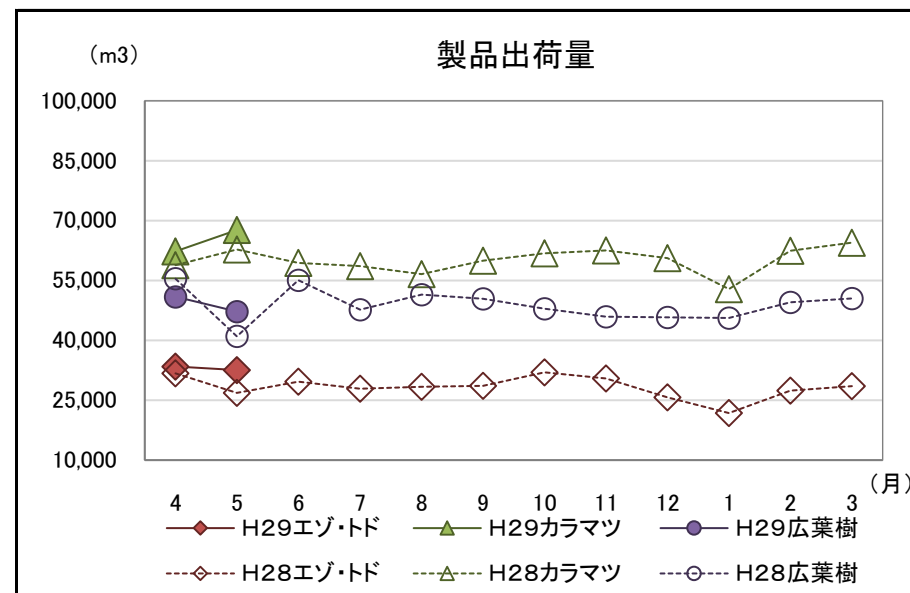
2 木材チップ工場動態調査

・製品出荷量は前年同月を上回った。

(カラマツ以外の針葉樹121.4%、カラマツ107.8%、広葉樹115.2%)

(単位:m3、%)

		原料消費量		山棒在荷量	製品生産量	製品出荷量	製品在荷量	原料維持月数
			うち山棒					
合計 (針葉樹 + 広葉樹)	H29.5	145,829	89,952	277,470	147,520	147,413	340	3.1
	H29.4からの累計	291,149	177,054	-	294,160	294,092	-	-
	前年同月比	113.0	118.1	95.8	112.9	112.9	111.1	-
	前年同月累計比	106.3	108.3	-	106.3	106.3	-	-
針葉樹	H29.5	100,446	46,644	163,647	100,303	100,196	319	3.5
	H29.4からの累計	196,244	86,446	-	196,002	195,942	-	-
	前年同月比	112.6	121.5	99.9	111.8	111.9	125.1	-
	前年同月累計比	109.0	117.0	-	108.7	108.8	-	-
うち カラマツ 以外の 針葉樹	H29.5	32,503	15,214	36,934	32,582	32,562	100	2.4
	H29.4からの累計	65,864	29,226	-	66,047	66,018	-	-
	前年同月比	121.8	154.0	102.8	121.7	121.4	158.7	-
	前年同月累計比	112.8	123.4	-	112.8	112.7	-	-
うち カラマツ	H29.5	67,943	31,430	126,713	67,721	67,634	219	4.0
	H29.4からの累計	130,380	57,220	-	129,955	129,924	-	-
	前年同月比	108.7	110.3	99.1	107.7	107.8	114.1	-
	前年同月累計比	107.2	113.9	-	106.7	106.8	-	-
広葉樹	H29.5	45,383	43,308	113,823	47,217	47,217	21	2.6
	H29.4からの累計	94,905	90,608	-	98,158	98,150	-	-
	前年同月比	113.9	114.7	90.3	115.2	115.2	41.2	-
	前年同月累計比	101.0	101.2	-	101.8	101.8	-	-



北海道水産林務部林業木材課「製材・木材チップ工場動態調査」より

3 合単板工場動態調査

・普通合板の出荷量は前年同月を下回った。

(原木消費量・原木在荷量)

(単位:m3、%)

		合計	輸入材	道産材
原木消費量	H29.5	34,023	3,389	30,634
	H29.4からの累計	66,039	6,866	59,173
	前年同月比	108.4	107.5	108.5
	前年同月累計比	103.5	108.8	102.9
原木在荷量	H29.5	56,956	6,405	50,551
	前年同月比	74.3	67.9	75.2
	原木維持月数	1.7	1.9	1.7

(普通合板)

(単位:4mm換算で千m2、%)

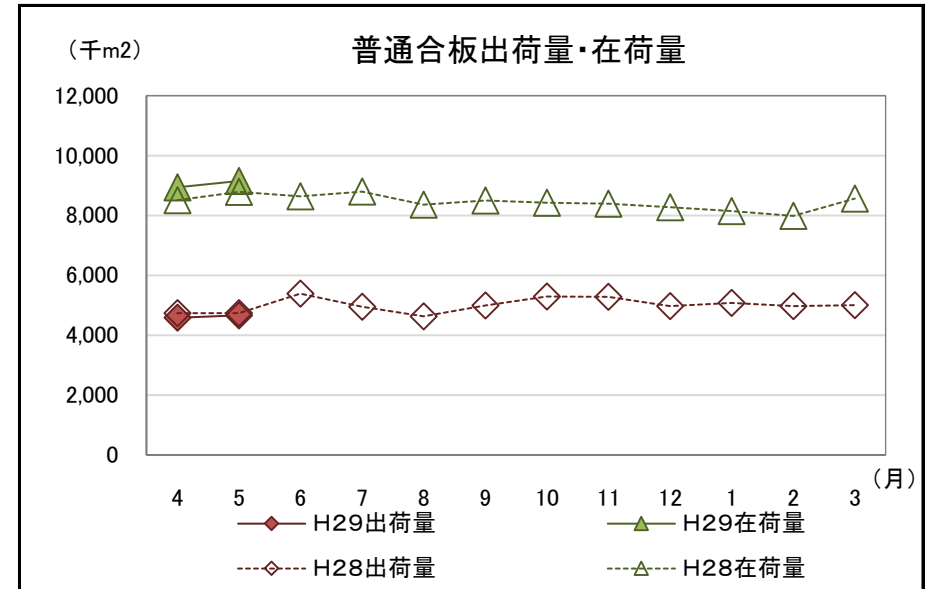
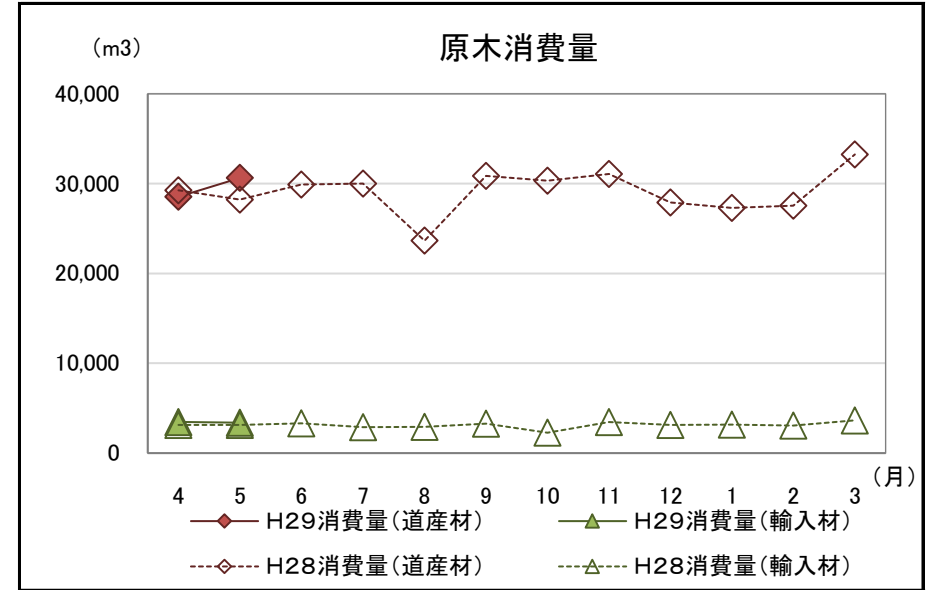
	普通合板生産量	普通合板出荷量				普通合板在荷量
		合計	道内	移出	輸出	
H29.5	5,089	4,665	1,293	3,372	0	9,151
H29.4からの累計	10,077	9,248	2,610	6,638	0	-
前年同月比	101.1	98.4	103.9	96.4	-	104.1
前年同月累計比	98.8	97.6	107.7	94.1	-	* 2

*は維持月数

(単板・特殊合板生産量)

(単位:単板1mm・合板4mm換算、千m2、%)

	単板合計	普通単板	特殊単板	特殊合板
H29.5	9,666	9,432	234	306
H29.4からの累計	18,902	18,411	491	619
前年同月比	112.8	113.3	95.9	86.2
前年同月累計比	109.9	110.3	97.0	81.8



北海道水産林務部林業木材課「合単板工場動態調査」より

4 新設住宅着工戸数

・新設住宅着工戸数の前年同月比は、木造で97.5%、非木造で88.6%、全戸数で93.6%だった。

【北海道】

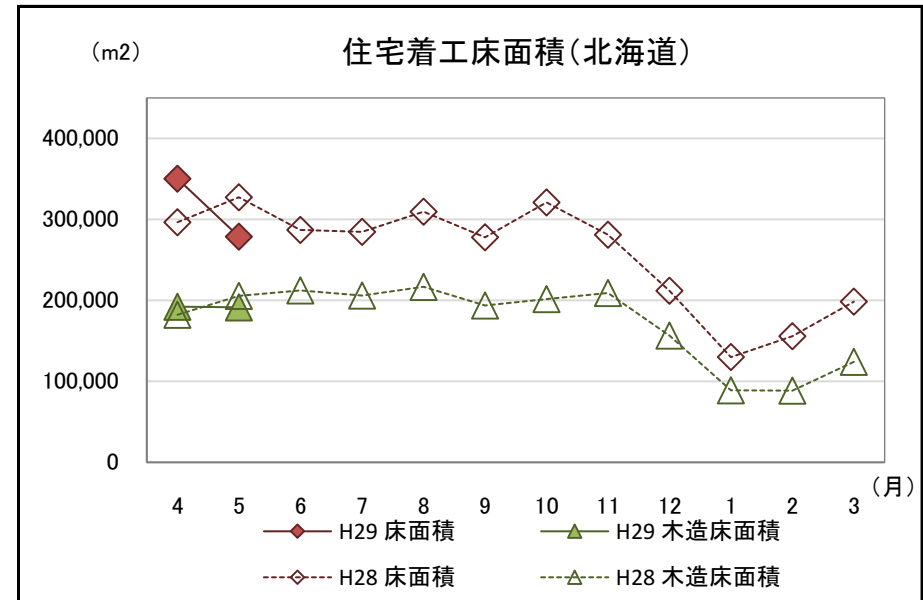
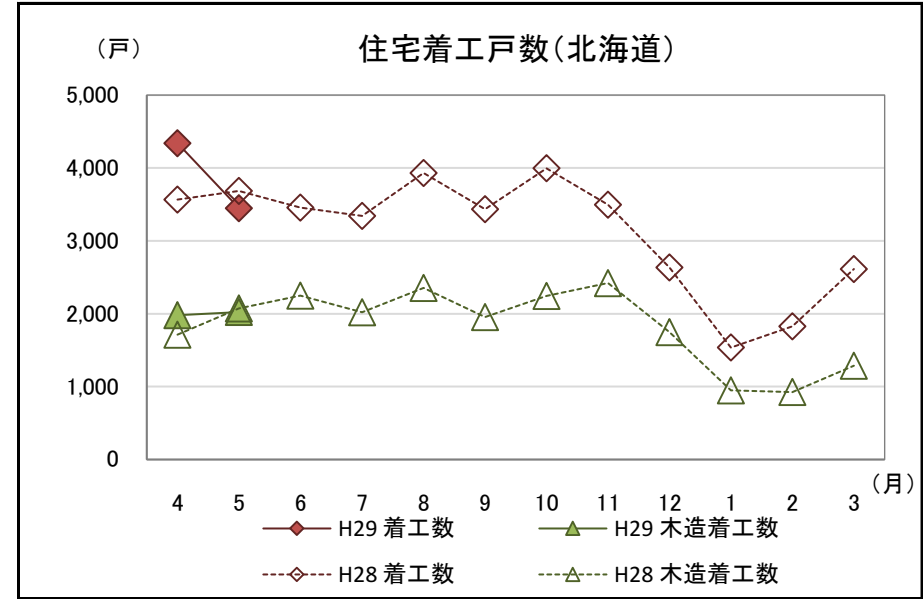
(単位:戸、千m²、%)

区分		合計					木造					非木造
		計	持家	貸家	給与住宅	分譲住宅	計	持家	貸家	給与住宅	分譲住宅	
H29.5	戸数	3,449	1,010	2,084	15	340	2,023	966	903	15	139	1,426
	床面積	279	129	113	1	35	191	122	52	1	16	87
H29.4からの累計	戸数	7,790	2,120	4,639	29	1,002	4,003	2,024	1,660	28	291	3,787
	床面積	629	266	250	3	109	384	253	95	3	33	245
前年	戸数	93.6%	94.2%	101.9%	34.1%	65.0%	97.5%	95.4%	100.8%	75.0%	95.2%	88.6%
同月比	床面積	85.1%	90.4%	98.4%	20.7%	56.1%	93.1%	91.6%	103.0%	28.2%	94.1%	71.7%
前年同月	戸数	107.4%	98.7%	112.8%	56.9%	106.8%	105.7%	100.1%	116.1%	103.7%	94.2%	109.4%
累計比	床面積	100.8%	94.4%	109.1%	40.3%	104.5%	98.9%	96.0%	113.3%	48.9%	94.4%	104.1%

(参考:全国)

(単位:戸、千m²、%)

区分		合計					木造					非木造
		計	持家	貸家	給与住宅	分譲住宅	計	持家	貸家	給与住宅	分譲住宅	
H29.5	戸数	78,481	23,846	32,956	332	21,347	44,761	20,419	13,048	167	11,127	33,720
	床面積	6,410	2,897	1,526	22	1,964	4,184	2,458	576	14	1,136	2,226
H29.4からの累計	戸数	162,460	47,597	69,150	658	45,055	89,966	40,771	26,577	306	22,312	72,494
	床面積	13,251	5,791	3,253	48	4,159	8,401	4,908	1,179	26	2,288	4,850
前年	戸数	99.7%	101.5%	101.6%	56.6%	96.1%	104.6%	100.7%	110.3%	149.1%	105.2%	93.8%
同月比	床面積	98.4%	100.0%	98.4%	40.5%	97.6%	101.7%	99.4%	104.4%	107.3%	105.3%	92.8%
前年同月	戸数	100.8%	101.1%	101.8%	74.4%	99.6%	103.5%	100.2%	107.8%	117.2%	104.8%	97.6%
累計比	床面積	100.7%	99.9%	101.7%	62.7%	101.8%	101.4%	99.0%	104.1%	107.9%	105.2%	99.6%



国土交通省「住宅着工統計」より

5 主な木材・木製品の輸出入実績

(1) 輸入状況

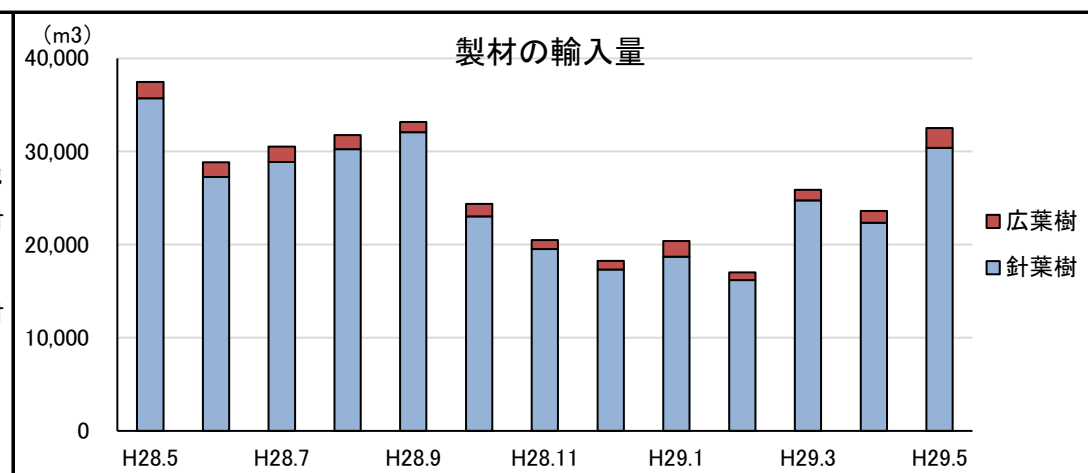
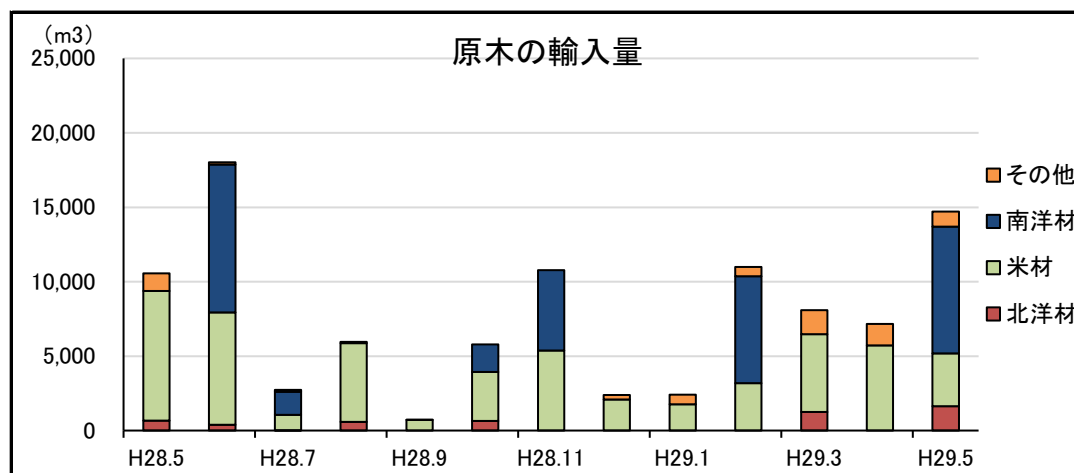
・丸太、チップの輸入量が前年同月を上回った。

区分	原木 ^{※1} (m3)			製材(m3)			合板(m3)	単板(千m2)	構造用集成材(m3)	木質ボード(t)	チップ(t)			パルプ(t)	紙及び板紙等(t)	古紙(t)	その他木製品(t)
	計	針葉樹	広葉樹	計	針葉樹 ^{※2}	広葉樹					計	針葉樹	広葉樹				
H29.5	14,708	0	14,708	32,514	30,387	2,127	14,454	972	8,790	2,388	148,441	0	148,441	17,660	2,208	0	9,614
H29.4からの累計	21,867	3,190	18,677	56,122	52,739	3,383	23,400	1,622	12,990	4,956	197,966	0	197,966	19,843	4,262	0	17,291
前年同月比(%)	139.2	0.0	290.8	86.8	85.1	121.1	135.5	47.8	104.5	118.6	110.8	0.0	110.8	133.3	106.5	-	212.2
前年同月累計比(%)	114.6	37.7	175.8	85.8	84.7	107.1	116.6	43.1	92.7	138.0	88.4	0.0	88.4	139.3	110.6	-	183.6

(2) 輸出状況

区分	原木 ^{※1} (m3)			製材(m3)			合板(m3)	単板(m2)	木質ボード(t)	チップ(t)	パルプ(t)	古紙(t)	紙及び板紙等(t)	その他木製品(t)
	計	針葉樹	広葉樹	計	針葉樹 ^{※2}	広葉樹								
H29.5	7,894	7,846	48	152	97	55	19	9,612	0	0	198	11,770	14,923	0
H29.4からの累計	15,279	15,148	131	362	223	139	52	9,612	31	0	1,237	23,175	35,820	3
前年同月比(%)	157.3	157.9	98.0	39.3	32.7	61.1	-	-	-	-	22.6	229.5	96.6	0.0
前年同月累計比(%)	284.9	287.7	136.5	73.7	66.6	89.1	742.9	191.6	100.0	-	47.6	229.7	102.2	915.4

※1 割材・そま角を含む
 ※2 鉄道用又は軌道用のまくら木を含む



財務省「貿易統計」より

(3)参考資料(道内港湾入荷量・出荷量・在荷量)(コンテナ取扱貨物を除く)

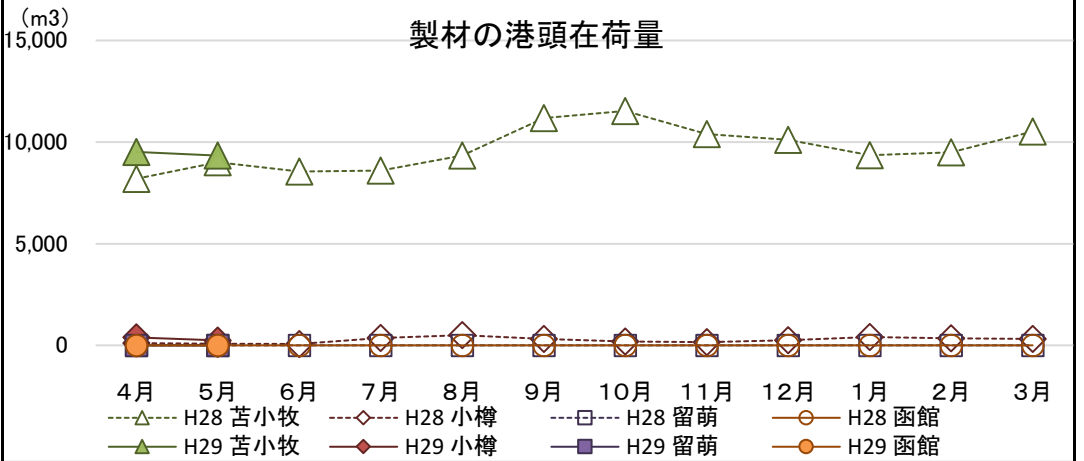
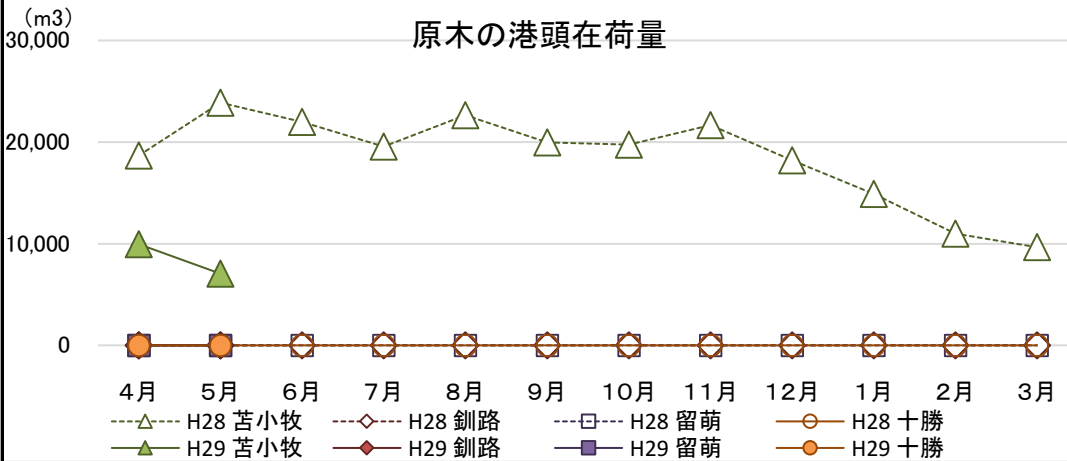
【原木】

(単位:m3、%)

【製材】

(単位:m3、%)

区分	入荷量			出荷量				月末港頭在荷量		区分	入荷量			出荷量				月末港頭在荷量		
	H29.5	H29.4からの累計	前年同月累計比	H29.5	H29.4からの累計	前年同月比	前年同月累計比	H29.5	前年同月比		H29.5	H29.4からの累計	前年同月累計比	H29.5	H29.4からの累計	前年同月比	前年同月累計比	H29.5	前年同月比	
苫小牧	北洋材	0	0	-	0	0	-	-	0	-	北洋材	0	0	-	0	0	-	-	0	-
	米材	0	3,191	31.7	2,906	5,796	152.6	159.1	7,050	29.5	米材	695	695	29.1	836	1,814	52.3	74.2	9,250	106.9
	南洋材	0	0	-	0	0	-	-	0	-	南洋材	67	67	14.4	107	136	42.5	46.2	86	24.2
	その他	0	0	-	0	0	-	-	0	-	その他	0	0	-	0	0	-	-	0	-
	計	0	3,191	31.7	2,906	5,796	152.6	159.1	7,050	29.5	計	761	761	26.7	942	1,949	51.0	71.2	9,336	103.6
釧路	北洋材	0	0	-	0	0	-	-	0	-	北洋材	0	127	-	145	204	483.1	342.4	244	296.3
	米材	0	0	-	0	0	-	-	0	-	米材	0	0	-	0	0	-	-	0	-
	南洋材	0	0	-	0	0	-	-	0	-	南洋材	0	0	-	0	0	-	-	0	-
	その他	0	0	-	0	0	-	-	0	-	その他	0	0	-	0	0	-	-	0	-
	計	0	0	-	0	0	-	-	0	-	計	0	127	-	145	204	483.1	342.4	244	296.3
留萌	北洋材	1,591	1,591	76.3	1,591	1,591	243.2	76.3	0	-	北洋材	453	453	138.8	453	453	138.8	138.8	0	-
	米材	0	0	-	0	0	-	-	0	-	米材	0	0	-	0	0	-	-	0	-
	南洋材	0	0	-	0	0	-	-	0	-	南洋材	0	0	-	0	0	-	-	0	-
	その他	0	0	-	0	0	-	-	0	-	その他	0	0	-	0	0	-	-	0	-
	計	1,591	1,591	76.3	1,591	1,591	243.2	76.3	0	-	計	453	453	138.8	453	453	138.8	138.8	0	-
十勝	北洋材	0	0	-	0	0	-	-	0	-	北洋材	0	0	-	0	0	-	-	0	-
	米材	0	0	-	0	0	-	-	0	-	米材	0	0	-	0	0	-	-	0	-
	南洋材	2,553	9,146	157.7	2,553	9,146	44.0	157.7	0	-	南洋材	0	0	-	0	0	-	-	0	-
	その他	0	0	-	0	0	-	-	0	-	その他	0	0	-	0	0	-	-	0	-
	計	2,553	9,146	157.7	2,553	9,146	44.0	157.7	0	-	計	0	0	-	0	0	-	-	0	-
合計	北洋材	1,591	1,591	76.3	1,591	1,591	243.2	76.3	0	-	北洋材	453	580	177.8	598	657	167.8	170.2	244	296.3
	米材	0	3,191	31.7	2,906	5,796	152.6	159.1	7,050	29.5	米材	695	695	29.1	836	1,814	52.3	74.2	9,250	106.9
	南洋材	2,553	9,146	157.7	2,553	9,146	44.0	157.7	0	-	南洋材	67	67	14.4	107	136	42.5	46.2	86	24.2
	その他	0	0	-	0	0	-	-	0	-	その他	0	0	-	0	0	-	-	0	-
	計	4,144	13,927	77.6	7,050	16,532	84.4	143.4	7,050	29.5	計	1,215	1,342	42.3	1,541	2,606	69.9	83.4	9,580	105.4



北海道木材輸入懇話会資料より