

木 材 需 給 情 報

☆☆☆ 平成29年4月分確報 ☆☆☆

1	製材工場動態調査	1
	・製材出荷量は前年同月を上回った。(エゾマツ・トドマツ106.0%、カラマツ100.8%、広葉樹129.4%)	
2	木材チップ工場動態調査	3
	・広葉樹の製品出荷量は、前年同月を下回った。(カラマツ以外の針葉樹105.4%、カラマツ105.8%、広葉樹91.9%)	
3	合単板工場動態調査	4
	・普通合板の出荷量は前年同月を下回った。	
4	新設住宅着工戸数(国土交通省「住宅着工統計」平成29年4月)	5
	・新設住宅着工戸数の前年同月比は、木造で115.7%、非木造で127.3%、全戸数で121.7%だった。	
5	主な木材・木製品の輸出入実績(財務省「貿易統計」平成29年4月)	6
	・丸太、製材、チップともに輸入量が前年同月を下回った。	

北海道水産林務部林務局 林業木材課 流通加工グループ

〒060-8588 北海道札幌市中央区北3条西6丁目

TEL 011-231-4111 (内線28-573)

FAX 011-232-1294

E-mail suirin.rinmoku11f@pref.hokkaido.lg.jp

林業木材課データ

検索

1 製材工場動態調査

・製材出荷量は前年同月を上回った。

(エゾマツ・トドマツ106.0%、カラマツ100.8%、広葉樹129.4%)

(単位: m3、%)

		原木消費量	原木在荷量	うち輸入	製材生産量	製材出荷量	建築材	集成材原板	梱包・仕組板	パレット	床板原板	家具・建具材	魚箱	その他	うち移出	製材在荷量	維持月数	
																	原木	製材
合計	H29.4	160,510	416,263	14,501	74,043	74,417	18,597	7,133	30,072	12,077	393	793	632	4,720	40,237	58,792	2.6	0.8
	H29.4からの累計	160,510	-	-	74,043	74,417	18,597	7,133	30,072	12,077	393	793	632	4,720	40,237	-	-	-
	前年同月比	101.2	98.2	76.3	98.7	103.7	105.8	97.2	101.1	103.2	88.1	92.2	114.9	133.5	100.6	85.8	-	-
	前年同月累計比	101.2	-	-	98.7	103.7	105.8	97.2	101.1	103.2	88.1	92.2	114.9	133.5	100.6	-	-	-
針葉樹	H29.4	153,700	397,222		70,934	70,748	18,313	6,922	*	*	*	*	*	2,961	39,937	48,348	2.6	0.7
	H29.4からの累計	153,700	-		70,934	70,748	18,313	6,922	*	*	*	*	*	2,961	39,937	-	-	-
	前年同月比	101.3	99.4		98.8	102.6	105.5	98.5	*	*	*	*	*	109.9	100.7	84.0	-	-
	前年同月累計比	101.3	-		98.8	102.6	105.5	98.5	*	*	*	*	*	109.9	100.7	-	-	-
うち エゾマツ ・ トドマツ	H29.4	64,008	161,808		30,102	29,570	16,146	1,170	7,497	1,782	*	*	608	2,307	9,607	38,159	2.5	1.3
	H29.4からの累計	64,008	-		30,102	29,570	16,146	1,170	7,497	1,782	*	*	608	2,307	9,607	-	-	-
	前年同月比	101.4	102.7		100.7	106.0	106.7	102.3	100.8	115.4	*	*	113.0	110.3	93.3	84.0	-	-
	前年同月累計比	101.4	-		100.7	106.0	106.7	102.3	100.8	115.4	*	*	113.0	110.3	93.3	-	-	-
うち カラマツ	H29.4	84,129	219,922		38,257	38,819	684	5,575	22,129	9,785	*	*	*	644	28,733	9,072	2.6	0.2
	H29.4からの累計	84,129	-		38,257	38,819	684	5,575	22,129	9,785	*	*	*	644	28,733	-	-	-
	前年同月比	101.2	98.6		97.5	100.8	121.3	96.1	101.7	100.1	*	*	*	114.8	103.7	82.3	-	-
	前年同月累計比	101.2	-		97.5	100.8	121.3	96.1	101.7	100.1	*	*	*	114.8	103.7	-	-	-
広葉樹	H29.4	6,810	19,041		3,109	3,669	284	211	*	*	*	*	*	1,759	300	10,444	2.8	2.8
	H29.4からの累計	6,810	-		3,109	3,669	284	211	*	*	*	*	*	1,759	300	-	-	-
	前年同月比	99.8	78.7		95.0	129.4	139.2	67.2	*	*	*	*	*	208.7	90.1	94.9	-	-
	前年同月累計比	99.8	-		95.0	129.4	139.2	67.2	*	*	*	*	*	208.7	90.1	-	-	-

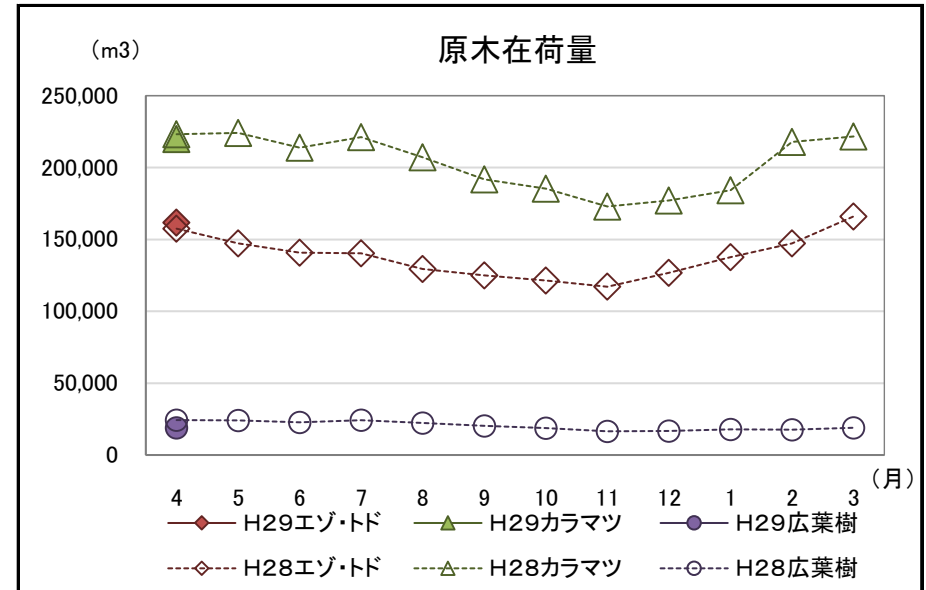
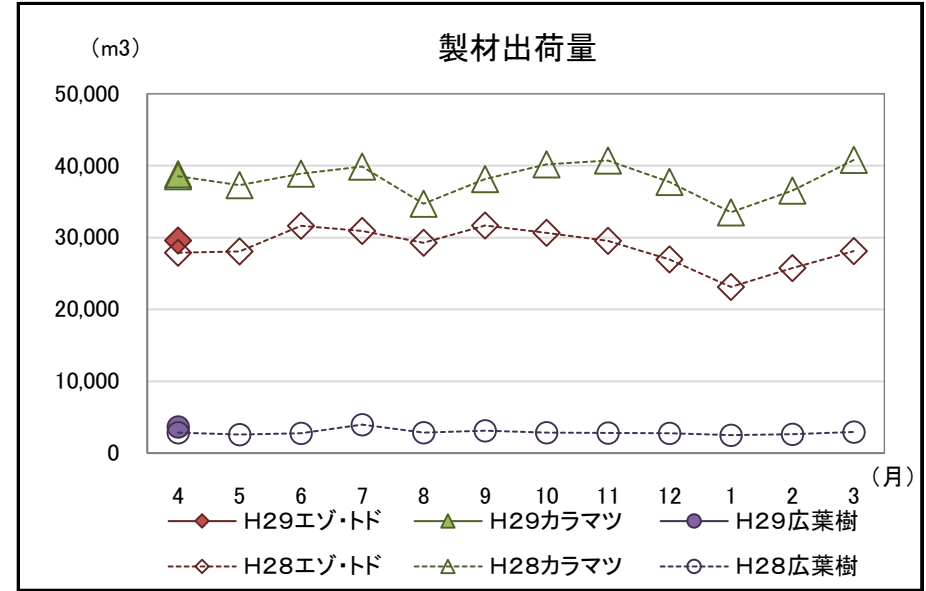
注「*」の箇所は個人又は法人その他の団体に関する秘密を保護するため、統計数値を公表しない。

北海道水産林務部林業木材課「製材・木材チップ工場動態調査」より

【参考(地域別数量)】

(単位:m3)

	原木消費量	原木在荷量	製材生産量	製材出荷量	うち移出	製材在荷量	維持月数		
							原木	製材	
エゾマツ・カラマツ	渡島	3,757	18,236	1,946	2,034	769	340	4.9	0.2
	檜山	1,562	4,402	764	856	575	247	2.8	0.3
	胆振	10,585	20,325	5,383	4,881	1,781	7,432	1.9	1.5
	日高	2,030	6,570	897	914	592	402	3.2	0.4
	後志・石狩・空知	1,362	7,340	714	750	274	2,037	5.4	2.7
	上川・留萌・宗谷	13,185	31,533	6,089	5,814	2,169	9,225	2.4	1.6
	オホーツク	15,423	35,103	7,595	7,536	1,896	6,646	2.3	0.9
	根室	512	3,922	235	260	0	796	7.7	3.1
	釧路	6,358	10,620	2,764	2,849	0	6,115	1.7	2.1
	十勝	9,234	23,757	3,715	3,676	1,551	4,919	2.6	1.3
	合計	64,008	161,808	30,102	29,570	9,607	38,159	2.5	1.3
カラマツ	渡島・檜山	729	6,723	396	370	224	120	9.2	0.3
	胆振・日高	7,769	26,749	3,614	3,527	2,191	1,312	3.4	0.4
	後志・石狩・空知	2,400	3,110	1,060	1,186	728	202	1.3	0.2
	上川・留萌・宗谷	11,901	22,402	5,807	5,789	4,815	803	1.9	0.1
	オホーツク	24,628	69,045	11,421	11,120	8,337	1,757	2.8	0.2
	根室・釧路	5,273	15,970	2,442	2,499	1,960	403	3.0	0.2
	十勝	31,429	75,923	13,517	14,328	10,478	4,475	2.4	0.3
合計	84,129	219,922	38,257	38,819	28,733	9,072	2.6	0.2	
広葉樹	渡島・檜山	334	1,080	136	136	0	23	3.2	0.2
	後志・胆振・日高・石狩・空知	856	799	376	367	108	1,333	0.9	3.6
	上川・留萌・宗谷	4,590	13,490	2,171	1,897	192	8,530	2.9	4.5
	オホーツク・根室・釧路・十勝	1,030	3,672	426	1,269	0	558	3.6	0.4
	合計	6,810	19,041	3,109	3,669	300	10,444	2.8	2.8



北海道水産林務部林業木材課「製材・木材チップ工場動態調査」より

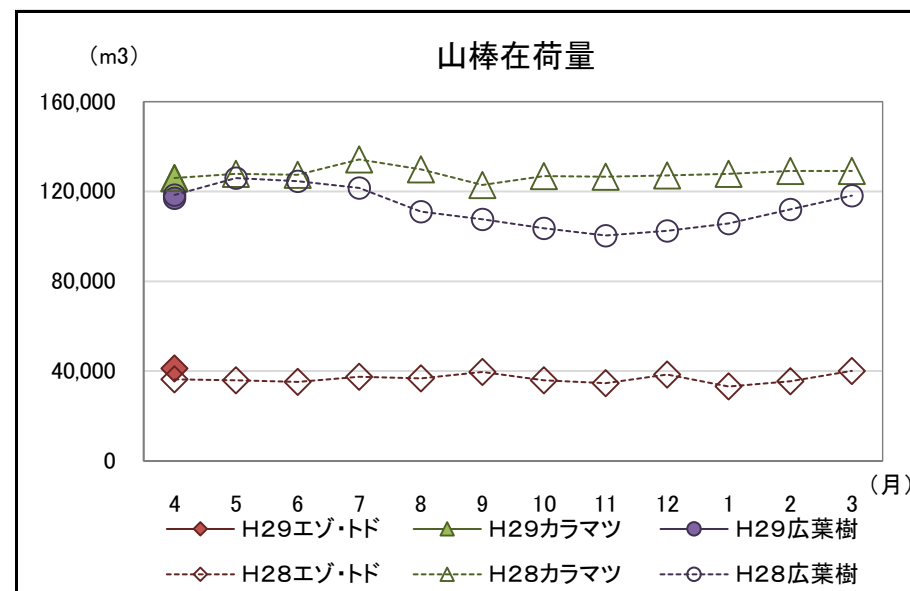
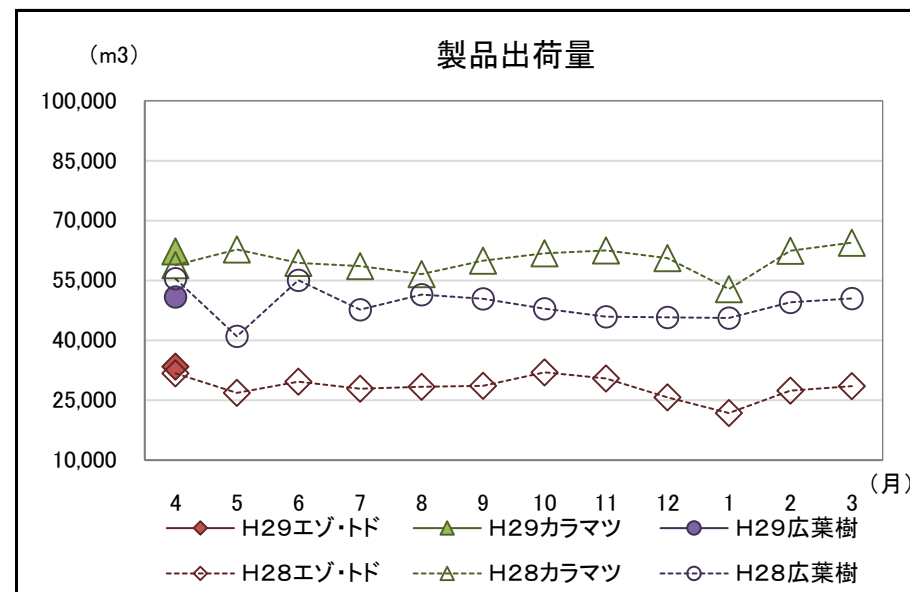
2 木材チップ工場動態調査

・広葉樹の製品出荷量は、前年同月を下回った。

(カラマツ以外の針葉樹105.4%、カラマツ105.8%、広葉樹91.9%)

(単位:m3、%)

		原料消費量		山棒在荷量	製品生産量	製品出荷量	製品在荷量	原料維持月数
			うち山棒					
合計 (針葉樹 + 広葉樹)	H29.4	145,320	87,102	284,180	146,640	146,679	233	3.3
	H29.4からの累計	145,320	87,102	-	146,640	146,679	-	-
	前年同月比	100.3	99.8	101.2	100.4	100.4	86.3	-
	前年同月累計比	100.3	99.8	-	100.4	100.4	-	-
針葉樹	H29.4	95,798	39,802	167,118	95,699	95,746	212	4.2
	H29.4からの累計	95,798	39,802	-	95,699	95,746	-	-
	前年同月比	105.5	112.0	102.9	105.6	105.7	95.1	-
	前年同月累計比	105.5	112.0	-	105.6	105.7	-	-
うち カラマツ 以外の 針葉樹	H29.4	33,361	14,012	41,182	33,465	33,456	80	2.9
	H29.4からの累計	33,361	14,012	-	33,465	33,456	-	-
	前年同月比	105.2	101.6	113.3	105.4	105.4	70.8	-
	前年同月累計比	105.2	101.6	-	105.4	105.4	-	-
うち カラマツ	H29.4	62,437	25,790	125,936	62,234	62,290	132	4.9
	H29.4からの累計	62,437	25,790	-	62,234	62,290	-	-
	前年同月比	105.7	118.7	99.9	105.8	105.8	120.0	-
	前年同月累計比	105.7	118.7	-	105.8	105.8	-	-
広葉樹	H29.4	49,522	47,300	117,062	50,941	50,933	21	2.5
	H29.4からの累計	49,522	47,300	-	50,941	50,933	-	-
	前年同月比	91.5	91.4	98.8	91.9	91.9	44.7	-
	前年同月累計比	91.5	91.4	-	91.9	91.9	-	-



北海道水産林務部林業木材課「製材・木材チップ工場動態調査」より

3 合単板工場動態調査

・普通合板の出荷量は前年同月を下回った。

(原木消費量・原木在荷量)

(単位:m3、%)

		合計	輸入材	道産材
原木消費量	H29.4	32,016	3,477	28,539
	H29.4からの累計	32,016	3,477	28,539
	前年同月比	98.8	110.2	97.5
	前年同月累計比	98.8	110.2	97.5
原木在荷量	H29.4	59,378	4,368	55,010
	前年同月比	72.3	40.4	77.1
	原木維持月数	1.9	1.3	1.9

(普通合板)

(単位:4mm換算で千m2、%)

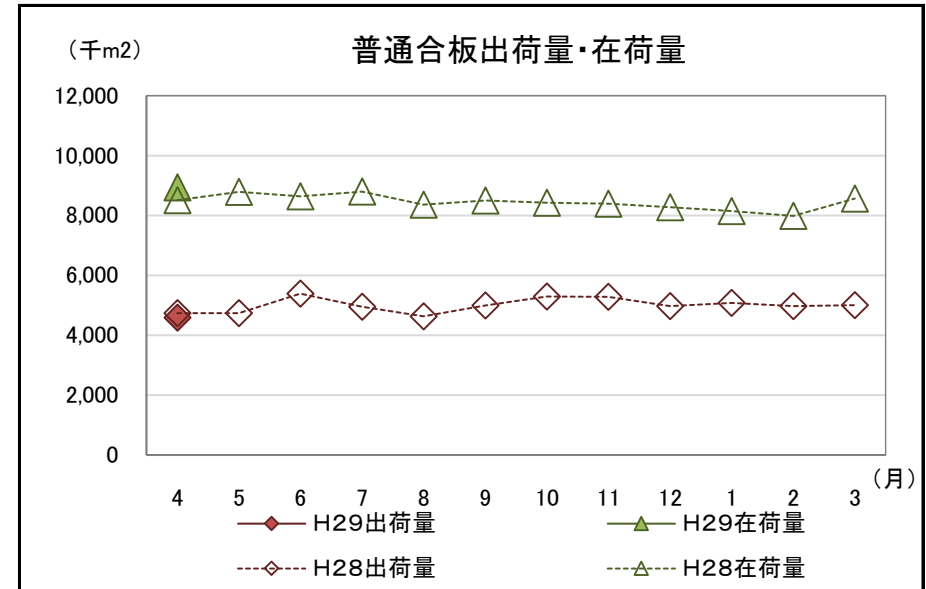
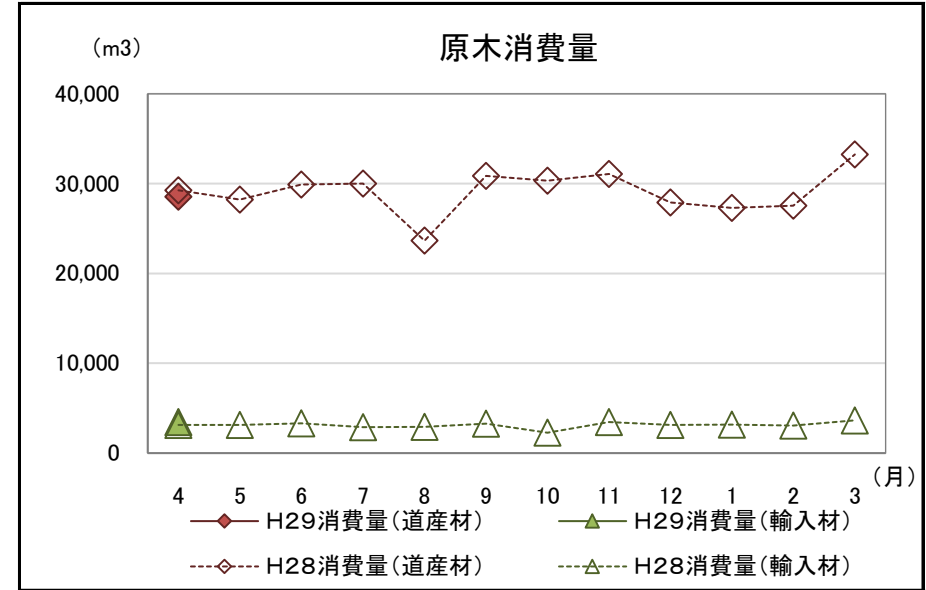
	普通合板生産量	普通合板出荷量				普通合板在荷量
		合計	道内	移出	輸出	
H29.4	4,988	4,583	1,317	3,266	0	8,939
H29.4からの累計	4,988	4,583	1,317	3,266	0	-
前年同月比	96.6	96.8	111.7	91.8	-	105.1
前年同月累計比	96.6	96.8	111.7	91.8	-	* 2

*は維持月数

(単板・特殊合板生産量)

(単位:単板1mm・合板4mm換算、千m2、%)

	単板合計	普通単板	特殊単板	特殊合板
H29.4	9,236	8,979	257	313
H29.4からの累計	9,236	8,979	257	313
前年同月比	107.0	107.3	98.1	77.9
前年同月累計比	107.0	107.3	98.1	77.9



北海道水産林務部林業木材課「合単板工場動態調査」より

4 新設住宅着工戸数

・新設住宅着工戸数の前年同月比は、木造で115.7%、非木造で127.3%、全戸数で121.7%だった。

【北海道】

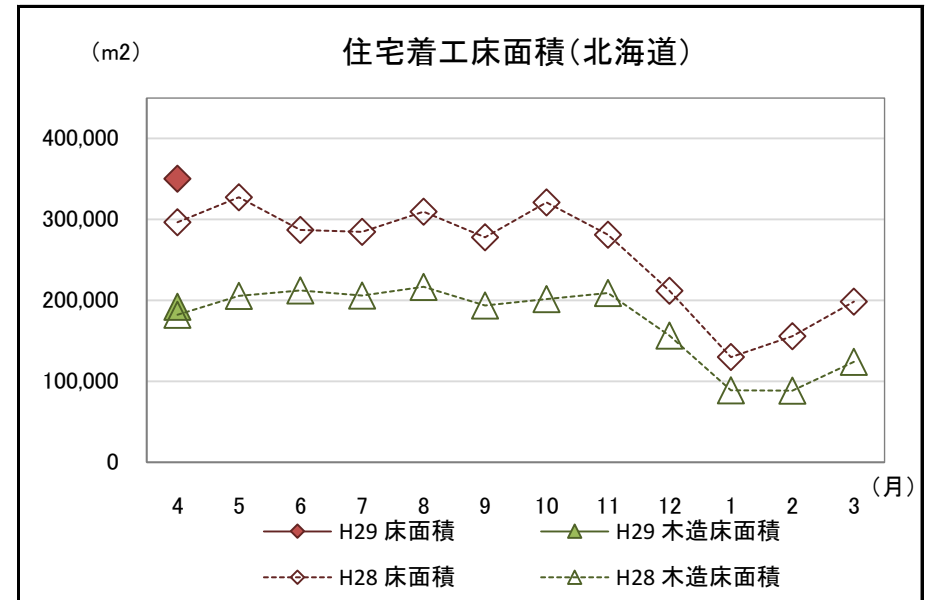
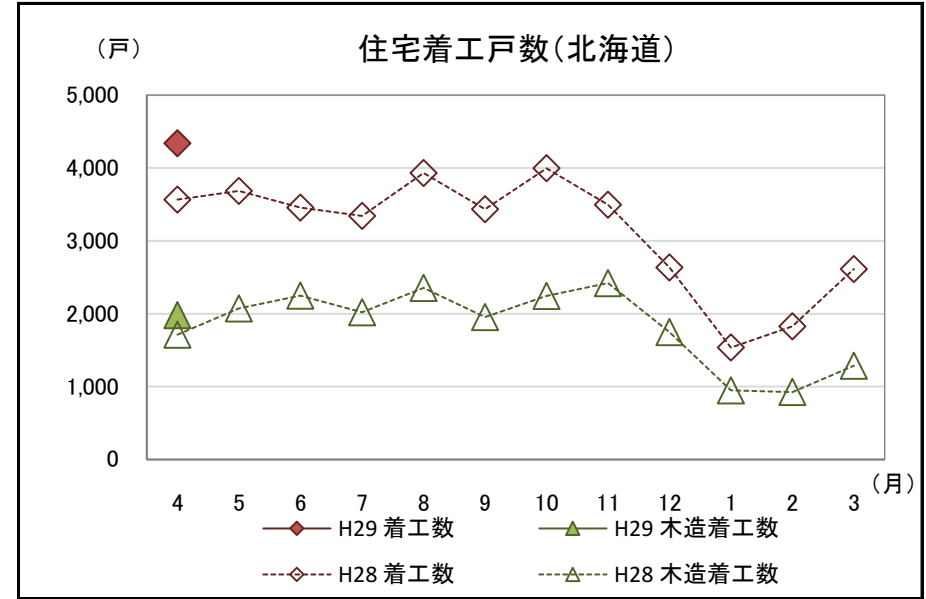
(単位:戸、千m²、%)

区分		合計					木造					非木造
		計	持家	貸家	給与住宅	分譲住宅	計	持家	貸家	給与住宅	分譲住宅	
H29.4	戸数	4,341	1,110	2,555	14	662	1,980	1,058	757	13	152	2,361
	床面積	350	138	137	2	74	192	131	42	1	18	158
H29.4からの累計	戸数	4,341	1,110	2,555	14	662	1,980	1,058	757	13	152	2,361
	床面積	350	138	137	2	74	192	131	42	1	18	158
前年	戸数	121.7%	103.3%	123.5%	200.0%	159.5%	115.7%	105.0%	141.8%	185.7%	93.3%	127.3%
同月比	床面積	118.2%	98.5%	119.9%	230.6%	178.1%	105.4%	100.5%	129.2%	196.7%	94.7%	138.6%
前年同月	戸数	121.7%	103.3%	123.5%	200.0%	159.5%	115.7%	105.0%	141.8%	185.7%	93.3%	127.3%
累計比	床面積	118.2%	98.5%	119.9%	230.6%	178.1%	105.4%	100.5%	129.2%	196.7%	94.7%	138.6%

(参考:全国)

(単位:戸、千m²、%)

区分		合計					木造					非木造
		計	持家	貸家	給与住宅	分譲住宅	計	持家	貸家	給与住宅	分譲住宅	
H29.4	戸数	83,979	23,751	36,194	326	23,708	45,205	20,352	13,529	139	11,185	38,774
	床面積	6,842	2,894	1,726	26	2,195	4,217	2,450	603	13	1,152	2,624
H29.4からの累計	戸数	83,979	23,751	36,194	326	23,708	45,205	20,352	13,529	139	11,185	38,774
	床面積	6,842	2,894	1,726	26	2,195	4,217	2,450	603	13	1,152	2,624
前年	戸数	101.9%	100.8%	101.9%	109.4%	102.9%	102.5%	99.7%	105.4%	93.3%	104.5%	101.2%
同月比	床面積	103.0%	99.8%	104.8%	119.5%	106.0%	101.1%	98.6%	103.8%	108.6%	105.2%	106.4%
前年同月	戸数	101.9%	100.8%	101.9%	109.4%	102.9%	102.5%	99.7%	105.4%	93.3%	104.5%	101.2%
累計比	床面積	103.0%	99.8%	104.8%	119.5%	106.0%	101.1%	98.6%	103.8%	108.6%	105.2%	106.4%



国土交通省「住宅着工統計」より

5 主な木材・木製品の輸出入実績

(1) 輸入状況

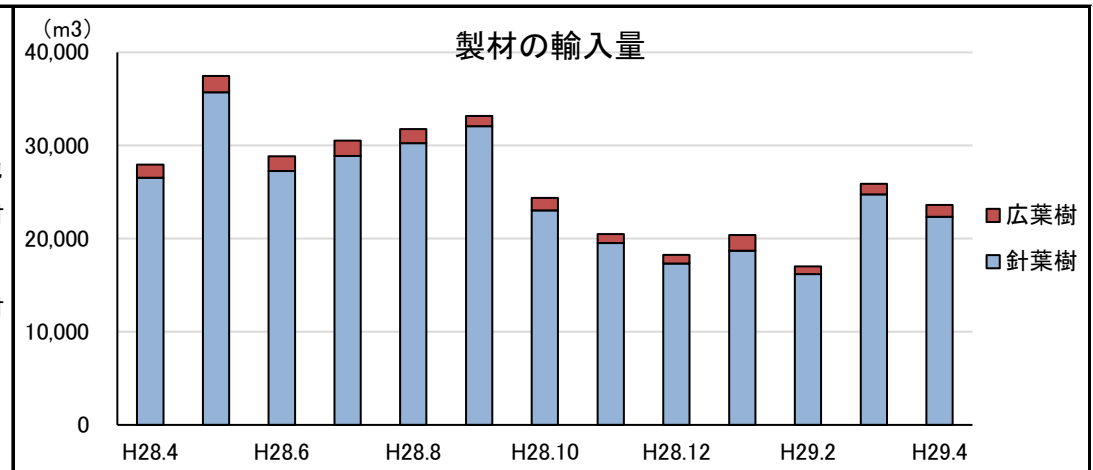
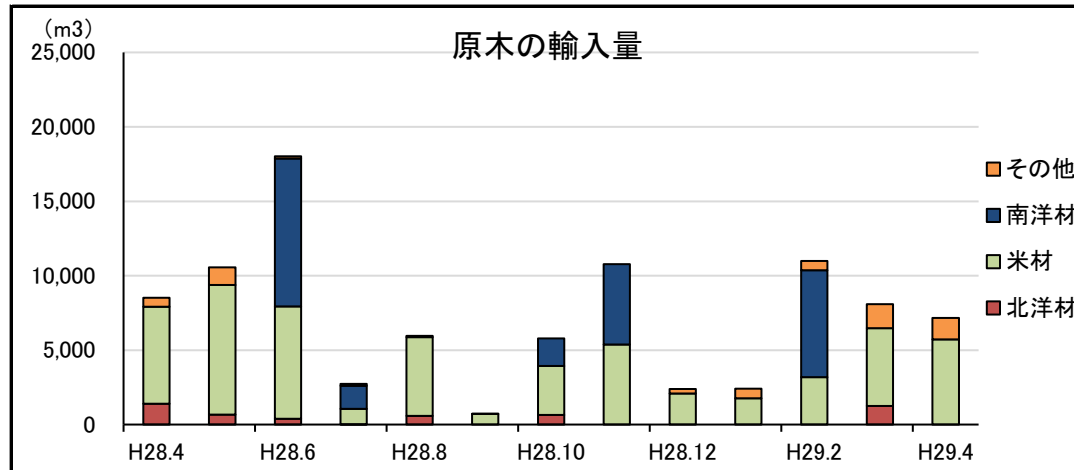
・丸太、製材、チップともに輸入量が前年同月を下回った。

区分	原木 ^{※1} (m3)			製材(m3)			合板(m3)	単板(千m2)	構造用集成材(m3)	木質ボード(t)	チップ(t)			パルプ(t)	紙及び板紙等(t)	古紙(t)	その他木製品(t)
	計	針葉樹	広葉樹	計	針葉樹 ^{※2}	広葉樹					計	針葉樹	広葉樹				
H29.4	7,159	3,190	3,969	23,608	22,352	1,256	8,946	650	4,200	2,568	49,525	0	49,525	2,183	2,054	0	7,677
H29.4からの累計	7,159	3,190	3,969	23,608	22,352	1,256	8,946	650	4,200	2,568	49,525	0	49,525	2,183	2,054	0	7,677
前年同月比(%)	84.1	108.2	71.3	84.5	84.2	89.5	95.2	37.5	74.9	162.8	55.0	0.0	55.1	219.8	115.4	-	157.0
前年同月累計比(%)	84.1	108.2	71.3	84.5	84.2	89.5	95.2	37.5	74.9	162.8	55.0	0.0	55.1	219.8	115.4	-	157.0

(2) 輸出状況

区分	原木 ^{※1} (m3)			製材(m3)			合板(m3)	単板(m2)	木質ボード(t)	チップ(t)	パルプ(t)	古紙(t)	紙及び板紙等(t)	その他木製品(t)
	計	針葉樹	広葉樹	計	針葉樹 ^{※2}	広葉樹								
H29.4	7,385	7,302	83	210	126	84	33	0	31	0	1,039	11,405	20,898	3
H29.4からの累計	7,385	7,302	83	210	126	84	33	0	31	0	1,039	11,405	20,898	3
前年同月比(%)	2,146.8	2,458.6	176.6	201.9	331.6	127.3	471.4	0.0	100.0	-	60.3	229.8	106.7	13,845.8
前年同月累計比(%)	2,146.8	2,458.6	176.6	201.9	331.6	127.3	471.4	0.0	100.0	-	60.3	229.8	106.7	13,845.8

※1 割材・そま角を含む
 ※2 鉄道用又は軌道用のまくら木を含む



財務省「貿易統計」より

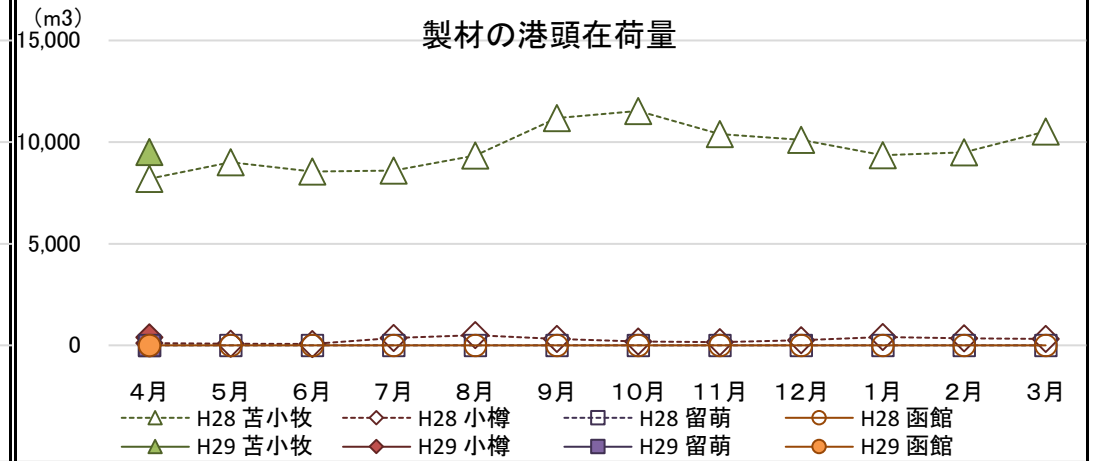
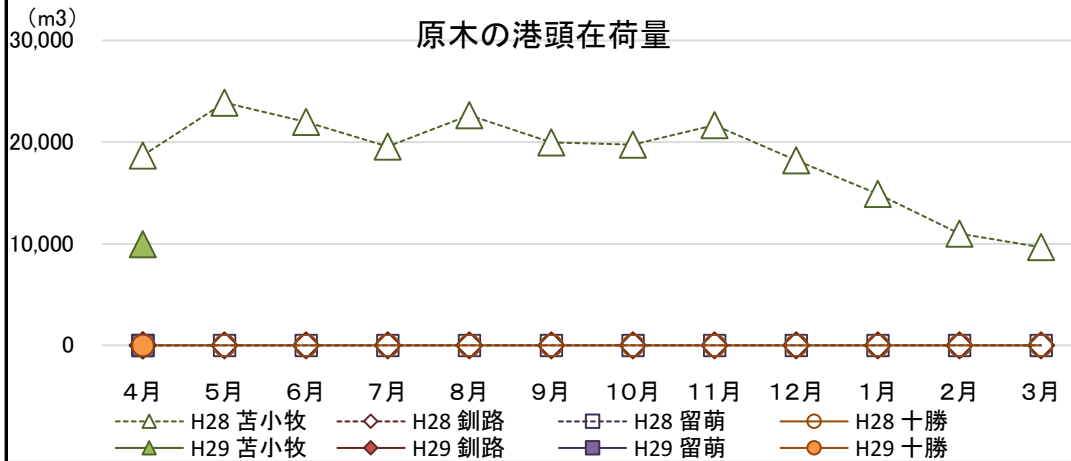
(3)参考資料(道内港湾入荷量・出荷量・在荷量)(コンテナ取扱貨物を除く)

【原木】

(単位:m3、%) 【製材】

(単位:m3、%)

区分	入荷量			出荷量				月末港頭在荷量		区分	入荷量			出荷量				月末港頭在荷量		
	H29.4	H29.4からの累計	前年同月累計比	H29.4	H29.4からの累計	前年同月比	前年同月累計比	H29.4	前年同月比		H29.4	H29.4からの累計	前年同月累計比	H29.4	H29.4からの累計	前年同月比	前年同月累計比	H29.4	前年同月比	
苫小牧	北洋材	0	0	-	0	0	-	-	0	-	北洋材	0	0	-	0	0	-	-	0	-
	米材	3,191	3,191	108.2	2,890	2,890	166.2	166.2	9,956	53.3	米材	0	0	0.0	978	978	115.4	115.4	9,391	117.1
	南洋材	0	0	-	0	0	-	-	0	-	南洋材	0	0	0.0	29	29	67.4	67.4	126	72.0
	その他	0	0	-	0	0	-	-	0	-	その他	0	0	-	0	0	-	-	0	-
計	3,191	3,191	108.2	2,890	2,890	166.2	166.2	9,956	53.3	計	0	0	0.0	1,007	1,007	113.1	113.1	9,517	116.1	
釧路	北洋材	0	0	-	0	0	-	-	0	-	北洋材	127	127	-	59	59	199.5	199.5	388	346.3
	米材	0	0	-	0	0	-	-	0	-	米材	0	0	-	0	0	-	-	0	-
	南洋材	0	0	-	0	0	-	-	0	-	南洋材	0	0	-	0	0	-	-	0	-
	その他	0	0	-	0	0	-	-	0	-	その他	0	0	-	0	0	-	-	0	-
計	0	0	-	0	0	-	-	0	-	計	127	127	-	59	59	199.5	199.5	388	346.3	
留萌	北洋材	0	0	0.0	0	0	0.0	0.0	0	-	北洋材	0	0	-	0	0	-	-	0	-
	米材	0	0	-	0	0	-	-	0	-	米材	0	0	-	0	0	-	-	0	-
	南洋材	0	0	-	0	0	-	-	0	-	南洋材	0	0	-	0	0	-	-	0	-
	その他	0	0	-	0	0	-	-	0	-	その他	0	0	-	0	0	-	-	0	-
計	0	0	0.0	0	0	0.0	0.0	0	-	計	0	0	-	0	0	-	-	0	-	
十勝	北洋材	0	0	-	0	0	-	-	0	-	北洋材	0	0	-	0	0	-	-	0	-
	米材	0	0	-	0	0	-	-	0	-	米材	0	0	-	0	0	-	-	0	-
	南洋材	6,593	6,593	-	6,593	6,593	-	-	0	-	南洋材	0	0	-	0	0	-	-	0	-
	その他	0	0	-	0	0	-	-	0	-	その他	0	0	-	0	0	-	-	0	-
計	6,593	6,593	-	6,593	6,593	-	-	0	-	計	0	0	-	0	0	-	-	0	-	
合計	北洋材	0	0	0.0	0	0	0.0	0.0	0	-	北洋材	127	127	-	59	59	199.5	199.5	388	346.3
	米材	3,191	3,191	108.2	2,890	2,890	166.2	166.2	9,956	53.3	米材	0	0	0.0	978	978	115.4	115.4	9,391	117.1
	南洋材	6,593	6,593	-	6,593	6,593	-	-	0	-	南洋材	0	0	0.0	29	29	67.4	67.4	126	72.0
	その他	0	0	-	0	0	-	-	0	-	その他	0	0	-	0	0	-	-	0	-
計	9,784	9,784	223.3	9,483	9,483	299.0	299.0	9,956	53.3	計	127	127	67.8	1,066	1,066	115.8	115.8	9,905	119.2	



北海道木材輸入懇話会資料より