

木 材 需 給 情 報

☆☆☆ 平成29年3月分確報 ・ 平成28年度計 ☆☆☆

1	製材工場動態調査	1
	・製材出荷量は前年同月を上回った。(エゾマツ・トドマツ110. 2%、カラマツ103. 1%、広葉樹104. 3%)	
2	木材チップ工場動態調査	3
	・広葉樹の製品出荷量は、前年同月を下回った。(カラマツ以外の針葉樹100. 9%、カラマツ101. 0%、広葉樹100. 0%)	
3	合単板工場動態調査	4
	・普通合板の出荷量は前年同月を上回った。	
4	新設住宅着工戸数(国土交通省「住宅着工統計」平成29年3月)	5
	・新設住宅着工戸数の前年同月比は、木造で104. 4%、非木造で93. 6%、全戸数で98. 6%だった。	
5	主な木材・木製品の輸出入実績(財務省「貿易統計」平成29年3月)	6
	・製材の輸入量が前年同月を上回った。	

北海道水産林務部林務局 林業木材課 流通加工グループ

〒060-8588 北海道札幌市中央区北3条西6丁目

TEL 011-231-4111 (内線28-573)

FAX 011-232-1294

E-mail suirin.rinmoku11f@pref.hokkaido.lg.jp

林業木材課データ

検索

1 製材工場動態調査

・製材出荷量は前年同月を上回った。

(エゾマツ・トドマツ110. 2%、カラマツ103. 1%、広葉樹104. 3%)

(単位：m3、%)

		原木 消費量	原木 在荷量	うち輸入	製材 生産量	製材 出荷量	建築材	集成材 原板	梱包・ 仕組板	パレット	床板原板	家具・ 建具材	魚箱	その他	うち移出	製材 在荷量	維持月数	
																	原木	製材
合計	H29.3	164,526	423,553	14,110	77,154	74,474	17,231	7,829	31,236	12,443	517	985	494	3,739	42,426	60,862	2.6	0.8
	H28.4からの累計	1,836,634	-	-	864,707	862,237	216,017	82,815	344,412	145,094	5,293	10,798	8,487	49,321	470,259	-	-	-
	前年同月比	105.0	97.2	76.4	103.8	106.3	109.0	101.2	105.0	106.3	114.4	104.8	75.8	124.5	102.9	91.5	-	-
	前年同月累計比	101.5	-	-	101.0	101.9	98.2	104.1	99.4	112.7	105.0	102.0	80.9	109.7	101.3	-	-	-
針葉樹	H29.3	157,441	404,491		73,914	71,521	16,948	7,600	*	*	*	*	*	2,936	42,168	48,578	2.6	0.7
	H28.4からの累計	1,759,640	-		829,095	827,539	212,729	79,792	*	*	*	*	*	39,420	466,672	-	-	-
	前年同月比	105.0	97.9		103.8	106.4	109.0	101.7	*	*	*	*	*	127.8	103.2	87.5	-	-
	前年同月累計比	101.5	-		100.9	101.9	98.3	103.5	*	*	*	*	*	113.8	101.8	-	-	-
うち エゾマツ ・ トドマツ	H29.3	62,880	166,007		29,889	28,126	14,984	1,451	7,511	1,619	*	*	477	2,077	9,910	37,837	2.6	1.3
	H28.4からの累計	720,703	-		343,396	343,599	187,226	14,367	83,196	19,909	*	*	8,446	30,087	111,023	-	-	-
	前年同月比	108.6	96.8		108.1	110.2	108.1	140.2	112.0	117.7	*	*	74.8	109.5	107.8	85.6	-	-
	前年同月累計比	99.1	-		97.9	100.1	97.5	104.5	101.9	113.2	*	*	81.2	109.1	98.9	-	-	-
うち カラマツ	H29.3	88,721	221,570		41,331	40,786	523	5,919	23,418	10,269	*	*	*	655	30,435	9,654	2.5	0.2
	H28.4からの累計	980,323	-		458,628	456,804	9,096	63,527	255,665	119,616	*	*	*	8,657	336,369	-	-	-
	前年同月比	102.4	99.2		100.1	103.1	116.0	93.2	104.0	103.7	*	*	*	214.1	101.2	93.4	-	-
	前年同月累計比	103.2	-		103.1	103.1	118.8	101.6	98.5	112.4	*	*	*	140.1	102.7	-	-	-
広葉樹	H29.3	7,085	19,062		3,240	2,953	283	229	*	*	*	*	*	803	258	12,284	2.7	4.2
	H28.4からの累計	76,994	-		35,612	34,698	3,288	3,023	*	*	*	*	*	9,901	3,587	-	-	-
	前年同月比	105.3	84.7		102.6	104.3	108.8	87.1	*	*	*	*	*	113.6	66.5	111.3	-	-
	前年同月累計比	102.7	-		102.6	102.5	90.8	124.7	*	*	*	*	*	96.0	59.8	-	-	-

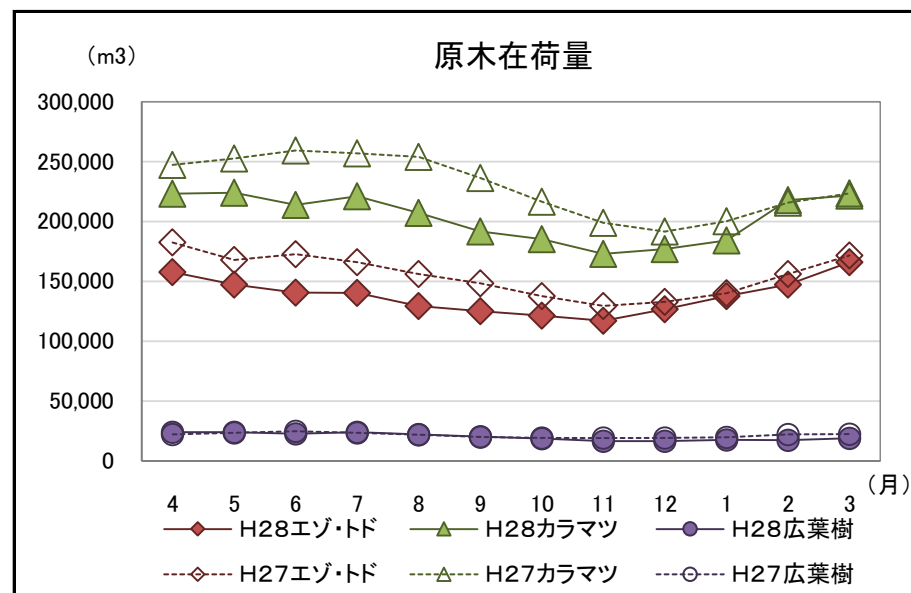
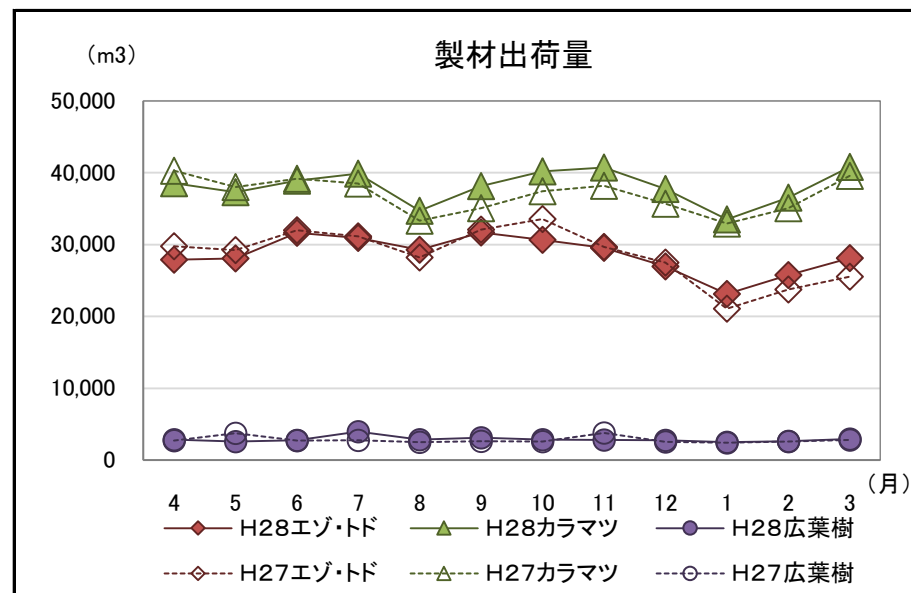
注「*」の箇所は個人又は法人その他の団体に関する秘密を保護するため、統計数値を公表しない。

北海道水産林務部林業木材課「製材・木材チップ工場動態調査」より

【参考(地域別数量)】

(単位:m3)

	原木消費量	原木在荷量	製材生産量	製材出荷量	うち移出	製材在荷量	維持月数		
							原木	製材	
エゾマツ・カラマツ	渡島	3,556	18,160	1,658	1,591	566	469	5.1	0.3
	檜山	1,609	4,519	675	662	381	339	2.8	0.5
	胆振	10,399	20,576	4,656	5,074	1,815	6,930	2.0	1.4
	日高	2,066	6,684	951	966	586	419	3.2	0.4
	後志・石狩・空知	1,440	7,380	685	604	238	2,073	5.1	3.4
	上川・留萌・宗谷	13,406	33,109	6,403	5,904	2,748	8,950	2.5	1.5
	オホーツク	16,058	39,613	8,089	7,243	2,002	6,587	2.5	0.9
	根室	625	2,127	378	365	0	742	3.4	2.0
	釧路	4,705	12,410	2,441	2,362	0	6,200	2.6	2.6
	十勝	9,016	21,429	3,953	3,355	1,574	5,128	2.4	1.5
合計	62,880	166,007	29,889	28,126	9,910	37,837	2.6	1.3	
カラマツ	渡島・檜山	553	6,225	259	237	184	114	11.3	0.5
	胆振・日高	8,366	26,175	3,886	3,925	2,642	1,225	3.1	0.3
	後志・石狩・空知	2,482	3,117	1,194	1,192	712	328	1	0
	上川・留萌・宗谷	12,702	21,711	6,273	6,215	5,263	785	2	0
	オホーツク	26,861	71,121	11,916	12,060	8,837	1,456	2.6	0.1
	根室・釧路	6,360	17,632	2,752	2,689	2,014	460	2.8	0.2
	十勝	31,397	75,589	15,051	14,468	10,783	5,286	2	0
合計	88,721	221,570	41,331	40,786	30,435	9,654	2.5	0.2	
広葉樹	渡島・檜山	340	1,827	140	140	0	23	5	0
	後志・胆振・日高・石狩・空知	761	1,073	327	306	36	1,324	1.4	4.3
	上川・留萌・宗谷	5,044	12,927	2,363	2,292	222	9,536	2.6	4.2
	オホーツク・根室・釧路・十勝	940	3,235	410	215	0	1,401	3.4	6.5
合計	7,085	19,062	3,240	2,953	258	12,284	2.7	4.2	



北海道水産林務部林業木材課「製材・木材チップ工場動態調査」より

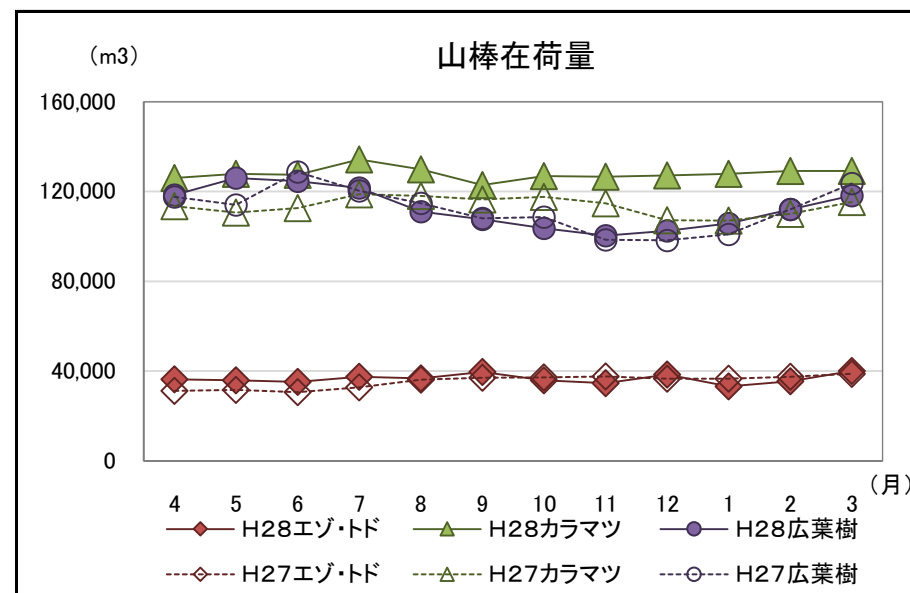
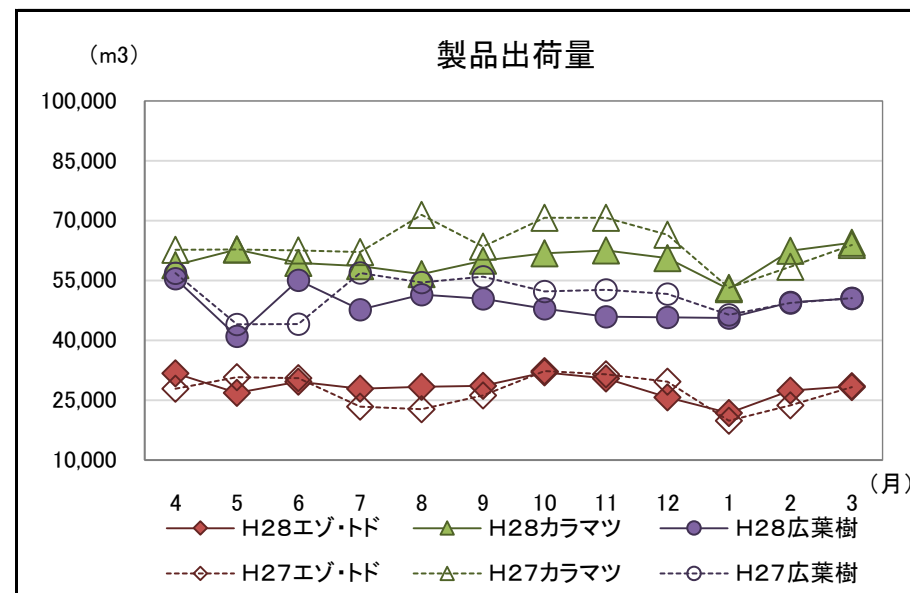
2 木材チップ工場動態調査

・広葉樹の製品出荷量は、前年同月を下回った。

(カラマツ以外の針葉樹100.9%、カラマツ101.0%、広葉樹100.0%)

(単位:m3、%)

		原料消費量		山棒在荷量	製品生産量	製品出荷量	製品在荷量	原料維持月数
			うち山棒					
合計 (針葉樹 + 広葉樹)	H29.3	141,747	84,242	287,409	143,487	143,534	272	3.4
	H28.4からの累計	1,628,455	972,239	-	1,646,889	1,646,199	-	-
	前年同月比	100.5	101.2	103.5	100.6	100.6	84.0	-
	前年同月累計比	96.2	93.6	-	96.3	96.2	-	-
針葉樹	H29.3	92,628	37,451	169,263	92,968	93,015	259	4.5
	H28.4からの累計	1,058,521	428,717	-	1,060,605	1,059,881	-	-
	前年同月比	100.7	102.0	109.8	100.9	100.9	98.1	-
	前年同月累計比	96.6	91.5	-	96.8	96.8	-	-
うち カラマツ 以外の 針葉樹	H29.3	28,399	10,797	40,127	28,501	28,539	71	3.7
	H28.4からの累計	338,197	131,846	-	339,591	339,022	-	-
	前年同月比	100.4	98.6	103.3	100.8	100.9	76.3	-
	前年同月累計比	103.5	111.7	-	103.8	103.7	-	-
うち カラマツ	H29.3	64,229	26,654	129,136	64,467	64,476	188	4.8
	H28.4からの累計	720,324	296,871	-	721,014	720,859	-	-
	前年同月比	100.8	103.4	111.9	100.9	101.0	109.9	-
	前年同月累計比	93.7	84.7	-	93.9	93.8	-	-
広葉樹	H29.3	49,119	46,791	118,146	50,519	50,519	13	2.5
	H28.4からの累計	569,934	543,522	-	586,284	586,318	-	-
	前年同月比	100.2	100.6	95.6	100.0	100.0	21.7	-
	前年同月累計比	95.4	95.4	-	95.2	95.3	-	-



北海道水産林務部林業木材課「製材・木材チップ工場動態調査」より

3 合単板工場動態調査

・普通合板の出荷量は前年同月を上回った。

(原木消費量・原木在荷量)

(単位:m3、%)

		合計	輸入材	道産材
原木消費量	H29.3	36,901	3,651	33,250
	H28.4からの累計	386,849	37,532	349,317
	前年同月比	108.7	92.3	110.9
	前年同月累計比	104.1	87.4	106.3
原木在荷量	H29.3	60,797	4,322	56,475
	前年同月比	74.6	50.2	77.5
	原木維持月数	1.6	1.2	1.7

(普通合板)

(単位:4mm換算で千m2、%)

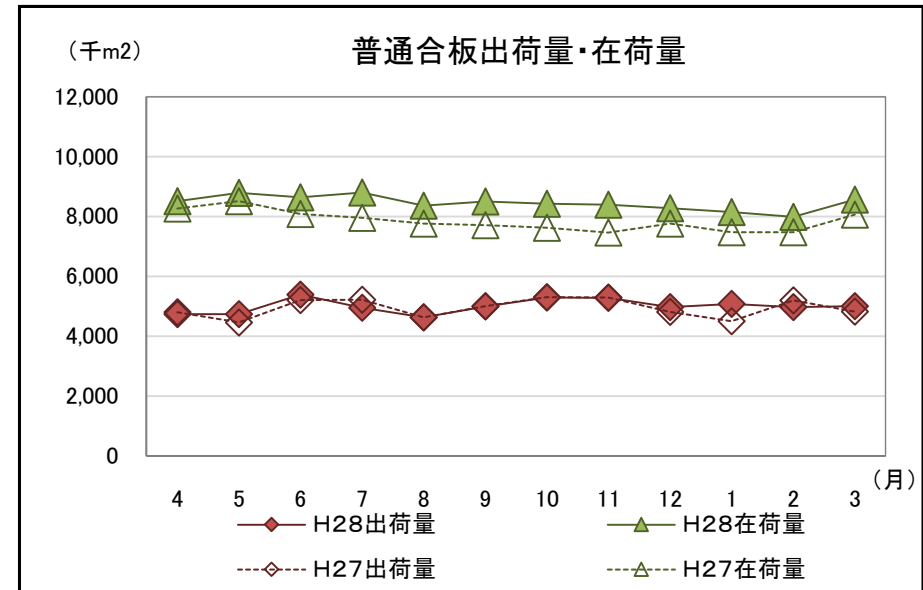
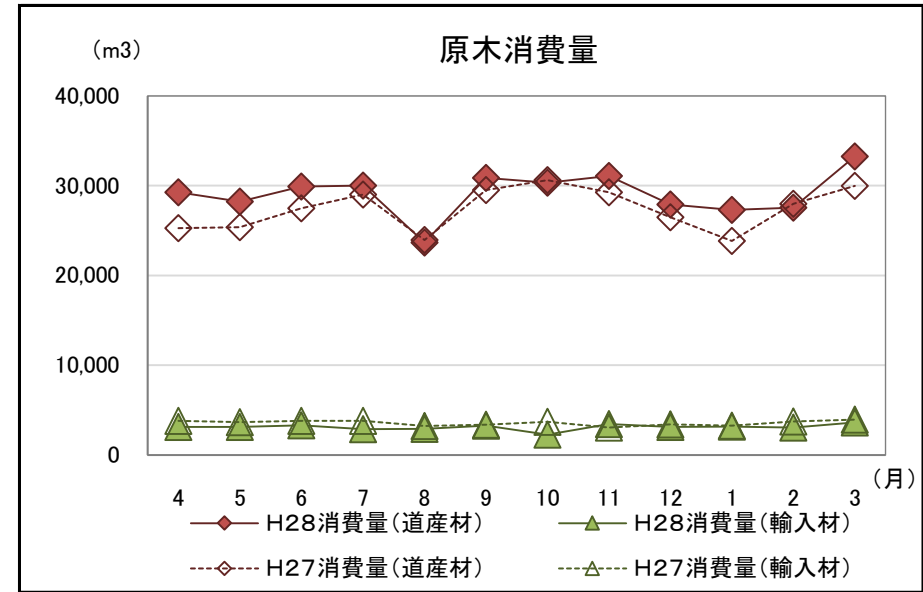
	普通合板生産量	普通合板出荷量				普通合板在荷量
		合計	道内	移出	輸出	
H29.3	5,604	5,000	1,353	3,647	0	8,563
H28.4からの累計	60,536	60,040	16,184	43,856	0	-
前年同月比	104.5	103.7	110.2	101.5	-	106.2
前年同月累計比	102.7	101.3	109.4	98.6	-	* 1.7

*は維持月数

(単板・特殊合板生産量)

(単位:単板1mm・合板4mm換算、千m2、%)

	単板合計	普通単板	特殊単板	特殊合板
H29.3	10,414	10,160	254	359
H28.4からの累計	107,085	103,962	3,123	4,428
前年同月比	113.3	113.4	106.7	87.1
前年同月累計比	111.1	111.3	104.6	79.7



北海道水産林務部林業木材課「合単板工場動態調査」より

4 新設住宅着工戸数

・新設住宅着工戸数の前年同月比は、木造で104.4%、非木造で93.6%、全戸数で98.6%だった。

【北海道】

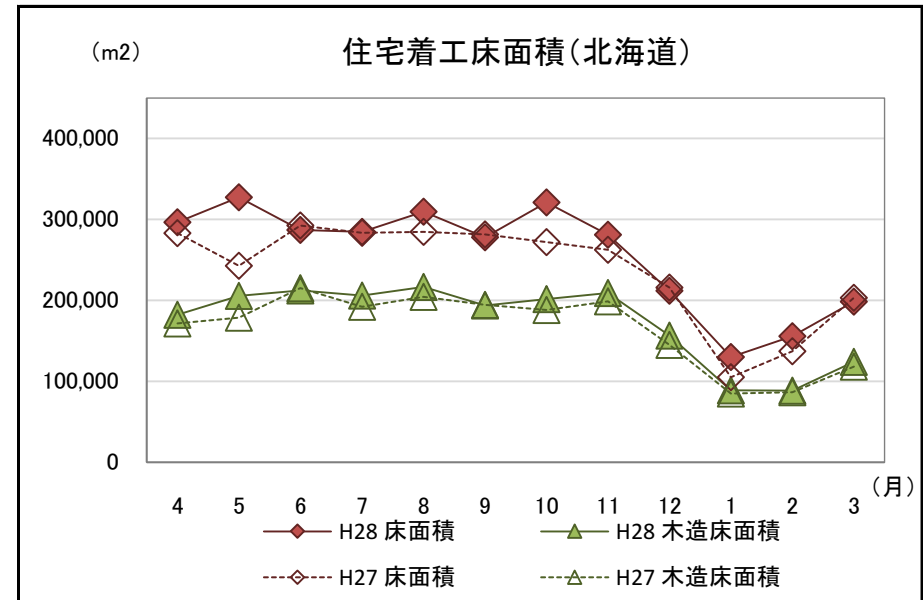
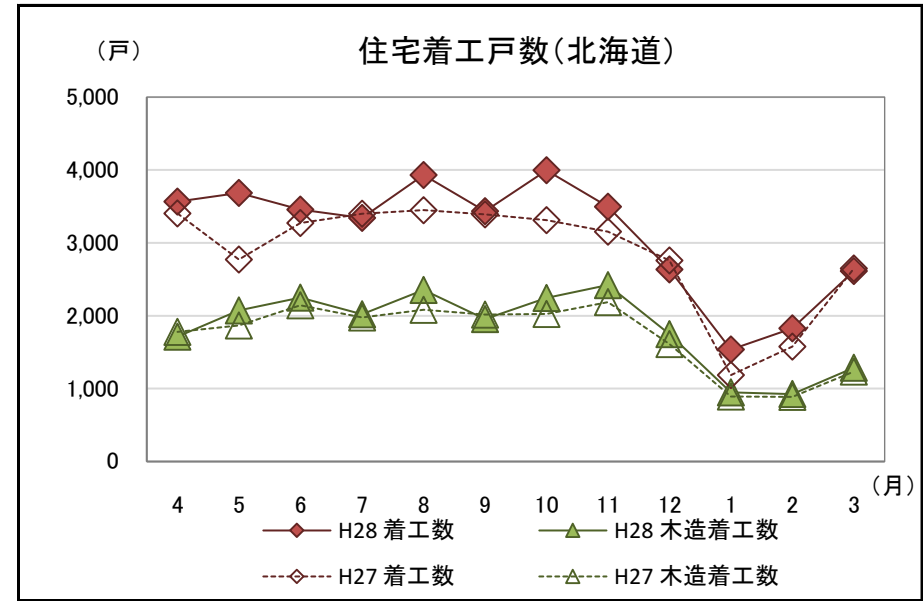
(単位:戸、千m²、%)

区分		合計					木造					非木造
		計	持家	貸家	給与住宅	分譲住宅	計	持家	貸家	給与住宅	分譲住宅	
H29.3	戸数	2,613	698	1,655	29	231	1,287	650	444	28	165	1,326
	床面積	199	85	87	2	25	124	79	26	2	18	74
H28.4	戸数	37,515	11,312	21,810	375	4,018	21,943	10,640	9,073	333	1,897	15,572
	からの累計 床面積	3,081	1,421	1,201	28	431	2,086	1,331	521	24	211	995
前年	戸数	98.6%	109.4%	93.9%	263.6%	97.1%	104.4%	107.8%	89.5%	254.5%	134.1%	93.6%
	同月比 床面積	97.7%	106.4%	89.2%	316.7%	97.9%	105.2%	105.2%	90.5%	288.8%	127.4%	87.3%
前年同月	戸数	109.3%	103.7%	111.6%	134.9%	111.4%	106.0%	103.7%	105.8%	150.7%	115.7%	114.2%
	累計比 床面積	107.5%	103.6%	109.8%	123.9%	114.5%	105.4%	103.5%	106.2%	143.8%	113.2%	112.3%

(参考:全国)

(単位:戸、千m²、%)

区分		合計					木造					非木造
		計	持家	貸家	給与住宅	分譲住宅	計	持家	貸家	給与住宅	分譲住宅	
H29.3	戸数	75,887	21,468	33,937	755	19,727	41,536	18,464	12,103	176	10,793	34,351
	床面積	6,031	2,620	1,585	36	1,790	3,884	2,228	533	11	1,112	2,148
H28.4	戸数	974,137	291,783	427,275	5,793	249,286	549,263	248,865	165,955	1,988	132,455	424,874
	からの累計 床面積	78,705	35,526	20,060	436	22,683	51,104	29,950	7,428	154	13,572	27,601
前年	戸数	100.2%	96.4%	111.0%	97.7%	89.2%	100.9%	96.4%	107.6%	53.0%	103.7%	99.3%
	同月比 床面積	98.0%	95.8%	109.2%	90.1%	92.9%	99.2%	96.0%	103.8%	68.0%	104.6%	95.9%
前年同月	戸数	105.8%	102.6%	111.4%	99.3%	101.1%	107.5%	102.8%	115.4%	103.4%	107.4%	103.8%
	累計比 床面積	104.1%	101.8%	108.8%	111.2%	103.8%	104.9%	102.2%	111.7%	101.3%	107.6%	102.8%



国土交通省「住宅着工統計」より

5 主な木材・木製品の輸出入実績

(1) 輸入状況

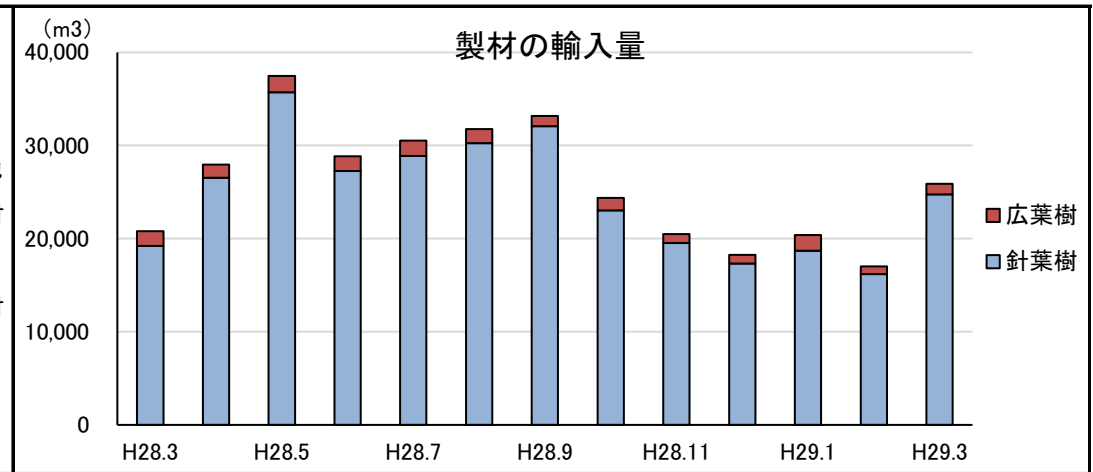
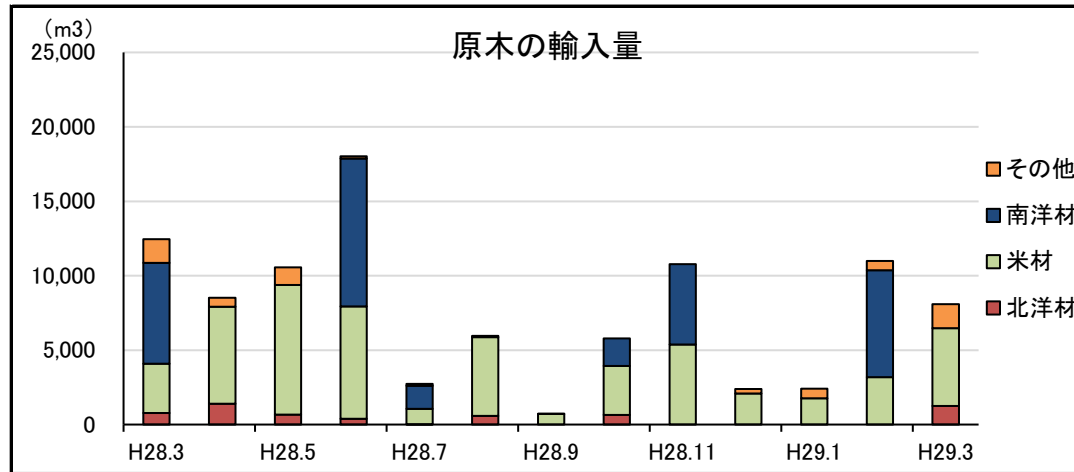
・製材の輸入量が前年同月を上回った。

区分	原木 ^{※1} (m3)			製材(m3)			合板(m3)	単板(千m2)	構造用集成材(m3)	木質ボード(t)	チップ(t)			パルプ(t)	紙及び板紙等(t)	古紙(t)	その他木製品(t)
	計	針葉樹	広葉樹	計	針葉樹 ^{※2}	広葉樹					計	針葉樹	広葉樹				
H29.3	8,094	3,458	4,636	25,884	24,741	1,143	12,277	650	5,915	1,900	89,077	18,105	70,972	15,979	1,866	0	6,965
H28.4からの累計	86,980	29,494	57,486	316,133	300,515	15,618	128,867	18,049	72,308	32,133	1,183,942	106,240	1,077,702	111,038	24,050	0	65,874
前年同月比(%)	65.0	-	37.2	124.4	128.5	73.4	113.0	38.4	120.2	77.9	92.9	-	74.0	87.1	107.0	-	149.5
前年同月累計比(%)	83.3	89.9	80.3	105.7	107.0	85.8	101.3	100.5	121.1	101.1	114.4	128.3	113.2	78.2	105.2	0.0	127.9

(2) 輸出状況

区分	原木 ^{※1} (m3)			製材(m3)			合板(m3)	単板(m2)	木質ボード(t)	チップ(t)	パルプ(t)	古紙(t)	紙及び板紙等(t)	その他木製品(t)
	計	針葉樹	広葉樹	計	針葉樹 ^{※2}	広葉樹								
H29.3	10,004	9,955	49	160	139	21	7	0	31	0	852	8,388	19,842	1
H28.4からの累計	50,314	49,854	460	2,318	1,569	749	29	29,828	275	0	13,047	66,199	213,449	18
前年同月比(%)	91.2	90.9	196.0	45.6	96.5	10.1	50.0	-	66.7	-	57.5	156.7	88.5	78.5
前年同月累計比(%)	77.0	77.0	82.4	72.7	81.4	59.5	53.7	-	79.3	-	99.8	113.5	113.5	384.1

※1 割材・そま角を含む
 ※2 鉄道用又は軌道用のまくら木を含む



財務省「貿易統計」より

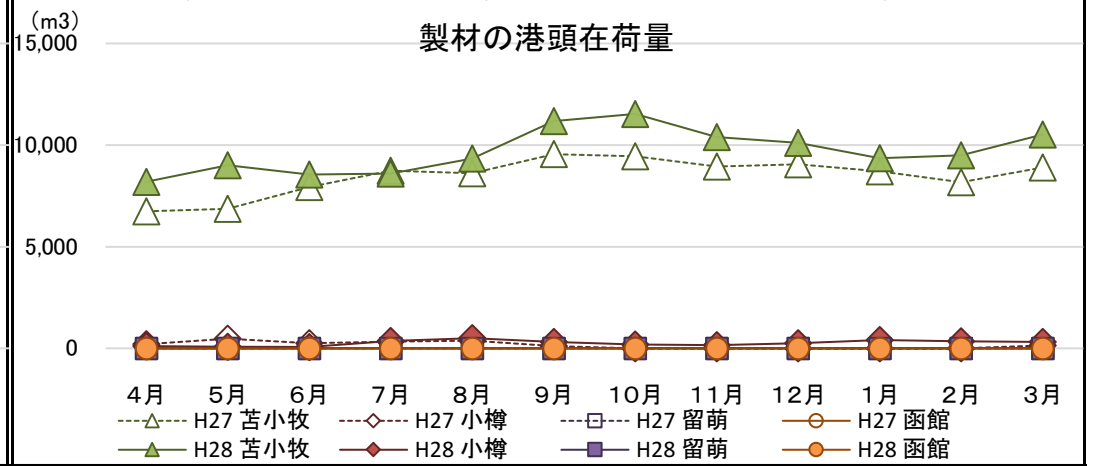
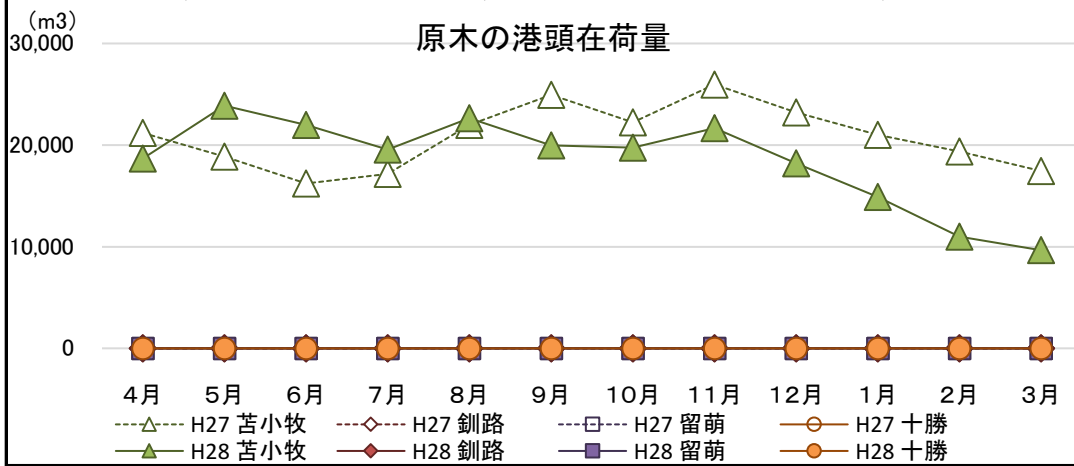
(3)参考資料(道内港湾入荷量・出荷量・在荷量)(コンテナ取扱貨物を除く)

【原木】

(単位:m3、%) 【製材】

(単位:m3、%)

区分	入荷量			出荷量				月末港頭在荷量		区分	入荷量			出荷量				月末港頭在荷量		
	H29.3	H28.4からの累計	前年同月累計比	H29.3	H28.4からの累計	前年同月比	前年同月累計比	H29.3	前年同月比		H29.3	H28.4からの累計	前年同月累計比	H29.3	H28.4からの累計	前年同月比	前年同月累計比	H29.3	前年同月比	
苫小牧	北洋材	0	1,222	275.1	0	1,222	-	436.2	0	-	北洋材	0	0	-	0	0	-	-	0	-
	米材	2,333	25,616	91.5	3,670	33,416	192.7	123.9	9,655	55.3	米材	2,431	17,118	85.0	1,350	15,460	89.9	89.4	10,369	119.0
	南洋材	0	0	-	0	0	-	-	0	-	南洋材	0	1,108	224.7	52	1,141	120.4	162.3	155	82.4
	その他	0	0	-	0	0	-	-	0	-	その他	0	0	-	0	0	-	-	0	-
計	2,333	26,838	94.4	3,670	34,638	192.7	127.1	9,655	55.3	計	2,431	18,226	88.3	1,402	16,601	90.7	92.2	10,524	118.3	
釧路	北洋材	0	0	-	0	0	-	-	0	-	北洋材	0	1,324	127.0	31	1,145	-	127.2	320	225.9
	米材	0	0	-	0	0	-	-	0	-	米材	0	0	-	0	0	-	-	0	-
	南洋材	0	0	-	0	0	-	-	0	-	南洋材	0	0	-	0	0	-	-	0	-
	その他	0	0	-	0	0	-	-	0	-	その他	0	0	-	0	0	-	-	0	-
計	0	0	-	0	0	-	-	0	-	計	0	1,324	127.0	31	1,145	-	127.2	320	225.9	
留萌	北洋材	1,044	3,130	191.0	1,044	3,130	192.2	191.0	0	-	北洋材	256	1,017	64.5	256	1,017	-	64.5	0	-
	米材	0	0	-	0	0	-	-	0	-	米材	0	0	-	0	0	-	-	0	-
	南洋材	0	0	-	0	0	-	-	0	-	南洋材	0	0	-	0	0	-	-	0	-
	その他	0	0	-	0	0	-	-	0	-	その他	0	0	-	0	0	-	-	0	-
計	1,044	3,130	191.0	1,044	3,130	192.2	191.0	0	-	計	256	1,017	64.5	256	1,017	-	64.5	0	-	
十勝	北洋材	0	0	-	0	0	-	-	0	-	北洋材	0	0	-	0	0	-	-	0	-
	米材	0	0	-	0	0	-	-	0	-	米材	0	0	-	0	0	-	-	0	-
	南洋材	0	24,275	65.6	0	24,275	-	65.6	0	-	南洋材	0	0	-	0	0	-	-	0	-
	その他	0	0	-	0	0	-	-	0	-	その他	0	0	-	0	0	-	-	0	-
計	0	24,275	65.6	0	24,275	-	65.6	0	-	計	0	0	-	0	0	-	-	0	-	
合計	北洋材	1,044	4,352	209.0	1,044	4,352	192.2	226.8	0	-	北洋材	256	2,341	89.4	287	2,163	-	87.3	320	225.9
	米材	2,333	25,616	91.5	3,670	33,416	192.7	123.9	9,655	55.3	米材	2,431	17,118	85.0	1,350	15,460	89.9	89.4	10,369	119.0
	南洋材	0	24,275	65.6	0	24,275	-	65.6	0	-	南洋材	0	1,108	224.7	52	1,141	120.4	162.3	155	82.4
	その他	0	0	-	0	0	-	-	0	-	その他	0	0	-	0	0	-	-	0	-
計	3,377	54,242	80.9	4,714	62,042	192.6	94.1	9,655	55.3	計	2,688	20,567	88.4	1,689	18,763	109.3	91.6	10,844	119.9	



北海道木材輸入懇話会資料より