

北海道立文書館 概要

(平成29年4月)

北海道立文書館

1 設置目的

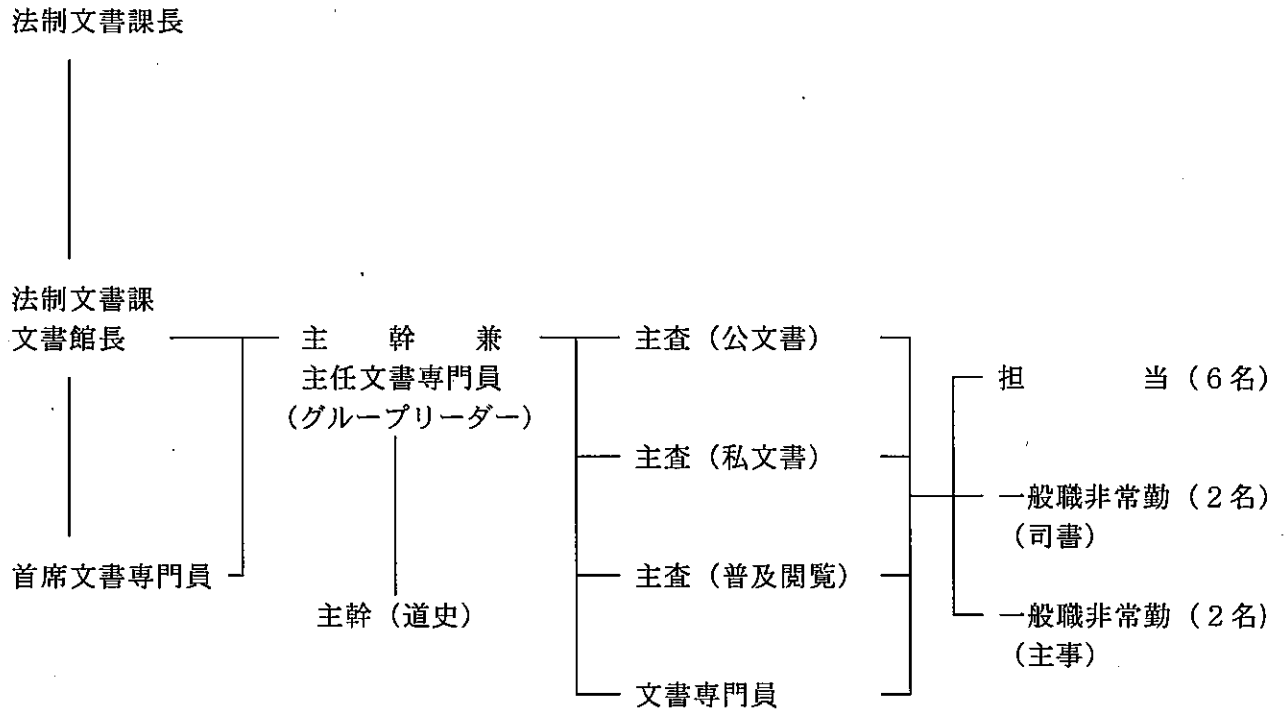
北海道の歴史に関する文書、記録その他の資料（以下「文書等」という。）を収集し、管理するとともに、これらの活用を図るため、北海道立文書館（以下「文書館」という。）を設置する。（北海道立文書館条例第1条）

2 沿革

昭和56年	3月	知事の諮問機関である懇話会が「北海道立文書館の設置に関する基本的な事項についての意見」を提出
昭和57年	2月	「北海道立文書館（仮称）設置に関する基本構想」を策定
昭和57年	8月	「北海道立文書館（仮称）の組織運営・業務及び施設計画」を策定
昭和59年	4月	総務部文書館設立準備室を設置
昭和60年	4月	北海道立文書館条例を公布
昭和60年	7月	北海道立文書館を開館 開館記念式及び記念講演会を開催、開館記念誌「北海道の歴史と文書」を刊行
昭和60年	10月	北海道立文書館報「赤れんが」を創刊
昭和61年	2月	「北海道立文書館史料集」及び「研究紀要」を創刊
昭和61年	3月	「北海道立文書館所蔵資料目録」及び「北海道立文書館所蔵公文書件名目録」を創刊
昭和61年	6月	古文書解読講習会第1回を開催
昭和61年	7月	開館1周年記念講演会を開催
昭和61年	8月	浩宮殿下、展示室を御視察
昭和63年	7月	開館3周年記念として講演会を開催
平成元年	9月	天皇・皇后両陛下、展示室等を御視察
平成2年	7月	開館5周年記念として講演会、特別展示、古文書解読講習会を開催
平成7年	6月	展示室の観覧者数が開館以来100万人を突破
平成7年	7月	開館10周年記念として講演会、特別展示を開催
平成8年	7月	簿書（明治前期までの公文書）の件名採取事業を完了
平成9年	4月	北海道庁文書の件名採取事業を開始
平成11年	6月	第1回古文書解読講座を開催（古文書解読講習会を名称変更し、月1回の5回連続及び日曜日開催に改める。）
平成11年	12月	第1回文書でみる北海道史講座を開催
平成13年	4月	展示室の土日・祝日開室を実施
平成13年	12月	文書館ホームページを開設
平成15年	10月	展示室の観覧者数が開館以来200万人を突破
平成16年	6月	文書館所蔵の箱館奉行所文書167点が国の重要文化財に指定
平成17年	4月	閲覧室の土曜日開室を実施
平成18年	4月	出先機関としての文書館から総務部人事局法制文書課の内部組織の文書館に改組
平成20年	3月	天皇家から寄贈された戦前の北海道関係映画フィルムを復元し、一般公開を開始
平成22年	6月	開館25周年記念として「公文書にみる戦後の北海道」展を道政広報コーナーで開催
平成24年	2月	北海道立文書館デジタルアーカイブ開始（箱館奉行所文書の画像公開）
平成26年	3月	文書館別館売却（所管：総務部総務課）
平成26年	8月	文書館所蔵の開拓使文書7,832点が国の重要文化財に指定
平成27年	7月	文書館開館30周年記念企画展「戦後70年、文書でたどる太平洋戦争と北海道」を赤れんが5号会議室で開催
平成29年	4月	北海道史編さん準備作業を開始。

3 組 織

(平成29年4月1日現在)



一般職員	10名
再任用職員	4名
一般職非常勤 (司書)	2名
一般職非常勤 (主事)	2名
合計	18名

4 予 算

(単位：千円)

年 度	文 書 館 管 理 費
平成27年度	43,225
平成28年度	42,435
平成29年度	35,281

5 施 設

(1) 施設面積

文書館本館	1,264 m ²	(赤れんが庁舎総面積 5,004 m ²)
本庁舎地下書庫	212 m ²	

(2) 主な文書館施設

閱 覧 室	224 m ²	
展 示 室	224 m ²	
製本・解読室	79 m ²	
書庫 4室	724 m ²	(赤れんが庁舎書庫 512 m ²) (本庁舎地下書庫 212 m ²)

6 閲覧対象所蔵資料

(1) 資料数（平成29年3月31日現在）

（点）

区 分	公 文 書	私 文 書	刊 行 物 等	合 計
資 料 数	59,372	48,795	125,623	233,790

⑨ 資料数には、開館時に引き継いだ「旧行政資料」が含まれている。

(2) 資料内容

区 分	内 容	時 期
公 文 書	箱館奉行所、開拓使、三県、北海道庁、北海道（保存期間の満了したもの）、市町村及び国、都府県の北海道に関する文書など	幕末～
私 文 書	北海道の歴史に関する政治家・行政担当者の文書、経済・社会的活動を示す文書、移住関係文書など	近世～
刊 行 物 等	道の機関及び北海道関係官公庁の刊行物、北海道の歴史に関する図書、蝦夷地関係古記録及び参考図書、地図、写真及びマイクロフィルムなど	近世～

平成28年度 業務実施概要



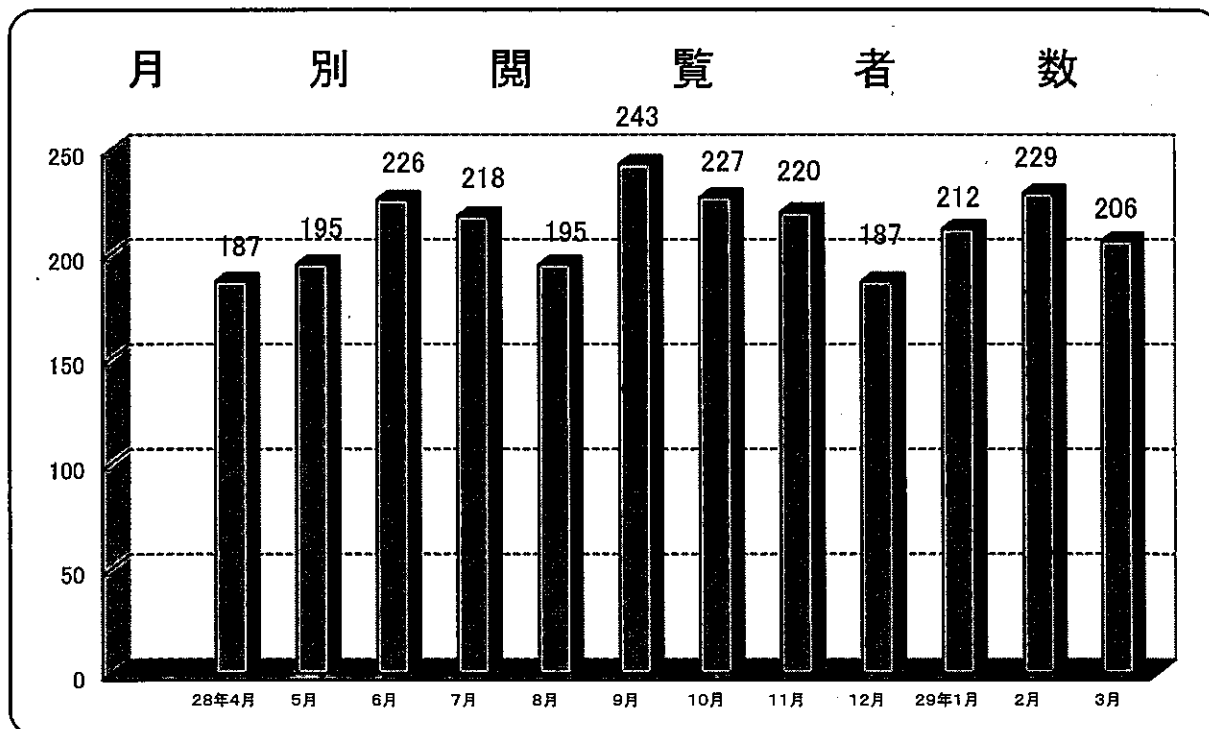
1 平成28年度 利用状況

(1) 閲覧室の利用状況

ア 閲覧室の利用者数

- ・ 閲覧室の開室日数は、281日で利用者数は2,545人(1ヶ月平均212人)となった。
- ・ 利用者数の最も多かった月は9月で、243人。最も少なかった月は4月と12月で、187人。
- ・ 利用相談件数は531件(1ヶ月平均44人)で、主に資料所在に関する照会への回答、紙・電子目録からの資料の探し方、古文書解読を行った。

月別	開室日数	閲覧者人数	閲覧資料 点数	閲覧資料の内訳			資料複写 枚数	利用相談件数
				公文書	私文書	刊行物等		
28年4月	24	187	2,200	1,243	32	925	7,454	44
5月	22	195	865	385	50	430	5,063	50
6月	25	226	1,120	539	74	507	8,438	46
7月	24	218	1,233	633	24	576	10,359	44
8月	25	195	1,010	436	72	502	11,603	36
9月	23	243	1,241	603	42	596	7,791	53
10月	24	227	1,399	465	136	798	7,159	59
11月	23	220	1,239	666	46	527	5,675	45
12月	22	187	1,222	550	121	551	13,850	28
29年1月	22	212	1,257	556	66	635	4,164	46
2月	22	229	1,262	661	42	559	3,429	41
3月	25	206	1,463	524	172	767	7,620	39
合計	281	2,545	15,511	7,261	877	7,373	92,605	531
月平均	23	212	1,293	605	73	614	7,717	44



◎ 閲覧室利用の推移(年度別)

昭和60年の文書館の開館時から28年度末までに8,226日開室し、利用者総数は、103,116人(年平均3,222人)となった。

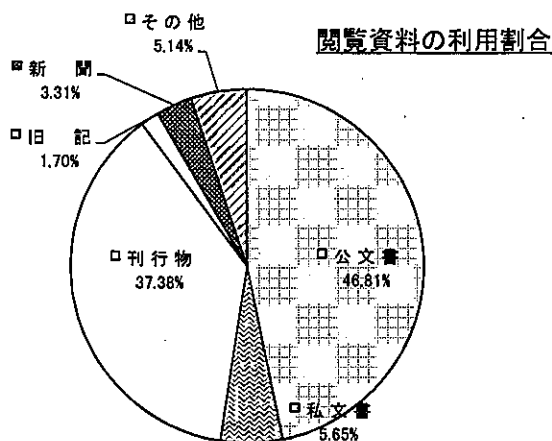
年度別	開室日数	閲覧者人数	資料閲覧点数	資料複写枚数	備 考
昭和 60	198	2,696	10,451	62,481	7/16 開室
61	284	3,749	14,500	60,772	
62	283	3,741	15,500	57,664	
63	280	4,072	15,844	51,132	
平成元	262	4,183	16,587	71,785	
2	256	3,732	14,217	37,366	
3	260	3,837	15,617	42,885	
4	243	3,537	14,372	38,704	
5	230	3,652	14,000	67,550	
6	231	3,705	16,322	45,268	
7	232	3,667	15,871	58,247	
8	233	3,750	16,882	72,810	
9	232	3,363	14,004	83,721	
10	231	3,758	16,985	114,592	
11	230	3,730	19,783	98,719	
12	231	3,139	16,547	91,279	
13	231	3,211	15,693	81,004	
14	233	3,196	18,064	65,650	
15	234	2,903	15,327	80,020	
16	241	2,803	14,173	88,098	
17	281	2,959	15,269	63,054	
18	281	2,693	13,810	57,119	
19	282	2,917	13,927	66,538	
20	280	3,980	19,153	59,845	
21	280	2,903	13,302	91,757	
22	282	2,815	14,759	105,637	
23	283	2,582	13,795	89,967	
24	281	2,368	12,953	139,195	
25	279	2,073	12,543	64,410	
26	279	2,307	13,313	68,767	
27	282	2,550	14,760	83,321	
28	281	2,545	15,511	92,605	
合計	8,226	103,116	483,834	2,351,962	
年平均	257	3,222	15,120	73,499	

イ 閲覧資料の利用状況

閲覧に利用されている点数は15,511点である。うち最も利用の多い資料は、公文書の7,261点で利用数の46.81%を、次に刊行物の5,798点で37.38%を占めている。

◎ 平成28年度 閲覧資料の利用点数

資料	利用数
公文書	7,261
私文書	877
刊行物	5,798
旧記	264
新聞	513
その他	798
合計	15,511



- 公文書
- 私文書
- 刊行物
- 旧記
- 新聞
- その他

◎ 閲覧資料の利用の推移(年度別)

最近3ヶ年の利用状況は平均14,528点となっている。
最も多く利用されているものは道内市町村史や公報等の刊行物である。

資料区分 年度	公文書		私文書		刊行物		旧記		新聞		その他		合計
	利用点数	利用割合	利用点数	利用割合	利用点数	利用割合	利用点数	利用割合	利用点数	利用割合	利用点数	利用割合	
昭和 60年度	2,359	22.6%	69	0.7%	6,332	60.6%	487	4.7%	320	3.1%	884	8.5%	10,451
61年度	3,411	23.5%	227	1.6%	8,862	61.1%	303	2.1%	611	4.2%	1,086	7.5%	14,500
62年度	4,051	26.1%	302	1.9%	9,134	58.9%	793	5.1%	468	3.0%	752	4.9%	15,500
63年度	4,270	27.0%	439	2.8%	9,235	58.3%	603	3.8%	556	3.5%	741	4.7%	15,844
平成 元年度	4,220	25.4%	376	2.3%	8,536	51.5%	550	3.3%	976	5.9%	1,929	11.6%	16,587
2年度	2,976	20.9%	350	2.5%	7,335	51.6%	135	0.9%	1,340	9.4%	2,081	14.6%	14,217
3年度	4,056	26.0%	1,041	6.7%	7,878	50.4%	229	1.5%	1,431	9.2%	982	6.3%	15,617
4年度	3,385	23.6%	832	5.8%	8,024	55.8%	334	2.3%	808	5.6%	989	6.9%	14,372
5年度	4,025	28.8%	298	2.1%	7,315	52.3%	503	3.6%	887	6.3%	972	6.9%	14,000
6年度	5,743	35.2%	461	2.8%	6,982	42.8%	575	3.5%	1,090	6.7%	1,471	9.0%	16,322
7年度	5,769	36.3%	774	4.9%	7,042	44.4%	677	4.3%	1,066	6.7%	543	3.4%	15,871
8年度	6,435	38.1%	453	2.7%	7,753	45.9%	335	2.0%	889	5.3%	1,017	6.0%	16,882
9年度	4,433	31.7%	661	4.7%	6,808	48.6%	262	1.9%	1,097	7.8%	743	5.3%	14,004
10年度	4,982	29.3%	756	4.5%	7,947	46.8%	284	1.7%	988	5.8%	2,028	11.9%	16,985
11年度	6,987	35.3%	639	3.2%	9,201	46.5%	431	2.2%	689	3.5%	1,836	9.3%	19,783
12年度	5,407	32.7%	373	2.2%	8,675	52.4%	330	2.0%	743	4.5%	1,019	6.2%	16,547
13年度	4,960	31.6%	495	3.2%	8,668	55.2%	290	1.8%	729	4.6%	551	3.5%	15,693
14年度	5,192	28.7%	1,260	7.0%	10,564	58.5%	214	1.2%	499	2.8%	335	1.9%	18,064
15年度	4,204	27.4%	509	3.3%	8,254	53.9%	534	3.5%	808	5.3%	1,018	6.6%	15,327
16年度	4,493	31.7%	600	4.2%	7,771	54.8%	293	2.1%	336	2.4%	680	4.8%	14,173
17年度	4,318	28.3%	793	5.2%	8,192	53.7%	436	2.9%	356	2.3%	1,174	7.7%	15,269
18年度	4,056	29.4%	590	4.3%	7,611	55.1%	510	3.7%	159	1.2%	884	6.4%	13,810
19年度	4,915	35.3%	530	3.8%	7,027	50.5%	391	2.8%	346	2.5%	718	5.2%	13,927
20年度	5,423	28.3%	524	2.7%	7,239	37.8%	432	2.3%	301	1.6%	5,234	27.3%	19,153
21年度	4,509	33.9%	842	6.3%	6,507	48.9%	230	1.7%	434	3.3%	780	5.9%	13,302
22年度	5,415	36.7%	1,221	8.3%	6,423	43.5%	240	1.6%	196	1.3%	1,264	8.6%	14,759
23年度	4,841	35.1%	1,323	9.6%	5,499	39.9%	518	3.8%	739	5.4%	875	6.3%	13,795
24年度	5,281	40.8%	1,386	10.7%	4,747	36.6%	385	3.0%	484	3.7%	670	5.2%	12,953
25年度	3,896	31.1%	718	5.7%	5,520	44.0%	146	1.2%	665	5.3%	1,598	12.7%	12,543
26年度	4,512	33.9%	779	5.9%	6,557	49.3%	325	2.4%	381	2.9%	759	5.7%	13,313
27年度	6,090	41.3%	860	5.8%	6,467	43.8%	335	2.3%	482	3.3%	526	3.6%	14,760
28年度	7,261	46.8%	877	5.7%	5,798	37.4%	264	1.7%	513	3.3%	798	5.1%	15,511
合計	151,875	32.4%	21,358	4.6%	239,903	51.2%	12,374	2.6%	21,387	4.6%	36,937	7.9%	468,323
年平均	4,746	32.4%	667	4.6%	7,497	51.2%	387	2.6%	668	4.6%	1,154	7.9%	14,635

(2) インターネット、デジタルアーカイブ等

ア 文書館トップページアクセス数

27年度末までの平均(5年分)	26年度	27年度	28年度
15,772	15,007	16,089	16,316

イ 資料検索システムアクセス数(検索結果一覧画面)

	27年度末までの平均(5年分)	26年度	27年度	28年度
公文書	24,152	22,073	22,728	15,569
私文書	4,170	4,049	4,113	3,755
刊行物	13,703	14,481	14,158	9,442
小計	42,025	40,603	40,999	28,766

ウ 公文書件名検索

アクセス数(検索結果一覧画面)

27年度末まで平均(4年分)	26年度	27年度	28年度
22,952	22,584	32,439	30,260

登録データ数

25年度末	26年度末	27年度末	28年度末
315,248	520,517	600,165	600,266

エ デジタルアーカイブ

アクセス数(検索結果一覧画面)

27年度末まで平均(4年分)	26年度	27年度	28年度
464,452	506,881	579,745	411,083

画像ファイル数

25年度末	26年度末	27年度末	28年度末
18,524	18,524	18,524	24,497

2 平成28年度 資料の受け入れ・整理等の業務

(1) 資料の受入等

(点)

区分	27年度末 累計	平成28年度									累計
		引渡	送付	購入	寄贈	複製	借入	寄託	除籍	年度計	
公文書	59,915	128	0	2	10	22	0	0	0	162	60,077
私文書	49,110	0	0	2	4,227	0	0	0	△ 632	3,597	52,707
刊行物等	125,876	0	(7) 7	41	176	0	0	0	△ 1	(7) 223	126,099
合計	234,901	128	(7) 7	0 45	4,413	22	0	0	△ 633	(7) 3,982	238,883

※ 刊行物等の()は、北海道発行の刊行物(内数)。

<主な受入資料>

公文書	引渡し	北海道文書
	送付	
	購入	箱館府文書
	複製	開拓使公文録
私文書	寄贈	北海道庁開拓部文書
	購入	下湯ノ川村温泉場書類、小倉漁場関係文書
刊行物等	寄贈	柳田家資料、赤れんが百年祭文書
	送付	北海道発行の刊行物
	購入	パソコンで読む北海道新聞全道版ほか
	寄贈	道内市町村史ほか
	複製	

(2) 資料の整理

(点)

区分	27年度末 累計	平成28年度				累計
		新規整理	分類変更	除籍	年度計	
公文書	58,593	615	0	0	615	59,208
私文書	47,085	2,342	0	△ 632	1,710	48,795
刊行物等	121,827	224	0	△ 1	223	122,050
小計	227,505	3,181	0	△ 633	2,548	230,053
旧行政資料	3,573	0	0	0	0	3,573
公文書					0	0
刊行物等	3,573	0	0	0	0	3,573
合計	231,078	3,181	0	△ 633	2,548	233,626

<主な整理資料>

公文書	北海道庁文書、北海道文書
私文書	柳田家資料、色丹漁業会文書、山中家文書
刊行物等	受入資料に同じ

(3) 重要文化財開拓使文書の修理 (新規事業)

(冊)

区 分	27年度末累計	平成28年度	28年度末累計	備 考
解綴修理	7	8	15	
非解綴修理	6	6	12	
合 計	13	14	27	

(4) 製 本

(冊)

区 分	27年度末累計	平成28年度	28年度末累計	備 考
合 冊 製 本	2,774	0	2,774	

(5) 複製物の作成

(点)

区 分	27年度末累計	平成28年度	28年度末累計	備 考
公 文 書	854	0	854	
私 文 書	788	0	788	
刊行物等	456	0	456	
合 計	2,098	0	2,098	

(6) 文書館ボランティア事業

登録人数 元職員等 6名 公募 11名

活動内容 目録作成及び資料補修

活動実績 目録作成 4,580点 (作成: 2,199点・データ化: 2,381点 いずれも柳田家資料)
資料補修 200点 (581枚)

3 平成28年度 資料の刊行・普及・調査研究等の業務

(1) 資料の刊行

刊行物等		発行時期	発行部数
北海道立文書館調査研究事業報告書	第4号	3月	500部
館報赤れんが	第52号	3月	4,200部

(2) 普及事業

講習会等	開催場所	開催月日	参加人数
古文書解読講座(初級)	札幌市(赤れんが庁舎 会議室)	6月25日・7月9日(土) 11:00～16:00	41名
古文書解読講座(中級)	札幌市(赤れんが庁舎 会議室)	10月8日・15日(土) 11:00～16:00	29名
古文書教室 (浦幌町立博物館共催)	浦幌町	9月19日(祝) 10:00～15:00	19名
古文書教室 (士別市立博物館共催)	士別市	3月18日(土) 13:00～16:10	20名
文書等保存利用機関・団体等 職員研修会	札幌市(赤れんが庁舎 会議室)	11月17日(木) 11:20～16:10	47名
カルチャーナイト2016	札幌市 (文書館閲覧室)	7月22日(金) 18:00～21:00	67名

(3) 展示室の運営

ア 常設展示

質問への対応(随時)

案内依頼への対応(下記(4)参照)

イ 企画展

名称	開催場所	開催月日
歴鉄！ほっかいどう～トロッコか ら新幹線まで	札幌市 (赤れんが庁舎会議室)	7月26日～8月25日 9:00～17:30
百年写真一明治の青年、柳田一 郎が撮りためた『日常』	札幌市(赤れんが庁舎会議室)	11月15日～12月14日 9:00～17:30

(4) その他

博物館実習生の受入(北海道大学2名)

図書館等体験実習生の受入(藤女子大学4名)

文書館施設見学の対応

都府縣市町村(平成28年度は実績なし)

大学等(学習院大学人文科学研究科アーカイブズ学、藤女子大学図書館情報学課程)

小・中・高校(札幌聖心女子学院(高校))

グループ(札幌市公文書館、北海道道友会、北方史を学ぶ市民の会・九州、国文学研究資料館研究員等)

個人(平成28年度は実績なし)

ほか随時対応