

ちいき いんかい しちょうそん 地域づくり委員会や市町村に

そうだん 相談したら、どうなるの？

たと つぎ たいおう かんが
～ 例えば、次のような対応が考えられます ～

① こま はっせい 困りごとの発生

えー くるま りようしゃ
Aさん・車いす利用者

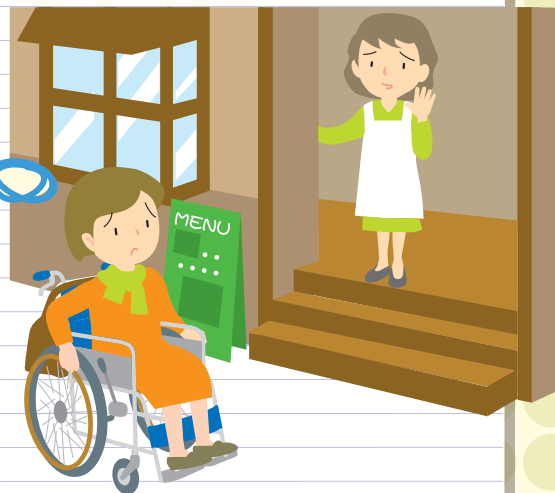
い みせ だん かいだん こま
行きたいお店に3段ほどの階段があって困っています。

すろーぷ えれべーたー
スロープやエレベーターもありません。

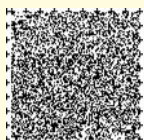
みせ た りょうり ゆうき だ
でも、ぜひそのお店で食べたい料理があって、勇気を出して、
ひとりで来たのです。

みせ い ぐち てんいん てつだ
お店の入り口で、店員さんに手伝って
ほしいと伝えたところ、断られました。

りょうり
どうしてもその料理を
食べたい。車いすに乗って
いるからお店に入れて
もらえなかったのだろうか…



かいぜん
改善してもらいたいから
ちいき いんかい
地域づくり委員会に
そうだん
相談することにしました



② 地域づくり委員会への相談

地域づくり委員会の事務局がある

○△総合振興局の社会福祉課に電話しました。

状況を話したところ、

自宅に話を聞きに来てくれました。

地域づくり委員会では、実際にお店に行つて

お店の方と話をし、状況を確認すると、説明してくれました。



③ 地域づくり委員会の調査・協議

地域づくり委員会では…

お店に行き、お店の方と話して、状況を確認しました。

その後、地域づくり委員が集まり、対応を検討しました。

④ 地域づくり委員会の検討結果と対応

お店は、女性の店員2名のみだったので、車いすに乗ったお客さまを持ち上げて、安全に運ぶことができないと判断し、お断りしたということでした。

地域づくり委員会ではあらためて、お店に行つて、スロープの設置を提案し、Aさんには、お店に伝えた内容などを説明しました。

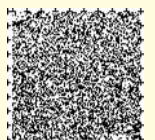
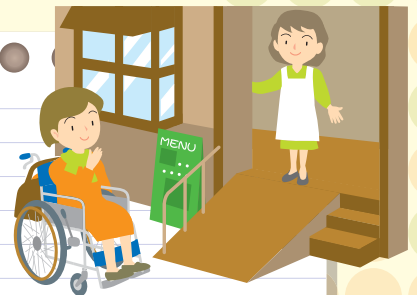
⑤ 結果

Aさんは、お店の状況を知り、納得しました。

その後、お店には、階段の隣に、ゆるやかなスロープ

が設置され、車いすの方もベビーカーを利用しているお母さんも

そのお店で食事をたのしめるようになりました。



こうりてきはいりよ
合理的配慮がされるようになった事例の紹介

びー ちょうかくしょう かつ
Bさん 聴覚障がいの方

まずくはず
マスクを外してくれないと、
なにい
何を言っているのかわからない…

かぜ まずく
風邪で、マスクをしているんだ。
ひつだん あんしん
筆談してくれて、安心。



しー ちてきしょう かつ
Cさん 知的障がいの方

はやくち
早口でわからない…

きいろ かーど あ
黄色いカードが上がりましたので、
すこし、ゆっくり話しますね。



※黄色のカードには、
「ゆっくり、わかりやすく話してください。」
と書いてあります。

でいー はったつしょう かつ
Dさん 発達障がいの方

しごと
なんで仕事が
お
終わって
ないんだ!

かつ
やり方がわから
なかったのに…

わからないことは、ぜんぶ
ひと き
この人に聞いてくださいね。

よろしく
おねがい
します。



しよくば せんばい
職場の先輩

しよくば せんばい
職場の先輩



なや そうだん
ひとりで悩まず、相談してみましよう!!

ち いき いしんかい でん わ ばんごう
「地域づくり委員会」の電話番号

しちょうそんやくば でん わ ばんごう
市町村役場の電話番号

しちょうそん そうだんじょ でん わ ばんごう
市町村の相談所の電話番号

も よ そうだんさき き さい
※最寄りの相談先を記載してください。

か ぞく がっこう しょくば
ご家族、ともだち、学校、職場など、

まずは、
はな
だれかに話してみましよう。

