

令和4年度エゾシカ森林（人工林）被害マップについて

趣 旨

- エゾシカによる森林被害対策を効果的に進めるためには、国有林と民有林が連携し一体的に取り組むことが重要。
- このため、森林管理局や道、試験研究機関で構成する「エゾシカ森林被害対策連絡会」を設置（H26年2月）し、連携を強化。
- その取組の一つとして、国有林と民有林それぞれの森林被害の状況を一元化し“見える化”した「エゾシカ森林被害マップ」を作成。

被害マップの内容

- エゾシカ森林被害マップ（以下、被害マップ）は、国有林、民有林（道有林含む）で、令和4年度に実施したエゾシカによる森林被害調査結果のうち、人工林の本数被害率について図示。
※調査は森林整備事業や林況踏査時等を活用し、できる範囲で現地調査を実施した箇所のみでの報告であるため、森林全体を調査したものではない。
- 被害マップは、被害の発生状況が一目でわかるよう3段階に色分けして表示しており、各地域における防除対策やエゾシカの捕獲対策のためのツールとして活用。

- 被害件数**（調査：令和4年4月1日～令和5年3月31日）（件）

区 分	国有林	民有林	合 計
調査箇所（人工林）	2, 246	25, 426	27, 672
うち被害有り	308	1, 996	2, 304

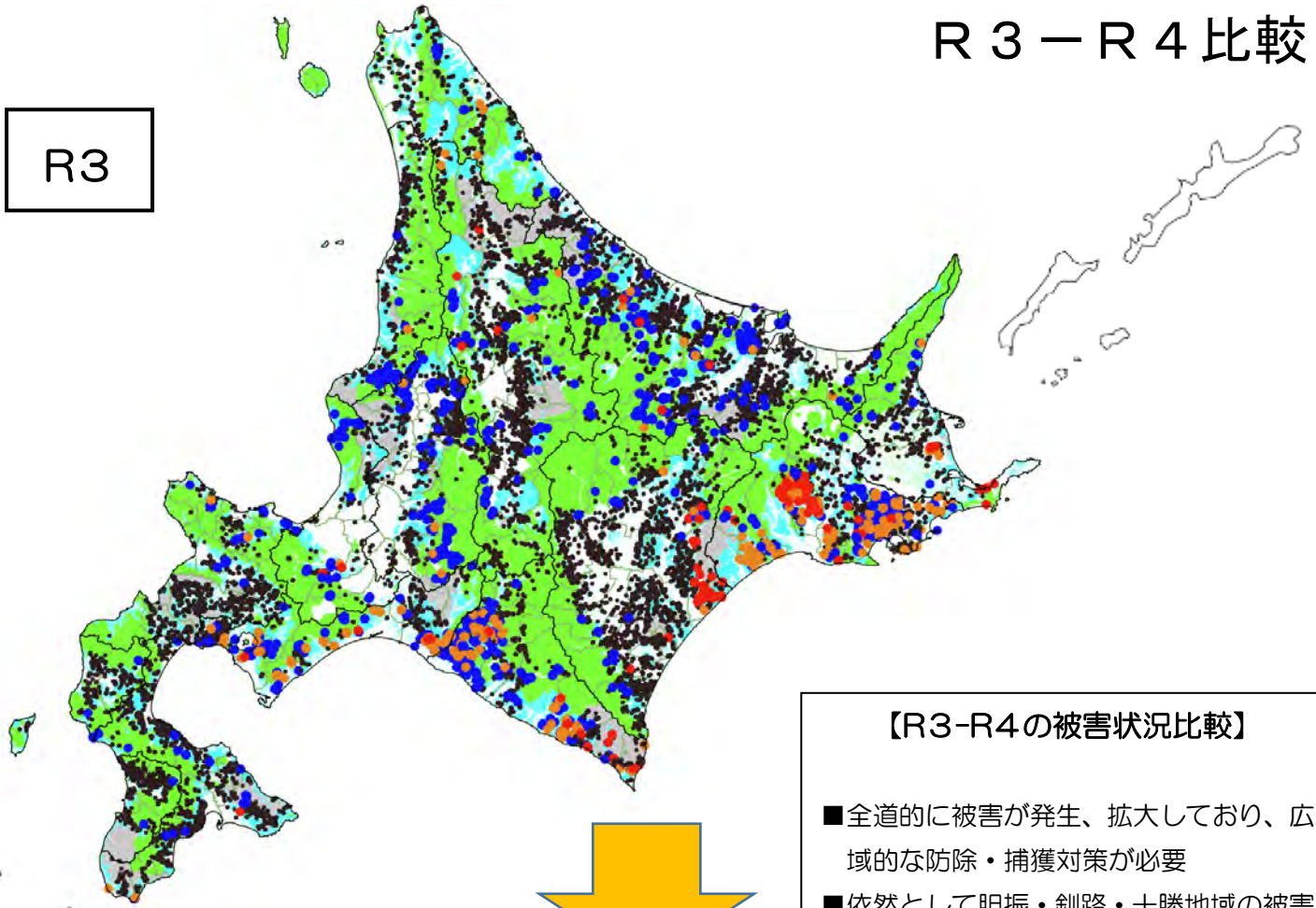
活用方法

- 効果的な防除対策の推進
 - ・各地域の被害発生状況に応じた防除・予防対策（忌避剤散布、侵入防止柵、枝条巻き、保護チューブ等）の実施 等
- 効果的なエゾシカ捕獲の推進
 - ・被害が多い地域における捕獲（狩猟、許可捕獲）の実施
 - ・市町村が実施する一斉捕獲実施箇所の選定
 - ・捕獲を目的とした林道除雪箇所等の選定 等
- その他
他部局、大学・試験研究機関等と連携し、それぞれが保有する地図情報を組み合わせるなど、より効果的な被害対策を展開。

エゾシカ森林（人工林）被害マップ

R3-R4比較

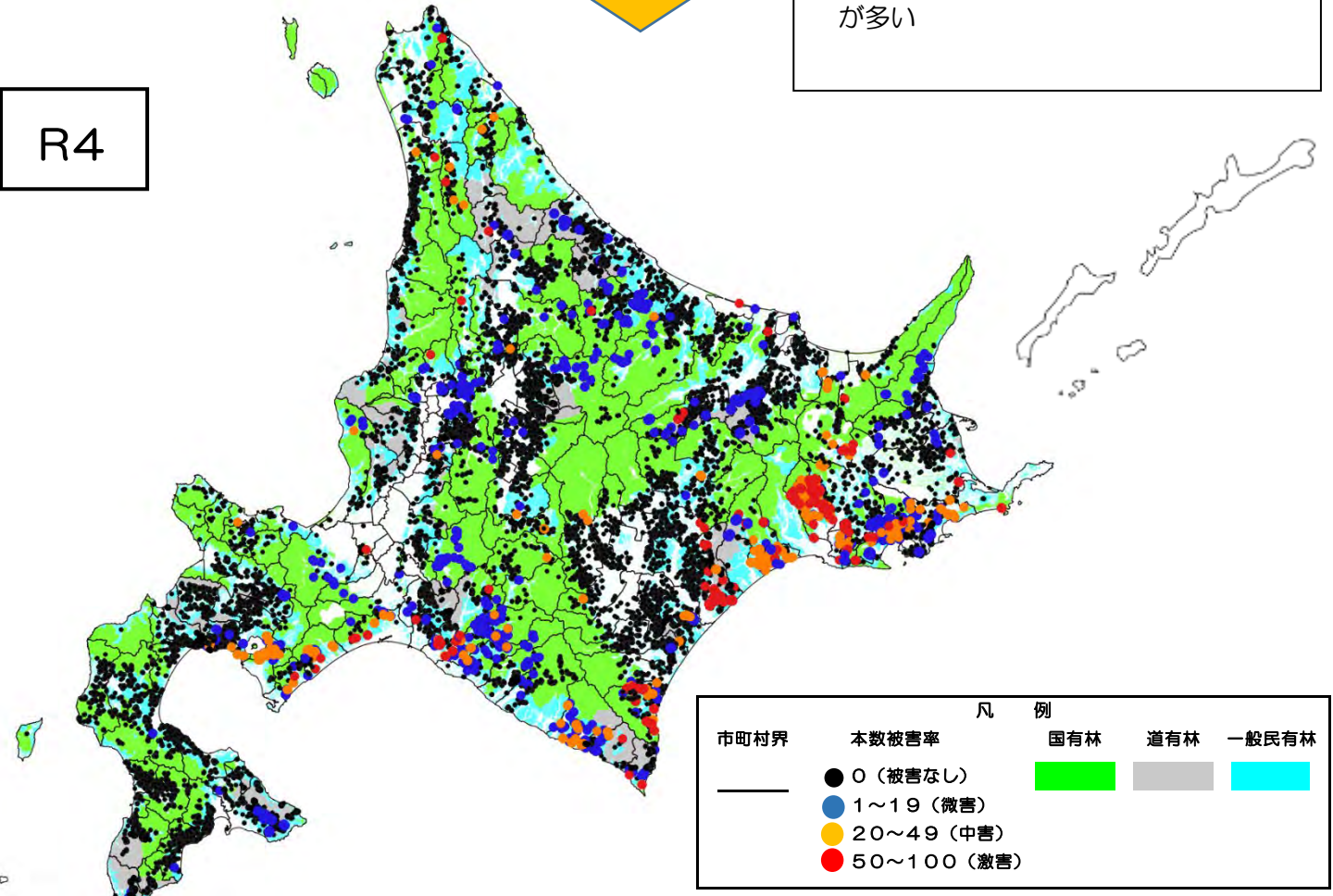
R3



【R3-R4の被害状況比較】

- 全道的に被害が発生、拡大しており、広域的な防除・捕獲対策が必要
- 依然として胆振・釧路・十勝地域の被害が多い

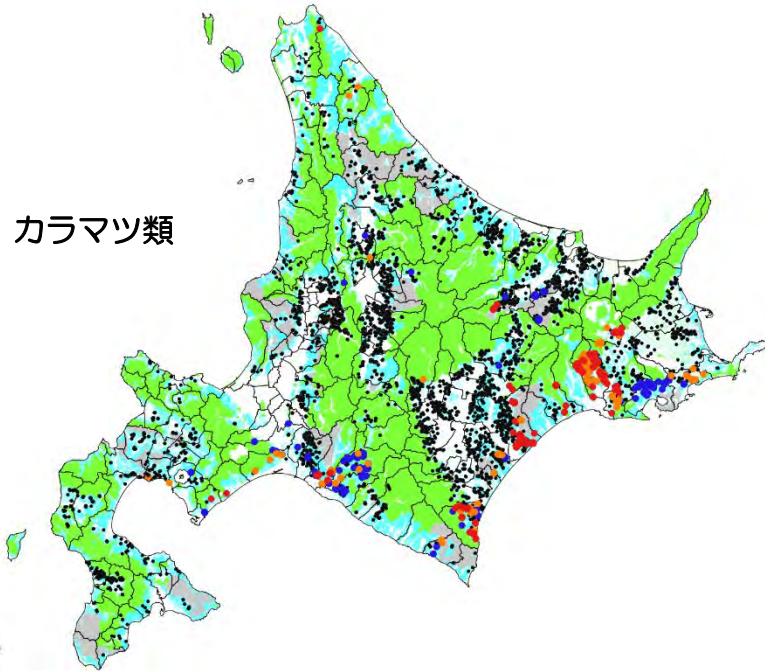
R4



凡 例	
市町村界	本数被害率
—	● 0 (被害なし)
	● 1~19 (微害)
	● 20~49 (中害)
	● 50~100 (激害)
	国 有 林
	道 有 林
	一 般 民 有 林

令和4年度エゾシカ森林（人工林）被害マップ 樹種・齢級別 【1～5年生】

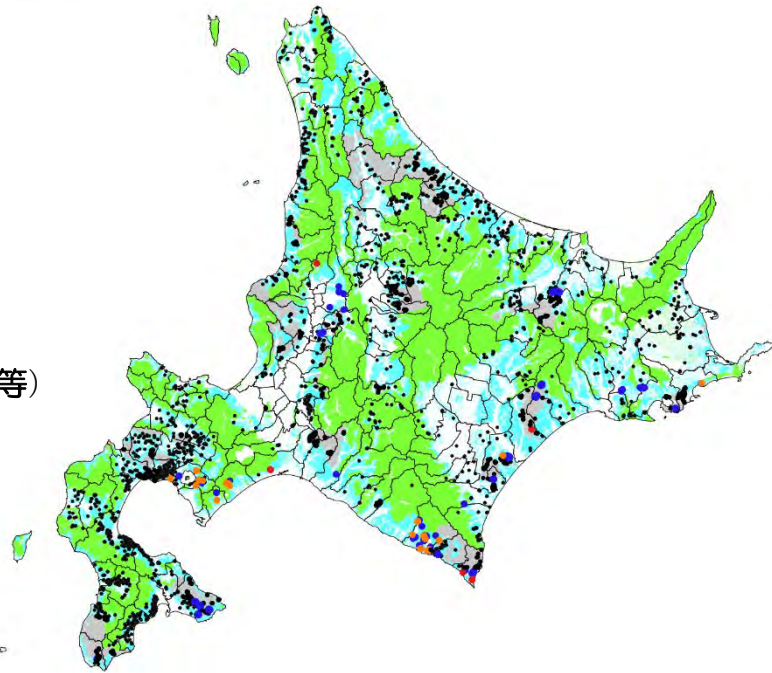
○ カラマツ類



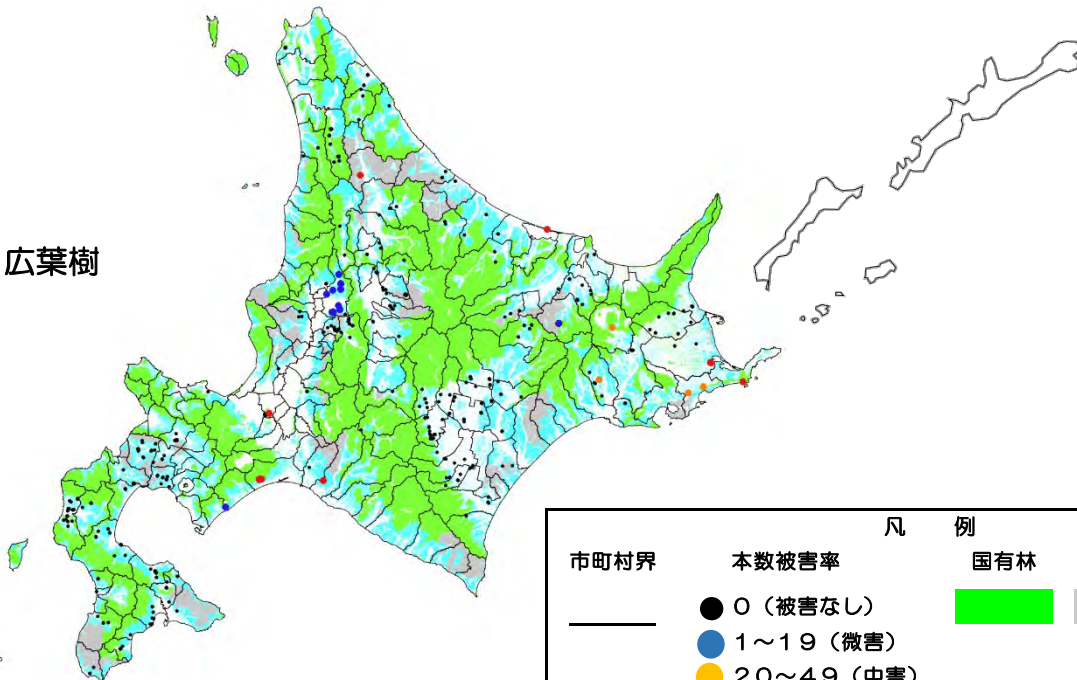
【被害の発生状況】

- 1～5年生の被害は主に枝葉の食害
- カラマツ類の中害～激害が、特に胆振・日高・釧路・十勝地域で多い
- 被害が多い地域では、枝葉の食害を防止する忌避剤散布などの対策が必要

○ 常緑針葉樹（トドマツ、アカエゾマツ等）



○ 広葉樹



市町村界		凡 例		
本数被害率		国有林	道有林	一般民有林
—	● 0（被害なし）	■	■	■
—	● 1～19（微害）			
—	● 20～49（中害）			
—	● 50～100（激害）			

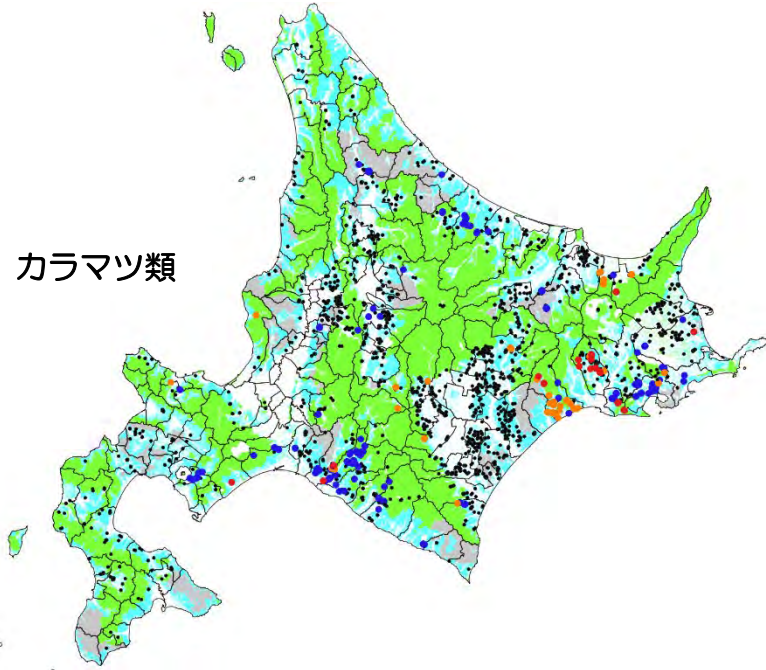
令和4年度エゾシカ森林（人工林）被害マップ

樹種・齢級別 【6年生以上】

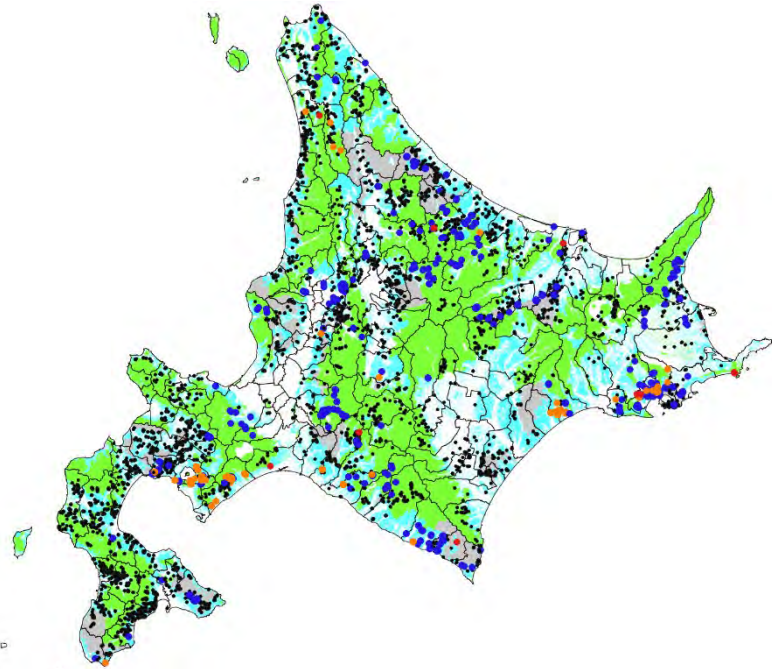
【被害の発生状況】

- 6年生以上の被害は主に角こすりや樹皮の食害
- 常緑針葉樹（トドマツ、アカエゾマツ等）の被害が全道的に見られる
- 被害が多い地域では、角こすりや樹皮食害を防除する枝条まきなどの対策が必要

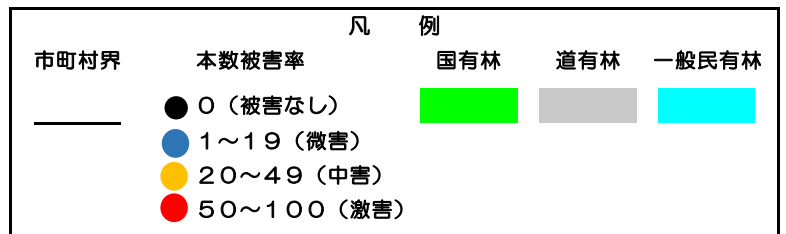
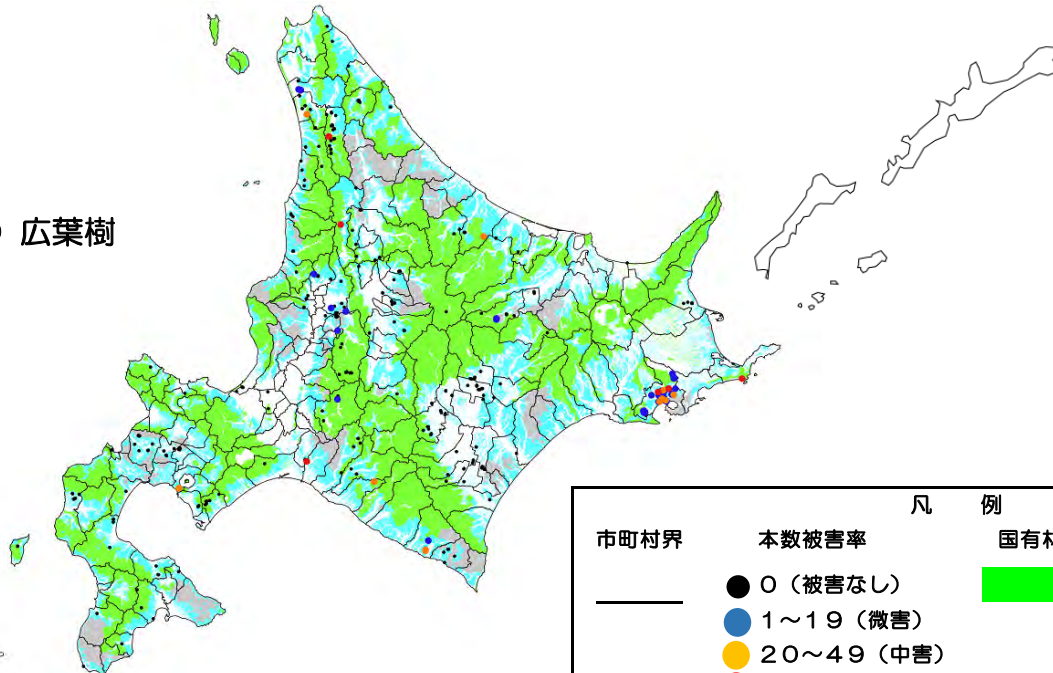
○ カラマツ類



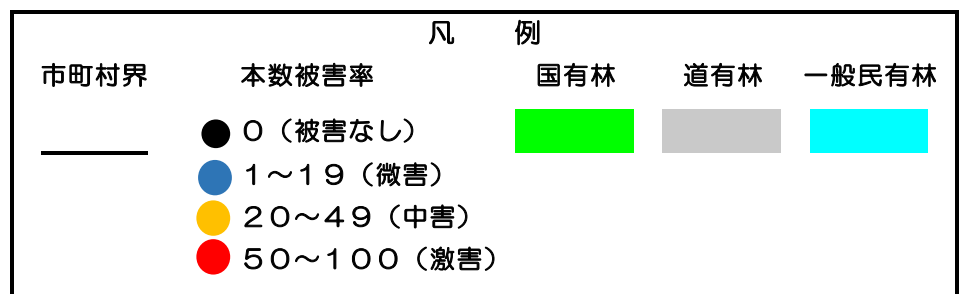
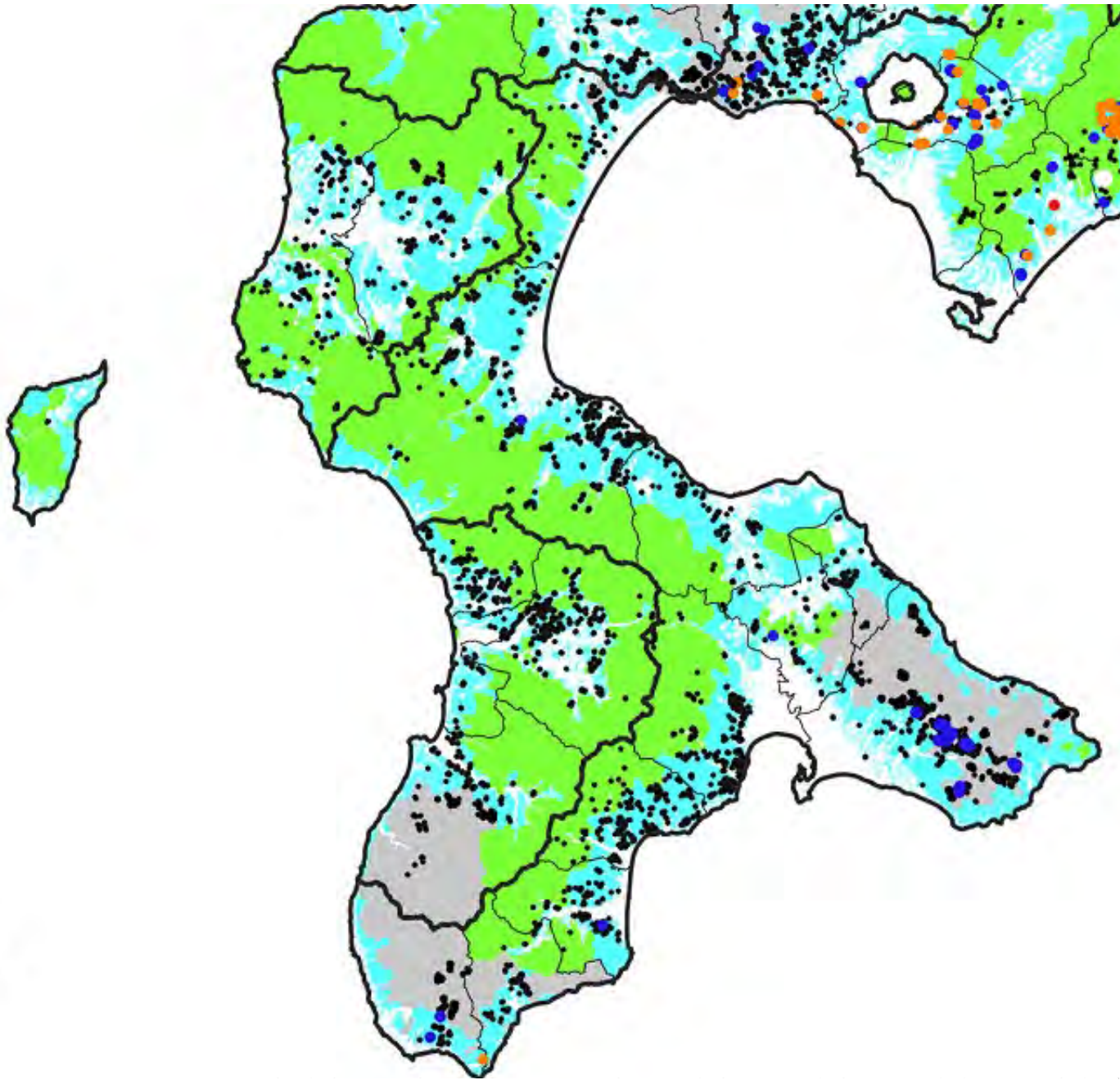
○ 常緑針葉樹（トドマツ、アカエゾマツ等）



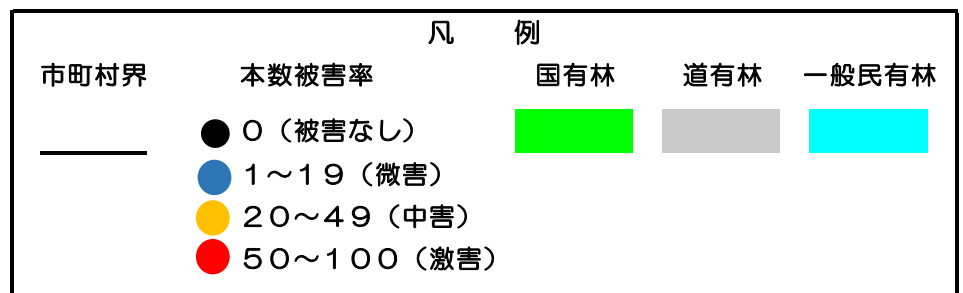
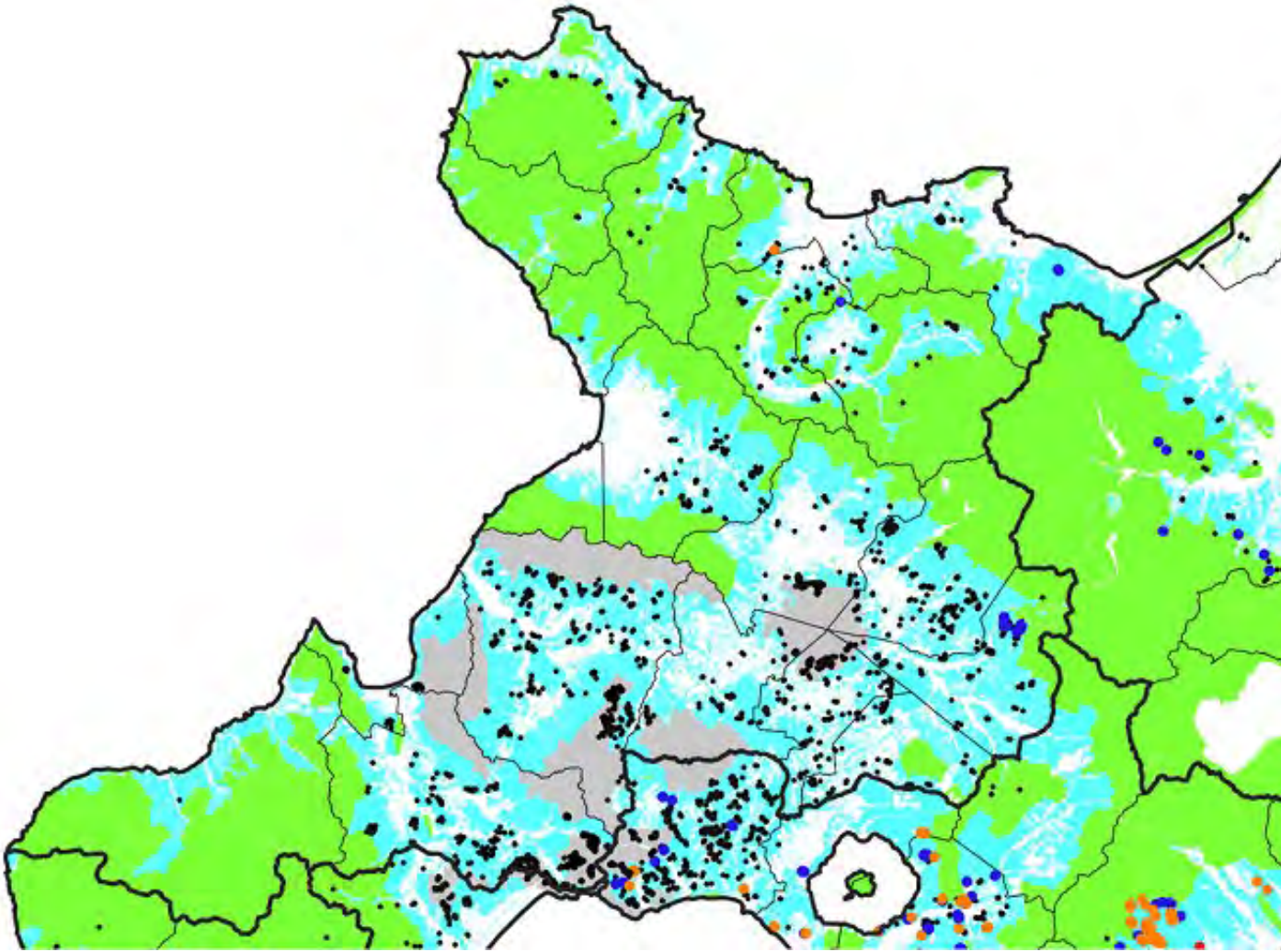
○ 広葉樹



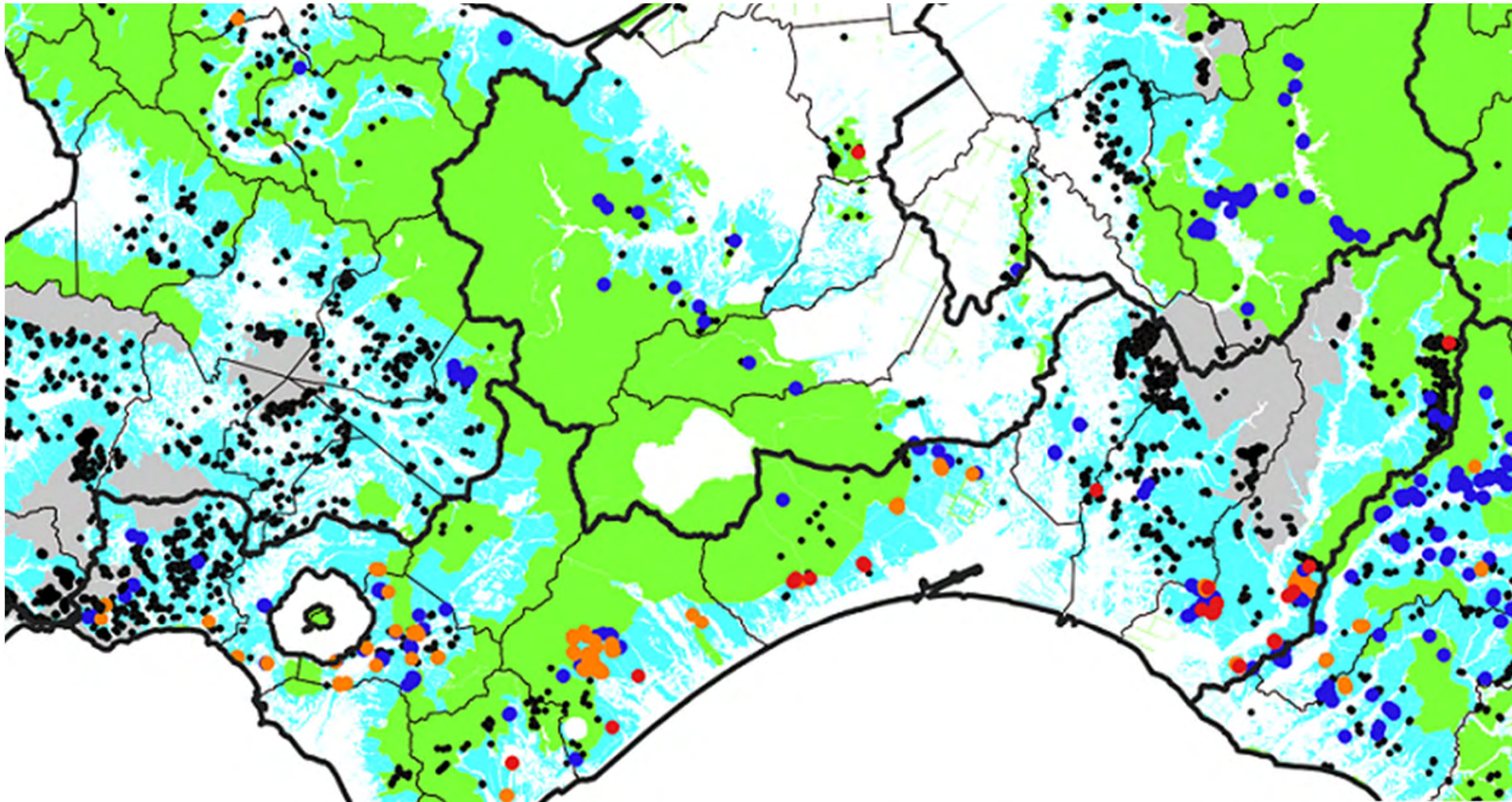
令和4年度エゾシカ森林(人工林)被害マップ 【渡島・檜山管内】



令和4年度エゾシカ森林(人工林)被害マップ 【後志管内】

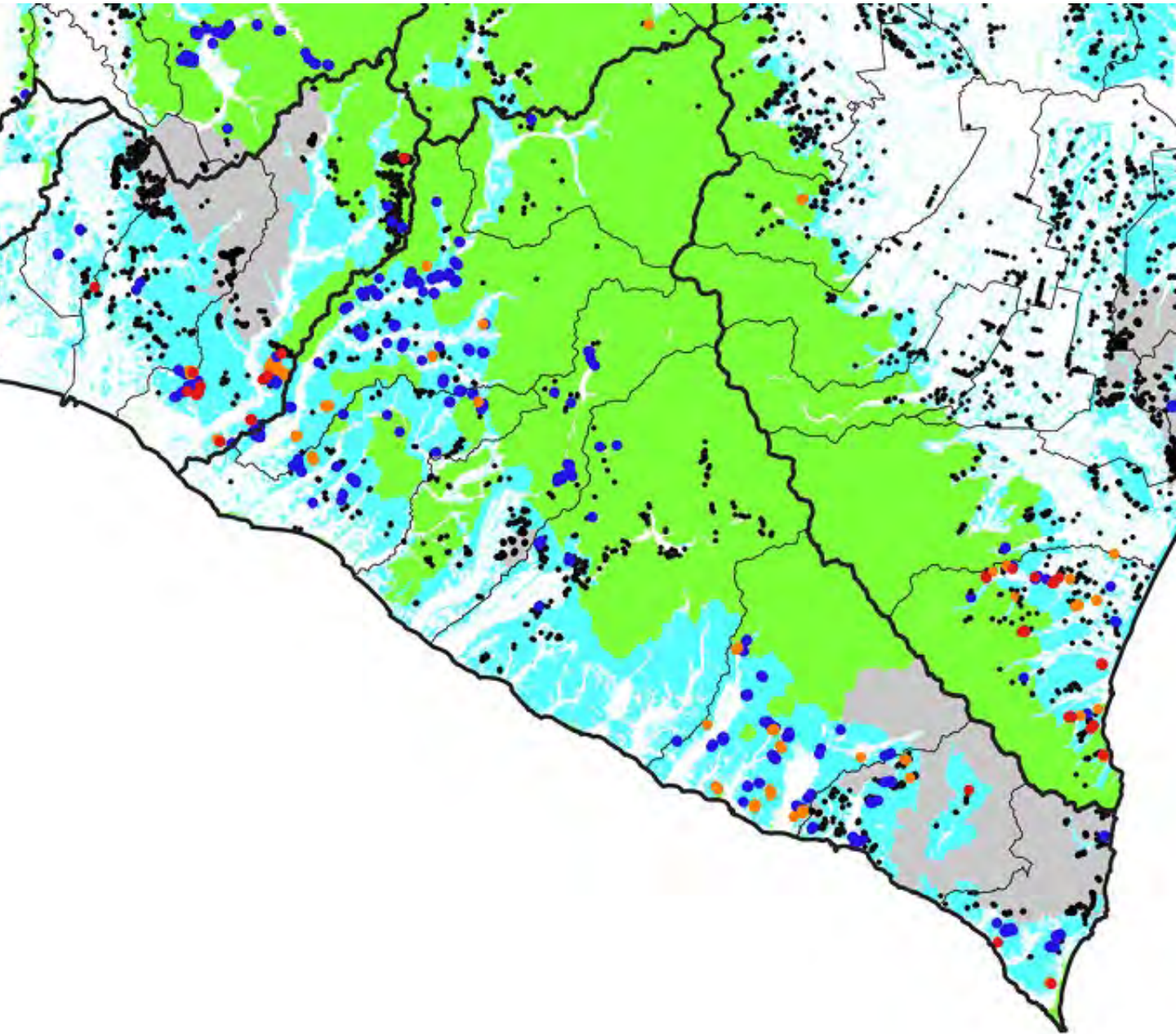


令和4年度エゾシカ森林(人工林)被害マップ 【胆振管内】



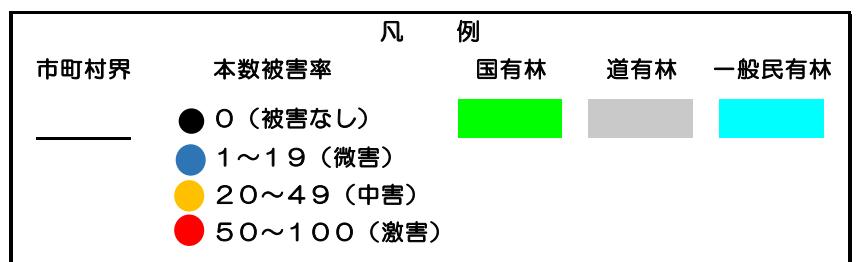
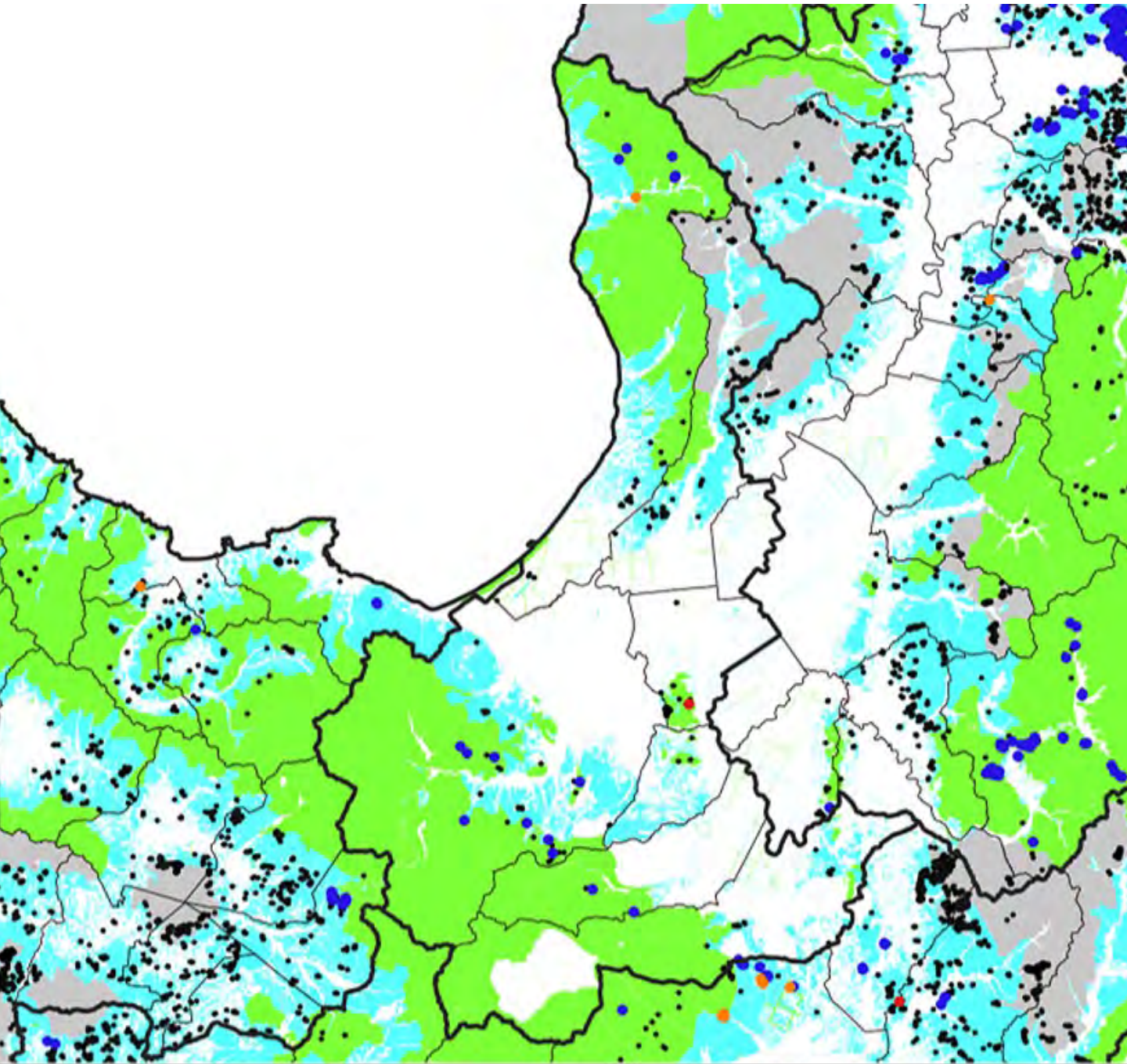
凡 例	
市町村界	本数被害率
—	● 0 (被害なし)
	● 1~19 (微害)
	● 20~49 (中害)
	● 50~100 (激害)
国有林	道有林
■	■
一般民有林	
■	

令和4年度エゾシカ森林(人工林)被害マップ 【日高管内】

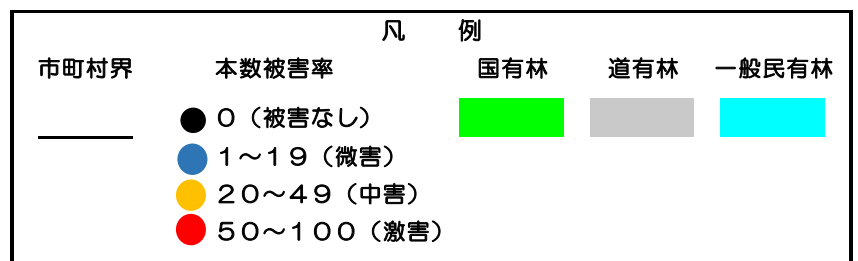
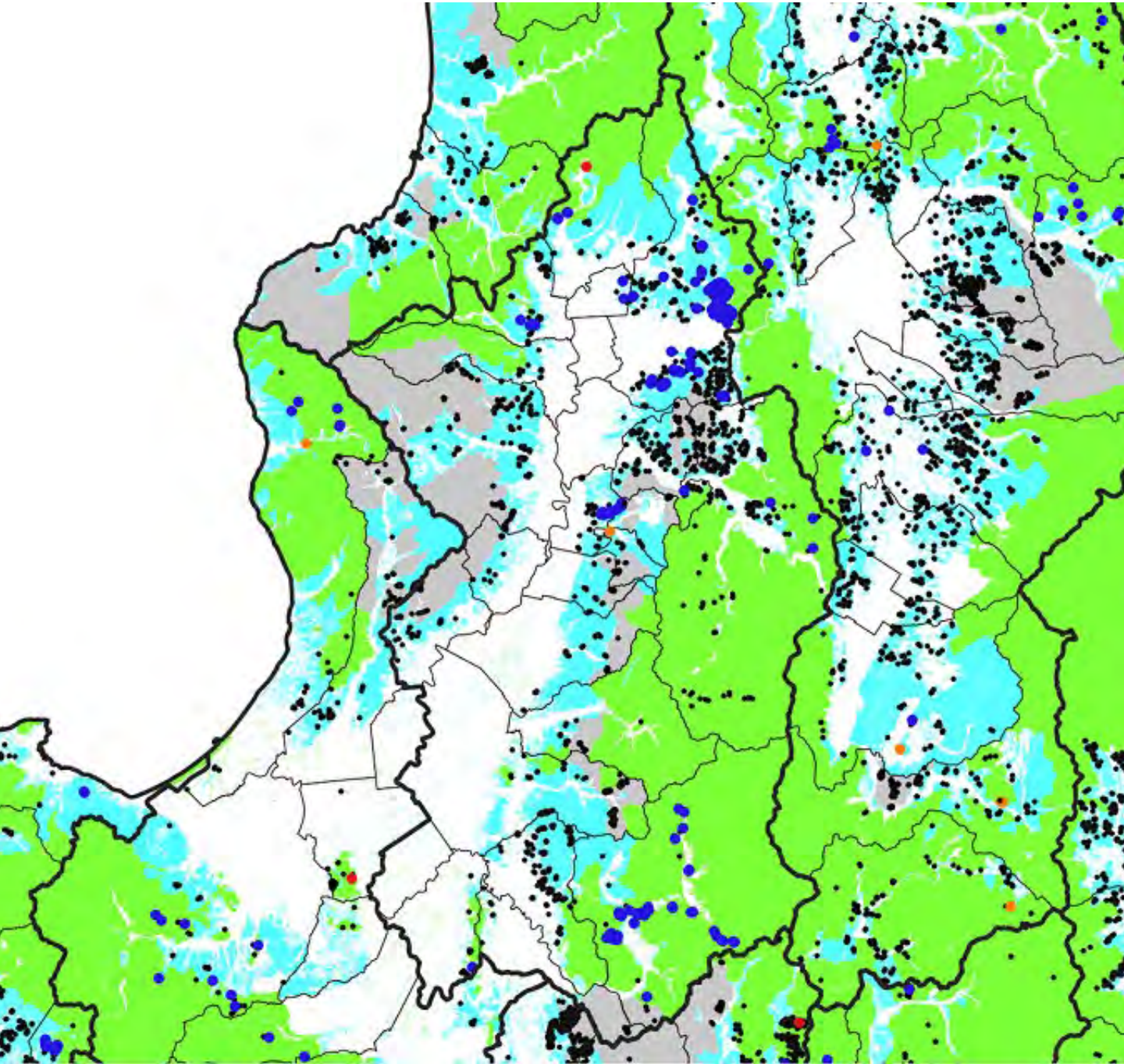


凡 例				
市町村界	本数被害率	国有林	道有林	一般民有林
—	● 0 (被害なし)	■	■	■
	● 1~19 (微害)			
	● 20~49 (中害)			
	● 50~100 (激害)			

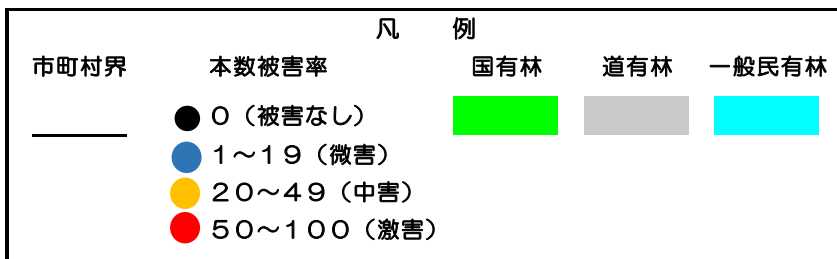
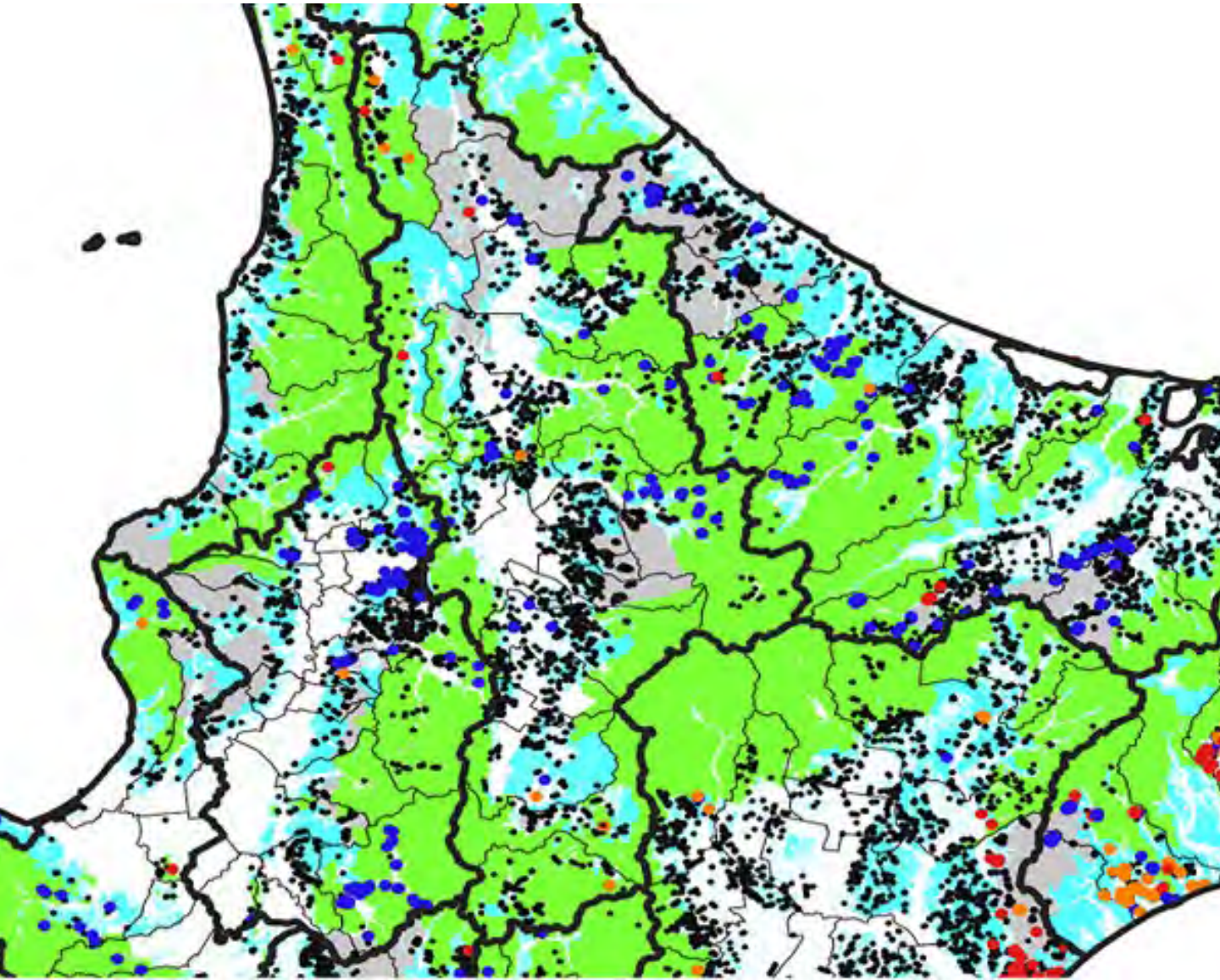
令和4年度エゾシカ森林(人工林)被害マップ 【石狩管内】



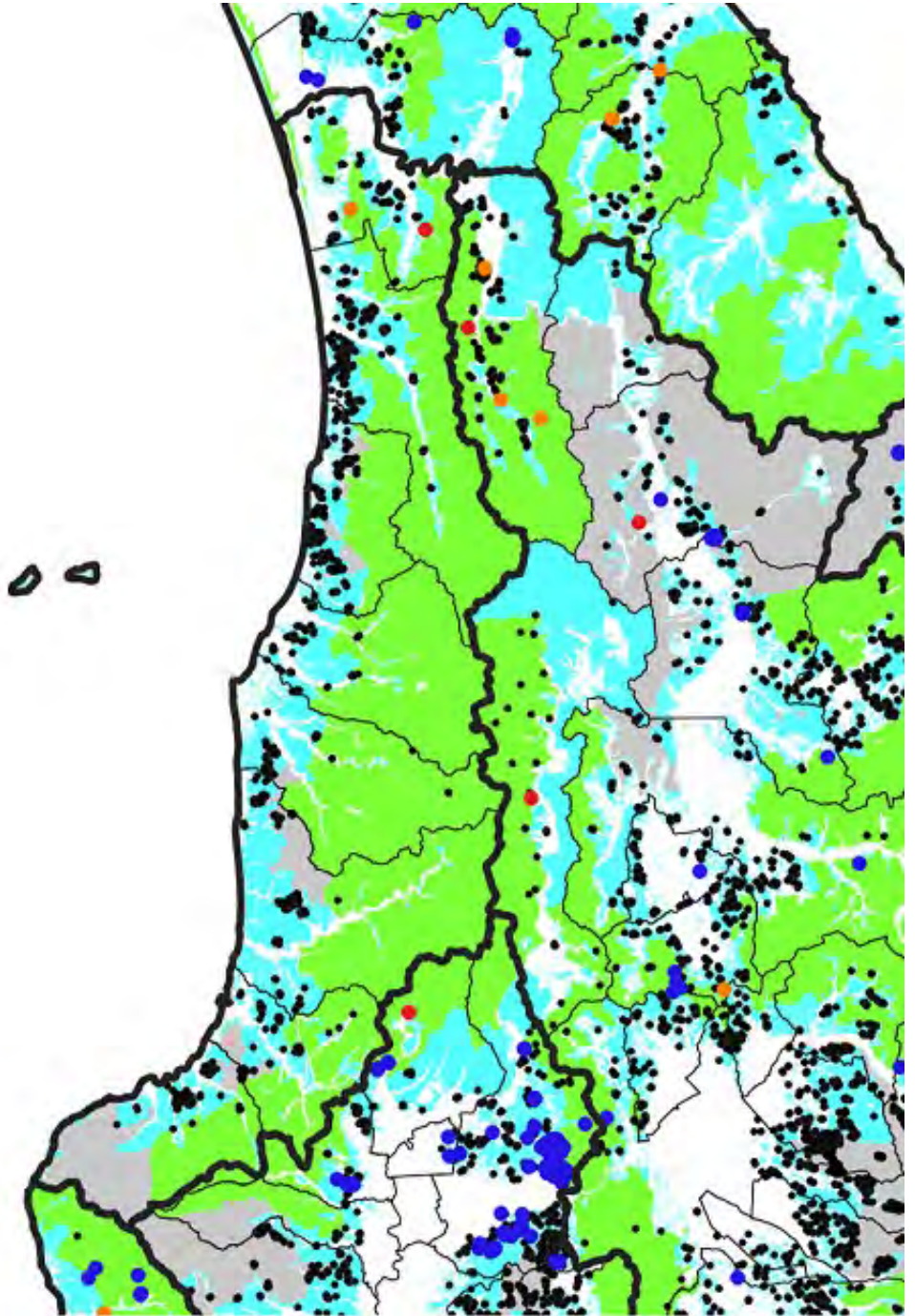
令和4年度エゾシカ森林(人工林)被害マップ 【空知管内】



令和4年度エゾシカ森林(人工林)被害マップ 【上川管内】

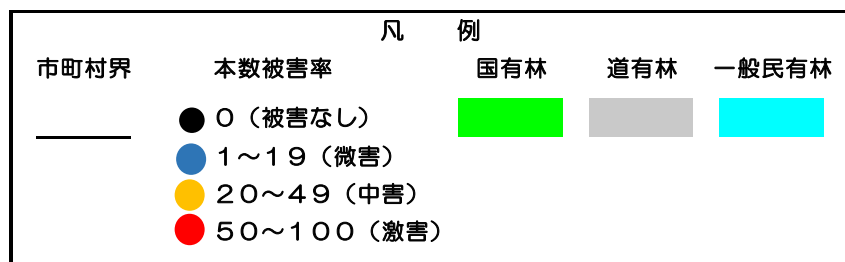
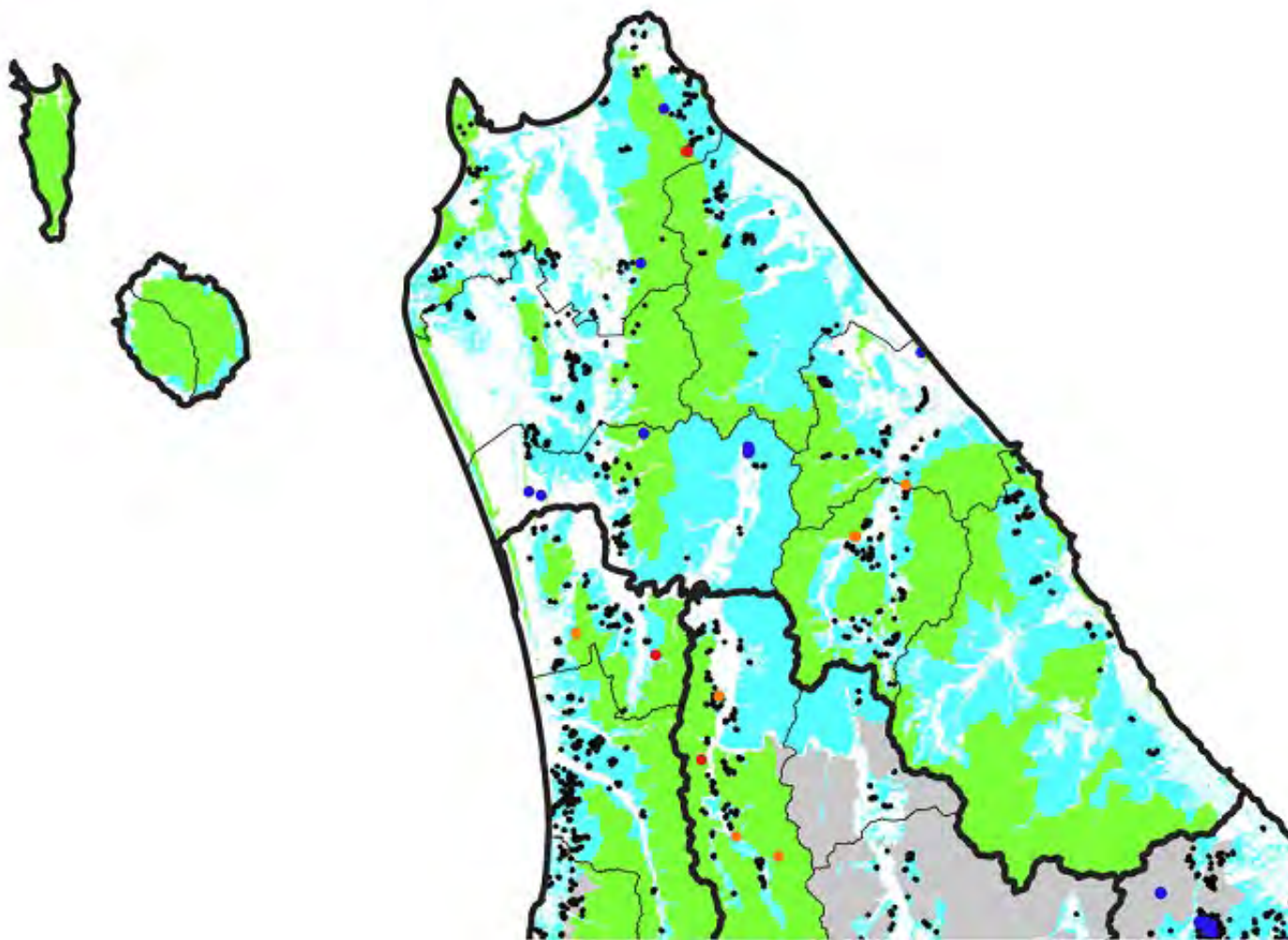


令和4年度エゾシカ森林(人工林)被害マップ 【留萌管内】

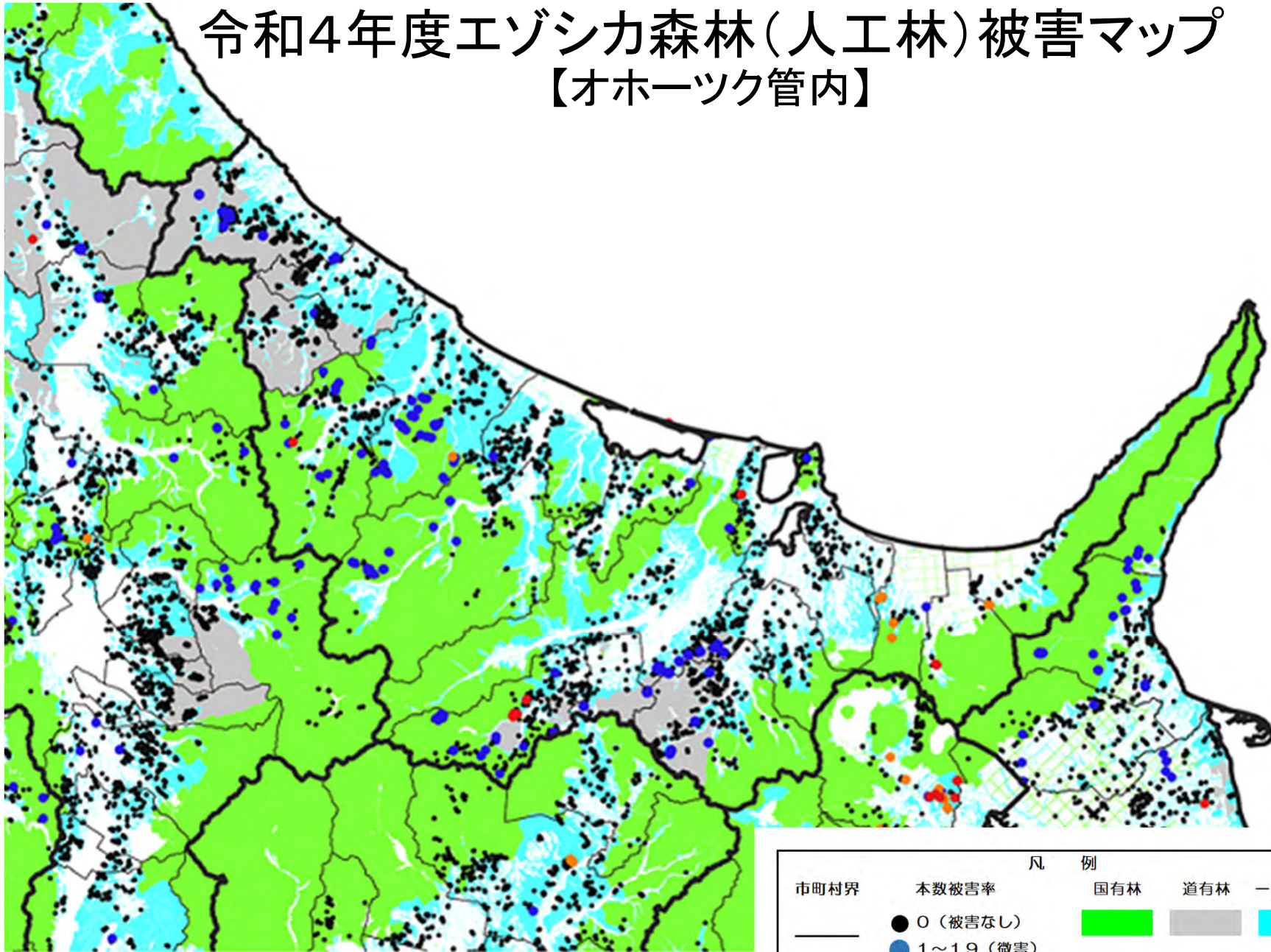


凡 例	
市町村界	本数被害率
—	● 0 (被害なし)
	● 1~19 (微害)
	● 20~49 (中害)
	● 50~100 (激害)
	■ 国有林
	■ 道有林
	■ 一般民有林

令和4年度エゾシカ森林(人工林)被害マップ 【宗谷管内】

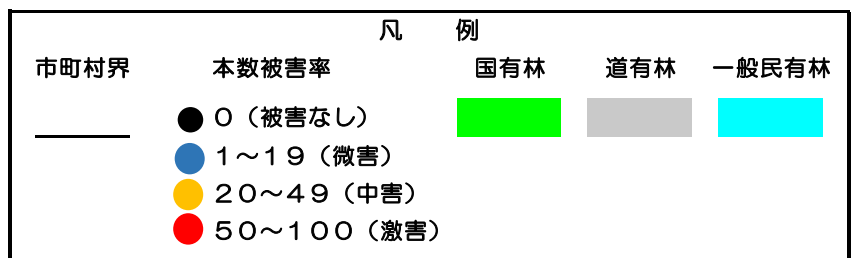
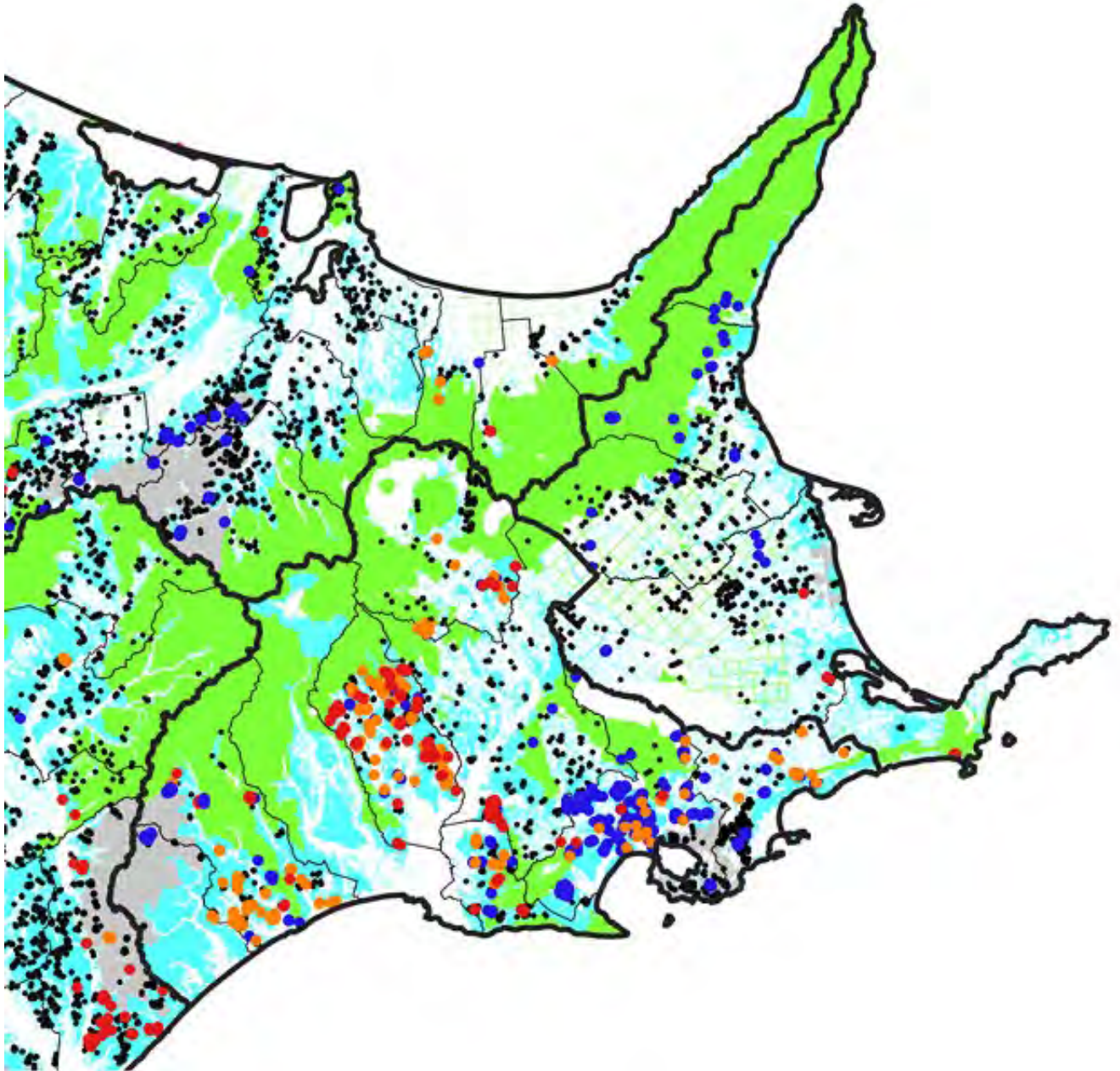


令和4年度エゾシカ森林(人工林)被害マップ 【オホーツク管内】



凡 例	
市町村界	本数被害率
—	● 0 (被害なし)
	● 1~19 (微害)
	● 20~49 (中害)
	● 50~100 (激害)
	国有林
	道有林
	一般民有林

令和4年度エゾシカ森林(人工林)被害マップ 【釧路・根室管内】



令和4年度エゾシカ森林(人工林)被害マップ 【十勝管内】

