

R4年度

## 「糖尿病の地域連携に関する現状調査結果」

- I 調査概要
- II 糖尿病治療における医療連携の状況について
- III 糖尿病連携手帳(日本糖尿病協会発行)の活用状況について
- IV 地域連携クリティカルパスの活用状況について
- V 教育入院の状況について

北海道総合保健医療協議会地域保健専門委員会糖尿病対策小委員会  
(健康安全局地域保健課がん対策係)

# I 調査概要

## 1 目的

北海道医療計画では、地域の医療連携体制構築を図るため、切れ目のない医療を提供するためのツールとして地域連携クリティカルパスの導入を進めている。  
今回、道内の糖尿病医療連携における現状及び地域連携クリティカルパスの運用状況を把握し、北海道医療計画の評価及び今後の推進方策を検討するため、本調査を実施した。

## 2 調査期間

令和4年4月7日～令和4年5月20日

## 3 配布及び回収方法

- 札幌市、旭川市、函館市、小樽市の調査該当医療機関には、北海道から調査票を郵送し、回収。
- 4市を除く医療機関には、各医療機関を管轄する道立保健所から調査票を郵送・回収し、調査結果を北海道に送付。

## 4 対象機関と回収状況

【対象】平成29年度～令和3年度の間、北海道医療計画で定める公表基準に則り、「糖尿病の医療機能を担う医療機関」として公表していた医療機関計1,204か所（廃院医療機関除く）

公表基準	①インスリン療法を行うことができること。 ②糖尿病患者教育（食事療法・運動療法・自己血糖測定）を行うことができること。 ③糖尿病による合併症に対する継続的な管理及び指導を行うことができること。
------	--

### 【回収状況】

3次	道南				道央										道北					ホーツク		十勝	釧路・根室		計	
2次	南渡島	函館市	南檜山	北渡島 檜山	札幌 札幌市	後志 小樽市	南空知	中空知	北空知	西胆振	東胆振	日高	上川中部 旭川市	上川 北部	富良野	留萌	宗谷	北網走	遠紋	十勝	釧路	根室				
対象数	104	76	9	12	450	366	62	32	44	37	9	47	47	17	79	70	18	11	19	19	39	18	94	56	13	1,204
回答数	94	69	8	12	360	295	56	27	33	29	9	39	43	17	71	62	18	11	19	19	38	18	66	41	13	1,014
回答率%	90.4	90.8	88.9	100	80.0	80.6	90.3	84.4	75.0	78.4	100	83.0	91.5	100	89.9	88.6	100	100	100	100	97.4	100	70.2	73.2	100	84.2

### 【再掲】 前回調査との比較

	H24	H29	R4
対象数	1,180	1,278	1,204
回答数	960	1,073	1,014
回答率	81.4%	84.0%	84.2%

### 医療機関別回答状況

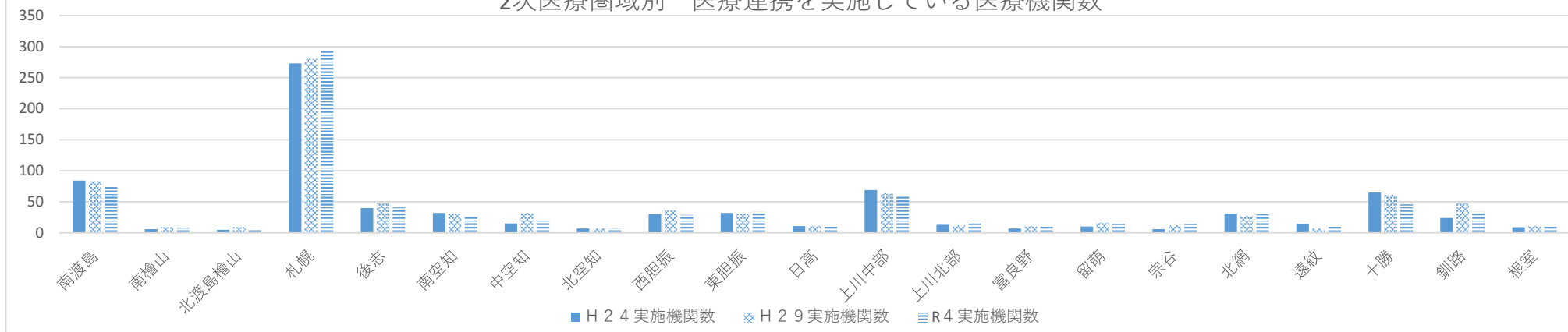
	H24	H29	R4
病院	311	325	299
診療所	649	748	715
合計	960	1073	1014

## Ⅱ-1 糖尿病治療における医療連携の状況(全道)

二次医療圏	全道	南渡島	南檜山	北渡島檜山	札幌	後志	南空知	中空知	北空知	西胆振	東胆振
回答機関数	1014	94	8	12	360	56	33	29	9	39	43
実施機関数	793	74	8	6	295	41	26	20	7	29	34
【参考】H29実施機関数	846	83	9	9	280	48	31	32	7	36	31
【参考】H24実施機関数	783	84	6	5	273	40	32	15	7	30	32
実施機関数占める割合	78.2%	78.7%	100.0%	50.0%	81.9%	73.2%	78.8%	69.0%	77.8%	74.4%	79.1%
【参考】H29 実施機関数が占める割合	78.8%	84.7%	90.0%	69.2%	80.9%	82.8%	91.2%	84.2%	70.0%	80.0%	72.1%
【参考】H24 実施機関数が占める割合	81.6%	90.3%	75.0%	50.0%	84.3%	69.0%	82.1%	68.2%	87.5%	81.1%	88.9%

二次医療圏	日高	上川中部	上川北部	富良野	留萌	宗谷	北網	遠紋	十勝	釧路	根室
回答機関数	17	71	18	11	19	19	38	18	66	41	13
実施機関数	10	59	15	11	14	14	30	10	46	34	10
【参考】H29 実施機関数	11	64	12	11	16	12	27	7	61	48	11
【参考】H24 実施機関数	11	69	13	7	10	6	31	14	65	24	9
実施機関数占める割合	58.8%	83.1%	83.3%	100.0%	73.7%	73.7%	78.9%	55.6%	69.7%	82.9%	76.9%
【参考】H29 実施機関数が占める割合	61.1%	85.3%	75.0%	78.6%	69.6%	63.2%	62.8%	63.6%	67.8%	85.7%	84.6%
【参考】H24 実施機関数が占める割合	64.7%	88.5%	86.7%	100.0%	66.7%	50.0%	83.8%	66.7%	79.3%	77.4%	90.0%

2次医療圏域別 医療連携を実施している医療機関数



- ・糖尿病治療において医療連携を行っている医療機関は、793医療機関（H29年846医療機関）で、回答医療機関に占める割合は78.2%（H29年78.8%）であった。病院は60.9%、診療所は85.5%と診療所で医療連携をしている医療機関が多かった。
- ・2次医療圏域別にみると、前回調査に比べて医療連携を行っている医療機関数が減少している圏域もあったが、医療連携を行っていると回答した医療機関の割合が50%を下回る圏域はなかった。（70%を下回っていたのは、北渡島檜山、中空知、日高、遠紋、十勝）

## II-2 糖尿病治療における医療連携の状況(病院)

二次医療圏	全道	南渡島	南檜山	北渡島檜山	札幌	後志	南空知	中空知	北空知	西胆振	東胆振
回答機関数	299	22	5	6	85	13	13	12	3	13	11
実施機関数	182	12	5	2	55	7	7	5	2	8	7
【参考】H29実施機関数	212	14	4	4	70	8	11	10	1	9	6
【参考】H24実施機関数	216	13	4	3	69	9	8	4	4	6	12
実施機関数占める割合	60.9%	54.5%	100.0%	33.3%	64.7%	53.8%	53.8%	41.7%	66.7%	61.5%	63.6%
【参考】H29 実施機関数が占める割合	65.2%	63.6%	80.0%	57.1%	70.0%	72.7%	78.6%	76.9%	33.3%	64.3%	50.0%
【参考】H24 実施機関数が占める割合	69.5%	72.2%	80.0%	50.0%	71.1%	56.3%	66.7%	50.0%	100.0%	66.7%	92.3%

二次医療圏	日高	上川中部	上川北部	富良野	留萌	宗谷	北網	遠紋	十勝	釧路	根室
回答機関数	7	22	6	2	7	8	16	8	18	16	6
実施機関数	2	17	4	2	2	4	12	3	11	11	4
【参考】H29実施機関数	3	21	5	3	2	4	6	3	11	13	4
【参考】H24実施機関数	4	21	4	3	3	2	10	7	16	10	4
実施機関数占める割合	28.6%	77.3%	66.7%	100.0%	28.6%	50.0%	75.0%	37.5%	61.1%	68.8%	66.7%
【参考】H29 実施機関数が占める割合	42.9%	80.8%	83.3%	75.0%	25.0%	50.0%	33.3%	60.0%	61.1%	72.2%	66.7%
【参考】H24 実施機関数が占める割合	57.1%	84.0%	80.0%	100.0%	50.0%	33.3%	66.7%	58.3%	64.0%	71.4%	80.0%

## Ⅱ-3 糖尿病治療における医療連携の状況(診療所)

二次医療圏	全道	南渡島	南檜山	北渡島檜山	札幌	後志	南空知	中空知	北空知	西胆振	東胆振
回答機関数	715	72	3	6	275	43	20	17	6	26	32
実施機関数	611	62	3	4	240	34	19	15	5	21	27
【参考】H29実施機関数	634	69	5	5	210	40	20	22	6	27	25
【参考】H24実施機関数	567	71	2	2	204	31	24	11	3	24	20
実施機関数占める割合	85.5%	86.1%	100.0%	66.7%	87.3%	79.1%	95.0%	88.2%	83.3%	80.8%	84.4%
【参考】H29 実施機関数が占める割合	84.8%	90.8%	100.0%	83.3%	85.4%	85.1%	100.0%	88.0%	85.7%	87.1%	80.6%
【参考】H24 実施機関数が占める割合	87.4%	94.7%	66.7%	50.0%	89.9%	75.6%	88.9%	78.6%	75.0%	85.7%	87.0%

二次医療圏	日高	上川中部	上川北部	富良野	留萌	宗谷	北網	遠紋	十勝	釧路	根室
回答機関数	10	49	12	9	12	11	22	10	48	25	7
実施機関数	8	42	11	9	12	10	18	7	35	23	6
【参考】H29 実施機関数	8	43	7	8	14	8	21	4	50	35	7
【参考】H24 実施機関数	7	48	9	4	7	4	21	7	49	14	5
実施機関数占める割合	80.0%	85.7%	91.7%	100.0%	100.0%	90.9%	81.8%	70.0%	72.9%	92.0%	85.7%
【参考】H29 実施機関数が占める割合	72.7%	87.8%	70.0%	80.0%	93.3%	72.7%	84.0%	66.7%	69.4%	92.1%	100.0%
【参考】H24 実施機関数が占める割合	70.0%	90.6%	90.0%	100.0%	77.8%	66.7%	95.5%	77.8%	86.0%	82.4%	100.0%

## II-4 糖尿病治療における医療連携の目的別実施状況

(複数回答可)

	専門的な検査を依頼	専門的な治療を依頼	合併症治療を依頼	かかりつけ医に日常的な診療を依頼	患者教育を依頼	その他
病院	117	133	130	60	34	3
診療所	477	536	471	40	269	12
合計	594	669	601	100	303	15
回答医療機関数 (N=1014) に占める割合	58.6%	66.0%	59.3%	9.9%	29.9%	1.5%

表1 医療連携の目的別実施状況 (複数回答)

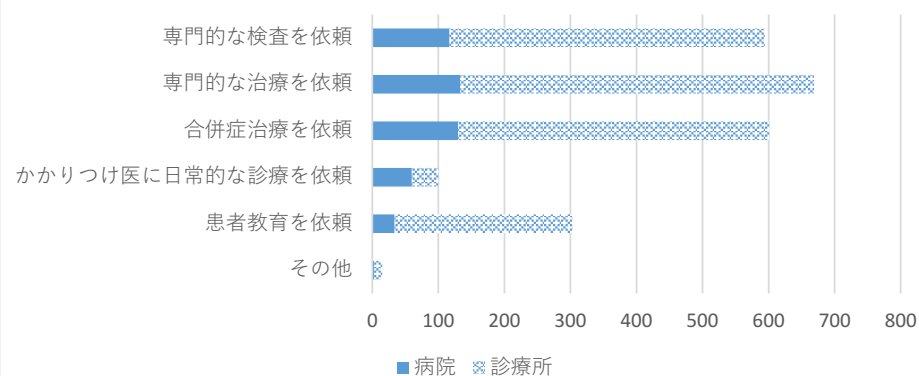


表2 医療連携の目的別 実施医療機関数の年次比較 (複数回答)

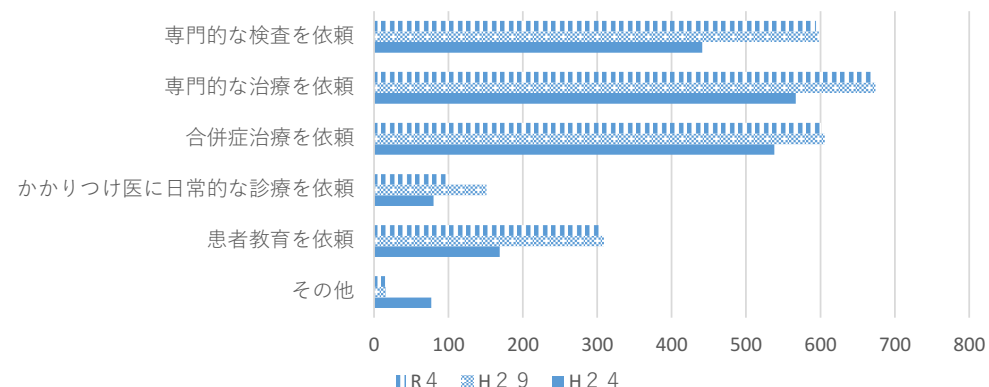
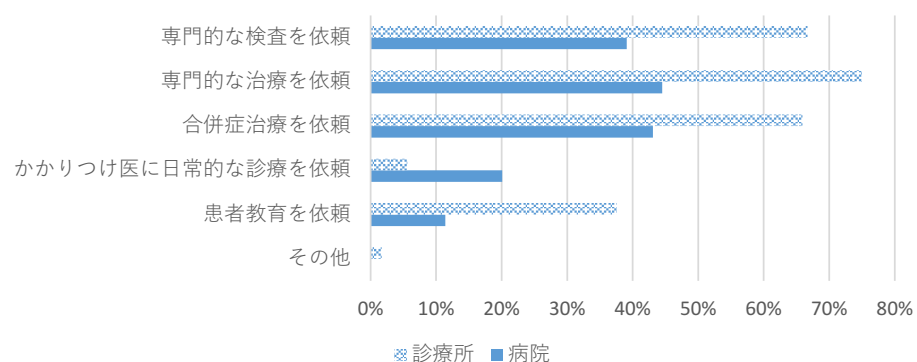


表3 病院・診療所における医療連携目的別実施率



- ・医療連携の目的について(表1)  
糖尿病治療で医療連携を行っている医療機関 (N=793) のうち、医療連携の目的として最も多かったのは、専門的な治療を依頼 (N=669)、次いで合併症治療を依頼 (N=601) だった。
- ・過去に実施した調査との比較(表2)  
平成24年度に実施した同調査と比較し、全ての項目において、医療連携を行っている医療機関数は増加したが、平成29年度と比較すると減少していた。
- ・病院・診療所における医療連携目的別実施率について(表3)  
診療所では、専門的な検査や治療、合併症治療の依頼を60%以上が行っていた。病院でも、専門的な検査や治療、合併症治療の依頼を約40%が行っており、かかりつけ医に日常的な診療の依頼を病院の20.1%が行っていた。

II-5 糖尿病治療における医療連携の状況(連携先)

	連携の目的	該当数	連携先																					連携先延べ数
			1 小児科	2 産婦人科	3 皮膚科	4 内科	5 糖尿病内科	6 代謝・内分泌科	7 循環器内科	8 外科	9 心臓血管外科	10 泌尿器科	11 腎臓内科	12 脳神経外科	13 神経内科	14 眼科	15 整形外科	16 形成外科	17 歯科・口腔外科	18 精神科	19 市町村	20 その他保険者	21 その他	
依頼先	i 専門的な検査を依頼	594	17	20	39	144	380	210	205	31	93	58	196	74	69	330	38	29	52	29	5	3	4	2026
	構成割合		0.8%	1.0%	1.9%	7.1%	18.8%	10.4%	10.1%	1.5%	4.6%	2.9%	9.7%	3.7%	3.4%	16.3%	1.9%	1.4%	2.6%	1.4%	0.2%	0.1%	0.2%	
	ii 専門的な治療を依頼	669	16	23	46	152	473	230	181	43	99	67	207	69	57	270	42	38	57	31	6	3	3	2113
	構成割合		0.8%	1.1%	2.2%	7.2%	22.4%	10.9%	8.6%	2.0%	4.7%	3.2%	9.8%	3.3%	2.7%	12.8%	2.0%	1.8%	2.7%	1.5%	0.3%	0.1%	0.1%	
	iii 合併症治療を依頼	601	15	14	70	105	226	127	254	50	149	90	308	86	81	450	46	54	61	19	4	3	2	2214
	構成割合		0.7%	0.6%	3.2%	4.7%	10.2%	5.7%	11.5%	2.3%	6.7%	4.1%	13.9%	3.9%	3.7%	20.3%	2.1%	2.4%	2.8%	0.9%	0.2%	0.1%	0.1%	
	iv かかりつけ医に日常的な診療を依頼	100	4	7	9	70	55	30	24	7	12	13	21	8	9	18	7	7	8	10	5	4	2	330
	構成割合		1.2%	2.1%	2.7%	21.2%	16.7%	9.1%	7.3%	2.1%	3.6%	3.9%	6.4%	2.4%	2.7%	5.5%	2.1%	2.1%	2.4%	3.0%	1.5%	1.2%	0.6%	
	v 患者教育を依頼	303	4	2	4	64	229	95	21	5	7	7	30	7	7	18	5	3	5	3	18	2	7	543
	構成割合		0.7%	0.4%	0.7%	11.8%	42.2%	17.5%	3.9%	0.9%	1.3%	1.3%	5.5%	1.3%	1.3%	3.3%	0.9%	0.6%	0.9%	0.6%	3.3%	0.4%	1.3%	
	vi 他	15	0	0	0	6	5	2	1	0	0	2	3	0	0	2	0	1	0	1	2	0	1	26
	構成割合		0.0%	0.0%	0.0%	23.1%	19.2%	7.7%	3.8%	0.0%	0.0%	7.7%	11.5%	0.0%	0.0%	7.7%	0.0%	3.8%	0.0%	3.8%	7.7%	0.0%	3.8%	
クリティカルパス活用医療機関	450	9	13	27	146	258	132	127	26	62	46	139	47	31	331	28	16	56	12	19	3	4	1532	
構成割合		0.6%	0.8%	1.8%	9.5%	16.8%	8.6%	8.3%	1.7%	4.0%	3.0%	9.1%	3.1%	2.0%	21.6%	1.8%	1.0%	3.7%	0.8%	1.2%	0.2%	0.3%		

- ・専門的な検査では、糖尿病内科、眼科、代謝・内分泌科への依頼が多い。
- ・専門的な治療では、糖尿病内科、眼科、代謝・内分泌科への依頼が多い。
- ・合併症治療では、眼科、腎臓内科、循環器内科への依頼が多い。



病院

	連携の目的	該当数	連携先																						
			1 小児科	2 産婦人科	3 皮膚科	4 内科	5 糖尿病内科	6 代謝・内分泌科	7 循環器内科	8 外科	9 心臓血管外科	10 泌尿器科	11 腎臓内科	12 脳神経外科	13 神経内科	14 眼科	15 整形外科	16 形成外科	17 歯科・口腔外科	18 精神科	19 市町村	20 その他保険者	21 その他	連携先延べ数	
依頼先	i 専門的な検査を依頼	117	4	7	14	35	60	42	41	13	22	18	44	14	13	67	13	8	18	9	1	1	2	446	
	構成割合		0.9%	1.6%	3.1%	7.8%	13.5%	9.4%	9.2%	2.9%	4.9%	4.0%	9.9%	3.1%	2.9%	15.0%	2.9%	1.8%	4.0%	2.0%	0.2%	0.2%	0.4%		
	ii 専門的な治療を依頼	133	4	8	15	35	72	44	38	14	21	20	50	13	10	60	13	12	18	8	1	1	2	459	
	構成割合		0.9%	1.7%	3.3%	7.6%	15.7%	9.6%	8.3%	3.1%	4.6%	4.4%	10.9%	2.8%	2.2%	13.1%	2.8%	2.6%	3.9%	1.7%	0.2%	0.2%	0.4%		
	iii 合併症治療を依頼	130	6	8	22	23	40	25	44	14	31	30	68	14	16	99	18	16	18	8	1	1	1	503	
	構成割合		1.2%	1.6%	4.4%	4.6%	8.0%	5.0%	8.7%	2.8%	6.2%	6.0%	13.5%	2.8%	3.2%	19.7%	3.6%	3.2%	3.6%	1.6%	0.2%	0.2%	0.2%		
	iv かかりつけ医に日常的な診療を依頼	60	3	5	5	49	34	23	16	6	8	9	15	5	6	14	5	5	6	7	2	2	2	227	
	構成割合		1.3%	2.2%	2.2%	21.6%	15.0%	10.1%	7.0%	2.6%	3.5%	4.0%	6.6%	2.2%	2.6%	6.2%	2.2%	2.2%	2.6%	3.1%	0.9%	0.9%	0.9%		
	v 患者教育を依頼	34	1	1	1	12	16	12	5	1	1	1	7	1	1	4	1	0	1	1	6	2	2	77	
	構成割合		1.3%	1.3%	1.3%	15.6%	20.8%	15.6%	6.5%	1.3%	1.3%	1.3%	9.1%	1.3%	1.3%	5.2%	1.3%	0.0%	1.3%	1.3%	7.8%	2.6%	2.6%		
	vi 他	3	0	0	0	1	0	0	0	0	0	1	1	0	0	1	0	0	0	0	1	0	0	5	
	構成割合		0.0%	0.0%	0.0%	20.0%	0.0%	0.0%	0.0%	0.0%	0.0%	20.0%	20.0%	0.0%	0.0%	20.0%	0.0%	0.0%	0.0%	0.0%	20.0%	0.0%	0.0%		
クリティカルパス活用医療機関	79	4	6	9	42	40	28	24	8	17	14	25	10	10	57	10	7	19	6	7	2	0	345		
構成割合		1.2%	1.7%	2.6%	12.2%	11.6%	8.1%	7.0%	2.3%	4.9%	4.1%	7.2%	2.9%	2.9%	16.5%	2.9%	2.0%	5.5%	1.7%	2.0%	0.6%	0.0%			

・専門的な検査では、眼科、糖尿病内科、腎臓内科への依頼が多い。  
 ・専門的な治療では、糖尿病内科、眼科、腎臓内科への依頼が多い。  
 ・合併症治療では、眼科、腎臓内科、循環器内科への依頼が多い。

診療所

	連携の目的	該当数	連携先																						
			1 小児科	2 産婦人科	3 皮膚科	4 内科	5 糖尿病内科	6 代謝・内分泌科	7 循環器内科	8 外科	9 心臓血管外科	10 泌尿器科	11 腎臓内科	12 脳神経外科	13 神経内科	14 眼科	15 整形外科	16 形成外科	17 歯科・口腔外科	18 精神科	19 市町村	20 その他保険者	21 その他	連携先延べ数	
依頼先	i 専門的な検査を依頼	477	13	13	25	109	320	168	164	18	71	40	152	60	56	263	25	21	34	20	4	2	2	1580	
	構成割合		0.8%	0.8%	1.6%	6.9%	20.3%	10.6%	10.4%	1.1%	4.5%	2.5%	9.6%	3.8%	3.5%	16.6%	1.6%	1.3%	2.2%	1.3%	0.3%	0.1%	0.1%		
	ii 専門的な治療を依頼	536	12	15	31	117	401	186	143	29	78	47	157	56	47	210	29	26	39	23	5	2	1	1654	
	構成割合		0.7%	0.9%	1.9%	7.1%	24.2%	11.2%	8.6%	1.8%	4.7%	2.8%	9.5%	3.4%	2.8%	12.7%	1.8%	1.6%	2.4%	1.4%	0.3%	0.1%	0.1%		
	iii 合併症治療を依頼	471	9	6	48	82	186	102	210	36	118	60	240	72	65	351	28	38	43	11	3	2	1	1711	
	構成割合		0.5%	0.4%	2.8%	4.8%	10.9%	6.0%	12.3%	2.1%	6.9%	3.5%	14.0%	4.2%	3.8%	20.5%	1.6%	2.2%	2.5%	0.6%	0.2%	0.1%	0.1%		
	iv かかりつけ医に日常的な診療を依頼	40	1	2	4	21	21	7	8	1	4	4	6	3	3	4	2	2	2	3	3	2	0	103	
	構成割合		1.0%	1.9%	3.9%	20.4%	20.4%	6.8%	7.8%	1.0%	3.9%	3.9%	5.8%	2.9%	2.9%	3.9%	1.9%	1.9%	1.9%	2.9%	2.9%	1.9%	0.0%		
	v 患者教育を依頼	269	3	1	3	52	213	83	16	4	6	6	23	6	6	14	4	3	4	2	12	0	5	466	
	構成割合		0.6%	0.2%	0.6%	11.2%	45.7%	17.8%	3.4%	0.9%	1.3%	1.3%	4.9%	1.3%	1.3%	3.0%	0.9%	0.6%	0.9%	0.4%	2.6%	0.0%	1.1%		
	vi 他	12	0	0	0	5	5	2	1	0	0	1	2	0	0	1	0	1	0	1	1	0	1	21	
	構成割合		0.0%	0.0%	0.0%	23.8%	23.8%	9.5%	4.8%	0.0%	0.0%	4.8%	9.5%	0.0%	0.0%	4.8%	0.0%	4.8%	0.0%	4.8%	4.8%	0.0%	4.8%		
	クリティカルパス活用医療機関	371	5	7	18	104	218	104	103	18	45	32	114	37	21	274	18	9	37	6	12	1	4	1187	
	構成割合		0.4%	0.6%	1.5%	8.8%	18.4%	8.8%	8.7%	1.5%	3.8%	2.7%	9.6%	3.1%	1.8%	23.1%	1.5%	0.8%	3.1%	0.5%	1.0%	0.1%	0.3%		

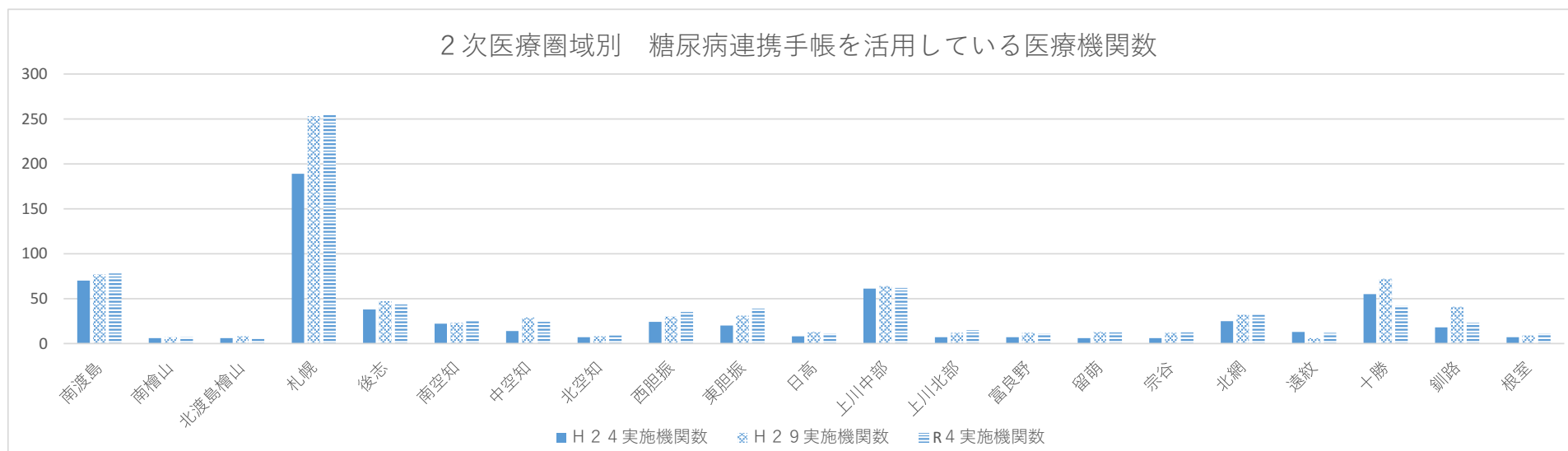
- ・専門的な検査では、糖尿病内科、眼科、代謝・内分泌科への依頼が多い。
- ・専門的な治療では、糖尿病内科、眼科、代謝・内分泌科への依頼が多い。
- ・合併症治療では、眼科、腎臓内科、循環器内科への依頼が多い。

### III-1 糖尿病連携手帳の活用状況(全道)

(R4.4.1現在 医療機関の公表調査結果による)

二次医療圏	全道	南渡島	南檜山	北渡島檜山	札幌	後志	南空知	中空知	北空知	西胆振	東胆振
公表機関数	996	91	7	11	351	52	36	30	9	50	45
手帳を活用	769	78	7	6	255	44	26	24	9	35	39
【参考】H29 手帳活用医療機関数	799	77	7	8	253	47	23	29	8	30	31
【参考】H24 手帳活用医療機関数	609	70	6	6	189	38	22	14	7	24	20
割合(%)	77.2%	85.7%	100.0%	54.5%	72.6%	84.6%	72.2%	80.0%	100.0%	70.0%	86.7%

二次医療圏	日高	上川中部	上川北部	富良野	留萌	宗谷	北網	遠紋	十勝	釧路	根室
公表機関数	17	76	17	11	16	17	39	16	56	36	13
手帳を活用	11	62	15	11	13	14	32	12	42	23	11
【参考】H29 手帳活用医療機関数	13	64	12	12	13	12	32	6	72	41	9
【参考】H24 手帳活用医療機関数	8	61	7	7	6	6	25	13	55	18	7
割合(%)	64.7%	81.6%	88.2%	100.0%	81.3%	82.4%	82.1%	75.0%	75.0%	63.9%	84.6%



・糖尿病連携手帳を活用している医療機関は、全道で769医療機関で、回答医療機関に占める割合は77.2%だった。

### Ⅲ-2 糖尿病連携手帳の活用状況(病院)

二次医療圏	全道	南渡島	南檜山	北渡島檜山	札幌	後志	南空知	中空知	北空知	西胆振	東胆振
回答機関数	315	21	5	6	98	12	12	11	3	15	13
手帳を活用	219	16	5	3	61	8	8	8	3	9	11
【参考】H29 手帳活用医療機関数	219	12	4	4	73	8	7	8	2	8	7
【参考】H24 手帳活用医療機関数	178	11	4	4	51	8	5	4	4	4	8
割合(%)	69.5%	76.2%	100.0%	50.0%	62.2%	66.7%	66.7%	72.7%	100.0%	60.0%	84.6%

二次医療圏	日高	上川中部	上川北部	富良野	留萌	宗谷	北網	遠紋	十勝	釧路	根室
回答機関数	7	24	6	2	6	10	16	7	17	18	6
手帳を活用	3	18	5	2	5	8	12	6	13	10	5
【参考】H29 手帳活用医療機関数	4	21	4	4	2	8	11	2	14	13	3
【参考】H24 手帳活用医療機関数	3	19	1	3	1	2	11	9	16	7	3
割合(%)	42.9%	75.0%	83.3%	100.0%	83.3%	80.0%	75.0%	85.7%	76.5%	55.6%	83.3%

### Ⅲ-3 糖尿病連携手帳の活用状況(診療所)

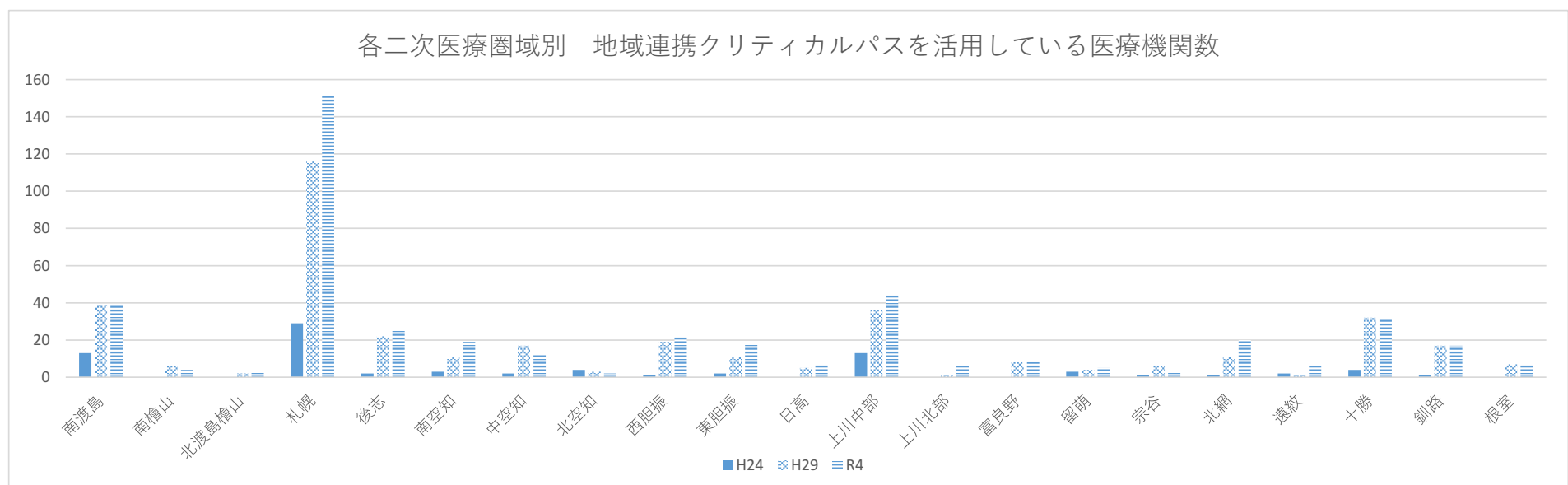
二次医療圏	全道	南渡島	南檜山	北渡島檜山	札幌	後志	南空知	中空知	北空知	西胆振	東胆振
回答機関数	714	72	3	6	275	43	20	17	6	26	32
手帳を活用	550	62	2	3	194	36	18	16	6	26	28
【参考】H29 手帳活用医療機関数	580	65	3	4	180	39	16	21	6	22	24
【参考】H24 手帳活用医療機関数	431	59	2	2	138	30	17	10	3	20	12
割合(%)	77.0%	86.1%	66.7%	50.0%	70.5%	83.7%	90.0%	94.1%	100.0%	100.0%	87.5%

二次医療圏	日高	上川中部	上川北部	富良野	留萌	宗谷	北網	遠紋	十勝	釧路	根室
回答機関数	10	49	12	9	12	10	22	10	48	25	7
手帳を活用	8	44	10	9	8	6	20	6	29	13	6
【参考】H29 手帳活用医療機関数	9	43	8	8	11	4	21	4	58	28	6
【参考】H24 手帳活用医療機関数	5	42	6	4	5	4	14	4	39	11	4
割合(%)	80.0%	89.8%	83.3%	100.0%	66.7%	60.0%	90.9%	60.0%	60.4%	52.0%	85.7%

## IV-1 地域連携クリティカルパスの活用状況(全道)

二次医療圏	全道	南渡島	南檜山	北渡島檜山	札幌	後志	南空知	中空知	北空知	西胆振	東胆振
回答機関数	1014	94	8	12	360	56	33	29	9	39	43
パスを活用	450	39	4	3	151	26	19	12	2	22	18
【参考】H29 パス活用医療機関数	374	39	6	2	116	22	11	17	3	19	11
【参考】H24 パス活用医療機関数	81	13	0	0	29	2	3	2	4	1	2
割合(%)	44.4%	41.5%	50.0%	25.0%	41.9%	46.4%	57.6%	41.4%	22.2%	56.4%	41.9%

二次医療圏	日高	上川中部	上川北部	富良野	留萌	宗谷	北網	遠紋	十勝	釧路	根室
回答機関数	17	71	18	11	19	19	38	18	66	41	13
パスを活用	7	44	6	8	5	3	20	6	31	17	7
【参考】H29 パス活用医療機関数	5	36	1	8	4	6	11	1	32	17	7
【参考】H24 パス活用医療機関数	0	13	0	0	3	1	1	2	4	1	0
割合(%)	41.2%	62.0%	33.3%	72.7%	26.3%	15.8%	52.6%	33.3%	47.0%	41.5%	53.8%



- ・地域連携クリティカルパスを活用している医療機関は、450医療機関(H29年度に実施した同調査と比べて76医療機関増加)で、回答のあった医療機関の44.4%を占めていた。
- ・2次医療圏域別では、12圏域で地域連携クリティカルパスを活用している医療機関数が増え、全21圏域で活用されていた。

## IV-2 地域連携クリティカルパスの活用状況(病院)

二次医療圏	全道	南渡島	南檜山	北渡島檜山	札幌	後志	南空知	中空知	北空知	西胆振	東胆振
回答機関数	299	22	5	6	85	13	13	12	3	13	11
パスを活用	77	5	2	1	17	2	3	2	1	3	3
【参考】H29 パス活用医療機関数	71	4	2	1	23	3	2	4	2	3	0
【参考】H24 パス活用医療機関数	18	0	0	0	7	0	1	0	2	0	1
割合(%)	25.8%	22.7%	40.0%	16.7%	20.0%	15.4%	23.1%	16.7%	33.3%	23.1%	27.3%

二次医療圏	日高	上川中部	上川北部	富良野	留萌	宗谷	北網	遠紋	十勝	釧路	根室
回答機関数	7	22	6	2	7	8	16	8	18	16	6
パスを活用	0	14	2	2	1	0	5	2	6	4	2
【参考】H29 パス活用医療機関数	1	12	0	2	0	3	2	0	2	3	2
【参考】H24 パス活用医療機関数	0	4	0	0	0	0	0	1	2	0	0
割合(%)	0.0%	63.6%	33.3%	100.0%	14.3%	0.0%	31.3%	25.0%	33.3%	25.0%	33.3%

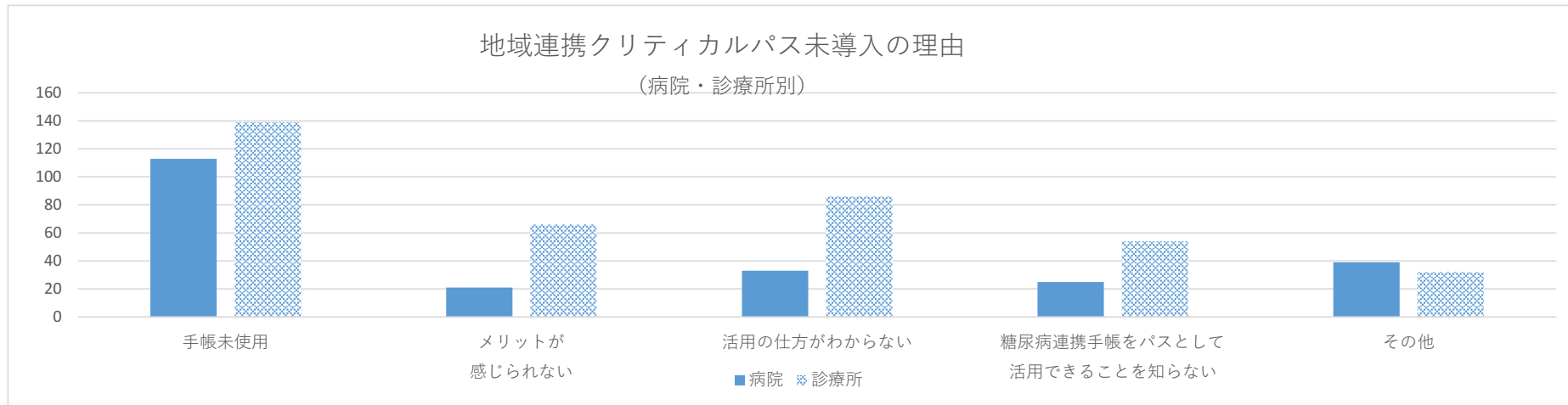
## IV-3 地域連携クリティカルパスの活用状況(診療所)

二次医療圏	全道	南渡島	南檜山	北渡島檜山	札幌	後志	南空知	中空知	北空知	西胆振	東胆振
回答機関数	715	72	3	6	275	43	20	17	6	26	32
パスを活用	373	34	2	2	134	24	16	10	1	19	15
【参考】H29 パス活用医療機関数	303	35	4	1	93	19	9	13	1	16	11
【参考】H24 パス活用医療機関数	63	13	0	0	22	2	2	2	2	1	1
割合(%)	52.2%	47.2%	66.7%	33.3%	48.7%	55.8%	80.0%	58.8%	16.7%	73.1%	46.9%

二次医療圏	日高	上川中部	上川北部	富良野	留萌	宗谷	北網	遠紋	十勝	釧路	根室
回答機関数	10	49	12	9	12	11	22	10	48	25	7
パスを活用	7	30	4	6	4	3	15	4	25	13	5
【参考】H29 パス活用医療機関数	4	24	1	6	4	3	9	1	30	14	5
【参考】H24 パス活用医療機関数	0	9	0	0	3	1	1	1	2	1	0
割合(%)	70.0%	61.2%	33.3%	66.7%	33.3%	27.3%	68.2%	40.0%	52.1%	52.0%	71.4%

#### IV-4 地域連携クリティカルパス未導入の理由(複数回答)

	手帳未使用のため	メリットが感じられない	活用の仕方がわからない	糖尿病連携手帳をパスとして活用できることを知らない	その他
病院 (N=222)	113	21	33	25	39
診療所 (N=342)	139	66	86	54	32
総計	252	87	119	79	71



#### 【その他 自由記載(N=66)】

- 情報提供等で済んでいる(14)
- 患者の健康管理のみに手帳を使用している(12)
- 専門治療は行っていない(7)
- 地域にルールがない(7)
- 該当患者がいない(6)
- 必要性を感じない(6)
- 連携先がない(6)
- 導入を検討中(5)
- 負担が大きい(3)

#### 【糖尿病の医療連携、地域連携クリティカルパス活用上の課題】

##### ○医療機関・関係者の要因

- 役割分担がなされていない。(医師会や行政などリーダーシップをとることが必要)
- 活用についての周知が不足している。
- パスを活用するメリットがない。
- 医療機関に温度差がある。

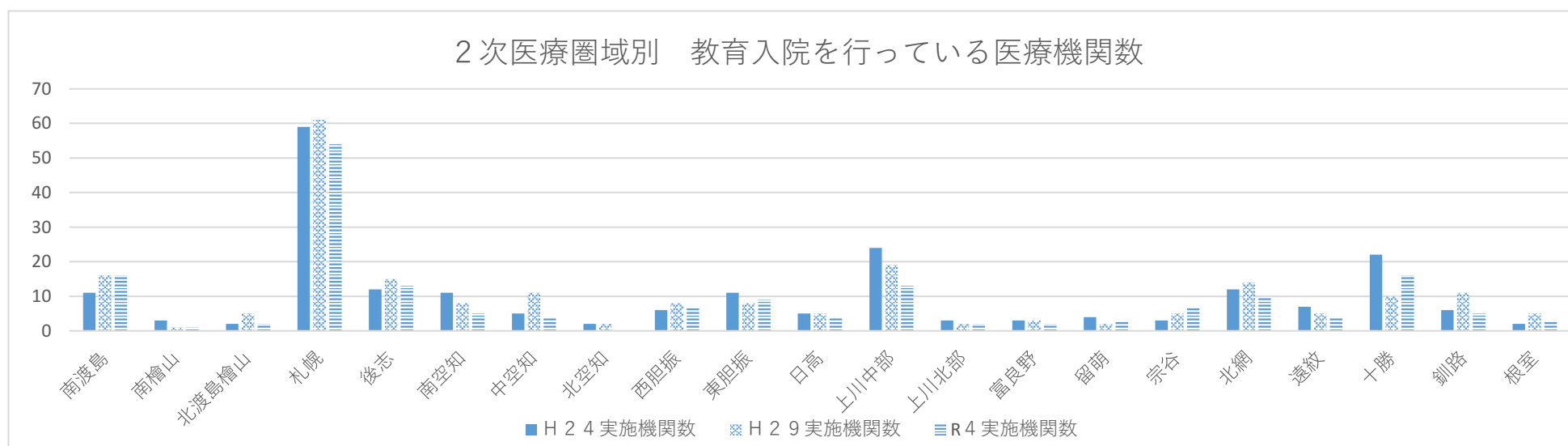
##### ○患者要因

- 患者から理解が得られない。
- 糖尿病連携手帳を携帯しない。

## V-1 教育入院の状況(全道)

二次医療圏	全道	南渡島	南檜山	北渡島檜山	札幌	後志	南空知	中空知	北空知	西胆振	東胆振
回答機関数	1014	94	8	12	360	56	33	29	9	39	43
実施機関数	180	16	1	2	54	13	5	4	0	7	9
【参考】H29 実施機関数	216	16	1	5	61	15	8	11	2	8	8
【参考】H24 実施機関数	213	11	3	2	59	12	11	5	2	6	11

二次医療圏	日高	上川中部	上川北部	富良野	留萌	宗谷	北網	遠紋	十勝	釧路	根室
回答機関数	17	71	18	11	19	19	38	18	66	41	13
実施機関数	4	13	2	2	3	7	10	4	16	5	3
【参考】H29 実施機関数	5	19	2	3	2	5	14	5	10	11	5
【参考】H24 実施機関数	5	24	3	3	4	3	12	7	22	6	2



- ・教育入院を実施している医療機関は、道内で180医療機関と前回調査と比較し減少。教育入院を実施している医療機関が回答医療機関数に占める割合は17.8% (H29年度20.1%) となっていた。
- ・2次医療圏域別にみると、前回調査より減少した圏域が14圏域ある。



## V-2 教育入院の状況(病院)

二次医療圏	全道	南渡島	南檜山	北渡島檜山	札幌	後志	南空知	中空知	北空知	西胆振	東胆振
回答機関数	299	22	5	6	85	13	13	12	3	13	11
実施機関数	147	14	1	2	44	8	3	3	0	7	7
【参考】H29 実施機関数	177	14	1	4	53	9	7	8	2	8	6
【参考】H24 実施機関数	176	10	3	1	53	7	8	4	2	6	9

二次医療圏	日高	上川中部	上川北部	富良野	留萌	宗谷	北網	遠紋	十勝	釧路	根室
回答機関数	7	22	6	2	7	8	16	8	18	16	6
実施機関数	4	10	1	2	3	5	8	4	13	5	3
【参考】H29 実施機関数	5	14	2	3	1	4	11	4	8	9	4
【参考】H24 実施機関数	5	16	3	3	3	2	10	7	16	6	2

## V-3 教育入院の状況(診療所)

二次医療圏	全道	南渡島	南檜山	北渡島檜山	札幌	後志	南空知	中空知	北空知	西胆振	東胆振
回答機関数	715	72	3	6	275	43	20	17	6	26	32
実施機関数	33	2	0	0	10	5	2	1	0	0	2
【参考】H29 実施機関数	39	2	0	1	8	6	1	3	0	0	2
【参考】H24 実施機関数	37	1	0	1	6	5	3	1	0	0	2

二次医療圏	日高	上川中部	上川北部	富良野	留萌	宗谷	北網	遠紋	十勝	釧路	根室
回答機関数	10	49	12	9	12	11	22	10	48	25	7
実施機関数	0	3	1	0	0	2	2	0	3	0	0
【参考】H29 実施機関数	0	5	0	0	1	1	3	1	2	2	1
【参考】H24 実施機関数	0	8	0	0	1	1	2	0	6	0	0