



循環器病(脳卒中・心臓病)の 患者・家族のみなさまへ



案

治療と生活の相談 を受け付けています。

仕事も治療も
続けたい!

退院しても
リハビリしたい!

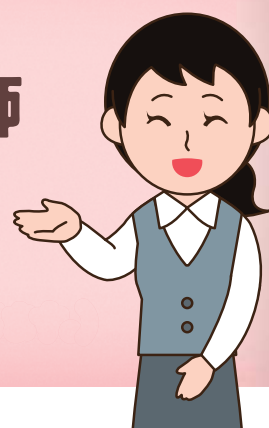
循環器病の
緩和ケアって
どんなもの?

この症状って
後遺症なの?



かかりつけの医療機関の
医療ソーシャルワーカーや看護師
などへご相談ください。

(医療機関によっては「患者支援相談センター」など、
名称や部署が異なります。)



Q 循環器病の緩和ケアとは何ですか？

これまで、緩和ケアは、主にがん患者に実施されてきましたが、近年では、世界保健機関 (WHO) (2002) により、「生命を脅かす病に関連する問題に直面している患者とその家族のQOL*を、痛みやその他の身体的・心理社会的・スピリチュアルな問題を早期に見だし、的確に評価し対応することで、苦痛を予防し和らげることを通して向上させるアプローチである」と定義されています。

*QOL=クオリティ・オブ・ライフ、生活の質

平成26(2014)年のWHOからの報告によると、成人において緩和ケアを必要とする疾患別割合の第1位は循環器病、第2位ががんとなっています。いずれも病気の進行とともに全人的な苦痛が増悪することを踏まえて、治療の初期から継続して緩和ケアを必要とする疾患とされています。

Q 循環器病のリハビリテーションとはどんなものですか？

脳卒中では、様々な神経症状が残ることや、心臓病では、心不全等で入退院を繰り返すことがあり、再発予防・再入院予防が重要です。

循環器病のリハビリテーションは、運動療法のみならず、患者・家族の生活環境の整備や、食事・薬の管理など、多職種による関わりが効果的であることがわかっています。

Q 循環器病の後遺症にはどんなものがありますか？

- ・うつや不安などの精神症状
- ・手足の麻痺や摂食嚥下障がい、てんかん、失語症、高次脳機能障がいなどがあります。

Q 循環器病の治療と仕事の相談先は医療機関以外にもありますか？

北海道産業保健総合支援センターと地域産業保健センター(道内17カ所)において、事業場への個別訪問や窓口での相談対応などが行われています。

