

資料編

目 次

1 グラフの元数値

〔 本文関連
ページ 〕

(1) 北海道の年齢別将来推計人口	1	(3)
(2) 北海道の後期高齢者人口の推計	2	(3)
(3) 国民医療費等の推移	3	(4)
(4) 一人当たり国民医療費の全国比較	4	(5)
(5) 後期高齢者医療費(総額)の全国比較	4	(6)
(6) 一人当たり後期高齢者医療費の全国比較	4	(6)
(7) 一人当たり後期高齢者医療費(入院)の全国比較	5	(7)
(8) 一人当たり後期高齢者医療費(入院外)の全国比較	5	(7)
(9) 一人当たり後期高齢者医療費(歯科)の全国比較	5	(7)
(10) 特定健康診査の実施状況の年度別推移	6	(9)
(11) 特定健康診査の実施率の全国比較	6	(10)
(12) 特定健康診査の保険者種別の実施状況	6	(10)
(13) 特定保健指導の実施状況の年度別推移	6	(11)
(14) 特定保健指導の実施率の全国比較	6	(11)
(15) 特定保健指導の保険者種別の実施状況	6	(12)
(16) メタボリックシンドロームの該当者及び予備群割合の年度別推移	7	(12)
(17) 北海道の人口10万人当たりの傷病分類別外来受療率	8	(14)
(18) 北海道の人口10万人当たりの傷病分類別入院受療率	8	(14)
(19) 死因別死亡割合	9	(15)
(20) 北海道の病床種別病床数	9	(17)
(21) 人口10万対病床数と一人当たり医療費の相関	10	(18)
(22) 人口10万対病床数(全病床)の全国比較	10	(19)
(23) 人口10万対病床数(一般病床)の全国比較	11	(19)
(24) 人口10万対病床数(精神病床)の全国比較	11	(19)
(25) 人口10万対病床数(療養病床)の全国比較	11	(20)
(26) 平均在院日数と人口10万対病床数の相関	12	(22)
(27) 総医療費に占める生活習慣病の医療費の割合(年齢階層別)	13	(24)

2 関連データ

〔 本文関連
ページ 〕

(1) 自然的要因の全国比較	14	(1)
(2) 社会的要因の全国比較	15	(1)
(3) 年齢階級別国民医療費	16	(4, 5)
(4) 国民医療費と一人当たり医療費の年度別推移	17	(5)
(5) 北海道の地域別一人当たり医療費	18	(5)
(6) 後期高齢者医療費の全国比較	19	(6)
(7) 都道府県別一人当たり後期高齢者医療費と偏差値	21	(6)
(8) 一人当たり後期高齢者医療費の全国平均との差(診療種別)	23	(6)
(9) 一人当たり後期高齢者医療費の入院と入院外の状況	23	(6)
(10) 国民医療費(一般診療医療費)	24	(8)
(11) 特定保健指導の対象者及びメタボリックシンドロームの診断基準	25	(8, 10, 12)
(12) 全国のメタボリックシンドロームの割合	26	(8)
(13) 北海道におけるメタボリックシンドロームの該当者及び予備群の推計	26	(8)
(14) 特定健康診査対象者数及び受診者数、特定保健指導対象者数	27	(9, 11)
(15) 薬剤を服用している者の割合	27	(10)
(16) 人口10万人当たりの受療率の全国比較	28	(13)
(17) がん(悪性新生物)年齢調整死亡率(人口10万対)	30	(16)
(18) 糖尿病年齢調整死亡率(人口10万対)	31	(16)
(19) 高血圧性疾患年齢調整死亡率(人口10万対)	32	(16)
(20) 虚血性心疾患年齢調整死亡率(人口10万対)	33	(16)
(21) 脳血管疾患年齢調整死亡率(人口10万対)	34	(16)
(22) 人口10万対病床数の全国平均との差	35	(18)
(23) 各都道府県の平均在院日数	36	(21)
(24) 医療費推計の見込み(入院、入院外、歯科)	37	(31)
(25) 医療費適正化の取組により見込まれる医療費推計の見込み (保険制度別、年度別)	37	(31)
(26) 一人あたり保険料の推計(後期高齢者医療、国民健康保険)	37	(31)
(27) 北海道の人口(推計・5歳階級)	38	(31)
(28) 年齢階層別一人当たり国民医療費	38	(31)
(29) がん(悪性新生物)の75歳未満年齢調整死亡率(人口10万対)	39	(35)
(29) 総医療費に占めるがん(悪性新生物)の医療費の割合(年齢階層別)	40	(35)
(30) 総医療費に占めるがん(悪性新生物)の医療費の割合(主要部位別)	40	(35)

3 北海道医療費適正化計画の検討経過

(1) 北海道医療費適正化計画検討協議会設置要綱	41
(2) 北海道医療費適正化計画検討協議会委員名簿	42
(3) 北海道医療費適正化計画検討協議会等の開催状況	43

1 グラフの元数値

○3P 北海道の年齢別将来推計人口

(単位:千人)

男女計	令和2年	令和7年	令和12年	令和17年	令和22年	令和27年	令和32年
総数	5,225	5,007	4,792	4,562	4,319	4,068	3,820
0～4歳	162	136	128	124	116	108	98
5～9歳	189	163	137	129	125	117	109
10～14歳	204	191	164	139	131	126	118
15～19歳	221	207	193	167	141	133	128
20～24歳	220	219	206	194	168	143	134
25～29歳	224	220	216	204	191	166	141
30～34歳	247	230	221	217	205	193	167
35～39歳	287	251	230	220	217	205	193
40～44歳	337	290	249	228	218	215	204
45～49歳	388	340	290	249	228	217	215
50～54歳	346	390	339	289	248	227	216
55～59歳	340	345	386	336	287	246	226
60～64歳	335	337	339	381	332	284	244
65～69歳	396	326	326	329	370	323	277
70～74歳	420	377	310	310	315	354	310
75～79歳	307	387	347	287	289	294	332
80～84歳	248	265	339	304	254	258	265
85～89歳	177	188	204	268	242	205	211
90～94歳	87	105	115	128	174	157	137
95歳～	28	40	52	60	70	96	95

男	令和2年	令和7年	令和12年	令和17年	令和22年	令和27年	令和32年
総数	2,465	2,366	2,265	2,158	2,046	1,932	1,820
0～4歳	83	70	66	63	59	55	50
5～9歳	97	83	70	66	64	60	56
10～14歳	105	98	84	71	67	64	60
15～19歳	113	107	99	85	72	68	65
20～24歳	113	113	105	98	84	72	67
25～29歳	113	114	111	104	96	83	70
30～34歳	124	117	115	112	105	98	84
35～39歳	142	127	117	114	112	105	98
40～44歳	166	144	126	116	113	111	104
45～49歳	191	169	144	125	116	112	111
50～54歳	166	193	168	144	125	115	112
55～59歳	162	166	191	167	143	124	115
60～64歳	161	160	163	188	164	141	122
65～69歳	186	154	153	156	181	158	136
70～74歳	190	173	144	143	147	170	150
75～79歳	130	168	153	128	129	133	155
80～84歳	98	104	139	127	108	110	114
85～89歳	63	66	72	100	92	79	82
90～94歳	25	31	34	38	55	51	45
95歳～	5	8	11	13	15	22	22

女	令和2年	令和7年	令和12年	令和17年	令和22年	令和27年	令和32年
総数	2,760	2,641	2,527	2,404	2,273	2,136	2,000
0～4歳	79	66	63	60	57	53	48
5～9歳	93	80	67	63	61	57	53
10～14歳	99	94	81	68	64	61	58
15～19歳	108	100	94	82	69	65	63
20～24歳	108	107	101	96	84	71	67
25～29歳	112	107	105	100	95	83	70
30～34歳	123	113	106	105	100	95	83
35～39歳	145	124	113	105	105	100	95
40～44歳	170	146	124	112	105	104	99
45～49歳	197	171	146	124	112	104	104
50～54歳	179	197	170	146	123	112	104
55～59歳	178	179	195	169	145	123	111
60～64歳	175	176	177	193	168	143	122
65～69歳	210	172	172	173	190	165	141
70～74歳	230	204	166	167	168	184	160
75～79歳	178	219	193	158	160	161	177
80～84歳	150	160	200	177	146	149	151
85～89歳	114	121	132	169	150	126	129
90～94歳	63	74	81	90	119	106	91
95歳～	23	32	41	47	55	73	73

年齢3区分別人口割合

(単位:%)

男女計	令和2年	令和7年	令和12年	令和17年	令和22年	令和27年	令和32年
0～14歳	10.6	9.8	9.0	8.6	8.6	8.6	8.5
15～64歳	56.4	56.5	55.7	54.4	51.7	49.9	48.9
65歳～	31.8	33.7	35.3	37.0	39.7	41.5	42.6

実績値:「令和2年国勢調査」(総務省統計局)

推計値:「日本の地域別将来推計人口(令和5年(2023年)推計)」(国立社会保障・人口問題研究所)

○ 3 P 北海道の後期高齢者人口の推計（令和2年から令和32年）

（単位：千人）

区分	令和2年	令和7年	令和12年	令和17年	令和22年	令和27年	令和32年
全 国	18,249	21,547	22,613	22,384	22,275	22,772	24,332
北海道	848	985	1,056	1,047	1,028	1,010	1,041
青森県	210	237	252	252	246	238	235
岩手県	214	233	245	245	239	230	228
宮城県	320	370	408	418	418	419	440
秋田県	190	205	215	213	203	188	180
山形県	191	206	219	220	214	203	199
福島県	291	325	354	362	358	347	347
茨城県	415	499	542	542	532	534	565
栃木県	268	325	357	362	355	354	372
群馬県	292	347	370	367	361	365	388
埼玉県	970	1,211	1,282	1,260	1,259	1,326	1,463
千葉県	860	1,056	1,109	1,085	1,082	1,137	1,250
東京都	1,645	1,917	1,944	1,927	2,027	2,240	2,518
神奈川県	1,202	1,464	1,528	1,517	1,568	1,703	1,883
新潟県	372	419	442	437	423	410	416
富山県	174	205	209	202	193	190	203
石川県	170	205	214	211	206	205	220
福井県	121	138	145	145	143	141	146
山梨県	129	148	157	158	159	161	167
長野県	352	395	410	406	402	405	426
岐阜県	308	361	375	368	361	361	381
静岡県	562	654	686	679	670	677	714
愛知県	958	1,163	1,207	1,190	1,211	1,285	1,428
三重県	274	315	326	321	319	322	341
滋賀県	183	224	242	245	249	256	279
京都府	385	470	482	465	459	471	510
大阪府	1,244	1,505	1,518	1,445	1,439	1,525	1,686
兵庫県	801	974	1,013	997	994	1,023	1,101
奈良県	215	259	272	265	259	260	271
和歌山県	163	184	188	183	178	175	180
鳥取県	92	104	111	111	108	102	104
島根県	122	135	139	136	129	122	123
岡山県	297	348	359	353	340	336	359
広島県	422	501	519	508	492	492	526
山口県	243	278	285	273	255	243	250
徳島県	123	144	152	151	144	137	139
香川県	153	181	188	184	176	171	180
愛媛県	227	262	273	270	261	251	259
高知県	130	147	151	146	139	131	133
福岡県	700	846	915	919	904	904	956
佐賀県	125	142	156	159	156	151	151
長崎県	220	247	266	268	260	247	242
熊本県	282	318	343	349	343	330	329
大分県	193	221	234	233	222	212	214
宮崎県	177	202	218	222	216	205	204
鹿児島県	262	292	319	329	323	308	302
沖縄県	156	182	217	239	253	265	284

実績値：「令和2年国勢調査」（総務省統計局）

推計値：「日本の地域別将来推計人口（令和5年推計）」（国立社会保障・人口問題研究所）

○4P 国民医療費等の推移

区分	国民医療費		後期高齢者医療費 (老人医療費)	
	(億円)	対前年度増減率 (%)	(億円)	対前年度増減率 (%)
平成18年度	331,276	△ 0.0	112,594	△ 3.3
平成19年度	341,360	3.0	112,753	0.1
平成20年度	348,084	2.0	114,146	1.2
平成21年度	360,067	3.4	120,108	5.2
平成22年度	374,202	3.9	127,213	5.9
平成23年度	385,850	3.1	132,991	4.5
平成24年度	392,117	1.6	137,044	3.0
平成25年度	400,610	2.2	141,912	3.6
平成26年度	408,071	1.9	144,927	2.1
平成27年度	423,644	3.8	151,323	4.4
平成28年度	421,381	△ 0.5	153,806	1.6
平成29年度	430,710	2.2	160,229	4.2
平成30年度	433,949	0.8	164,246	2.5
令和元年度	443,895	2.3	170,562	3.8
令和2年度	429,665	△ 3.2	165,681	△ 2.9

「国民医療費」 (厚生労働省)
「後期高齢者医療事業状況報告」 (厚生労働省)

○5 P 一人当たり国民医療費の
全国比較

区分	一人当たり国民医療費 (千円)
全 国	341
北海道	404
青森県	351
岩手県	337
宮城県	320
秋田県	378
山形県	349
福島県	333
茨城県	312
栃木県	317
群馬県	322
埼玉県	298
千葉県	300
東京都	306
神奈川県	302
新潟県	318
富山県	345
石川県	347
福井県	339
山梨県	337
長野県	332
岐阜県	332
静岡県	320
愛知県	312
三重県	331
滋賀県	307
京都府	355
大阪府	373
兵庫県	362
奈良県	356
和歌山県	390
鳥取県	359
島根県	387
岡山県	368
広島県	367
山口県	407
徳島県	421
香川県	388
愛媛県	386
高知県	458
福岡県	378
佐賀県	405
長崎県	421
熊本県	401
大分県	414
宮崎県	370
鹿児島県	427
沖縄県	320

「令和2年度年度 国民医療費」
(厚生労働省)○6 P 後期高齢者医療費総額の
全国比較

区分	高齢者医療費総額 (千円)
全 国	16,568,085,126
北海道	876,920,436
青森県	169,545,820
岩手県	162,854,861
宮城県	260,144,134
秋田県	152,546,035
山形県	156,610,500
福島県	243,494,975
茨城県	345,461,690
栃木県	219,531,813
群馬県	244,903,484
埼玉県	777,403,090
千葉県	672,020,809
東京都	1,424,833,567
神奈川県	972,608,230
新潟県	277,959,574
富山県	163,881,555
石川県	163,787,849
福井県	108,100,073
山梨県	107,960,446
長野県	291,918,010
岐阜県	259,365,381
静岡県	445,278,311
愛知県	898,861,421
三重県	227,678,027
滋賀県	164,109,372
京都府	375,449,023
大阪府	1,227,074,949
兵庫県	786,772,735
奈良県	194,926,502
和歌山県	152,645,424
鳥取県	85,032,447
島根県	114,792,785
岡山県	281,566,778
広島県	436,067,057
山口県	244,249,648
徳島県	132,363,204
香川県	147,750,107
愛媛県	218,580,944
高知県	147,075,178
福岡県	788,747,608
佐賀県	131,821,859
長崎県	233,688,021
熊本県	295,634,250
大分県	196,667,393
宮崎県	157,396,004
鹿児島県	286,457,596
沖縄県	145,546,148

和2年度後期高齢者医療事業状況報告」
(厚生労働省)○6 P 一人当たり後期高齢者
医療費の全国比較

区分	一人当たり高齢者医療費 (円)
全 国	917,124
北海道	1,051,831
青森県	805,460
岩手県	754,134
宮城県	824,473
秋田県	801,609
山形県	815,536
福島県	811,952
茨城県	821,829
栃木県	812,285
群馬県	836,266
埼玉県	818,970
千葉県	795,497
東京都	899,692
神奈川県	839,398
新潟県	743,130
富山県	902,727
石川県	952,771
福井県	885,760
山梨県	830,722
長野県	818,902
岐阜県	834,014
静岡県	793,357
愛知県	917,849
三重県	826,521
滋賀県	893,479
京都府	998,819
大阪府	1,043,005
兵庫県	986,533
奈良県	913,459
和歌山県	938,551
鳥取県	920,624
島根県	925,671
岡山県	947,741
広島県	1,021,844
山口県	1,002,033
徳島県	1,054,259
香川県	958,002
愛媛県	952,734
高知県	1,152,631
福岡県	1,138,402
佐賀県	1,060,401
長崎県	1,073,446
熊本県	1,047,518
大分県	1,032,531
宮崎県	889,171
鹿児島県	1,088,171
沖縄県	994,844

和2年度後期高齢者医療事業状況報告」
(厚生労働省)

○ 7 P 一人当たり後期高齢者
医療費(入院)の全国比較

区分	一人当たり高齢者医療費 入院 (円)
全 国	457,921
北海道	592,018
青森県	381,120
岩手県	358,829
宮城県	387,819
秋田県	395,956
山形県	405,320
福島県	390,275
茨城県	381,949
栃木県	381,169
群馬県	424,911
埼玉県	381,085
千葉県	377,905
東京都	410,783
神奈川県	370,281
新潟県	361,419
富山県	500,186
石川県	522,240
福井県	480,265
山梨県	413,273
長野県	407,491
岐阜県	377,872
静岡県	363,161
愛知県	411,270
三重県	394,332
滋賀県	462,733
京都府	519,818
大阪府	509,530
兵庫県	488,534
奈良県	450,673
和歌山県	469,354
鳥取県	504,889
島根県	492,817
岡山県	504,672
広島県	508,238
山口県	565,620
徳島県	573,713
香川県	467,945
愛媛県	496,189
高知県	715,122
福岡県	638,438
佐賀県	583,182
長崎県	609,584
熊本県	608,352
大分県	589,870
宮崎県	457,746
鹿児島県	647,744
沖縄県	595,257

「令和2年度後期高齢者医療事業状況報告」
(厚生労働省)○ 7 P 一人当たり後期高齢者
医療費(入院外)の全国比較

区分	一人当たり高齢者医療費 入院外 (円)
全 国	408,599
北海道	416,330
青森県	394,298
岩手県	359,762
宮城県	397,048
秋田県	372,805
山形県	374,918
福島県	386,234
茨城県	402,695
栃木県	393,324
群馬県	372,183
埼玉県	388,980
千葉県	370,840
東京都	428,094
神奈川県	411,665
新潟県	343,237
富山県	364,951
石川県	386,323
福井県	369,988
山梨県	375,675
長野県	372,024
岐阜県	403,937
静岡県	392,307
愛知県	440,231
三重県	389,957
滋賀県	390,598
京都府	422,787
大阪府	450,856
兵庫県	439,634
奈良県	413,051
和歌山県	416,038
鳥取県	377,003
島根県	396,897
岡山県	398,988
広島県	456,611
山口県	394,211
徳島県	430,171
香川県	439,118
愛媛県	414,009
高知県	398,236
福岡県	439,848
佐賀県	430,247
長崎県	416,998
熊本県	397,504
大分県	403,599
宮崎県	392,971
鹿児島県	401,715
沖縄県	366,531

「令和2年度後期高齢者医療事業状況報告」
(厚生労働省)○ 7 P 一人当たり後期高齢者医
療費(歯科)の全国比較

区分	一人当たり高齢者医療費 歯科 (円)
全 国	34,054
北海道	30,764
青森県	19,996
岩手県	25,832
宮城県	28,880
秋田県	25,969
山形県	26,389
福島県	25,701
茨城県	27,992
栃木県	26,149
群馬県	27,292
埼玉県	33,504
千葉県	33,595
東京都	39,230
神奈川県	38,508
新潟県	30,081
富山県	23,515
石川県	22,944
福井県	23,636
山梨県	29,599
長野県	28,420
岐阜県	35,390
静岡県	28,024
愛知県	39,608
三重県	29,449
滋賀県	27,554
京都府	35,249
大阪府	48,528
兵庫県	39,274
奈良県	33,788
和歌山県	28,301
鳥取県	27,916
島根県	27,167
岡山県	36,066
広島県	42,825
山口県	31,240
徳島県	34,514
香川県	36,175
愛媛県	28,961
高知県	28,324
福岡県	40,570
佐賀県	33,130
長崎県	34,431
熊本県	30,735
大分県	26,185
宮崎県	26,969
鹿児島県	24,776
沖縄県	22,314

「令和2年度後期高齢者医療事業状況報告」
(厚生労働省)

○9P 特定健康診査の実施状況の年度別推移

区分		対象者数(人)	受診者数(人)	実施率
令和元年度	全 国	53,798,756	29,935,810	55.6%
	北海道	2,335,794	1,032,145	44.2%
令和2年度	全 国	54,183,746	28,939,947	53.4%
	北海道	2,343,602	1,015,327	43.3%
令和3年度	全 国	53,801,976	30,389,789	56.5%
	北海道	2,319,702	1,060,795	45.7%

北海道：「特定健康診査・特定保健指導の実施状況に関するデータ」（厚生労働省）
 全国：「特定健康診査・特定保健指導の実施状況」（厚生労働省）

○11P 特定保健指導の実施状況の年度別推移

区分		対象者数(人)	終了者数(人)	実施率
令和元年度	全 国	5,200,519	1,205,961	23.2%
	北海道	185,674	34,021	18.3%
令和2年度	全 国	5,225,668	1,200,740	23.0%
	北海道	191,133	32,928	17.2%
令和3年度	全 国	5,262,265	1,294,289	24.6%
	北海道	192,165	35,377	18.4%

○10P 特定健康診査実施率の全国比較

区分	特定健康診査 実施率
全 国	56.5%
北海道	45.7%
青森県	51.4%
岩手県	58.0%
宮城県	61.7%
秋田県	53.5%
山形県	66.3%
福島県	56.3%
茨城県	54.8%
栃木県	56.5%
群馬県	55.9%
埼玉県	56.0%
千葉県	55.8%
東京都	65.4%
神奈川県	56.2%
新潟県	61.5%
富山県	62.9%
石川県	60.0%
福井県	57.0%
山梨県	61.6%
長野県	61.5%
岐阜県	57.5%
静岡県	58.8%
愛知県	59.2%

「令和3年度特定健康診査・特定保健指導の実施状況に関するデータ」
 （厚生労働省）

区分	特定健康診査 実施率
三重県	59.3%
滋賀県	60.0%
京都府	53.7%
大阪府	53.1%
兵庫県	52.7%
奈良県	49.4%
和歌山県	48.9%
鳥取県	54.4%
島根県	59.5%
岡山県	53.3%
広島県	52.5%
山口県	50.6%
徳島県	52.8%
香川県	55.8%
愛媛県	51.1%
高知県	53.7%
福岡県	51.9%
佐賀県	52.9%
長崎県	48.8%
熊本県	54.1%
大分県	57.2%
宮崎県	51.5%
鹿児島県	52.0%
沖縄県	50.9%

○11P 特定保健指導実施率の全国比較

区分	特定保健指導 実施率
全 国	24.6%
北海道	18.4%
青森県	25.8%
岩手県	21.5%
宮城県	25.1%
秋田県	28.3%
山形県	29.8%
福島県	27.1%
茨城県	22.7%
栃木県	27.8%
群馬県	19.7%
埼玉県	18.7%
千葉県	22.7%
東京都	23.1%
神奈川県	20.1%
新潟県	27.2%
富山県	29.6%
石川県	26.8%
福井県	26.1%
山梨県	26.9%
長野県	34.7%
岐阜県	31.1%
静岡県	26.0%
愛知県	27.7%

「令和3年度特定健康診査・特定保健指導の実施状況に関するデータ」
 （厚生労働省）

区分	特定保健指導 実施率
三重県	23.7%
滋賀県	26.3%
京都府	26.0%
大阪府	22.1%
兵庫県	22.7%
奈良県	23.6%
和歌山県	23.2%
鳥取県	24.3%
島根県	25.2%
岡山県	31.7%
広島県	25.2%
山口県	22.6%
徳島県	35.8%
香川県	35.0%
愛媛県	27.4%
高知県	24.4%
福岡県	26.0%
佐賀県	31.9%
長崎県	32.2%
熊本県	38.3%
大分県	31.9%
宮崎県	26.5%
鹿児島県	25.9%
沖縄県	33.6%

○10P 特定健康診査の保険者種別の実施状況

区分	北海道	全国
市町村国保	27.9%	36.4%
協会けんぽ	46.1%	55.9%
市町村国保・ 協会けんぽ以外	67.2%	87.8%
計	45.7%	56.5%

○12P 特定保健指導の保険者種別の実施状況

区分	北海道	全国
市町村国保	33.4%	27.9%
協会けんぽ	7.4%	16.5%
市町村国保・ 協会けんぽ以外	26.6%	30.4%
計	18.4%	24.6%

北海道：「令和3年度特定健康診査・特定保健指導の実施状況に関するデータ」（厚生労働省）
 全国：「令和3年度特定健康診査・特定保健指導の実施状況」（厚生労働省）

○12P メタボリックシンドロームの該当者及び予備群割合の年度別推移

		メタボリックシンドローム 該当者割合	メタボリックシンドローム 予備群者割合	メタボリックシンドローム 該当者及び予備群者 割合（計）
令和元年度	全 国	15.9%	12.3%	28.2%
	北海道	16.8%	12.5%	29.2%
令和2年度	全 国	16.8%	12.7%	29.5%
	北海道	17.9%	12.8%	30.7%
令和3年度	全 国	16.6%	12.5%	29.1%
	北海道	17.8%	12.6%	30.4%

北海道「特定健康診査・特定保健指導実績報告データ」（厚生労働省提供）

全国「特定健康診査・特定保健指導の実施状況」（厚生労働省）

○14P 北海道の人口10万人当たりの傷病分類別外来受療率

傷病分類	北海道	全国平均
I 感染症及び寄生虫症	130	103
II 新生物	217	196
悪性新生物（再掲）	151	144
III 血液及び造血器の疾患ならびに免疫機構の障害	15	14
IV 内分泌、栄養及び代謝疾患	317	343
糖尿病（再掲）	166	170
V 精神及び行動の障害	241	211
VI 神経系の疾患	129	131
VII 眼及び付属器の疾患	183	237
VIII 耳及び乳様突起の疾患	47	76
IX 循環器系の疾患	602	652
高血圧性疾患（再掲）	420	471
心疾患（高血圧性のものを除く）（再掲）	97	103
虚血性心疾患（再掲）	40	42
脳血管疾患（再掲）	64	59
X 呼吸器系の疾患	264	371
X I 消化器系の疾患	849	1007
X II 皮膚及び皮下組織の疾患	250	247
X III 筋骨格系及び結合組織の疾患	578	718
X IV 腎尿路生殖器系の疾患	240	241
糸球体疾患、腎尿細管間性疾患及び腎不全（再掲）	72	106
X V 妊娠、分娩及び産じょく	7	10
X VI 周産期に発生した病態	2	3
X VII 先天奇形、変形及び染色体異常	9	11
X VIII 症状、徴候及び異常臨床所見、異常検査所見で他に分類されないもの	53	59
X IX 損傷、中毒及びその他の外因の影響	287	229
X X I 健康状態に影響を及ぼす要因及び保健サービスの利用	866	794
X X II 特殊目的用コード	2	3

「令和2年患者調査」（厚生労働省）

○14P 北海道の人口10万人当たりの傷病分類別入院受療率

傷病分類	北海道	全国平均
I 感染症及び寄生虫症	15	13
II 新生物	140	100
悪性新生物（再掲）	122	89
III 血液及び造血器の疾患ならびに免疫機構の障害	6	4
IV 内分泌、栄養及び代謝疾患	34	24
糖尿病（再掲）	20	12
V 精神及び行動の障害	263	188
VI 神経系の疾患	191	100
VII 眼及び付属器の疾患	10	8
VIII 耳及び乳様突起の疾患	3	2
IX 循環器系の疾患	254	157
高血圧性疾患（再掲）	9	4
心疾患（高血圧性のものを除く）（再掲）	67	46
虚血性心疾患（再掲）	12	9
脳血管疾患（再掲）	164	98
X 呼吸器系の疾患	78	59
X I 消化器系の疾患	69	48
X II 皮膚及び皮下組織の疾患	12	9
X III 筋骨格系及び結合組織の疾患	90	59
X IV 腎尿路生殖器系の疾患	52	41
糸球体疾患、腎尿細管間性疾患及び腎不全（再掲）	36	27
X V 妊娠、分娩及び産じょく	10	11
X VI 周産期に発生した病態	7	5
X VII 先天奇形、変形及び染色体異常	6	4
X VIII 症状、徴候及び異常臨床所見、異常検査所見で他に分類されないもの	16	10
X IX 損傷、中毒及びその他の外因の影響	116	107
X X I 健康状態に影響を及ぼす要因及び保健サービスの利用	7	8
X X II 特殊目的用コード	2	2

「令和2年患者調査」（厚生労働省）

○15P 死因別死亡割合

分類	区分	全 国		北海道	
		人数	割合	人数	割合
総数	総数	1,372,755		65,078	
	男性	706,834		32,794	
	女性	665,921		32,284	
がん(悪性新生物)	総数	378,385	27.6%	19,781	30.4%
	男性	220,989		11,109	
	女性	157,396		8,672	
糖尿病	総数	13,902	1.0%	756	1.2%
	男性	7,767		400	
	女性	6,135		356	
高血圧性疾患	総数	10,003	0.7%	488	0.7%
	男性	4,202		209	
	女性	5,801		279	
虚血性心疾患	総数	67,305	4.9%	2,490	3.8%
	男性	40,194		1,441	
	女性	27,111		1,049	
脳血管疾患	総数	102,978	7.5%	4,667	7.2%
	男性	50,390		2,183	
	女性	52,588		2,484	
その他	総数	800,182	58.3%	36,896	56.7%
	男性	383,292		17,452	
	女性	416,890		19,444	

「令和2年人口動態調査」(厚生労働省)

○17P 北海道の病床種別病床数

区分	総病床	一般病床	精神病床	療養病床	結核病床	感染症病床
病床数(床)	91,114	52,086	19,509	19,279	146	94
割合	100.0%	57.2%	21.4%	21.2%	0.2%	0.1%

「令和3年医療施設調査」(厚生労働省)

○18P 人口10万対病床数と一人あたり医療費の相関

区分	人口10万人対病床数 (総数) (床)	一人あたり 医療費 (円)
北海道	1,761.2	403.8
青森県	1,371.9	350.9
岩手県	1,357.7	337.2
宮城県	1,079.9	319.9
秋田県	1,496.8	378.2
山形県	1,330.4	348.8
福島県	1,327.1	333.2
茨城県	1,070.8	311.6
栃木県	1,067.4	317.2
群馬県	1,217.7	321.7
埼玉県	856.9	298.2
千葉県	951.9	299.7
東京都	896.0	305.9
神奈川県	800.8	302.3
新潟県	1,214.7	317.9
富山県	1,466.0	345.3
石川県	1,483.0	347.0
福井県	1,354.2	338.9
山梨県	1,319.1	336.7
長野県	1,129.5	331.8
岐阜県	999.7	331.8
静岡県	1,008.4	320.1
愛知県	881.5	311.9
三重県	1,097.1	331.3
滋賀県	982.3	306.7
京都府	1,264.7	355.4
大阪府	1,183.1	373.3
兵庫県	1,170.0	362.1
奈良県	1,214.4	355.6
和歌山県	1,403.9	390.0
鳥取県	1,512.8	358.7
島根県	1,467.4	386.8
岡山県	1,448.6	368.0
広島県	1,357.1	366.8
山口県	1,846.6	407.4
徳島県	1,902.7	420.9
香川県	1,487.7	388.1
愛媛県	1,542.8	385.6
高知県	2,328.8	457.6
福岡県	1,609.7	378.1
佐賀県	1,780.9	405.2
長崎県	1,962.6	421.0
熊本県	1,883.7	401.1
大分県	1,746.9	414.1
宮崎県	1,742.4	369.9
鹿児島県	2,025.1	426.7
沖縄県	1,267.6	320.3
相関係数		0.926721185

「令和2年医療施設調査」(厚生労働省)
「令和2年国民医療費の概況」(厚生労働省)

○19P 人口10万対病床数
(全病床)の全国比較

区分	全病床 (床)
全国	1195.1
北海道	1761.2
青森県	1371.9
岩手県	1357.7
宮城県	1079.9
秋田県	1496.8
山形県	1330.4
福島県	1327.1
茨城県	1070.8
栃木県	1067.4
群馬県	1217.7
埼玉県	856.9
千葉県	951.9
東京都	896.0
神奈川県	800.8
新潟県	1214.7
富山県	1466.0
石川県	1483.0
福井県	1354.2
山梨県	1319.1
長野県	1129.5
岐阜県	999.7
静岡県	1008.4
愛知県	881.5
三重県	1097.1
滋賀県	982.3
京都府	1264.7
大阪府	1183.1
兵庫県	1170.0
奈良県	1214.4
和歌山県	1403.9
鳥取県	1512.8
島根県	1467.4
岡山県	1448.6
広島県	1357.1
山口県	1846.6
徳島県	1902.7
香川県	1487.7
愛媛県	1542.8
高知県	2328.8
福岡県	1609.7
佐賀県	1780.9
長崎県	1962.6
熊本県	1883.7
大分県	1746.9
宮崎県	1742.4
鹿児島県	2025.1
沖縄県	1267.6

「令和2年医療施設調査」(厚生労働省)

○19P 人口10万対病床数
(一般病床)の全国比較

区分	一般病床 (床)
全国	703.9
北海道	1000.5
青森県	807.7
岩手県	822.1
宮城県	673.1
秋田県	886.1
山形県	805.4
福島県	815.0
茨城県	624.2
栃木県	615.8
群馬県	744.9
埼玉県	515.0
千葉県	580.6
東京都	578.4
神奈川県	508.8
新潟県	760.3
富山県	794.5
石川県	859.5
福井県	829.9
山梨県	780.9
長野県	732.7
岐阜県	648.8
静岡県	577.4
愛知県	532.2
三重県	624.0
滋賀県	636.2
京都府	878.4
大阪府	741.6
兵庫県	717.9
奈良県	782.3
和歌山県	939.2
鳥取県	872.2
島根県	858.6
岡山県	941.7
広島県	742.6
山口県	830.4
徳島県	876.8
香川県	911.6
愛媛県	879.1
高知県	1109.3
福岡県	847.4
佐賀県	779.2
長崎県	904.2
熊本県	935.4
大分県	1052.7
宮崎県	855.9
鹿児島県	969.4
沖縄県	646.9

○19P 人口10万対病床数
(精神病床)の全国比較

区分	精神病床 (床)
全国	257.2
北海道	373.9
青森県	348.7
岩手県	339.6
宮城県	266.7
秋田県	404.6
山形県	326.9
福島県	339.8
茨城県	252.6
栃木県	249.3
群馬県	257.5
埼玉県	187.5
千葉県	195.8
東京都	154.3
神奈川県	147.7
新潟県	283.6
富山県	299.0
石川県	325.9
福井県	284.1
山梨県	280.6
長野県	226.1
岐阜県	195.2
静岡県	180.4
愛知県	164.3
三重県	260.3
滋賀県	161.3
京都府	229.8
大阪府	205.5
兵庫県	211.2
奈良県	218.0
和歌山県	222.0
鳥取県	320.6
島根県	336.6
岡山県	279.2
広島県	309.7
山口県	435.5
徳島県	496.8
香川県	345.1
愛媛県	329.7
高知県	515.2
福岡県	407.0
佐賀県	512.8
長崎県	594.9
熊本県	502.7
大分県	466.1
宮崎県	545.5
鹿児島県	589.5
沖縄県	360.4

○20P 人口10万対病床数
(療養病床)の全国比較

区分	療養病床 (床)
全国	229.2
北海道	381.3
青森県	210.5
岩手県	185.4
宮城県	137.5
秋田県	198.2
山形県	193.6
福島県	166.9
茨城県	189.5
栃木県	199.2
群馬県	209.2
埼玉県	151.6
千葉県	173.1
東京都	159.1
神奈川県	141.7
新潟県	167.8
富山県	364.7
石川県	288.6
福井県	232.5
山梨県	251.4
長野県	166.4
岐阜県	149.1
静岡県	246.3
愛知県	182.3
三重県	209.3
滋賀県	178.0
京都府	148.1
大阪府	231.9
兵庫県	237.2
奈良県	210.0
和歌山県	237.6
鳥取県	315.0
島根県	265.4
岡山県	220.2
広島県	299.9
山口県	573.3
徳島県	520.7
香川県	225.2
愛媛県	328.1
高知県	691.8
福岡県	349.7
佐賀県	482.2
長崎県	453.6
熊本県	437.3
大分県	220.1
宮崎県	331.4
鹿児島県	457.7
沖縄県	255.5

「令和2年医療施設調査」(厚生労働省)

○22 P 平均在院日数と人口10万対病床数の相関

区分	平均在院日数 (全病床) (日)	人口10万対病床数 (総数) (床)
全 国	28.3	1,195.1
北海道	32.3	1,761.2
青森県	31.2	1,371.9
岩手県	30.7	1,357.7
宮城県	24.7	1,079.9
秋田県	30.6	1,496.8
山形県	28.2	1,330.4
福島県	28.5	1,327.1
茨城県	27.6	1,070.8
栃木県	29.0	1,067.4
群馬県	28.5	1,217.7
埼玉県	28.5	856.9
千葉県	26.3	951.9
東京都	22.9	896.0
神奈川県	23.0	800.8
新潟県	30.1	1,214.7
富山県	31.3	1,466.0
石川県	31.7	1,483.0
福井県	28.4	1,354.2
山梨県	30.2	1,319.1
長野県	24.0	1,129.5
岐阜県	24.7	999.7
静岡県	26.9	1,008.4
愛知県	23.7	881.5
三重県	28.2	1,097.1
滋賀県	25.2	982.3
京都府	26.8	1,264.7
大阪府	25.9	1,183.1
兵庫県	26.9	1,170.0
奈良県	26.0	1,214.4
和歌山県	28.2	1,403.9
鳥取県	27.7	1,512.8
島根県	28.4	1,467.4
岡山県	27.0	1,448.6
広島県	30.7	1,357.1
山口県	39.0	1,846.6
徳島県	37.1	1,902.7
香川県	27.9	1,487.7
愛媛県	30.3	1,542.8
高知県	42.5	2,328.8
福岡県	34.6	1,609.7
佐賀県	41.3	1,780.9
長崎県	36.3	1,962.6
熊本県	38.5	1,883.7
大分県	32.2	1,746.9
宮崎県	36.4	1,742.4
鹿児島県	40.0	2,025.1
沖縄県	30.2	1,267.6
相関関係		0.893954188

「令和2年病院報告」(厚生労働省)
「令和2年医療施設報告」(厚生労働省)

○24P 総医療費に占める生活習慣病の医療費の割合（年齢階層別）

（単位：億円）

区分	生活習慣病の医療費						総医療費
	入院		入院外		合計		
～39歳	49.8	2.3%	51.3	2.4%	101.6	4.7%	2,151
40歳～64歳	485.0	10.9%	766.1	17.2%	1,254	28.1%	4,464
65歳～74歳	748.7	16.8%	975.8	21.9%	1,729	38.8%	4,458
75歳～	1,406.3	17.5%	1354.5	16.9%	2,765	34.5%	8,023
合計	2,689.9	14.1%	3,147.6	16.5%	5,849	30.6%	19,095

「令和3年度都道府県データブック」（厚生労働省）

※生活習慣病として、がん（悪性新生物）、糖尿病、高血圧性疾患、虚血性心疾患、脳血管疾患の5疾患を対象とした。

※百万円以下四捨五入のため、合計で一致しない場合がある。

2 関連データ

○自然的要因の全国比較

	総面積 【北方地域及び 竹島を含む】 (単位：K㎡)		面積割合 【対全国総面積】 (単位：%)		可住地面積 (単位：K㎡)		可住地面積の割合 【対総面積】 (単位：%)		人口密度 【可住地面積 1 km ² 当たり】 (単位：人)		年平均気温 (単位：℃)		雪日数 (単位：日)	
	全 国	377,976.41	全 国	100.00	全 国	122,957.54	全 国	33.0	全 国	1,028.8	全 国	—	全 国	—
1	北海道	83,424.44	北海道	21.03	北海道	22,699.23	大阪府	70.0	東京都	9,792.9	沖縄県	23.8	北海道	118
2	岩手県	15,275.01	岩手県	4.10	新潟県	4,550.17	埼玉県	68.5	大阪府	6,619.7	鹿児島県	19.2	長野県	73
3	福島県	13,784.14	福島県	3.70	福島県	4,230.73	千葉県	68.5	神奈川県	6,252.6	宮崎県	18.3	新潟県	45
4	長野県	13,561.56	長野県	3.64	茨城県	3,888.84	東京都	64.8	埼玉県	2,843.7	福岡県	17.9	宮城県	41
5	新潟県	12,583.96	新潟県	3.37	岩手県	3,751.37	茨城県	63.8	愛知県	2,527.1	静岡県	17.8	群馬県	20
6	秋田県	11,637.52	秋田県	3.12	千葉県	3,533.86	神奈川県	61.0	京都府	2,200.5	高知県	17.8	茨城県	19
7	岐阜県	10,621.29	岐阜県	2.85	鹿児島県	3,288.12	愛知県	57.9	兵庫県	1,964.1	大阪府	17.7	山口県	15
8	青森県	9,645.64	青森県	2.59	青森県	3,253.19	福岡県	55.4	福岡県	1,848.3	長崎県	17.7	栃木県	14
9	山形県	9,323.15	山形県	2.50	長野県	3,248.93	佐賀県	54.7	千葉県	1,761.0	兵庫県	17.6	千葉県	11
10	鹿児島県	9,187.06	鹿児島県	2.46	秋田県	3,233.34	香川県	53.5	奈良県	1,554.6	熊本県	17.6	神奈川県	10
11	広島県	8,479.65	広島県	2.27	宮城県	3,185.91	沖縄県	49.4	静岡県	1,325.4	和歌山県	17.5	埼玉県	8
12	兵庫県	8,401.02	兵庫県	2.25	栃木県	3,005.06	栃木県	46.9	沖縄県	1,242.9	徳島県	17.5	山梨県	8
13	静岡県	7,777.35	静岡県	2.09	愛知県	2,995.76	宮城県	43.7	広島県	1,213.3	佐賀県	17.5	広島県	7
14	宮崎県	7,735.22	宮崎県	2.07	山形県	2,873.29	富山県	43.4	滋賀県	1,081.7	香川県	17.4	東京都	6
15	熊本県	7,409.46	熊本県	1.99	静岡県	2,774.74	長崎県	40.4	香川県	950.7	大分県	17.4	愛知県	3
16	宮城県	7,282.29	宮城県	1.95	兵庫県	2,769.54	熊本県	37.1	岐阜県	898.6	愛媛県	17.3	香川県	3
17	岡山県	7,114.33	岡山県	1.91	福岡県	2,763.38	新潟県	36.2	三重県	864.9	三重県	17.1	福岡県	2
18	高知県	7,103.63	高知県	1.90	熊本県	2,746.96	鹿児島県	35.8	群馬県	852.0	広島県	17.1	大阪府	1
19	島根県	6,707.89	島根県	1.80	埼玉県	2,603.09	群馬県	35.7	岡山県	851.8	千葉県	17.0	鹿児島県	1
20	栃木県	6,408.09	栃木県	1.72	広島県	2,298.73	静岡県	35.7	山梨県	849.8	神奈川県	17.0	沖縄県	0
21	群馬県	6,362.28	群馬県	1.71	群馬県	2,269.02	三重県	35.7	和歌山県	829.5	岐阜県	17.0	青森県	...
22	大分県	6,340.76	大分県	1.70	岡山県	2,228.27	青森県	33.7	石川県	817.6	愛知県	17.0	岩手県	...
23	山口県	6,112.54	山口県	1.64	岐阜県	2,210.63	石川県	33.3	愛媛県	800.3	京都府	17.0	秋田県	...
24	茨城県	6,097.39	茨城県	1.63	三重県	2,064.15	兵庫県	33.0	山口県	795.6	東京都	16.5	山形県	...
25	三重県	5,774.49	三重県	1.55	宮崎県	1,876.14	滋賀県	32.3	長崎県	792.2	岡山県	16.5	福島県	...
26	愛媛県	5,676.19	愛媛県	1.52	富山県	1,842.27	岡山県	31.3	宮城県	730.9	奈良県	16.3	富山県	...
27	愛知県	5,173.07	愛知県	1.39	大分県	1,795.11	山形県	30.8	徳島県	720.6	埼玉県	16.2	石川県	...
28	千葉県	5,157.57	千葉県	1.38	山口県	1,715.16	福島県	30.7	茨城県	719.4	山口県	16.1	福井県	...
29	福岡県	4,986.51	福岡県	1.34	長崎県	1,667.97	愛媛県	29.4	福井県	712.9	石川県	15.9	岐阜県	...
30	和歌山県	4,724.65	和歌山県	1.27	愛媛県	1,666.01	北海道	28.9	栃木県	648.4	山梨県	15.9	静岡県	...
31	京都府	4,612.20	京都府	1.24	神奈川県	1,473.84	大分県	28.3	長野県	635.2	鳥取県	15.9	三重県	...
32	山梨県	4,465.27	山梨県	1.20	東京都	1,422.78	山口県	28.1	大分県	630.9	群馬県	15.8	滋賀県	...
33	富山県	4,247.58	富山県	1.14	石川県	1,394.64	秋田県	27.8	熊本県	625.1	滋賀県	15.8	京都府	...
34	福井県	4,190.52	石川県	1.12	佐賀県	1,334.59	広島県	27.1	鳥取県	617.2	島根県	15.8	兵庫県	...
35	石川県	4,186.21	福井県	1.12	大阪府	1,334.05	鳥取県	25.8	佐賀県	610.2	福井県	15.6	奈良県	...
36	徳島県	4,146.75	徳島県	1.11	滋賀県	1,299.57	福井県	25.7	高知県	600.2	富山県	15.4	和歌山県	...
37	長崎県	4,130.98	長崎県	1.11	島根県	1,270.98	京都府	25.5	宮崎県	580.0	茨城県	15.0	鳥取県	...
38	滋賀県	4,017.38	滋賀県	1.08	京都府	1,177.29	岩手県	24.6	富山県	566.5	栃木県	15.0	島根県	...
39	埼玉県	3,797.75	埼玉県	1.02	高知県	1,161.29	徳島県	24.5	島根県	518.9	新潟県	14.7	岡山県	...
40	奈良県	3,690.94	奈良県	0.99	沖縄県	1,126.57	宮崎県	24.3	新潟県	490.1	福島県	14.1	徳島県	...
41	鳥取県	3,507.14	鳥取県	0.94	和歌山県	1,123.35	長野県	24.0	鹿児島県	483.6	宮城県	13.7	愛媛県	...
42	佐賀県	2,440.69	神奈川県	0.65	福井県	1,077.28	和歌山県	23.8	福島県	437.7	長野県	13.1	高知県	...
43	神奈川県	2,416.11	佐賀県	0.65	徳島県	1,016.04	奈良県	23.1	青森県	385.8	山形県	13.0	佐賀県	...
44	沖縄県	2,282.59	沖縄県	0.61	香川県	1,004.94	山梨県	21.3	山形県	373.7	秋田県	12.8	長崎県	...
45	東京都	2,194.03	東京都	0.59	山梨県	953.11	岐阜県	20.8	岩手県	330.4	青森県	11.6	熊本県	...
46	大阪府	1,905.32	大阪府	0.51	鳥取県	904.34	島根県	18.9	秋田県	301.5	岩手県	11.4	大分県	...
47	香川県	1,876.78	香川県	0.50	奈良県	853.89	高知県	16.3	北海道	234.7	北海道	10.0	宮崎県	...

「令和2年社会生活統計指標」(総務省統計局) ※人口密度のみ令和元年

○社会的要因の全国比較

	一般世帯の平均人員		65歳以上世帯員の 単独世帯の割合 【対一般世帯数】		夫65歳以上、妻60歳以上の 夫婦のみの世帯の割合 【対一般世帯数】		在宅等死亡率	
	(単位：人)		(単位：%)		(単位：%)		(単位：%)	
	全 国	2.21	全 国	12.06	全 国	11.73	全 国	28.2
1	山形県	2.61	高知県	17.80	奈良県	15.94	神奈川県	35.5
2	福井県	2.57	鹿児島県	16.40	山口県	15.55	静岡県	34.8
3	佐賀県	2.51	和歌山県	16.37	和歌山県	15.05	東京都	34.0
4	富山県	2.50	山口県	15.77	鹿児島県	14.94	三重県	31.7
5	岐阜県	2.49	長崎県	15.08	宮崎県	14.82	長野県	31.5
6	新潟県	2.48	宮崎県	15.08	大分県	14.56	奈良県	31.4
7	滋賀県	2.44	愛媛県	14.97	長崎県	14.30	鳥取県	31.1
8	鳥取県	2.44	北海道	14.65	愛媛県	14.19	香川県	30.9
9	福島県	2.42	秋田県	14.45	北海道	14.00	岐阜県	30.8
10	秋田県	2.41	大分県	14.30	香川県	13.98	兵庫県	30.6
11	長野県	2.41	青森県	14.08	三重県	13.85	山形県	30.1
12	静岡県	2.40	徳島県	13.78	秋田県	13.75	島根県	29.7
13	島根県	2.40	大阪府	13.75	岐阜県	13.74	栃木県	29.7
14	岩手県	2.39	島根県	13.16	徳島県	13.74	群馬県	29.6
15	栃木県	2.38	香川県	13.13	長野県	13.61	愛知県	29.5
16	奈良県	2.38	兵庫県	13.08	高知県	13.59	山梨県	29.2
17	茨城県	2.37	奈良県	13.01	島根県	13.54	京都府	28.9
18	群馬県	2.35	京都府	12.93	広島県	13.38	大阪府	28.7
19	青森県	2.34	熊本県	12.89	山梨県	13.37	和歌山県	28.5
20	石川県	2.34	岩手県	12.72	熊本県	13.14	千葉県	28.3
21	山梨県	2.34	広島県	12.67	兵庫県	12.94	福井県	28.3
22	熊本県	2.34	山梨県	12.46	岡山県	12.92	宮城県	28.2
23	三重県	2.33	鳥取県	12.40	群馬県	12.88	石川県	28.0
24	沖縄県	2.33	福岡県	12.26	茨城県	12.69	埼玉県	27.8
25	宮城県	2.30	三重県	11.92	石川県	12.59	滋賀県	27.6
26	岡山県	2.30	福島県	11.78	富山県	12.58	富山県	27.3
27	愛知県	2.29	岡山県	11.78	静岡県	12.33	大分県	27.3
28	埼玉県	2.28	佐賀県	11.78	滋賀県	12.30	愛媛県	27.2
29	和歌山県	2.28	群馬県	11.70	新潟県	12.22	青森県	26.9
30	香川県	2.27	長野県	11.61	佐賀県	12.17	沖縄県	26.9
31	長崎県	2.27	富山県	11.46	福井県	12.13	福島県	26.5
32	徳島県	2.26	新潟県	11.44	千葉県	12.10	新潟県	26.4
33	千葉県	2.23	東京都	11.24	京都府	12.09	岡山県	26.3
34	兵庫県	2.23	静岡県	11.21	山形県	12.00	広島県	26.0
35	大分県	2.22	沖縄県	11.19	青森県	11.97	宮崎県	25.0
36	広島県	2.20	石川県	11.13	鳥取県	11.94	岩手県	24.9
37	宮崎県	2.20	山形県	10.95	埼玉県	11.92	山口県	24.1
38	山口県	2.17	岐阜県	10.93	岩手県	11.75	徳島県	24.0
39	愛媛県	2.16	神奈川県	10.92	福島県	11.66	熊本県	23.7
40	神奈川県	2.15	千葉県	10.84	栃木県	11.66	茨城県	23.1
41	福岡県	2.15	福井県	10.79	福岡県	11.15	鹿児島県	22.6
42	京都府	2.12	栃木県	10.73	大阪府	10.97	長崎県	22.2
43	高知県	2.11	茨城県	10.63	神奈川県	10.94	秋田県	22.0
44	鹿児島県	2.11	埼玉県	10.54	愛知県	10.89	福岡県	21.8
45	大阪府	2.10	愛知県	10.01	宮城県	10.47	佐賀県	21.7
46	北海道	2.04	宮城県	9.92	沖縄県	8.25	高知県	19.9
47	東京都	1.92	滋賀県	9.40	東京都	7.82	北海道	18.0

「令和2年社会生活統計指標」(総務省統計局)

在宅等死亡率「令和2年人口動態調査」(厚生労働省)

○年齢階級別国民医療費

年齢階級	令和元年度			令和2年度		
	推計額 (億円)	構成割合 (%)	国民 一人当たり 医療費 (千円)	推計額 (億円)	構成割合 (%)	国民 一人当たり 医療費 (千円)
	国民医療費					
総数	443 895	100.0	350.8	429 665	100.0	340.6
65歳未満	173 265	39.0	190.8	165 350	38.5	183.5
0～14歳	24 986	5.6	163.7	21 056	4.9	140.1
15～44歳	24 986	5.6	59.8	50 129	11.7	122.0
45～64歳	24 986	5.6	74.1	94 165	21.9	277.1
65歳以上	24 986	5.6	69.9	264 315	61.5	733.7
70歳以上(再掲)	24 986	5.6	92.3	224 296	52.2	807.1
75歳未満(再掲)	24 986	5.6	23.1	261 881	61.0	243.5
75歳以上(再掲)	24 986	5.6	135.8	167 784	39.0	902.0
	一般診療医療費(再掲)					
総数	319 583	100.0	252.5	307 813	100.0	244.0
65歳未満	117 186	36.7	129.1	110 250	35.8	122.3
0～14歳	17 211	5.4	112.8	14 182	4.6	94.4
15～44歳	33 608	10.5	80.4	31 597	10.3	76.9
45～64歳	66 367	20.8	196.7	64 471	20.9	189.7
65歳以上	202 395	63.3	566.1	197 562	64.2	548.4
70歳以上(再掲)	170 537	53.4	630.3	168 524	54.7	606.4
75歳未満(再掲)	189 410	59.3	175.1	180 715	58.7	168.0
75歳以上(再掲)	130 171	40.7	707.4	127 097	41.3	683.2
	歯科診療医療費(再掲)					
総数	30 150	100.0	23.8	30 022	100.0	23.8
65歳未満	17 971	59.6	19.8	18 191	60.6	20.2
0～14歳	2 540	8.4	16.6	2 504	8.3	16.7
15～44歳	6 966	23.1	16.7	7 188	23.9	17.5
45～64歳	8 465	28.1	25.1	8 499	28.3	25.0
65歳以上	12 178	40.4	34.1	11 831	39.4	32.8
70歳以上(再掲)	9 448	31.3	34.9	9 316	31.0	33.5
75歳未満(再掲)	23 736	78.7	21.9	23 841	79.4	22.2
75歳以上(再掲)	6 413	21.3	34.8	6 181	20.6	33.2
	薬局調剤医療費(再掲)					
総数	78 411	100.0	62.0	76 480	100.0	60.6
65歳未満	32 925	42.0	36.3	31 849	41.6	35.3
0～14歳	4 661	5.9	30.5	3 869	5.1	25.7
15～44歳	10 155	13.0	24.3	9 876	12.9	24.0
45～64歳	18 109	23.1	53.7	18 104	23.7	53.3
65歳以上	45 486	58.0	127.2	44 630	58.4	123.9
70歳以上(再掲)	37 381	47.7	138.2	37 495	49.0	134.9
75歳未満(再掲)	50 301	64.2	46.5	49 125	64.2	45.7
75歳以上(再掲)	28 110	35.8	152.8	27 354	35.8	147.0

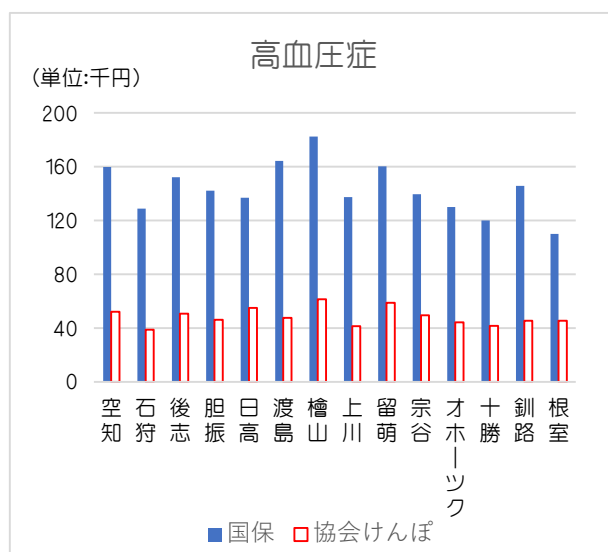
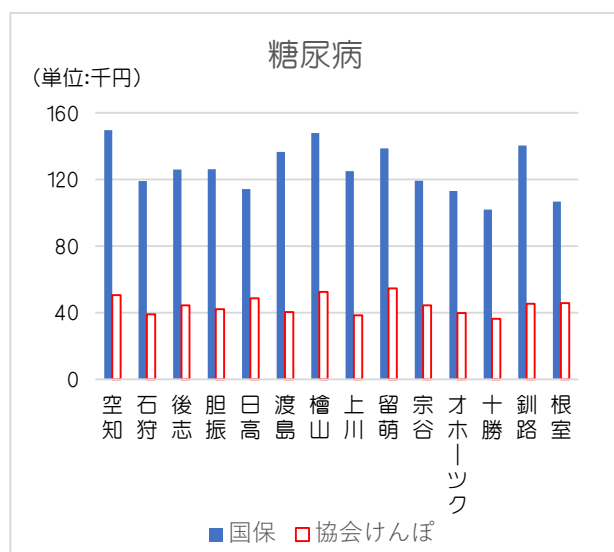
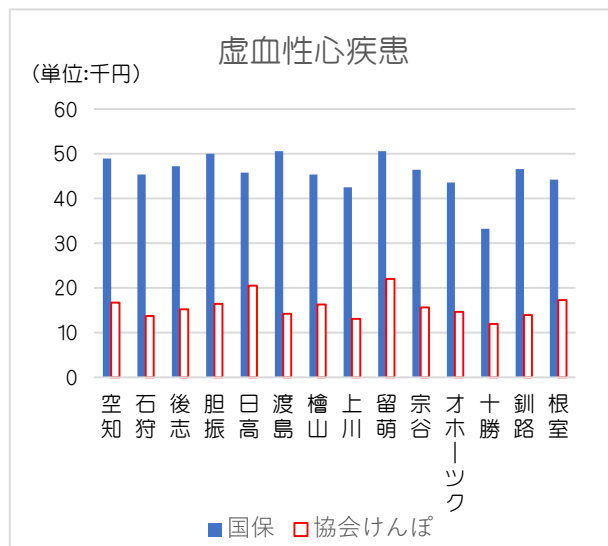
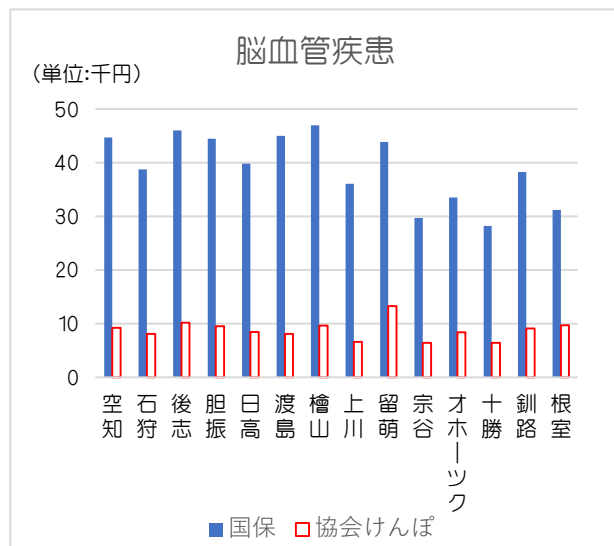
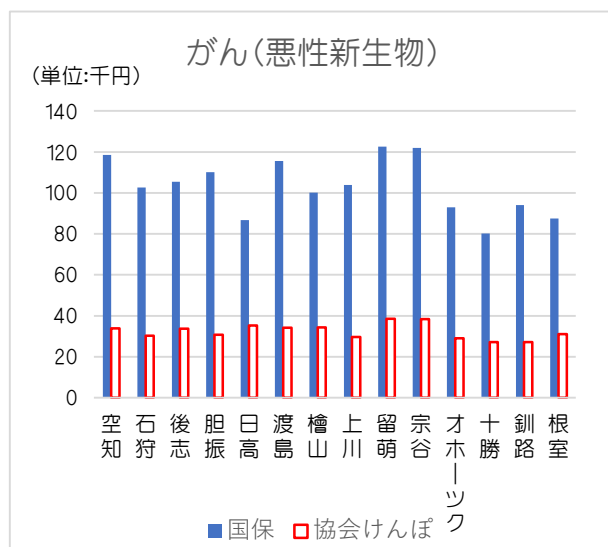
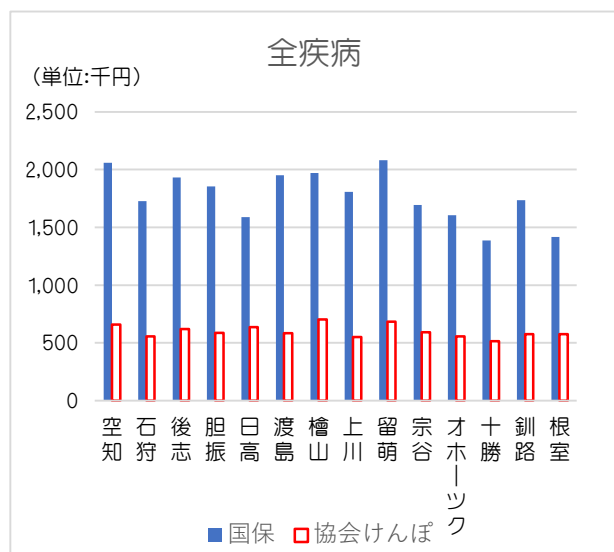
「令和元年度、2年度 国民医療費」(厚生労働省)

○国民医療費と一人当たり医療費の年度別推移

平成29年度			平成30年度			令和元年度			令和2年度		
都道府県	総額 (億円)	一人当たり (千円)	都道府県	総額 (億円)	一人当たり (千円)	都道府県	総額 (億円)	一人当たり (千円)	都道府県	総額 (億円)	一人当たり (千円)
高知県	3,207	449	高知県	3,214	455	高知県	3,236	464	高知県	3,166	458
長崎県	5,685	420	長崎県	5,682	424	長崎県	5,754	434	鹿児島県	6,776	427
鹿児島県	6,730	414	鹿児島県	6,791	421	鹿児島県	6,943	433	長崎県	5,523	421
徳島県	3,036	409	徳島県	3,047	414	徳島県	3,105	427	徳島県	3,030	421
山口県	5,613	406	山口県	5,602	409	大分県	4,751	419	大分県	4,655	414
佐賀県	3,332	404	大分県	4,662	408	山口県	5,684	419	山口県	5,467	407
大分県	4,641	403	佐賀県	3,336	407	佐賀県	3,394	416	佐賀県	3,286	405
北海道	21,352	401	北海道	21,443	406	北海道	21,799	415	北海道	21,098	404
熊本県	7,017	398	熊本県	7,019	400	熊本県	7,163	410	熊本県	6,972	401
香川県	3,734	386	香川県	3,746	389	和歌山県	3,722	402	和歌山県	3,599	390
和歌山県	3,634	385	和歌山県	3,621	387	香川県	3,823	400	香川県	3,687	388
福岡県	19,547	383	福岡県	19,764	387	愛媛県	5,335	399	島根県	2,595	387
島根県	2,617	382	愛媛県	5,215	386	島根県	2,677	397	愛媛県	5,148	386
愛媛県	5,202	381	島根県	2,616	385	福岡県	20,134	395	秋田県	3,631	378
大阪府	32,757	371	秋田県	3,681	375	秋田県	3,727	386	福岡県	19,415	378
秋田県	3,695	371	大阪府	33,016	375	大阪府	33,956	386	大阪府	32,991	373
宮崎県	4,007	368	宮崎県	4,009	371	宮崎県	4,093	381	宮崎県	3,958	370
岡山県	7,008	368	岡山県	7,008	369	岡山県	7,178	380	岡山県	6,948	368
広島県	10,350	366	広島県	10,354	368	広島県	10,544	376	広島県	10,271	367
兵庫県	19,812	360	兵庫県	20,034	365	兵庫県	20,530	376	兵庫県	19,787	362
鳥取県	2,002	354	鳥取県	2,018	360	奈良県	4,926	370	鳥取県	1,984	359
京都府	9,200	354	奈良県	4,806	359	鳥取県	2,050	369	奈良県	4,708	356
奈良県	4,745	352	京都府	9,274	358	京都府	9,514	368	京都府	9,161	355
石川県	4,015	350	石川県	4,043	354	青森県	4,500	361	青森県	4,344	351
青森県	4,447	348	青森県	4,453	353	石川県	4,107	361	山形県	3,725	349
山形県	3,833	348	山形県	3,839	352	山形県	3,886	361	石川県	3,932	347
福井県	2,658	341	福井県	2,689	347	福井県	2,733	356	富山県	3,573	345
富山県	3,591	340	富山県	3,625	345	富山県	3,708	355	全 国	429,665	341★
全 国	430,710	340★	全 国	433,949	343★	全 国	443,895	352★	福井県	2,600	339
山梨県	2,785	338	山梨県	2,778	340	山梨県	2,826	349	岩手県	4,083	337
福島県	6,277	334	岐阜県	6,710	336	三重県	6,136	345	山梨県	2,727	337
岐阜県	6,685	333	三重県	6,011	336	福島県	6,337	343	福島県	6,108	333
岩手県	4,156	331	福島県	6,244	335	岐阜県	6,816	343	長野県	6,796	332
三重県	5,956	331	岩手県	4,152	335	岩手県	4,189	341	岐阜県	6,566	332
長野県	6,775	326	長野県	6,838	332	長野県	6,978	341	三重県	5,864	331
群馬県	6,285	321	沖縄県	4,697	324	沖縄県	4,854	334	群馬県	6,237	322
沖縄県	4,619	320	群馬県	6,298	323	群馬県	6,392	329	沖縄県	4,698	320
宮城県	7,386	318	宮城県	7,426	321	宮城県	7,584	329	静岡県	11,630	320
静岡県	11,642	317	静岡県	11,716	320	静岡県	11,977	329	宮城県	7,365	320
新潟県	7,128	314	新潟県	7,133	318	新潟県	7,242	326	新潟県	6,997	318
東京都	42,931	313	栃木県	6,120	315	栃木県	6,266	324	栃木県	6,132	317
茨城県	9,026	312	東京都	43,407	314	茨城県	9,238	323	愛知県	23,524	312
栃木県	6,092	311	茨城県	9,018	313	東京都	44,571	320	茨城県	8,934	312
滋賀県	4,348	308	愛知県	23,343	310	滋賀県	4,503	319	滋賀県	4,337	307
愛知県	23,039	306	滋賀県	4,371	310	愛知県	23,964	317	東京都	42,972	306
神奈川県	27,584	301	神奈川県	28,081	306	神奈川県	28,889	314	神奈川県	27,925	302
埼玉県	21,900	300	埼玉県	22,188	303	埼玉県	22,854	311	千葉県	18,835	300
千葉県	18,628	298	千葉県	18,813	301	千葉県	19,307	309	埼玉県	21,903	298

〔国民医療費〕(厚生労働省)

○北海道の地域別一人当たり医療費



「健康・医療情報データベース(令和2年度)」(北海道国民健康保険団体連合会提供)

○後期高齢者医療費の全国比較

	都道府県	総額 (億円)
1	東京都	14,248.3
2	大阪府	12,270.7
3	神奈川県	9,726.1
4	愛知県	8,988.6
5	北海道	8,769.2
6	福岡県	7,887.5
7	兵庫県	7,867.7
8	埼玉県	7,774.0
9	千葉県	6,720.2
10	静岡県	4,452.8
11	広島県	4,360.7
12	京都府	3,754.5
13	茨城県	3,454.6
14	熊本県	2,956.3
15	長野県	2,919.2
16	鹿児島県	2,864.6
17	岡山県	2,815.7
18	新潟県	2,779.6
19	宮城県	2,601.4
20	岐阜県	2,593.7
21	群馬県	2,449.0
22	山口県	2,442.5
23	福島県	2,434.9
24	長崎県	2,336.9
25	三重県	2,276.8
26	栃木県	2,195.3
27	愛媛県	2,185.8
28	大分県	1,966.7
29	奈良県	1,949.3
30	青森県	1,695.5
31	滋賀県	1,641.1
32	富山県	1,638.8
33	石川県	1,637.9
34	岩手県	1,628.5
35	宮崎県	1,574.0
36	山形県	1,566.1
37	和歌山県	1,526.5
38	秋田県	1,525.5
39	香川県	1,477.5
40	高知県	1,470.8
41	沖縄県	1,455.5
42	徳島県	1,323.6
43	佐賀県	1,318.2
44	島根県	1,147.9
45	福井県	1,081.0
46	山梨県	1,079.6
47	鳥取県	850.3

	都道府県	診療費総額 (億円)
1	東京都	11083.8
2	大阪府	9821.5
3	神奈川県	7476.5
4	愛知県	7193.4
5	北海道	7034.2
6	福岡県	6404.4
7	兵庫県	6283.9
8	埼玉県	6100.2
9	千葉県	5290.2
10	静岡県	3531.4
11	広島県	3501.8
12	京都府	3047.4
13	茨城県	2701.3
14	熊本県	2429.0
15	鹿児島県	2343.9
16	岡山県	2336.1
17	長野県	2299.5
18	新潟県	2162.9
19	岐阜県	2053.6
20	宮城県	2020.2
21	群馬県	2002.2
22	山口県	1957.6
23	福島県	1896.2
24	長崎県	1867.1
25	三重県	1822.2
26	愛媛県	1780.3
27	栃木県	1754.0
28	奈良県	1604.1
29	大分県	1585.0
30	富山県	1334.1
31	石川県	1306.7
32	滋賀県	1296.9
33	青森県	1287.1
34	宮崎県	1247.3
35	和歌山県	1235.1
36	山形県	1230.6
37	岩手県	1223.2
38	高知県	1197.4
39	沖縄県	1195.4
40	香川県	1170.4
41	秋田県	1147.6
42	徳島県	1100.5
43	佐賀県	1053.9
44	島根県	910.3
45	福井県	893.1
46	山梨県	843.3
47	鳥取県	685.7

	都道府県	入院診療費 (億円)
1	東京都	6232.4
2	大阪府	5723.3
3	北海道	4677.5
4	福岡県	4167.4
5	神奈川県	4118.9
6	愛知県	3849.5
7	兵庫県	3712.5
8	埼玉県	3460.1
9	千葉県	3056.4
10	広島県	2053.6
11	静岡県	1944.5
12	京都府	1862.4
13	熊本県	1609.0
14	鹿児島県	1598.1
15	茨城県	1533.2
16	岡山県	1424.3
17	長野県	1387.2
18	山口県	1296.6
19	新潟県	1282.0
20	長崎県	1249.0
21	群馬県	1183.4
22	宮城県	1167.2
23	岐阜県	1122.3
24	福島県	1113.4
25	愛媛県	1077.1
26	大分県	1061.2
27	三重県	1033.9
28	栃木県	981.9
29	奈良県	918.5
30	富山県	862.3
31	高知県	857.4
32	石川県	850.2
33	沖縄県	826.3
34	滋賀県	809.3
35	青森県	760.7
36	宮崎県	758.3
37	山形県	737.8
38	岩手県	732.7
39	和歌山県	726.0
40	秋田県	715.8
41	香川県	684.3
42	佐賀県	681.3
43	徳島県	679.3
44	島根県	579.3
45	福井県	554.9
46	山梨県	509.2
47	鳥取県	443.4

「令和2年度 後期高齢者医療事業状況報告」(厚生労働省)

(次頁へ続く)

	都道府県	入院外診療費 (億円)		都道府県	歯科診療費 (億円)
1	東京都	4230.5	1	東京都	621.0
2	大阪府	3527.5	2	大阪府	570.7
3	愛知県	2956.2	3	神奈川県	446.0
4	神奈川県	2911.5	4	愛知県	387.7
5	埼玉県	2322.1	5	埼玉県	317.9
6	兵庫県	2258.3	6	兵庫県	313.0
7	北海道	2100.5	7	千葉県	283.7
8	福岡県	1956.1	8	福岡県	280.9
9	千葉県	1950.1	9	北海道	256.2
10	静岡県	1429.7	10	広島県	182.7
11	広島県	1265.5	11	静岡県	157.2
12	京都府	1052.5	12	京都府	132.4
13	茨城県	1050.5	13	茨城県	117.6
14	岐阜県	821.3	14	新潟県	112.4
15	長野県	811.1	15	岐阜県	110.0
16	岡山県	804.6	16	岡山県	107.1
17	新潟県	768.5	17	長野県	101.2
18	宮城県	761.9	18	宮城県	91.1
19	群馬県	738.9	19	熊本県	86.7
20	熊本県	733.3	20	三重県	81.1
21	三重県	707.2	21	群馬県	79.9
22	福島県	705.9	22	福島県	77.0
23	栃木県	701.5	23	山口県	76.1
24	鹿児島県	680.6	24	長崎県	74.9
25	愛媛県	636.8	25	奈良県	72.1
26	奈良県	613.6	26	栃木県	70.6
27	山口県	585.0	27	愛媛県	66.4
28	長崎県	543.3	28	鹿児島県	65.1
29	青森県	484.3	29	香川県	55.8
30	大分県	474.0	30	岩手県	55.8
31	和歌山県	463.1	31	山形県	50.6
32	山形県	442.2	32	滋賀県	50.6
33	宮崎県	441.3	33	大分県	49.8
34	滋賀県	437.0	34	秋田県	49.4
35	岩手県	434.7	35	宮崎県	47.7
36	香川県	430.3	36	和歌山県	46.0
37	富山県	429.1	37	徳島県	43.3
38	石川県	417.1	38	富山県	42.7
39	秋田県	382.5	39	青森県	42.1
40	徳島県	377.9	40	佐賀県	41.2
41	沖縄県	336.5	41	石川県	39.4
42	佐賀県	331.4	42	山梨県	38.4
43	福井県	309.3	43	高知県	36.1
44	高知県	303.9	44	島根県	33.6
45	島根県	297.3	45	沖縄県	32.6
46	山梨県	295.6	46	福井県	28.8
47	鳥取県	216.5	47	鳥取県	25.8

「令和2年度 後期高齢者医療事業状況報告」(厚生労働省)

○都道府県別一人当たり後期高齢者医療費と偏差値

	区分	総額 (円)	偏差値
	全国平均	917,124	50.0
1	高知県	1,152,631	72.3
2	福岡県	1,138,402	71.0
3	鹿児島県	1,088,171	66.2
4	長崎県	1,073,446	64.8
5	佐賀県	1,060,401	63.6
6	徳島県	1,054,259	63.0
7	北海道	1,051,831	62.8
8	熊本県	1,047,518	62.4
9	大阪府	1,043,005	61.9
10	大分県	1,032,531	60.9
11	広島県	1,021,844	59.9
12	山口県	1,002,033	58.0
13	京都府	998,819	57.7
14	沖縄県	994,844	57.4
15	兵庫県	986,533	56.6
16	香川県	958,002	53.9
17	石川県	952,771	53.4
18	愛媛県	952,734	53.4
19	岡山県	947,741	52.9
20	和歌山県	938,551	52.0
21	島根県	925,671	50.8
22	鳥取県	920,624	50.3
23	愛知県	917,849	50.1
24	奈良県	913,459	49.7
25	富山県	902,727	48.6
26	東京都	899,692	48.3
27	滋賀県	893,479	47.8
28	宮崎県	889,171	47.3
29	福井県	885,760	47.0
30	神奈川県	839,398	42.6
31	群馬県	836,266	42.3
32	岐阜県	834,014	42.1
33	山梨県	830,722	41.8
34	三重県	826,521	41.4
35	宮城県	824,473	41.2
36	茨城県	821,829	41.0
37	埼玉県	818,970	40.7
38	長野県	818,902	40.7
39	山形県	815,536	40.4
40	栃木県	812,285	40.1
41	福島県	811,952	40.0
42	青森県	805,460	39.4
43	秋田県	801,609	39.0
44	千葉県	795,497	38.5
45	静岡県	793,357	38.3
46	岩手県	754,134	34.5
47	新潟県	743,130	33.5

	区分	入院+食事 (円)	偏差値
	全国平均	457,921	50.0
1	高知県	715,122	78.3
2	鹿児島県	647,744	70.9
3	福岡県	638,438	69.9
4	長崎県	609,584	66.7
5	熊本県	608,352	66.6
6	沖縄県	595,257	65.1
7	北海道	592,018	64.8
8	大分県	589,870	64.5
9	佐賀県	583,182	63.8
10	徳島県	573,713	62.8
11	山口県	565,620	61.9
12	石川県	522,240	57.1
13	京都府	519,818	56.8
14	大阪府	509,530	55.7
15	広島県	508,238	55.5
16	鳥取県	504,889	55.2
17	岡山県	504,672	55.1
18	富山県	500,186	54.7
19	愛媛県	496,189	54.2
20	島根県	492,817	53.8
21	兵庫県	488,534	53.4
22	福井県	480,265	52.5
23	和歌山県	469,354	51.3
24	香川県	467,945	51.1
25	滋賀県	462,733	50.5
26	宮崎県	457,746	50.0
27	奈良県	450,673	49.2
28	群馬県	424,911	46.4
29	山梨県	413,273	45.1
30	愛知県	411,270	44.9
31	東京都	410,783	44.8
32	長野県	407,491	44.4
33	山形県	405,320	44.2
34	秋田県	395,956	43.2
35	三重県	394,332	43.0
36	福島県	390,275	42.5
37	宮城県	387,819	42.3
38	茨城県	381,949	41.6
39	栃木県	381,169	41.5
40	青森県	381,120	41.5
41	埼玉県	381,085	41.5
42	千葉県	377,905	41.2
43	岐阜県	377,872	41.2
44	神奈川県	370,281	40.3
45	静岡県	363,161	39.6
46	新潟県	361,419	39.4
47	岩手県	358,829	39.1

	区分	入院外+調剤 (円)	偏差値
	全国平均	408,599	50.0
1	広島県	456,611	68.8
2	大阪府	450,856	66.6
3	愛知県	440,231	62.4
4	福岡県	439,848	62.3
5	兵庫県	439,634	62.2
6	香川県	439,118	62.0
7	佐賀県	430,247	58.5
8	徳島県	430,171	58.5
9	東京都	428,094	57.7
10	京都府	422,787	55.6
11	長崎県	416,998	53.3
12	北海道	416,330	53.0
13	和歌山県	416,038	52.9
14	愛媛県	414,009	52.1
15	奈良県	413,051	51.7
16	神奈川県	411,665	51.2
17	岐阜県	403,937	48.2
18	大分県	403,599	48.0
19	茨城県	402,695	47.7
20	鹿児島県	401,715	47.3
21	岡山県	398,988	46.2
22	高知県	398,236	45.9
23	熊本県	397,504	45.6
24	宮城県	397,048	45.5
25	島根県	396,897	45.4
26	青森県	394,298	44.4
27	山口県	394,211	44.4
28	栃木県	393,324	44.0
29	宮崎県	392,971	43.9
30	静岡県	392,307	43.6
31	滋賀県	390,598	42.9
32	三重県	389,957	42.7
33	埼玉県	388,980	42.3
34	石川県	386,323	41.3
35	福島県	386,234	41.2
36	鳥取県	377,003	37.6
37	山梨県	375,675	37.1
38	山形県	374,918	36.8
39	秋田県	372,805	36.0
40	群馬県	372,183	35.7
41	長野県	372,024	35.6
42	千葉県	370,840	35.2
43	福井県	369,988	34.8
44	沖縄県	366,531	33.5
45	富山県	364,951	32.9
46	岩手県	359,762	30.8
47	新潟県	343,237	24.3

「令和2年度 後期高齢者医療事業状況報告」(厚生労働省)

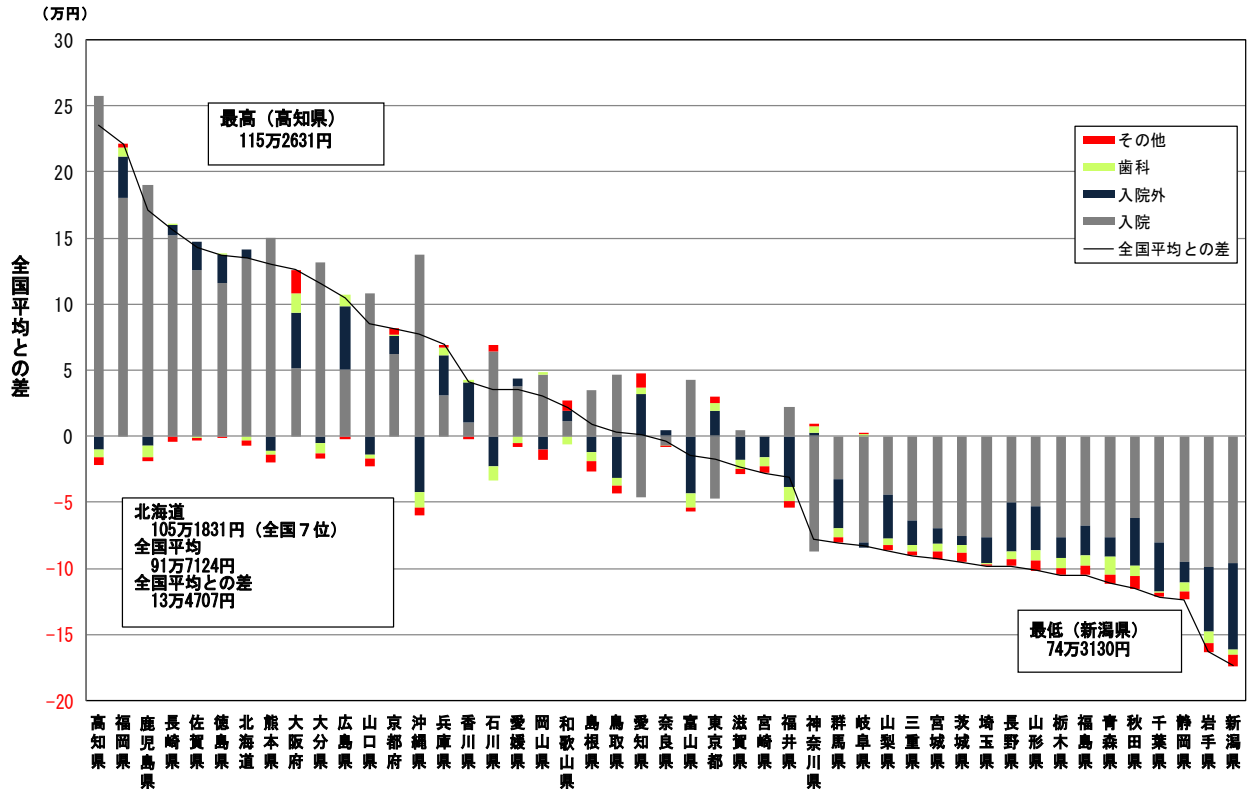
(次頁へ続く)

	区分	歯科 (円)	偏差値
	全国平均	34,054	50.0
1	大阪府	48,528	74.7
2	広島県	42,825	64.9
3	福岡県	40,570	61.1
4	愛知県	39,608	59.5
5	兵庫県	39,274	58.9
6	東京都	39,230	58.8
7	神奈川県	38,508	57.6
8	香川県	36,175	53.6
9	岡山県	36,066	53.4
10	岐阜県	35,390	52.3
11	京都府	35,249	52.0
12	徳島県	34,514	50.8
13	長崎県	34,431	50.6
14	奈良県	33,788	49.5
15	千葉県	33,595	49.2
16	埼玉県	33,504	49.1
17	佐賀県	33,130	48.4
18	山口県	31,240	45.2
19	北海道	30,764	44.4
20	熊本県	30,735	44.3
21	新潟県	30,081	43.2
22	山梨県	29,599	42.4
23	三重県	29,449	42.2
24	愛媛県	28,961	41.3
25	宮城県	28,880	41.2
26	長野県	28,420	40.4
27	高知県	28,324	40.2
28	和歌山県	28,301	40.2
29	静岡県	28,024	39.7
30	茨城県	27,992	39.7
31	鳥取県	27,916	39.5
32	滋賀県	27,554	38.9
33	群馬県	27,292	38.5
34	島根県	27,167	38.3
35	宮崎県	26,969	37.9
36	山形県	26,389	36.9
37	大分県	26,185	36.6
38	栃木県	26,149	36.5
39	秋田県	25,969	36.2
40	岩手県	25,832	36.0
41	福島県	25,701	35.8
42	鹿児島県	24,776	34.2
43	福井県	23,636	32.3
44	富山県	23,515	32.0
45	石川県	22,944	31.1
46	沖縄県	22,314	30.0
47	青森県	19,996	26.0

	区分	その他 (円)	偏差値
	全国平均	16,550	50.0
1	大阪府	34,090	83.3
2	愛知県	26,741	69.3
3	和歌山県	24,858	65.8
4	東京都	21,585	59.5
5	石川県	21,263	58.9
6	京都府	20,965	58.4
7	福岡県	19,546	55.7
8	兵庫県	19,091	54.8
9	神奈川県	18,945	54.5
10	岐阜県	16,815	50.5
11	奈良県	15,947	48.9
12	徳島県	15,861	48.7
13	埼玉県	15,401	47.8
14	香川県	14,764	46.6
15	広島県	14,170	45.5
16	富山県	14,074	45.3
17	鹿児島県	13,936	45.0
18	佐賀県	13,843	44.9
19	愛媛県	13,576	44.4
20	千葉県	13,155	43.6
21	大分県	12,877	43.0
22	三重県	12,783	42.9
23	北海道	12,719	42.7
24	滋賀県	12,594	42.5
25	長崎県	12,434	42.2
26	山梨県	12,174	41.7
27	群馬県	11,880	41.1
28	福井県	11,871	41.1
29	栃木県	11,643	40.7
30	宮崎県	11,485	40.4
31	長野県	10,967	39.4
32	山口県	10,963	39.4
33	高知県	10,948	39.4
34	熊本県	10,927	39.3
35	鳥取県	10,816	39.1
36	沖縄県	10,743	39.0
37	宮城県	10,727	39.0
38	青森県	10,047	37.7
39	静岡県	9,865	37.3
40	福島県	9,742	37.1
41	岩手県	9,710	37.0
42	茨城県	9,194	36.1
43	山形県	8,909	35.5
44	島根県	8,789	35.3
45	新潟県	8,393	34.5
46	岡山県	8,015	33.8
47	秋田県	6,879	31.7

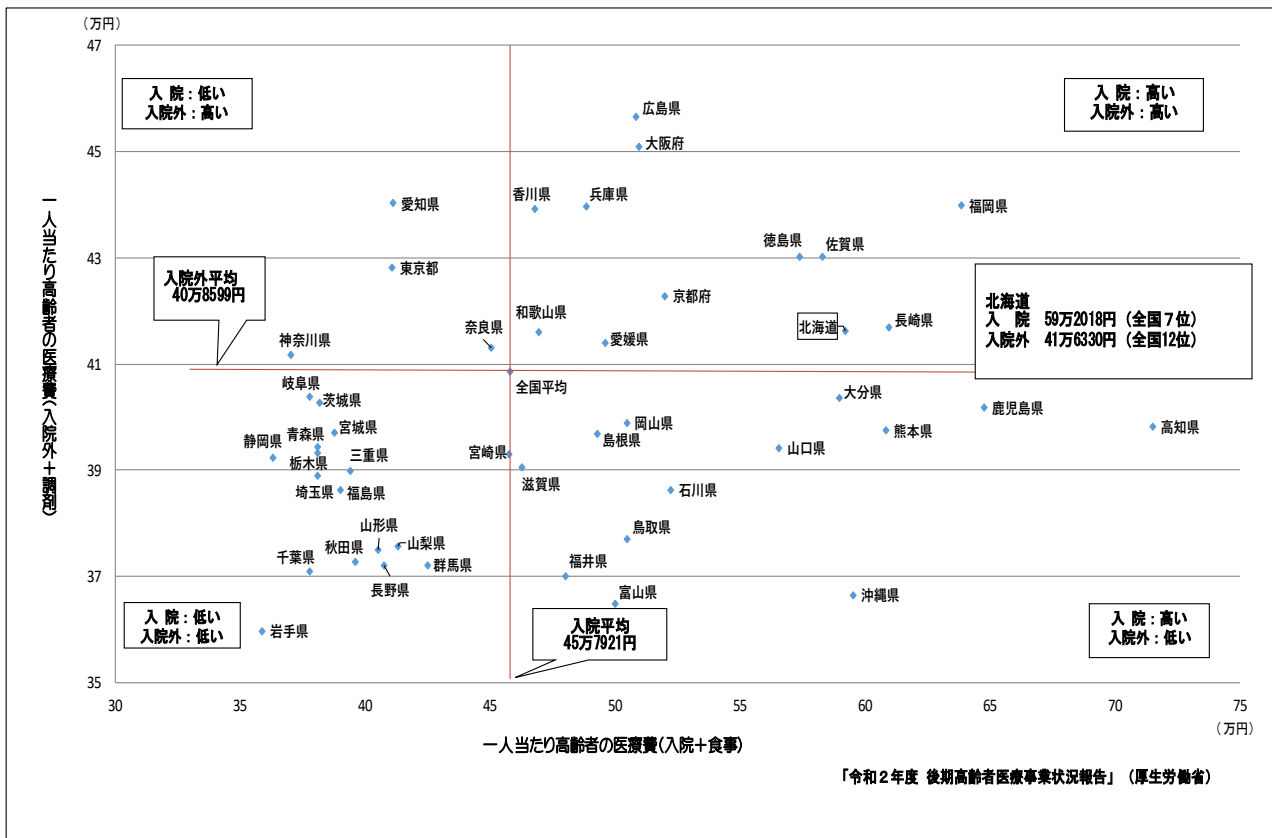
「令和2年度 後期高齢者医療事業状況報告」(厚生労働省)

○一人当たり後期高齢者医療費の全国平均との差(診療種別)



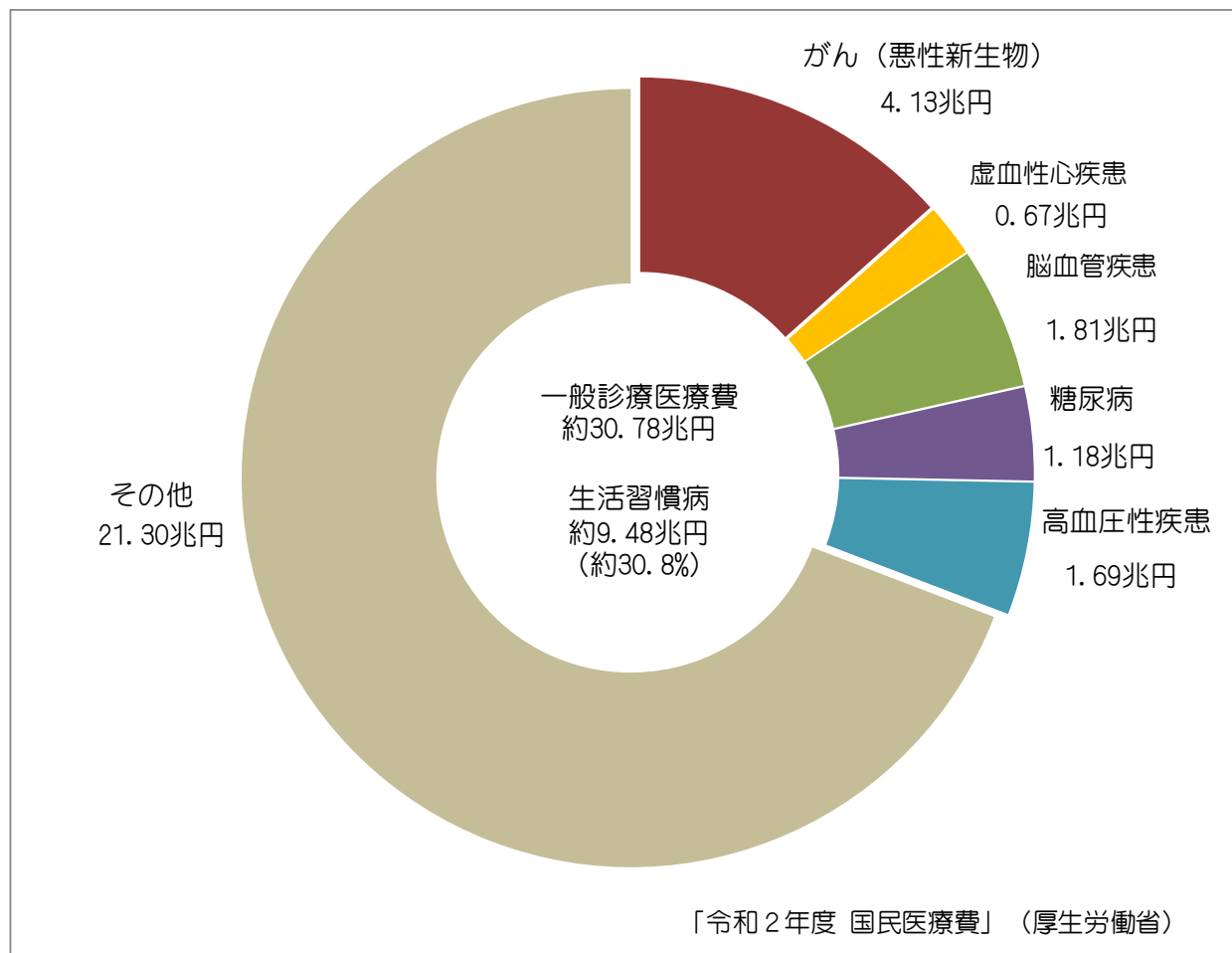
「令和2年度 後期高齢者医療事業状況報告」(厚生労働省)

○一人当たり後期高齢者医療費の入院と入院外の状況



「令和2年度 後期高齢者医療事業状況報告」(厚生労働省)

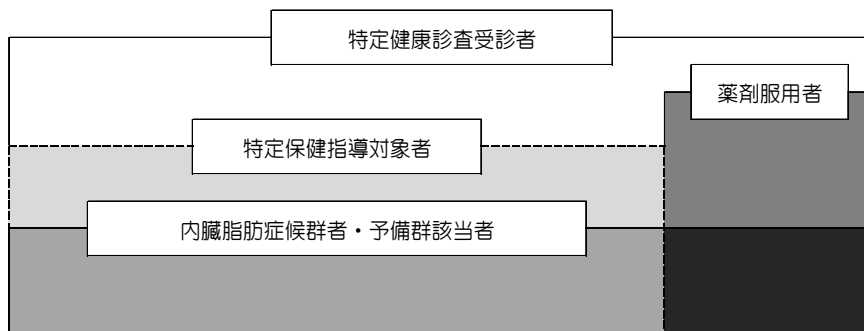
○国民医療費（一般診療医療費）



○特定保健指導の対象者及びメタボリックシンドロームの診断基準

特定保健指導の対象者	メタボリックシンドロームの診断基準 (内科系8学会合同基準)
<p>必須</p> <p>①腹囲 男性 ≥ 85cm 女性 ≥ 90cm</p> <p>② ①以外で BMI 25以上</p> <p>①に該当した場合、以下のうち、 2項目以上該当→積極的支援 1項目該当 → 動機付け支援</p> <p>②に該当した場合、以下のうち、 3項目以上該当→積極的支援 1～2項目該当→動機付け支援</p> <p>追加リスク</p> <p>高血圧 収縮期血圧 ≥ 130mmHg または 拡張期血圧 ≥ 85mmHg</p> <p>高脂血 空腹時中性脂肪 ≥ 150mg/dL または (やむを得ない場合は 随時中性脂肪175mg/dl以上) HDLコレステロール値 < 40mg/dL</p> <p>高血糖 空腹時血糖値 ≥ 100mg/dL または HbA1c 5.6%以上 (NGSP値)</p> <p style="text-align: center;">+</p> <p>喫煙歴 最近1ヶ月間吸っている者であり、 生涯で6ヶ月以上吸っている者</p> <p>※ 高血圧症、脂質異常症又は糖尿病の 治療に薬剤を服用している場合は除く。</p>	<p>必須</p> <p>ウエスト周囲径 男性 ≥ 85cm 女性 ≥ 90cm (内臓脂肪面積 男女ともに ≥ 100cm²に相当)</p> <p>上記に加え、以下のうち、 2項目以上→メタボリックシンドローム該当者 1項目該当→メタボリックシンドローム予備群</p> <p>追加リスク</p> <p>高血圧 収縮期血圧 ≥ 130mmHg かつ / または 拡張期血圧 ≥ 85mmHg</p> <p>高脂血 高トリグリセライド血症 ≥ 150mg/dL かつ / または 低HDLコレステロール血症 < 40mg/dL</p> <p>高血糖 空腹時高血糖 ≥ 110mg/dL ※HbA1c 6.0%以上 (NGSP値)に相当</p> <p>※ 高TG血症、低HDL-C血症、高血圧、糖尿病に 対する薬剤治療をうけている場合は、それぞれの項目 に含める。</p>

内臓脂肪症候群と特定保健指導対象者の関係 (イメージ図)



○全国のメタボリックシンドロームの割合

(単位：%)

区分	項目	総数	20-29歳	30-39歳	40-49歳	50-59歳	60-69歳	70歳以上	40-74歳 (再掲)
男性	メタボリックが強く疑われる者	28.2	0	6.5	15.7	31.5	29.4	37.4	29.8
	メタボリックの予備群と考えられる者	23.8	18.5	17.7	27	17.3	29.4	23	24.7

区分	項目	総数	20-29歳	30-39歳	40-49歳	50-59歳	60-69歳	70歳以上	40-74歳 (再掲)
女性	メタボリックが強く疑われる者	10.3	0	0.9	2.4	6.4	12.9	16.8	9.5
	メタボリックの予備群と考えられる者	7.2	0	1.8	4.3	8.3	8.3	9	7.2

「令和元年度国民健康・栄養調査」(厚生労働省)

○北海道におけるメタボリックシンドロームの該当者及び予備群の推計

(単位：人(出現割合を除く))

区分	特定健康検査受診者数	メタボリックシンドローム該当者数		メタボリックシンドローム予備群者数		道内人口(C)	メタボリックシンドローム該当者数(D)=(A)×(C)	メタボリックシンドローム予備群者数[E]=(B)×(C)	メタボリックシンドローム該当者数及び予備群者数[F]=(D)+(E)	
		出現割合(A)	出現割合(B)							
男性	40~44歳	90,212	13,470	14.9%	16,627	18.4%	166,377	24,843	30,665	55,508
	45~49歳	107,976	21,924	20.3%	20,936	19.4%	191,426	38,868	37,117	75,985
	50~54歳	93,680	24,051	25.7%	18,032	19.2%	166,292	42,693	32,009	74,702
	55~59歳	86,048	25,154	29.2%	15,784	18.3%	162,041	47,369	29,724	77,093
	60~64歳	73,850	24,138	32.7%	12,726	17.2%	160,590	52,489	27,673	80,162
	65~69歳	58,662	20,884	35.6%	10,038	17.1%	185,727	66,120	31,781	97,901
	70~74歳	53,484	18,998	35.5%	9,087	17.0%	189,689	67,379	32,228	99,607
	小計	563,912	148,619	26.4%	103,230	18.3%	1,222,142	339,761	221,197	560,958
女性	40~44歳	65,700	1,950	3.0%	3,126	4.8%	170,172	5,051	8,097	13,148
	45~49歳	78,306	3,173	4.1%	4,462	5.7%	196,736	7,972	11,210	19,182
	50~54歳	71,733	4,261	5.9%	4,708	6.6%	179,260	10,648	11,765	22,413
	55~59歳	66,159	5,008	7.6%	4,098	6.2%	177,658	13,448	11,004	24,452
	60~64歳	54,447	5,077	9.3%	3,328	6.1%	174,790	16,299	10,684	26,983
	65~69歳	53,441	6,085	11.4%	3,370	6.3%	210,148	23,928	13,252	37,180
	70~74歳	61,629	8,074	13.1%	3,556	5.8%	230,186	30,157	13,282	43,439
	小計	451,415	33,628	7.4%	26,648	5.9%	1,338,950	107,503	79,294	186,797
総数	40~44歳	155,912	15,420	9.9%	19,753	12.7%	336,549	29,894	38,762	68,656
	45~49歳	186,282	25,097	13.5%	25,398	13.6%	388,162	46,840	48,327	95,167
	50~54歳	165,413	28,312	17.1%	22,740	13.7%	345,552	53,341	43,774	97,115
	55~59歳	152,207	30,162	19.8%	19,882	13.1%	339,699	60,817	40,728	101,545
	60~64歳	128,297	29,215	22.8%	16,054	12.5%	335,380	68,788	38,357	107,145
	65~69歳	112,103	26,969	24.1%	13,408	12.0%	395,875	90,048	45,033	135,081
	70~74歳	115,113	27,072	23.5%	12,643	11.0%	419,875	97,536	45,510	143,046
	小計	1,015,327	182,247	17.9%	129,878	12.8%	2,561,092	447,264	300,491	747,755

「令和2年特定健康診査・特定保健指導実施状況」(厚生労働省)

「令和2年国勢調査」(総務省統計局)

○特定健康診査対象者数及び受診者数、特定保健指導対象者数

区分		特定健診対象者数 (人)	特定健診受診者数 (人)	特定保健指導対象者数 (人)	出現割合 (%)
令和元年度	全 国	53,798,756	29,774,873	2,671,454	8.97
	北海道	2,335,794	1,032,145	99,320	9.62
令和2年度	全 国	54,183,746	28,791,016	2,724,086	9.46
	北海道	2,343,602	1,015,327	103,773	10.22
令和3年度	全 国	53,801,976	30,240,302	2,698,551	8.92
	北海道	2,319,702	1,060,795	103,031	9.71

北海道：「特定健康診査・特定保健指導の実施状況に関するデータ」（厚生労働省）

全国：「特定健康診査・特定保健指導の実施状況」（厚生労働省）

○薬剤を服用している者の割合

区分		令和元年		令和2年		令和3年	
		全国	北海道	全国	北海道	全国	北海道
高血圧症の治療に係る薬剤を服用している者の数	人数 (人)	3,503,093	120,380	3,395,373	118,958	3,584,780	125,381
	割合	11.8%	11.7%	11.8%	11.7%	11.9%	11.8%
糖尿病の治療に係る薬剤を服用している者の数	人数 (人)	448,195	15,559	433,194	15,265	452,064	16,277
	割合	1.5%	1.5%	1.5%	1.5%	1.5%	1.5%
脂質異常症の治療に係る薬剤を服用している者の数	人数 (人)	1,710,069	63,355	1,698,631	63,442	1,868,897	68,323
	割合	5.7%	6.1%	5.9%	6.2%	6.2%	6.4%

「特定健康診査・特定保健指導の実施状況」（厚生労働省）

○人口10万人当たりの受療率の全国比較

総数			
都道府県	外来 受療率	都道府県	入院 受療率
全国平均	5.658	全国平均	960
1 香川県	6.729	高知県	1.897
2 佐賀県	6.599	鹿児島県	1.810
3 山形県	6.353	長崎県	1.679
4 福岡県	6.351	熊本県	1.620
5 愛知県	6.340	徳島県	1.594
6 和歌山県	6.335	山口県	1.577
7 山口県	6.281	佐賀県	1.523
8 鹿児島県	6.256	大分県	1.481
9 宮崎県	6.224	北海道	1.384
10 熊本県	6.210	宮崎県	1.374
11 長崎県	6.099	福岡県	1.368
12 徳島県	6.097	愛媛県	1.271
13 岐阜県	6.065	島根県	1.236
14 兵庫県	6.063	秋田県	1.219
15 広島県	6.049	香川県	1.208
16 三重県	6.033	富山県	1.200
17 愛媛県	5.997	福井県	1.140
18 島根県	5.866	岡山県	1.135
19 岡山県	5.836	鳥取県	1.126
20 東京都	5.776	和歌山県	1.110
21 岩手県	5.756	石川県	1.093
22 静岡県	5.754	広島県	1.090
23 神奈川県	5.690	沖縄県	1.082
24 青森県	5.633	岩手県	1.071
25 鳥取県	5.609	山形県	1.069
26 山梨県	5.573	青森県	1.068
27 群馬県	5.518	山梨県	1.023
28 秋田県	5.477	兵庫県	994
29 富山県	5.378	新潟県	963
30 滋賀県	5.371	群馬県	941
31 大阪府	5.366	京都府	939
32 福井県	5.341	福島県	938
33 北海道	5.287	大阪府	932
34 奈良県	5.223	長野県	895
35 茨城県	5.170	奈良県	892
36 長野県	5.139	三重県	885
37 新潟県	5.138	茨城県	842
38 高知県	5.132	宮城県	832
39 大分県	5.103	滋賀県	813
40 埼玉県	5.065	栃木県	810
41 宮城県	4.956	岐阜県	807
42 京都府	4.915	静岡県	792
43 福島県	4.877	千葉県	734
44 栃木県	4.855	埼玉県	727
45 千葉県	4.829	愛知県	695
46 石川県	4.656	東京都	669
47 沖縄県	4.393	神奈川県	654

がん（悪性新生物）			
都道府県	外来 受療率	都道府県	入院 受療率
全国平均	144	全国平均	89
1 山形県	197	秋田県	140
2 徳島県	196	山口県	140
3 秋田県	184	鹿児島県	134
4 神奈川県	176	島根県	130
5 和歌山県	175	青森県	124
6 島根県	174	北海道	122
7 奈良県	173	高知県	122
8 長野県	169	徳島県	120
9 岡山県	168	鳥取県	119
10 鹿児島県	167	宮崎県	118
11 鳥取県	166	長崎県	116
12 香川県	166	福岡県	114
13 愛媛県	166	大分県	113
14 宮崎県	165	愛媛県	112
15 青森県	164	福井県	109
16 長崎県	162	和歌山県	109
17 岩手県	155	佐賀県	109
18 岐阜県	152	富山県	106
19 北海道	151	岩手県	105
20 兵庫県	151	山形県	104
21 福岡県	151	岡山県	104
22 宮城県	150	宮城県	103
23 山梨県	149	石川県	103
24 広島県	148	熊本県	102
25 大阪府	147	香川県	100
26 京都府	145	福島県	99
27 山口県	145	兵庫県	97
28 佐賀県	145	広島県	97
29 愛知県	144	新潟県	96
30 石川県	134	岐阜県	94
31 富山県	133	大阪府	91
32 茨城県	132	京都府	88
33 東京都	130	栃木県	87
34 福井県	130	長野県	85
35 静岡県	129	静岡県	85
36 群馬県	128	山梨県	82
37 滋賀県	128	茨城県	80
38 大分県	128	三重県	80
39 埼玉県	127	埼玉県	77
40 新潟県	125	滋賀県	77
41 三重県	124	愛知県	73
42 千葉県	121	群馬県	72
43 熊本県	121	千葉県	71
44 福島県	118	奈良県	68
45 高知県	117	神奈川県	67
46 沖縄県	110	東京都	65
47 栃木県	106	沖縄県	65

糖尿病			
都道府県	外来 受療率	都道府県	入院 受療率
全国平均	170	全国平均	12
1 佐賀県	251	高知県	36
2 山口県	236	鹿児島県	28
3 広島県	232	徳島県	27
4 長崎県	230	山口県	25
5 香川県	229	佐賀県	21
6 愛媛県	217	北海道	20
7 茨城県	212	富山県	20
8 山梨県	210	福岡県	20
9 青森県	209	長崎県	20
10 静岡県	209	宮崎県	20
11 和歌山県	209	熊本県	19
12 岩手県	202	福井県	18
13 山形県	200	島根県	18
14 熊本県	200	香川県	18
15 宮崎県	200	愛媛県	18
16 島根県	199	滋賀県	17
17 秋田県	198	和歌山県	17
18 福岡県	197	石川県	16
19 徳島県	194	岡山県	16
20 三重県	190	大分県	16
21 岡山県	190	青森県	15
22 兵庫県	186	広島県	15
23 栃木県	185	岩手県	14
24 群馬県	184	大阪府	14
25 富山県	179	兵庫県	13
26 福井県	177	福島県	12
27 鹿児島県	174	群馬県	12
28 京都府	173	京都府	12
29 滋賀県	171	秋田県	11
30 高知県	168	三重県	11
31 北海道	166	栃木県	10
32 神奈川県	164	新潟県	10
33 大分県	161	宮城県	9
34 愛知県	159	山形県	9
35 奈良県	159	岐阜県	9
36 鳥取県	158	愛知県	9
37 埼玉県	156	鳥取県	9
38 新潟県	153	沖縄県	9
39 岐阜県	151	茨城県	8
40 石川県	145	埼玉県	8
41 大阪府	144	千葉県	8
42 福島県	142	静岡県	8
43 東京都	139	東京都	7
44 長野県	137	神奈川県	7
45 千葉県	135	長野県	7
46 宮城県	134	山梨県	6
47 沖縄県	121	奈良県	6

「令和2年患者調査」（厚生労働省）

(次頁へ続く)

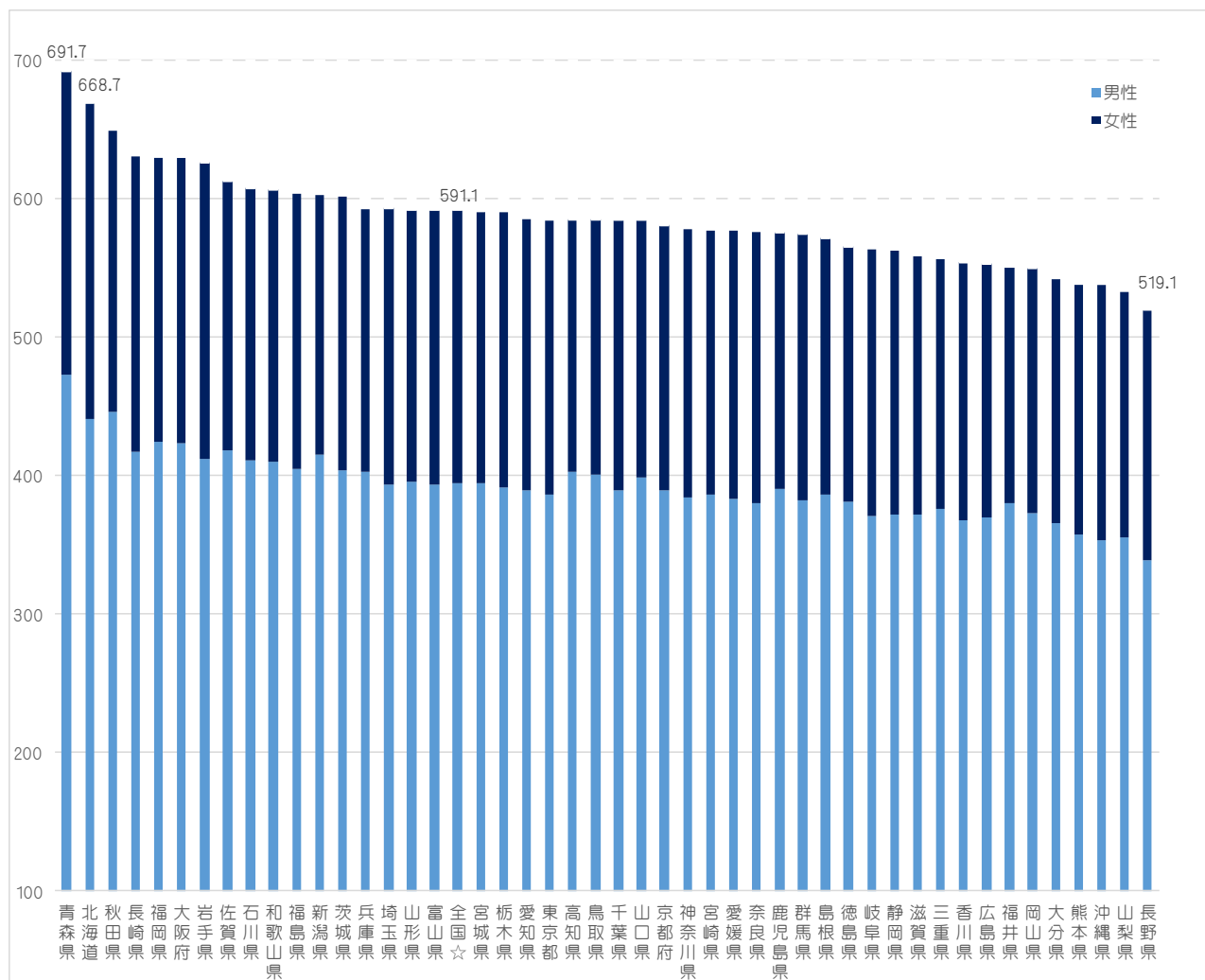
高血圧性疾患			
都道府県	外来 受療率	都道府県	入院 受療率
全国平均	471	全国平均	4
1 山形県	705	大分県	17
2 長崎県	696	高知県	16
3 熊本県	670	佐賀県	13
4 徳島県	654	長崎県	11
5 和歌山県	652	鹿児島県	11
6 青森県	649	北海道	9
7 鹿児島県	645	熊本県	9
8 宮崎県	621	青森県	7
9 群馬県	618	徳島県	7
10 佐賀県	617	福岡県	7
11 広島県	611	沖縄県	7
12 愛媛県	607	福島県	6
13 大分県	602	福井県	6
14 山口県	596	山口県	6
15 秋田県	595	香川県	6
16 三重県	586	宮崎県	6
17 岐阜県	575	群馬県	5
18 島根県	575	新潟県	5
19 岩手県	556	岩手県	4
20 高知県	550	鳥取県	4
21 新潟県	542	岡山県	4
22 福岡県	533	愛媛県	4
23 福島県	525	石川県	3
24 鳥取県	524	静岡県	3
25 静岡県	523	三重県	3
26 滋賀県	523	京都府	3
27 栃木県	522	大阪府	3
28 兵庫県	510	広島県	3
29 香川県	507	宮城県	2
30 長野県	502	茨城県	2
31 茨城県	498	埼玉県	2
32 福井県	490	千葉県	2
33 山梨県	480	東京都	2
34 埼玉県	457	富山県	2
35 富山県	455	兵庫県	2
36 京都府	442	奈良県	2
37 宮城県	423	和歌山県	2
38 北海道	420	秋田県	1
39 岡山県	408	山形県	1
40 奈良県	407	栃木県	1
41 千葉県	406	神奈川県	1
42 大阪府	396	山梨県	1
43 石川県	385	長野県	1
44 愛知県	376	岐阜県	1
45 神奈川県	361	愛知県	1
46 東京都	345	滋賀県	1
47 沖縄県	344	島根県	1

虚血性心疾患			
都道府県	外来 受療率	都道府県	入院 受療率
全国平均	42	全国平均	9
1 徳島県	105	高知県	18
2 群馬県	79	鹿児島県	18
3 香川県	70	福井県	17
4 福井県	63	徳島県	15
5 大分県	63	山口県	14
6 神奈川県	62	香川県	14
7 兵庫県	61	大分県	14
8 愛媛県	58	長崎県	13
9 富山県	56	北海道	12
10 岐阜県	55	岐阜県	12
11 長崎県	53	兵庫県	12
12 奈良県	49	島根県	12
13 三重県	48	宮城県	11
14 秋田県	47	群馬県	11
15 石川県	47	和歌山県	11
16 宮崎県	47	愛媛県	11
17 高知県	46	福岡県	11
18 山形県	45	千葉県	10
19 愛知県	45	三重県	10
20 鳥取県	45	滋賀県	10
21 青森県	44	京都府	10
22 滋賀県	44	大阪府	10
23 京都府	44	広島県	10
24 長野県	43	秋田県	9
25 福島県	42	茨城県	9
26 広島県	42	栃木県	9
27 山口県	41	新潟県	9
28 佐賀県	41	富山県	9
29 北海道	40	石川県	9
30 栃木県	40	宮崎県	9
31 和歌山県	39	沖縄県	9
32 鹿児島県	39	岩手県	8
33 島根県	38	福島県	8
34 茨城県	36	神奈川県	8
35 大阪府	36	山梨県	8
36 福岡県	36	静岡県	8
37 岡山県	34	愛知県	8
38 岩手県	32	鳥取県	8
39 埼玉県	32	熊本県	8
40 熊本県	32	青森県	7
41 千葉県	31	山形県	7
42 山梨県	30	埼玉県	7
43 東京都	29	奈良県	7
44 新潟県	29	岡山県	7
45 宮城県	28	佐賀県	7
46 静岡県	27	東京都	6
47 沖縄県	23	長野県	5

脳血管疾患			
都道府県	外来 受療率	都道府県	入院 受療率
全国平均	59	全国平均	98
1 高知県	130	高知県	214
2 佐賀県	104	山口県	171
3 鹿児島県	99	北海道	164
4 長野県	95	徳島県	151
5 岡山県	95	長崎県	147
6 岩手県	92	鹿児島県	146
7 和歌山県	91	佐賀県	138
8 徳島県	91	富山県	137
9 宮崎県	87	熊本県	137
10 鳥取県	85	愛媛県	131
11 愛媛県	82	石川県	128
12 岐阜県	81	山梨県	116
13 広島県	81	福岡県	115
14 福岡県	80	沖縄県	113
15 福島県	78	岩手県	112
16 奈良県	78	宮崎県	112
17 熊本県	77	大分県	107
18 山形県	74	青森県	106
19 愛知県	73	和歌山県	106
20 静岡県	69	福井県	103
21 島根県	68	香川県	102
22 京都府	67	秋田県	100
23 兵庫県	67	静岡県	99
24 北海道	64	鳥取県	99
25 香川県	64	岡山県	99
26 青森県	63	山形県	98
27 沖縄県	63	新潟県	97
28 新潟県	62	広島県	97
29 三重県	58	大阪府	96
30 福井県	57	島根県	94
31 山口県	56	奈良県	93
32 群馬県	55	三重県	92
33 秋田県	53	京都府	90
34 富山県	53	兵庫県	90
35 山梨県	51	福島県	88
36 長崎県	49	茨城県	88
37 石川県	48	長野県	88
38 宮城県	47	埼玉県	87
39 大阪府	43	千葉県	81
40 大分県	43	栃木県	80
41 茨城県	42	群馬県	80
42 千葉県	42	岐阜県	80
43 埼玉県	41	東京都	79
44 東京都	40	滋賀県	78
45 滋賀県	40	神奈川県	77
46 栃木県	34	宮城県	73
47 神奈川県	32	愛知県	73

〔令和2年患者調査〕（厚生労働省）

〇がん(悪性新生物)年齢調整死亡率(人口10万対)



「令和2年人口動態統計特殊報告」(厚生労働省)

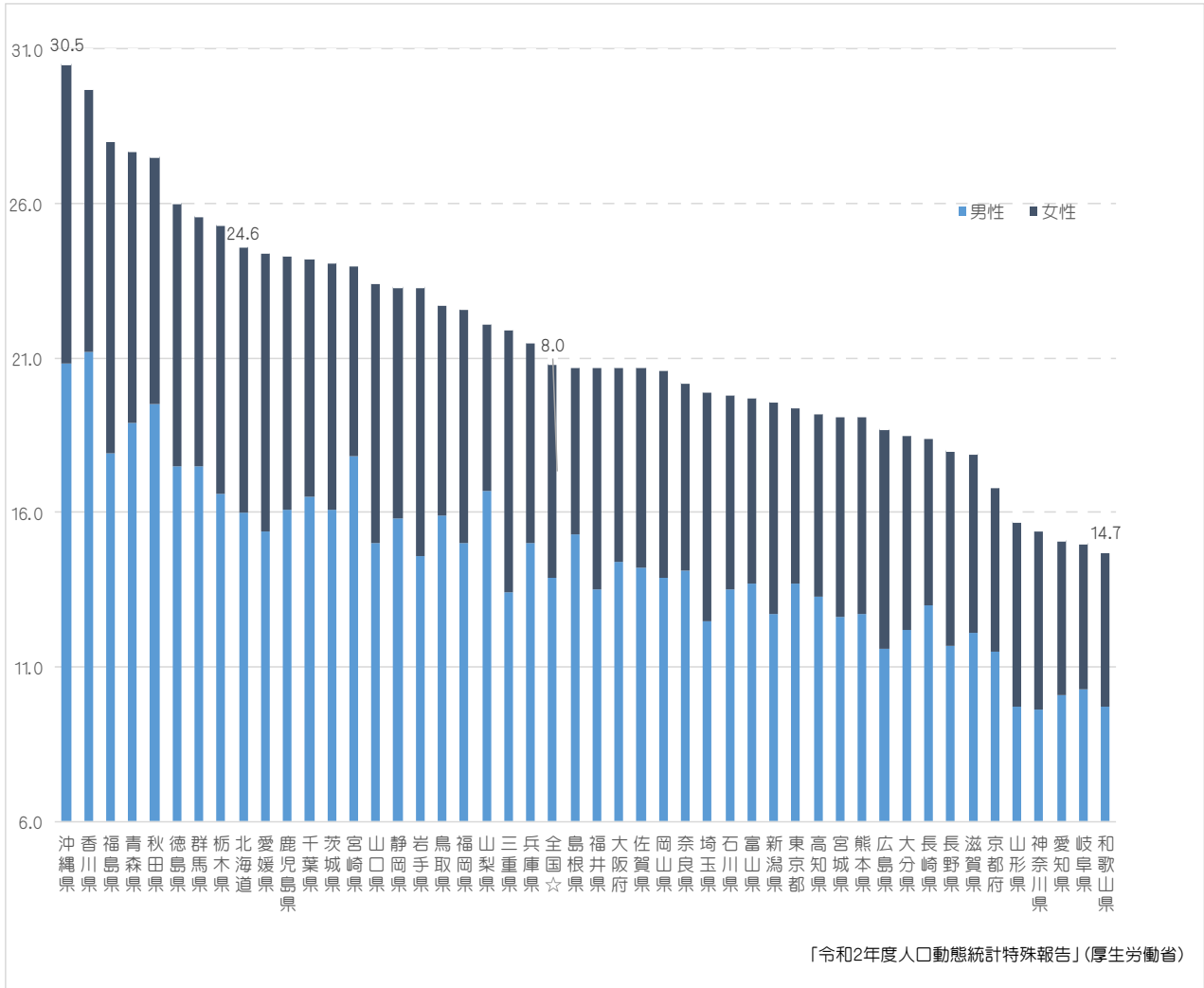
※ 年齢調整死亡率:死亡率は高齢者の多い都道府県では高くなり、若年者の多い都道府県では低くなる傾向がある。このような年齢構成の異なる地域間で死亡の状況の比較ができるように年齢構成を調整したものを「年齢調整死亡率」という

都道府県	男性	女性	合計
青森県	472.6	219.1	691.7
北海道	440.7	228.0	668.7
秋田県	445.9	203.5	649.4
長崎県	416.7	214.1	630.8
福岡県	423.8	206.3	630.1
大阪府	423.3	206.0	629.3
岩手県	411.6	214.4	626.0
佐賀県	418.2	194.1	612.3
石川県	410.9	196.2	607.1
和歌山県	409.9	196.1	606.0
福島県	404.2	199.2	603.4
新潟県	414.5	188.3	602.8
茨城県	403.1	198.5	601.6
兵庫県	402.2	190.7	592.9
埼玉県	393.1	199.7	592.8
山形県	395.7	195.6	591.3

都道府県	男性	女性	合計
富山県	393.0	198.2	591.2
全国☆	394.7	196.4	591.1
宮城県	394.4	195.9	590.3
栃木県	391.0	199.0	590.0
愛知県	389.1	196.6	585.7
東京都	385.7	199.0	584.7
高知県	402.6	181.9	584.5
鳥取県	400.8	183.6	584.4
千葉県	389.6	194.5	584.1
山口県	398.9	185.0	583.9
京都府	389.6	190.6	580.2
神奈川県	384.2	194.1	578.3
宮崎県	386.1	191.3	577.4
愛媛県	383.1	194.1	577.2
奈良県	380.1	196.1	576.2
鹿児島県	390.3	184.8	575.1

都道府県	男性	女性	合計
群馬県	382.3	192.2	574.5
島根県	385.6	185.6	571.2
徳島県	381.4	183.6	565.0
岐阜県	370.2	193.1	563.3
静岡県	371.7	190.8	562.5
滋賀県	372.0	186.4	558.4
三重県	375.5	181.0	556.5
香川県	367.2	186.7	553.9
広島県	369.5	183.4	552.9
福井県	380.0	170.0	550.0
岡山県	372.2	177.3	549.5
大分県	365.8	175.8	541.6
熊本県	357.1	181.3	538.4
沖縄県	352.9	184.9	537.8
山梨県	355.1	178.0	533.1
長野県	338.4	180.7	519.1

○糖尿病年齢調整死亡率(人口10万対)

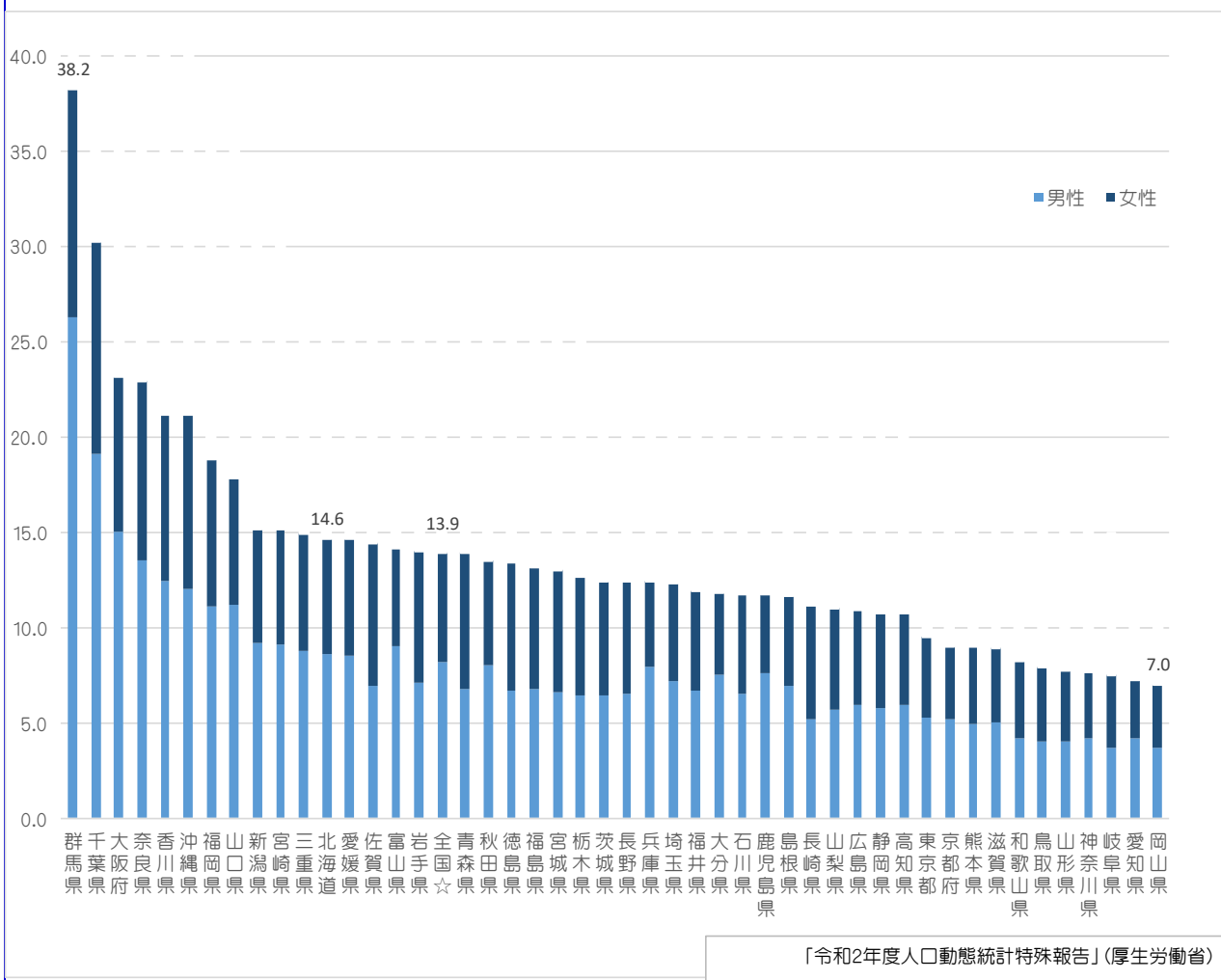


都道府県	男性	女性	合計
沖縄県	20.8	9.7	30.5
香川県	21.2	8.5	29.7
福島県	17.9	10.1	28.0
青森県	18.9	8.8	27.7
秋田県	19.5	8.0	27.5
徳島県	17.5	8.5	26.0
群馬県	17.5	8.1	25.6
栃木県	16.6	8.7	25.3
北海道	16.0	8.6	24.6
愛媛県	15.4	9.0	24.4
鹿児島県	16.1	8.2	24.3
千葉県	16.5	7.7	24.2
茨城県	16.1	8.0	24.1
宮崎県	17.8	6.2	24.0
山口県	15.0	8.4	23.4
静岡県	15.8	7.5	23.3

都道府県	男性	女性	合計
岩手県	14.6	8.7	23.3
鳥取県	15.9	6.8	22.7
福岡県	15.0	7.6	22.6
山梨県	16.7	5.4	22.1
三重県	13.4	8.5	21.9
兵庫県	15.0	6.5	21.5
全国☆	13.9	6.9	20.8
島根県	15.3	5.4	20.7
福井県	13.5	7.2	20.7
大阪府	14.4	6.3	20.7
佐賀県	14.2	6.5	20.7
岡山県	13.9	6.7	20.6
奈良県	14.1	6.1	20.2
埼玉県	12.5	7.4	19.9
石川県	13.5	6.3	19.8
富山県	13.7	6.0	19.7

都道府県	男性	女性	合計
新潟県	12.7	6.9	19.6
東京都	13.7	5.7	19.4
高知県	13.3	5.9	19.2
宮城県	12.6	6.5	19.1
熊本県	12.7	6.4	19.1
広島県	11.6	7.1	18.7
大分県	12.2	6.3	18.5
長崎県	13.0	5.4	18.4
長野県	11.7	6.3	18.0
滋賀県	12.1	5.8	17.9
京都府	11.5	5.3	16.8
山形県	9.7	6.0	15.7
神奈川県	9.6	5.8	15.4
愛知県	10.1	5.0	15.1
岐阜県	10.3	4.7	15.0
和歌山県	9.7	5.0	14.7

○高血圧性疾患年齢調整死亡率(人口10万対)

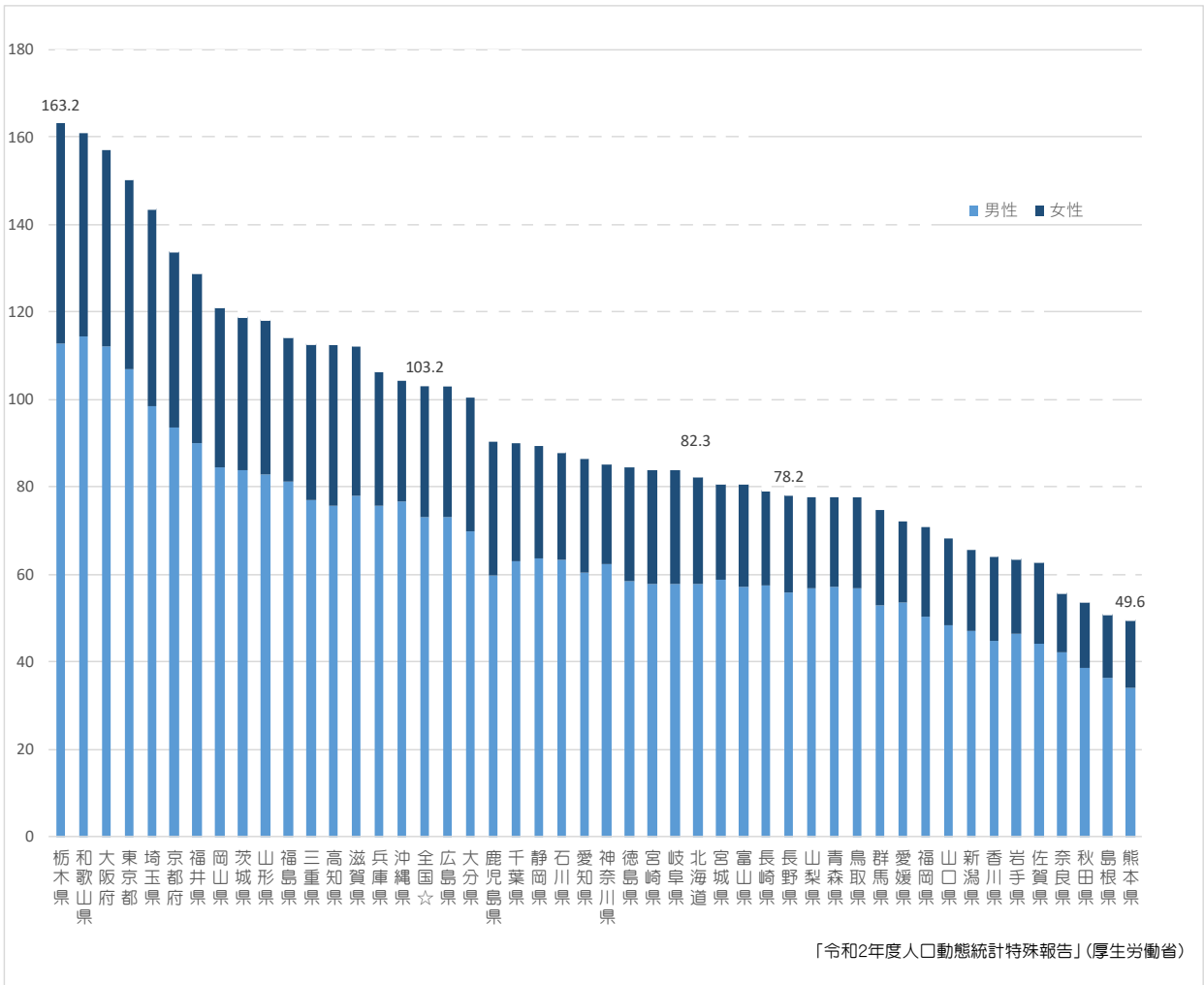


都道府県	男性	女性	合計
群馬県	26.3	11.9	38.2
千葉県	19.1	11.1	30.2
大阪府	15.0	8.1	23.1
奈良県	13.5	9.4	22.9
香川県	12.4	8.7	21.1
沖縄県	12.0	9.1	21.1
福岡県	11.1	7.7	18.8
山口県	11.2	6.6	17.8
新潟県	9.2	5.9	15.1
宮崎県	9.1	6.0	15.1
三重県	8.8	6.1	14.9
北海道	8.6	6.0	14.6
愛媛県	8.5	6.1	14.6
佐賀県	6.9	7.5	14.4
富山県	9.0	5.1	14.1
岩手県	7.1	6.9	14.0

都道府県	男性	女性	合計
全国☆	8.2	5.7	13.9
青森県	6.8	7.1	13.9
秋田県	8.0	5.5	13.5
徳島県	6.7	6.7	13.4
福島県	6.8	6.3	13.1
宮城県	6.6	6.4	13.0
栃木県	6.4	6.2	12.6
茨城県	6.4	6.0	12.4
長野県	6.5	5.9	12.4
兵庫県	7.9	4.5	12.4
埼玉県	7.2	5.1	12.3
福井県	6.7	5.2	11.9
大分県	7.5	4.3	11.8
石川県	6.5	5.2	11.7
鹿児島県	7.6	4.1	11.7
島根県	6.9	4.7	11.6

都道府県	男性	女性	合計
長崎県	5.2	5.9	11.1
山梨県	5.7	5.3	11.0
広島県	5.9	5.0	10.9
静岡県	5.8	4.9	10.7
高知県	5.9	4.8	10.7
東京都	5.3	4.2	9.5
京都府	5.2	3.8	9.0
熊本県	4.9	4.1	9.0
滋賀県	5.0	3.9	8.9
和歌山県	4.2	4.0	8.2
鳥取県	4.0	3.9	7.9
山形県	4.0	3.7	7.7
神奈川県	4.2	3.4	7.6
岐阜県	3.7	3.8	7.5
愛知県	4.2	3.0	7.2
岡山県	3.7	3.3	7.0

○虚血性心疾患年齢調整死亡率(人口10万対)

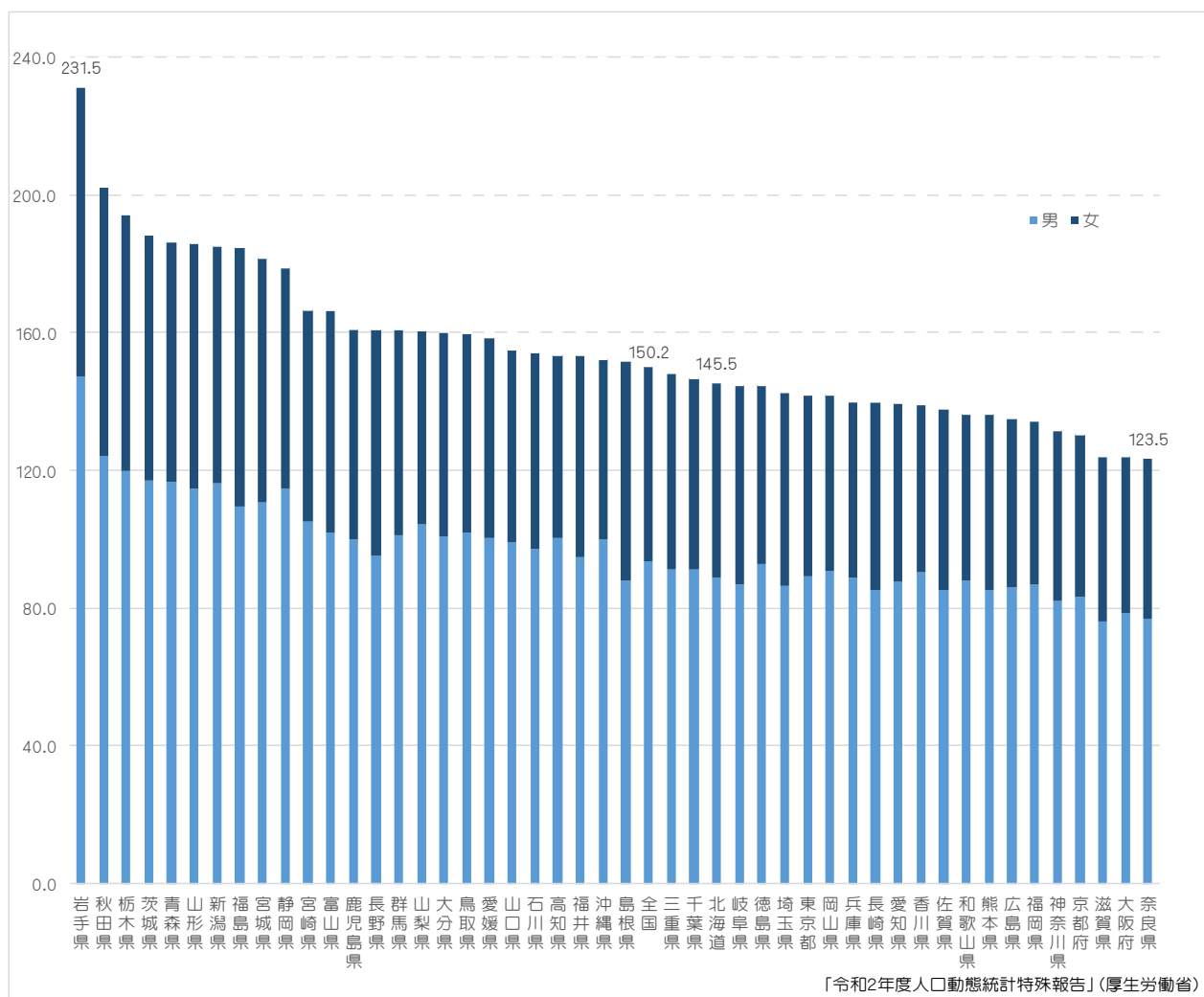


都道府県	男性	女性	合計
栃木県	112.7	50.5	163.2
和歌山県	114.5	46.5	161.0
大阪府	112.0	45.2	157.2
東京都	107.0	43.3	150.3
埼玉県	98.3	45.2	143.5
京都府	93.4	40.4	133.8
福井県	90.1	38.6	128.7
岡山県	84.3	36.7	121.0
茨城県	83.8	35.0	118.8
山形県	82.8	35.4	118.2
福島県	81.3	32.9	114.2
三重県	77.0	35.6	112.6
高知県	75.8	36.7	112.5
滋賀県	77.9	34.2	112.1
兵庫県	75.6	30.7	106.3
沖縄県	76.5	27.8	104.3

都道府県	男性	女性	合計
全国☆	73.0	30.2	103.2
広島県	73.1	29.9	103.0
大分県	69.7	31.0	100.7
鹿児島県	59.8	30.7	90.5
千葉県	62.9	27.1	90.0
静岡県	63.7	25.9	89.6
石川県	63.3	24.7	88.0
愛知県	60.5	26.0	86.5
神奈川県	62.3	22.8	85.1
徳島県	58.4	26.1	84.5
宮崎県	57.7	26.1	83.8
岐阜県	57.8	26.0	83.8
北海道	57.7	24.6	82.3
宮城県	58.6	22.1	80.7
富山県	57.1	23.5	80.6
長崎県	57.3	21.8	79.1

都道府県	男性	女性	合計
長野県	55.7	22.5	78.2
山梨県	56.9	21.0	77.9
青森県	57.0	20.8	77.8
鳥取県	56.7	21.0	77.7
群馬県	52.8	22.1	74.9
愛媛県	53.5	18.9	72.4
福岡県	50.2	20.8	71.0
山口県	48.2	20.2	68.4
新潟県	46.9	18.7	65.6
香川県	44.8	19.4	64.2
岩手県	46.3	17.3	63.6
佐賀県	44.0	18.8	62.8
奈良県	42.0	13.8	55.8
秋田県	38.5	15.1	53.6
島根県	36.4	14.5	50.9
熊本県	33.9	15.7	49.6

○脳血管疾患年齢調整死亡率

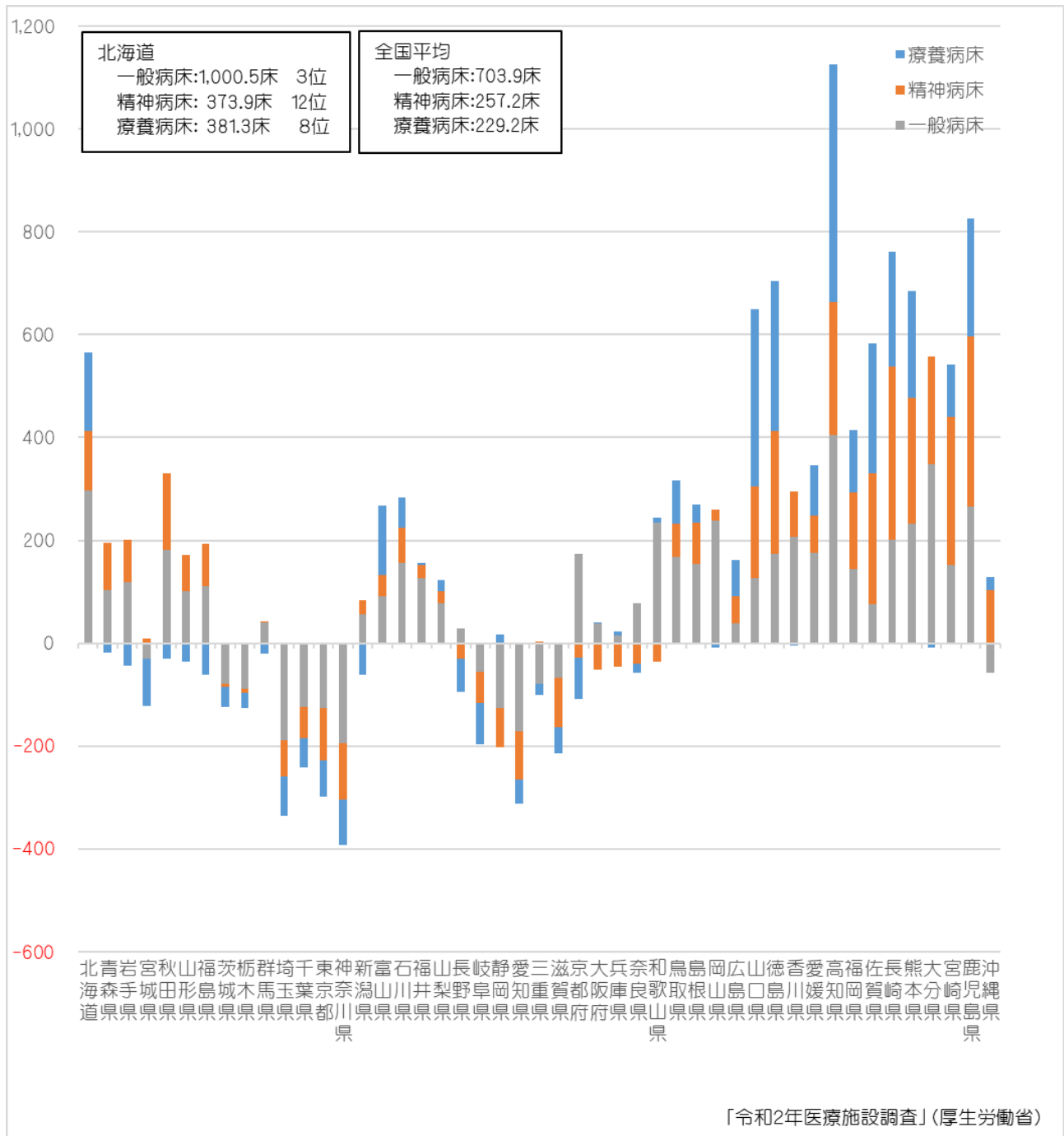


都道府県	男性	女性	合計
岩手県	147.2	84.3	231.5
秋田県	124.1	78.2	202.3
栃木県	119.7	74.5	194.2
茨城県	116.9	71.5	188.4
青森県	116.7	69.7	186.4
山形県	114.6	71.4	186.0
新潟県	116.3	68.8	185.1
福島県	109.6	75.2	184.8
宮城県	110.7	71.0	181.7
静岡県	114.7	64.2	178.9
宮崎県	105.2	61.4	166.6
富山県	101.8	64.6	166.4
鹿児島県	100.0	61.1	161.1
長野県	95.4	65.5	160.9
群馬県	101.1	59.7	160.8
山梨県	104.3	56.4	160.7

都道府県	男性	女性	合計
大分県	100.7	59.4	160.1
鳥取県	102.1	57.7	159.8
愛媛県	100.2	58.3	158.5
山口県	99.0	56.2	155.2
石川県	97.3	57.1	154.4
高知県	100.4	53.2	153.6
福井県	95.0	58.5	153.5
沖縄県	99.9	52.4	152.3
島根県	88.0	63.8	151.8
全国☆	93.8	56.4	150.2
三重県	91.4	56.7	148.1
千葉県	91.2	55.5	146.7
北海道	88.9	56.6	145.5
岐阜県	87.0	57.7	144.7
徳島県	92.9	51.8	144.7
埼玉県	86.3	56.3	142.6

都道府県	男性	女性	合計
東京都	89.3	52.6	141.9
岡山県	91.0	50.9	141.9
兵庫県	88.7	51.4	140.1
長崎県	85.4	54.4	139.8
愛知県	87.6	52.0	139.6
香川県	90.6	48.6	139.2
佐賀県	85.1	52.7	137.8
和歌山県	87.9	48.5	136.4
熊本県	85.2	51.2	136.4
広島県	86.2	48.8	135.0
福岡県	86.7	47.7	134.4
神奈川県	82.1	49.6	131.7
京都府	83.3	47.2	130.5
滋賀県	76.2	48.0	124.2
大阪府	78.6	45.5	124.1
奈良県	77.0	46.5	123.5

○人口10万対病床数の全国平均との差



○各都道府県の平均在院日数

(単位：日)

区分	全病床	精神病床	感染症 病床	結核病床	療養病床	一般病床	介護療 養病床	介護療養 病床を除く 全病床
全国	28.3	277.0	9.8	57.2	135.5	16.5	287.7	27.9
北海道	32.3	274.8	11.2	48.9	192.7	17.8	387.9	31.8
青森県	31.2	248.2	8.0	75.3	123.6	17.6	449.8	30.1
岩手県	30.7	255.7	12.8	32.7	128.6	18.4	290.0	30.2
宮城県	24.7	298.0	8.6	60.5	110.4	15.1	112.2	24.7
秋田県	30.6	282.5	15.2	79.9	126.6	17.6	295.4	30.4
山形県	28.2	244.1	12.9	-	101.8	16.5	233.1	28.2
福島県	28.5	325.3	12.3	32.7	136.2	17.5	371.2	28.2
茨城県	27.6	358.7	9.1	61.0	129.2	15.9	248.9	27.4
栃木県	29.0	325.5	9.6	75.0	150.4	16.4	320.0	28.5
群馬県	28.5	307.1	10.4	79.8	110.6	17.0	305.6	28.3
埼玉県	28.5	294.2	10.5	36.1	161.9	16.7	416.4	28.2
千葉県	26.3	319.6	11.0	65.8	155.5	15.9	253.1	26.1
東京都	22.9	199.9	8.6	50.7	139.8	14.3	341.8	22.4
神奈川県	23.0	239.9	11.6	37.7	166.1	14.3	514.9	22.7
新潟県	30.1	307.3	12.3	66.8	144.7	18.4	269.7	29.3
富山県	31.3	369.1	7.4	37.5	213.2	15.8	288.8	30.4
石川県	31.7	274.5	12.7	80.3	173.5	18.3	208.2	31.3
福井県	28.4	247.8	9.2	22.1	140.6	17.3	436.7	28.2
山梨県	30.2	241.7	7.1	20.8	123.3	17.6	82.1	30.1
長野県	24.0	229.2	10.1	70.3	106.6	15.7	145.0	23.5
岐阜県	24.7	262.0	9.9	45.1	126.0	15.3	228.8	24.3
静岡県	26.9	253.7	8.1	57.2	139.5	15.4	203.3	26.5
愛知県	23.7	242.2	9.5	66.4	121.0	14.0	363.3	23.5
三重県	28.2	324.0	9.4	67.2	116.5	15.5	342.9	27.8
滋賀県	25.2	224.2	8.6	76.2	150.1	16.2	242.8	25.0
京都府	26.8	250.3	12.5	49.7	139.1	18.7	210.4	26.2
大阪府	25.9	229.6	11.2	61.4	154.4	16.1	376.8	25.8
兵庫県	26.9	269.0	8.8	63.4	142.1	16.3	440.4	26.8
奈良県	26.0	243.3	7.4	81.0	102.3	16.6	476.8	25.9
和歌山県	28.2	280.4	9.0	136.3	108.2	19.6	210.9	27.9
鳥取県	27.7	258.7	12.3	42.3	99.8	17.0	51.9	27.6
島根県	28.4	249.6	11.0	60.7	123.1	16.9	170.4	28.3
岡山県	27.0	244.0	10.9	89.4	117.9	17.5	186.9	26.7
広島県	30.7	310.5	7.9	63.7	120.6	16.9	203.8	30.0
山口県	39.0	447.3	9.6	86.0	142.5	17.8	398.3	38.5
徳島県	37.1	342.8	12.4	89.0	108.5	18.0	388.8	35.7
香川県	27.9	308.8	6.0	90.6	155.6	16.8	289.1	27.3
愛媛県	30.3	314.6	9.6	56.0	110.4	17.4	175.3	29.9
高知県	42.5	251.3	8.3	55.9	152.2	21.2	238.7	41.0
福岡県	34.6	308.1	9.5	50.9	134.3	18.6	351.8	34.2
佐賀県	41.3	296.4	9.9	79.4	110.1	19.0	427.3	40.3
長崎県	36.3	367.0	8.7	41.8	90.7	17.7	280.2	36.1
熊本県	38.5	305.5	7.5	43.2	126.8	20.0	211.7	37.7
大分県	32.2	428.2	11.6	100.2	95.4	19.4	153.6	32.1
宮崎県	36.4	351.3	10.7	54.8	113.2	17.4	373.7	35.2
鹿児島県	40.0	358.8	9.7	168.5	107.8	19.5	439.4	39.6
沖縄県	30.2	243.6	10.9	59.4	145.2	15.5	438.4	29.8

「令和2年病院報告」(厚生労働省)

○ 医療費推計の見込み(入院、入院外、歯科)

(単位:億円)

	令和6年度	令和11年度	
	適正化前	適正化後	
総計	23,230	25,278	
入院	10,842	12,213	病床機能の分化及び連携の成果を踏まえ算出
入院外	11,059	11,662	医療費適正化に係る取組の効果額を反映
歯科	1,329	1,403	

「医療費適正化計画推計ツール」(厚生労働省)

○ 医療費適正化の取組により見込まれる医療費推計(制度、年齢別)

(単位:億円)

	令和6年度	令和7年度	令和8年度	令和9年度	令和10年度	令和11年度
総計	23,089	23,555	23,974	24,401	24,836	25,278
後期高齢者医療制度	10,980	11,461	11,920	12,353	12,756	13,134
市町村国民健康保険	4,797	4,722	4,663	4,634	4,632	4,656
被用者保険等	7,312	7,372	7,391	7,414	7,448	7,488

「医療費適正化計画推計ツール」(厚生労働省)

○ 一人当たり保険料の推計

(後期高齢者医療、国民健康保険)

(単位:円)

制度区分	令和11年度一人当たり保険料	
	医療費適正化前	医療費適正化後
後期高齢者医療制度	8,193	8,145
市町村国民健康保険	8,037	7,989

「医療費適正化計画推計ツール」(厚生労働省)

○北海道の人口（推計・5歳階級）

（単位：人）

区分	令和元年度	令和6年度	令和11年度
総数 (年齢不詳除く)	5,249,639	5,056,566	4,836,584
0～4歳	174,244	155,029	141,788
5～9歳	190,305	175,473	156,325
10～14歳	206,534	191,151	176,467
15～19歳	222,249	204,250	189,518
20～24歳	225,620	207,378	191,273
25～29歳	228,805	214,444	197,789
30～34歳	256,422	227,896	213,044
35～39歳	298,744	256,196	227,380
40～44歳	348,870	298,317	255,965
45～49歳	382,599	346,942	297,209
50～54歳	348,936	379,445	344,536
55～59歳	343,129	344,638	375,211
60～64歳	353,639	337,329	340,083
65～69歳	410,566	342,168	327,469
70～74歳	409,834	389,035	325,322
75～79歳	310,314	377,459	359,444
80～84歳	250,166	268,876	331,146
85歳以上	288,663	340,540	386,613

○年齢階層別一人当たり
国民医療費

（単位：円）

区分	一人当たり 国民医療費
総数	351,900
0～4歳	248,700
5～9歳	140,000
10～14歳	112,300
15～19歳	89,100
20～24歳	86,200
25～29歳	112,300
30～34歳	133,000
35～39歳	146,700
40～44歳	165,800
45～49歳	199,700
50～54歳	253,000
55～59歳	319,800
60～64歳	400,500
65～69歳	501,400
70～74歳	632,000
75～79歳	789,800
80～84歳	939,600
85歳以上	1,094,866

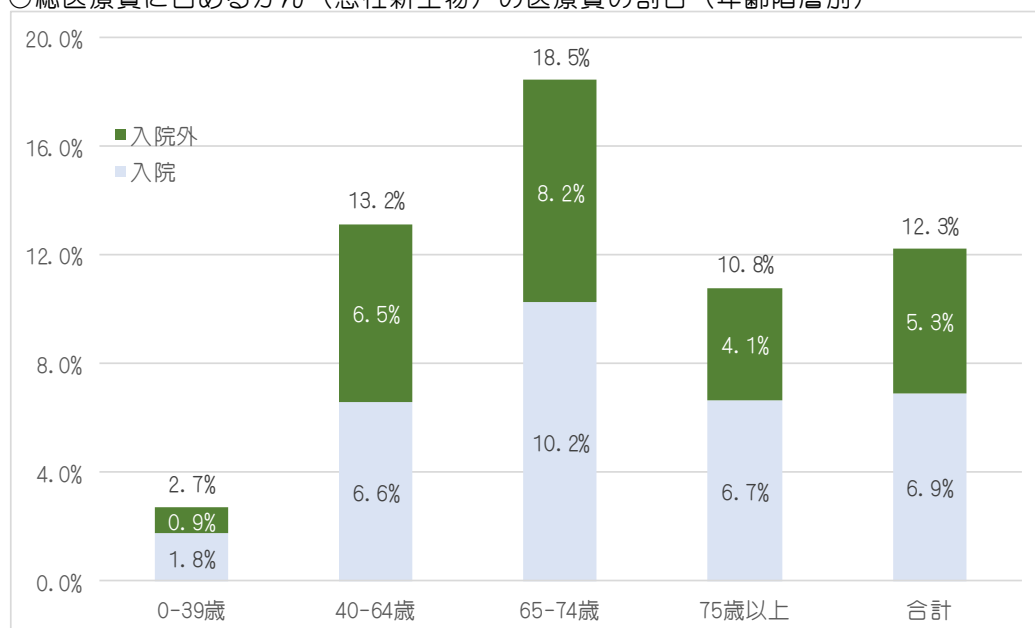
「医療費適正化計画推計ツール」（厚生労働省）

〇がん（悪性新生物）の75歳未満年齢調整死亡率（人口10万人対）

	全部位		気管、気管支及び肺				大腸					
	男性		女性		男性		女性		男性		女性	
	全 国	全 国	全 国	全 国	全 国	全 国	全 国	全 国	全 国	全 国	全 国	
1	青森県	108.2	青森県	68.2	青森県	24.7	北海道	8.6	沖縄県	17.5	青森県	10.5
2	秋田県	102.1	北海道	65.8	北海道	23.7	青森県	7.6	青森県	17.3	鳥取県	9.3
3	北海道	95.6	宮崎県	58.5	島根県	23.2	和歌山県	7.2	秋田県	17.3	島根県	9.2
4	高知県	94.8	福島県	56.9	秋田県	22.6	高知県	7.2	福島県	15.2	山梨県	8.5
5	島根県	91.6	沖縄県	56.8	山口県	21.1	秋田県	7.1	高知県	15.1	福岡県	8.4
6	福島県	91.3	長崎県	56.5	大阪府	20.8	兵庫県	6.8	宮崎県	15.0	北海道	8.2
7	沖縄県	90.7	埼玉県	56.2	佐賀県	20.7	福島県	6.6	北海道	14.6	山口県	7.8
8	大阪府	90.1	福岡県	56.0	長崎県	20.3	岡山県	6.4	長崎県	14.3	岩手県	7.8
9	長崎県	90.1	佐賀県	55.8	徳島県	20.0	大阪府	6.3	岩手県	13.9	新潟県	7.8
10	宮崎県	89.7	宮城県	55.6	沖縄県	19.9	長崎県	6.3	群馬県	13.6	福島県	7.8
11	福岡県	88.2	岩手県	54.7	新潟県	19.8	鹿児島県	6.2	栃木県	13.5	長崎県	7.7
12	鳥取県	87.3	大阪府	54.6	福島県	19.6	宮城県	6.2	福井県	13.2	茨城県	7.7
13	佐賀県	87.3	茨城県	54.5	鳥取県	19.2	徳島県	6.0	和歌山県	13.2	宮城県	7.5
14	徳島県	86.6	千葉県	54.3	福島県	19.2	東京都	5.9	大阪府	13.0	秋田県	7.3
15	和歌山県	86.6	栃木県	54.3	福井県	19.2	石川県	5.9	埼玉県	13.0	神奈川県	7.3
16	山口県	86.4	秋田県	53.9	和歌山県	18.9	神奈川県	5.9	山口県	13.0	長野県	7.3
17	鹿児島県	86.2	山口県	53.6	三重県	18.6	大分県	5.8	徳島県	12.7	宮崎県	7.2
18	新潟県	85.7	神奈川県	53.6	茨城県	18.6	宮崎県	5.8	山梨県	12.6	滋賀県	7.2
19	茨城県	84.6	大分県	52.9	京都府	18.5	福岡県	5.8	熊本県	12.6	鹿児島県	6.9
20	岩手県	84.3	岐阜県	52.8	埼玉県	18.5	千葉県	5.7	東京都	12.5	千葉県	6.8
21	兵庫県	83.7	東京都	52.7	群馬県	18.5	山口県	5.6	佐賀県	12.4	愛知県	6.8
22	栃木県	82.0	愛知県	52.3	兵庫県	18.4	愛知県	5.6	茨城県	12.4	大阪府	6.8
23	熊本県	81.8	和歌山県	52.1	山形県	18.3	山梨県	5.6	鹿児島県	12.3	埼玉県	6.8
24	愛媛県	81.5	鹿児島県	52.1	千葉県	18.2	香川県	5.5	兵庫県	12.3	群馬県	6.8
25	埼玉県	81.3	兵庫県	52.1	宮城県	18.2	岐阜県	5.5	新潟県	12.1	三重県	6.7
26	宮城県	81.1	新潟県	51.9	大分県	18.2	静岡県	5.4	神奈川県	12.1	岐阜県	6.7
27	香川県	80.8	高知県	51.6	岡山県	18.0	京都府	5.4	福岡県	12.0	広島県	6.6
28	群馬県	80.6	島根県	51.5	愛知県	18.0	茨城県	5.4	千葉県	12.0	東京都	6.6
29	山形県	79.8	熊本県	51.4	岩手県	17.9	埼玉県	5.4	島根県	12.0	静岡県	6.6
30	広島県	79.8	山形県	51.4	鹿児島県	17.9	栃木県	5.3	静岡県	11.9	沖縄県	6.5
31	大分県	79.8	岡山県	51.2	熊本県	17.9	三重県	5.3	宮城県	11.6	兵庫県	6.4
32	千葉県	79.5	山梨県	51.2	愛媛県	17.8	群馬県	5.2	愛媛県	11.6	佐賀県	6.2
33	富山県	79.1	静岡県	51.1	香川県	17.6	熊本県	5.1	香川県	11.4	奈良県	6.2
34	神奈川県	78.8	奈良県	50.8	栃木県	17.4	広島県	5.0	岐阜県	11.4	京都府	6.0
35	岐阜県	78.6	愛媛県	50.7	岐阜県	17.3	滋賀県	5.0	愛知県	11.4	岡山県	6.0
36	東京都	78.0	群馬県	50.5	高知県	17.2	島根県	5.0	滋賀県	11.4	福井県	6.0
37	岡山県	77.6	鳥取県	50.3	宮崎県	17.2	沖縄県	4.9	岡山県	11.1	石川県	6.0
38	静岡県	77.3	富山県	50.2	東京都	17.1	鳥取県	4.7	富山県	11.0	栃木県	6.0
39	愛知県	77.2	広島県	50.1	滋賀県	16.9	山形県	4.6	鳥取県	11.0	山形県	6.0
40	奈良県	76.0	香川県	49.9	神奈川県	16.4	福井県	4.4	三重県	10.6	富山県	5.8
41	山梨県	75.6	三重県	49.8	富山県	16.4	新潟県	4.4	広島県	10.6	徳島県	5.8
42	京都府	74.1	京都府	49.3	広島県	16.4	岩手県	4.4	山形県	10.4	香川県	5.8
43	石川県	73.8	長野県	48.9	石川県	16.3	愛媛県	4.3	石川県	10.3	熊本県	5.7
44	三重県	73.5	福井県	47.8	奈良県	15.7	奈良県	4.1	長野県	10.3	大分県	5.4
45	滋賀県	73.2	石川県	47.6	静岡県	15.4	長野県	3.9	奈良県	10.2	和歌山県	5.3
46	福井県	73.1	徳島県	47.0	山梨県	14.8	富山県	3.7	京都府	9.5	愛媛県	5.1
47	長野県	65.7	滋賀県	45.7	長野県	13.7	佐賀県	3.5	大分県	8.6	高知県	4.2

「令和3年がん登録・統計」（国立がん研究センターがん情報サービス）

○総医療費に占めるがん（悪性新生物）の医療費の割合（年齢階層別）



「令和3年度都道府県データブック」（厚生労働省）

○総医療費に占める生活習慣病の医療費の割合（年齢階層別）

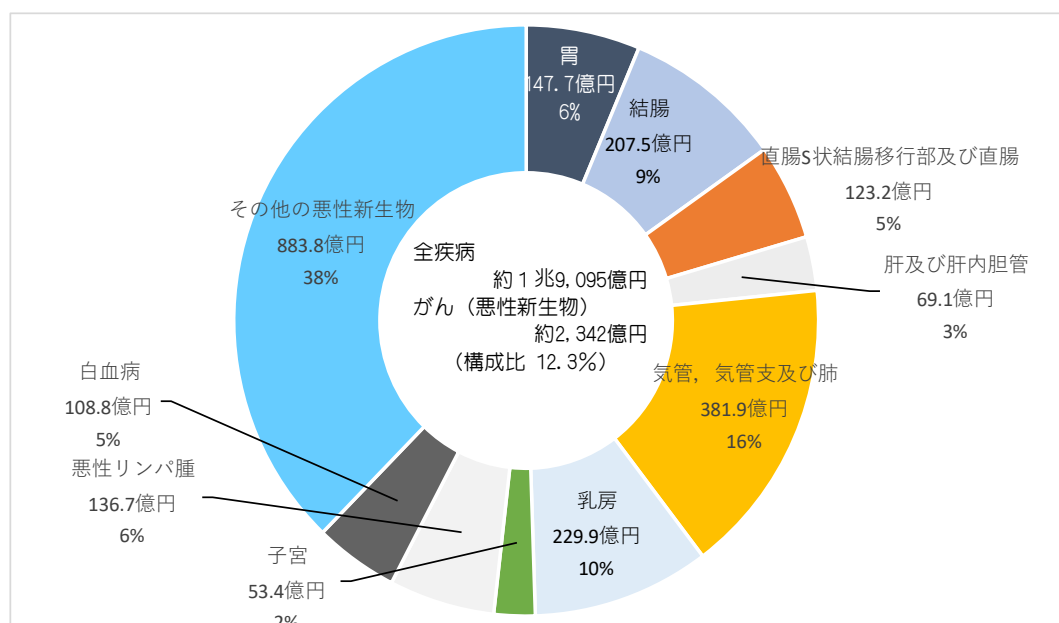
区分	がん（悪性新生物）の医療費			総医療費			
	入院	入院外	合計				
～39歳	37.9	1.8%	20.4	0.9%	58.6	2.7%	2,151
40歳～64歳	295.6	6.6%	290.5	6.5%	589	13.2%	4,464
65歳～74歳	456.6	10.2%	364.9	8.2%	825	18.5%	4,458
75歳～	534.5	6.7%	330.9	4.1%	869	10.8%	8,023
合計	1,324.7	6.9%	1,006.6	5.3%	2,342	12.3%	19,095

「令和3年度都道府県データブック」（厚生労働省）

※がん（悪性新生物）：胃、結腸、直腸S状結腸移行部及び直腸、肝及び肝内胆管、気管、気管支及び肺、乳房、子宮、悪性リンパ腫、白血病、その他の悪性新生物

※百万円以下四捨五入のため、合計で一致しない場合がある。

○総医療費に占めるがん（悪性新生物）の医療費の割合（主要部位別）



「令和3年度都道府県データブック」（厚生労働省）

北海道医療費適正化計画の検討経過

北海道医療費適正化計画検討協議会設置要綱

(設置)

第1条 「高齢者の医療の確保に関する法律」の規定に基づき、住民の健康保持の推進及び医療の効率的な提供の推進などに関し、本道において達成すべき目標などを定める「北海道医療費適正化計画（第4期）」（以下「計画」という。）を策定するに当たり、広く関係者の意見を反映させるため、北海道医療費適正化計画検討協議会（以下「協議会」という。）を設置する。

(所管事項)

第2条 協議会は、計画策定に関する次の事項について協議を行う。

- (1) 住民の健康の保持の推進に関し、道において達成すべき目標に関する事項
- (2) 医療の効率的な提供の推進に関し、道において達成すべき目標に関する事項
- (3) 道における医療に要する費用の調査及び分析に関する事項
- (4) 計画期間における医療に要する費用の見通しに関する事項
- (5) その他必要と認められる事項

(組織)

第3条 協議会は15名以内とし、座長及び委員をもって組織する。

- 2 座長は、委員が互選した者をもって充てる。
- 3 委員は、次の各号に掲げる者のうちから知事が委嘱する。
 - (1) 学識経験者
 - (2) 医療関係者
 - (3) 関係機関・団体の者
 - (4) その他必要と認められる者

(委員の任期)

第4条 委員の任期は令和5年度末までとする。ただし、任期途中で退任した委員の後任者の任期は、前任者の残任期間とする。

(運営)

第5条 協議会の会議は、保健福祉部長が招集する。

- 2 協議会の会議は、座長が主催する。
- 3 座長が不在のときは、座長が指名する委員がその職務を代理する。
- 4 座長が必要と認めるときは、委員以外の者を出席させ、説明又は意見を述べさせることができる。

(庶務)

第6条 協議会の庶務は、保健福祉部健康安全局国保医療課において行う。

(その他)

第7条 この要綱に定めるもののほか、協議会の運営に関し必要な事項は、座長が定める。

附 則

この要綱は、令和5年4月11日から施行する。

附 則

この要綱は、令和5年7月7日から施行する。

北海道医療費適正化計画検討協議会委員名簿

区 分	公職名	氏 名	備考
医療関係	一般社団法人北海道医師会 常任理事	伊藤 利道	座長
	一般社団法人北海道医師会 常任理事	荒木 啓伸	
	一般社団法人北海道歯科医師会 副会長	西 隆一	
	一般社団法人北海道薬剤師会 副会長	宇野 雅樹	
	公益社団法人北海道看護協会 専務理事	田中 かおり	
	特定非営利活動法人北海道病院協会 理事長	中村 博彦	
関係機関・団体	健康保険組合連合会北海道連合会 常務理事	道端 和則	
	全国健康保険協会北海道支部 企画総務部長	中谷 慎也	
	北海道国民健康保険団体連合会 常務理事	阪 正寛	
	北海道後期高齢者医療広域連合 事務局長	富樫 晋	
学識経験者	北海道千歳リハビリテーション大学 特任教授	森 満	
その他 (公益代表等)	北海道市長会 事務局長	出井 浩義	
	北海道町村会 常務理事	柴田 達夫	
	日本労働組合総連合会北海道連合会 総務財政局長	小倉 佳南子	
	一般社団法人北海道消費者協会 専務理事	武野 伸二	

北海道医療費適正化計画検討協議会等の開催状況

第1回北海道医療費適正化計画検討協議会 令和5年8月1日(火)

- ・北海道医療費適正化計画〔第三期〕推進状況について
- ・北海道医療費適正化計画〔第四期〕骨子(案)について

北海道保険者協議会に対する意見照会 令和5年8月17日(火)

- ・北海道医療費適正化計画〔第四期〕骨子(案)

第2回北海道医療費適正化計画検討協議会 令和5年9月25日(月)

- ・北海道医療費適正化計画〔第四期〕期間の医療費推計について(報告)
- ・北海道医療費適正化計画〔第四期〕骨子について(報告)
- ・北海道医療費適正化計画〔第四期〕たたき台(案)について

第3回北海道医療費適正化計画検討協議会 令和5年10月26日(木)

- ・北海道医療費適正化計画〔第四期〕素案(案)について

北海道国民健康保険市町村連携会議 令和5年11月15日(水)

- ・北海道医療費適正化計画〔第四期〕素案について

市町村に対する意見照会 令和5年11月28日(火)～12月28日(木)

- ・北海道医療費適正化計画〔第四期〕素案について

道民意見募集(パブリックコメント) 令和5年12月8日(金)
～令和6年1月9日(火)

- ・北海道医療費適正化計画〔第四期〕素案について

北海道保険者協議会 令和6年1月23日(火)

- ・北海道医療費適正化計画〔第四期〕素案について

第4回北海道医療費適正化計画検討協議会 令和6年2月1日(木)

- ・北海道医療費適正化計画〔第四期〕(案)について