

# 5 豊かな自然環境の保全と安全・安心な環境づくり

## 自然豊かな水辺環境づくり

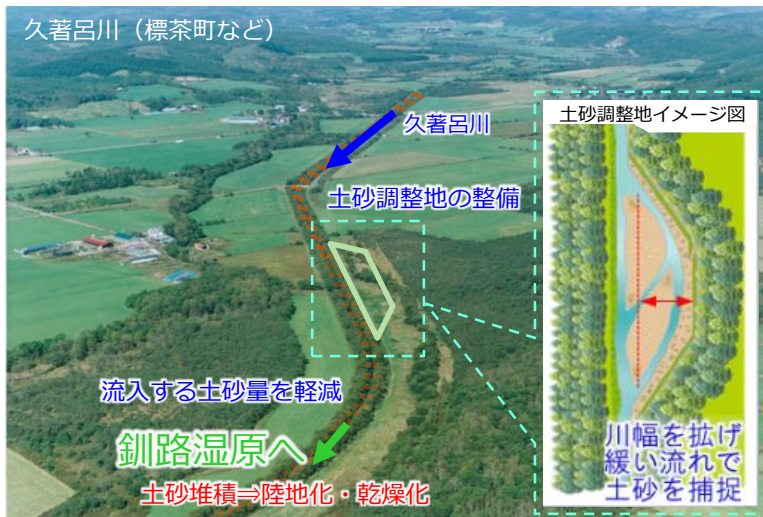
### 《主な施策》

#### ● 自然豊かな水辺環境の整備・保全

- ・ 河道の連続性に配慮した砂防施設の整備 【居辺（おりべ）川（上士幌町）など】
- ・ ラムサール条約登録湿地等における自然再生事業の推進  
【釧路湿原・ヌマオロ地区（標茶町）・幌呂地区（鶴居村）、夕張川（南幌町）、久著呂（くちよろ）川（標茶町、鶴居村）など】
- ・ 良好な水辺環境の保全・創出を推進  
【漁川（恵庭市）、網走川（網走市）、十勝川（帯広市）、利根別川（岩見沢市）、松倉川（函館市）など】
- ・ 緑豊かな水辺環境に配慮した砂防施設の整備  
【蒜沢（にんにくさわ）川（函館市、七飯町）など】
- ・ 水生生物の生息環境を創出する防波堤の整備 【釧路港（釧路市）など】
- ・ 在来植生に配慮した急傾斜崩壊防止施設の整備 【留萌南町4丁目2地区（留萌市）など】

### ▼ 河川環境の再生や自然に配慮した施設整備

- 釧路湿原（ラムサール条約登録湿地）の陸地化・乾燥化の一因となる土砂の流入を軽減する土砂調整地の整備イメージ



- 在来植生に配慮した急傾斜崩壊防止施設



- 島防波堤における藻場の創出



- 良好な水辺環境の創出を推進する親水護岸の整備



## 地球温暖化防止や健全な水環境に貢献する森林づくり

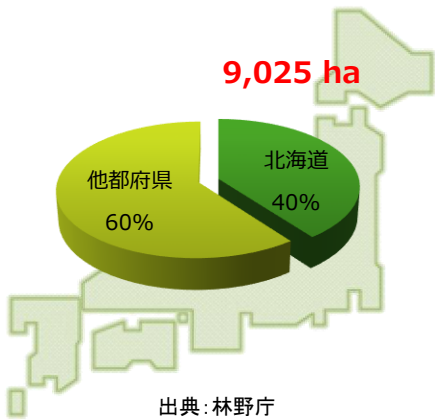
### 《主な施策》

#### ●健全な森林の整備と保全の推進

- ・伐採後の確実な植林や間伐、路網整備などの森林整備の推進  
【森林環境保全整備事業（幌加内町、湧別町など）】  
【森林基盤整備事業（長万部町、石狩市など）】
- ・荒廃森林の整備や適切な管理による保安林機能の発揮  
【流域保全総合治山事業（当麻町など）】  
【保安林整備事業（函館市、浦幌町など）】

### ▼森林整備の推進

#### ○造林面積の全国シェア（R2）



### ▼保安林の整備や保全の推進

#### ○荒廃森林の整備や適切な管理による保安林機能の発揮



## 北海道らしい循環型社会の形成

### 《主な施策》

#### ● リサイクル・廃棄物処理施設の整備

##### ・ 廃棄物処理施設及び浄化槽の整備

【廃棄物処理施設（札幌市、西いぶり広域連合）、浄化槽整備事業（厚真町、函館市）など】

##### ・ 下水汚泥処理施設の集約化及び減量化施設の整備

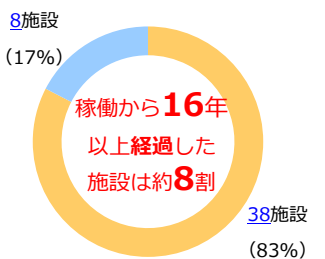
【余市町、浦河町】

### ▼ 廃棄物処理施設の整備

#### ○ 廃棄物処理の老朽化の状況

##### ◇ 道内のごみ焼却施設の稼働年数別施設数（R5年4月時点）

稼働年数	施設数	割合
31年以上（～1992）	12	26.1%
26～30年（1993～1997）	9	19.6%
21～25年（1998～2002）	11	23.9%
16～20年（2003～2007）	6	13.0%
11～15年（2008～2012）	1	2.2%
6～10年（2013～2017）	3	6.5%
0～5年（2018～2023）	4	8.7%
合計	46	100%

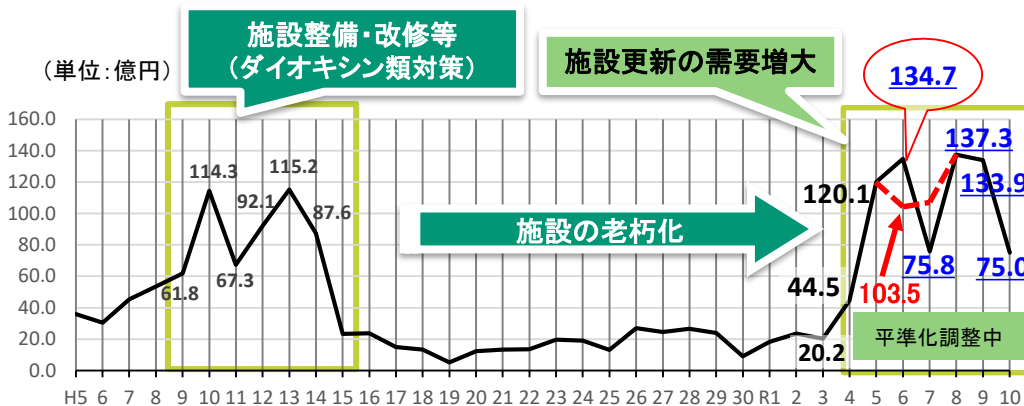


新駒岡清掃工場（札幌市）  
完成イメージ

※焼却施設の一般的な耐用年数は15年と言われている

■ 稼働から16年以上    ■ 稼働から15年以内

##### ◇ 廃棄物処理施設の整備にかかる需要額の見通し（R5年1月調査）



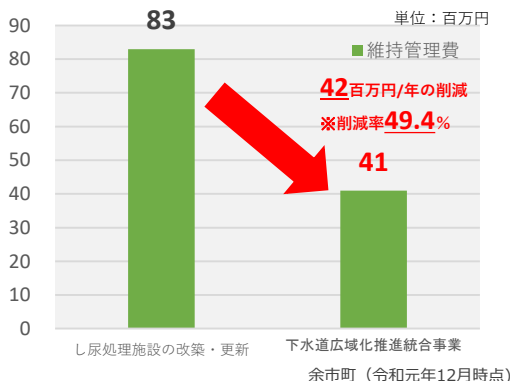
R4年度以降、道内の施設整備の需要額は増大し、R5～9年度は、R5年度当初予算に比べて、**5～8倍**となる見込み

※R5年は交付申請額、R6年以降は要望額

※ -- 平準化見込額

### ▼ 下水汚泥処理施設の整備

#### ○ 下水汚泥処理施設の集約化による効果



#### ○ し尿受入れ施設の老朽化



誰もが安心して暮らせるまちづくり

《主な施策》

- **子育て支援住宅の普及推進など安心して子どもを産み育てられる環境づくり**
  - ・ **子育て支援の充実を図る公営住宅の整備**  
 【道営住宅：であえーるまほろば第二団地（余市町）、市町村営住宅：上厚真子育て団地（厚真町）など】
  - ・ **公園施設の改築更新による安全で安心して利用できる、魅力ある公園の整備**  
 【宗谷ふれあい公園（稚内市）、網走市都市公園ストック再事業（網走市）など】
- **ユニバーサルデザインの視点に立った人にやさしいまちづくり**
  - ・ **子どもからお年寄りまで安心して暮らせる住まい・環境づくり**  
 【道営住宅：白鳥台2丁目団地（室蘭市）、市町村営住宅：あけぼの団地（京極町）など】
  - ・ **幅の広い歩道や段差のない歩道の整備**  
 【深川雨竜線（深川市）、停車場通（伊達市）など】
  - ・ **民間住宅を活用した住宅セーフティネットの推進** 【民間住宅等関連事業（道内全域）】
- **安全で安心な道路交通環境の整備**
  - ・ **幹線道路や通学路等における交通安全事故対策の推進**  
 【国道5号駒ヶ岳中央帯整備（森町）、交通安全対策（地区連携）旭町・大町地区（旭川市）、基線通（恵庭市）、文教通（函館市）など】
  - ・ **地域の医療を支える交通ネットワークの整備**  
 【北海道縦貫自動車道 士別剣淵～名寄（士別市・名寄市）、江差木古内線（上ノ国町、木古内町）、根室半島線（根室市）など】

▼子育て支援住宅の普及推進

○子育て支援事業の実施状況



○市町が実施する子育て支援事業の内容

- ・ 子育て親子の交流の場の提供と交流の促進
- ・ 子育て等に関する相談、援助の実施
- ・ 地域の子育て関連情報の提供
- ・ 子育て及び子育て支援に関する講習等の実施

▼ユニバーサルデザインによる公営住宅



ユニバーサルデザインによる整備事例（旭川市道営住宅）

- ・ 介助しやすい広さ、車いすの移動に配慮した洗面所
- ・ 体勢の保持に配慮した手すりの設置
- ・ 車いす等を考慮し、段差解消と広さを確保した住戸内
- ・ すべての人が安心して利用できる引き戸 など

▼安全で安心な道路交通環境の整備

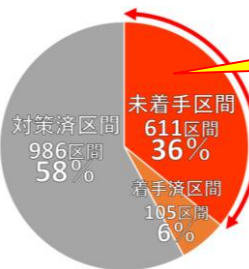
○幹線道路における交通安全対策の推進



整備前



整備後



早期対策が必要

◀ 事故危険区間の対策実施状況  
 ※ 北海道開発局HPより（R5.3）

○通学路における交通安全対策の推進



合同点検状況  
 （中富良野町）



整備前



整備後

当別浜益港線（当別町）

## 《主な施策》

### ●冬期における安全で快適な道路交通の確保

#### ・冬期交通確保のための除排雪の充実

【道内全域における除排雪の充実、除雪機械等の更新、増強（小樽市など）】

#### ・鉄道駅周辺・中心市街地・通学路などを中心とした歩道除排雪の充実

【道内全域における歩道除排雪の充実】

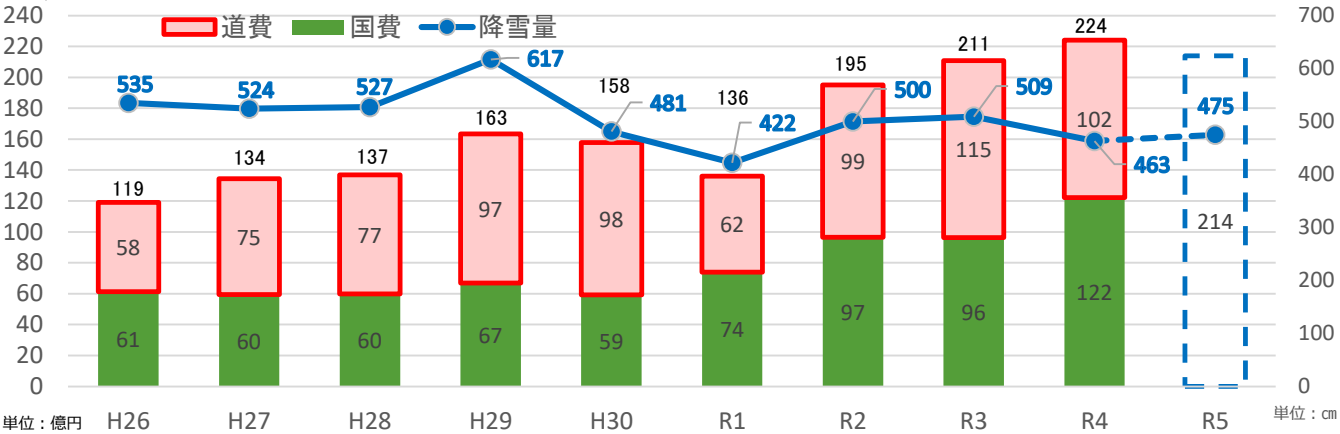
#### ・地吹雪・雪崩対策など、冬に強い道路施設等の整備

【国道44号根室防雪（根室市）、国道238号紋別防雪（湧別町・紋別市）、  
江別長沼線（江別市）など】

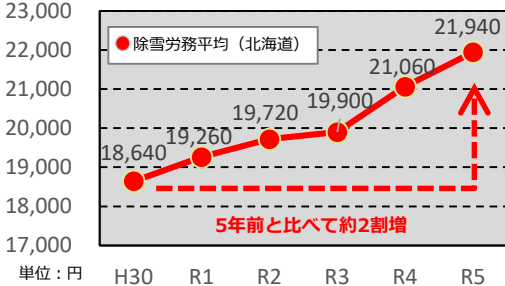
## ▼本道の現状を踏まえた除雪予算等の確保

### ◇道の除雪予算の推移と内訳（H26～R5）

※R5の除雪費は単価の変動を考慮した過去5ヶ年の平均値から算出した見込額



### ◇公共工事労務単価は年々上昇



### ◇R4年度大雪の状況



### ◇除雪現場の省力化による生産性・安全性の向上

#### i-Snowの推進

熟練オペレータによる作業装置操作等  
+  
助手による安全確認

2名乗車体制

- 車両運転
- 作業装置操作
- 自車位置の把握
- 安全確認（他車両、前方障害物）

準天頂衛星「みちびき」によるガイダンスシステム  
+  
周辺探知技術による安全対策等

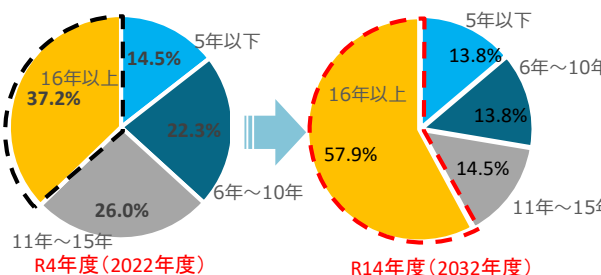
1名乗車体制

- 車両運転
- 作業装置操作
- 自車位置の把握
- 安全確認（他車両、前方障害物）

プラットフォームi-Snow 第8回資料より

### ◇保有除雪機械の経過年数

※今後10年で老朽化した機械が約58%となる



※除雪トラックなどの標準使用期間は約15年

R6度以降はR5年度更新予定である30台を更新台数として試算