

### 3 医療

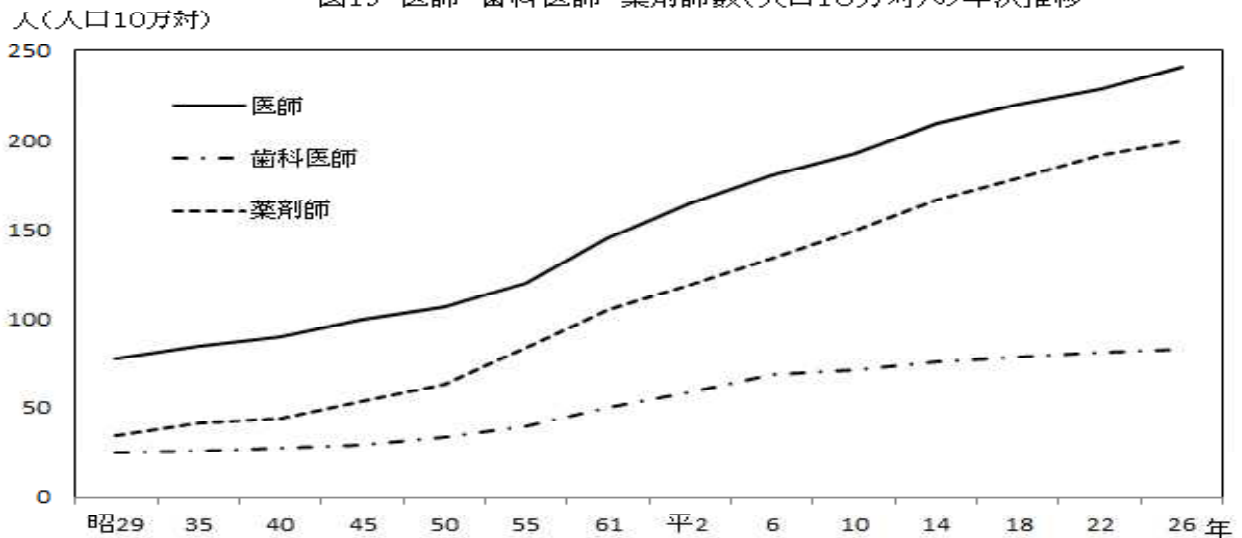
#### (1) 医師・歯科医師・薬剤師調査

本調査は、医師・歯科医師及び薬剤師について、性、年齢、業務の種別、従事場所及び診療科名（薬剤師を除く。）等による分布を明らかにし、厚生労働行政の基礎資料を得ることを目的として実施されています。調査の前身は厚生省報告例による報告でしたが、昭和23年に医師法及び歯科医師法が施行され、医師・歯科医師については年1回届出が行われるようになり、また、薬剤師については昭和29年の薬事法の改正により届出制度が発足しました。これらを受けて、昭和29年から統計法に基づく届出統計（平成21年4月1日に全面施行した新統計法上の一般統計）として、医師・歯科医師・薬剤師調査が毎年実施されてきましたが、昭和57年から隔年調査になりました。

医師・歯科医師・薬剤師調査の昭和29年以後の年次推移をみると、昭和29年は人口10万人当たりの医師数は77.7人でしたが、逐年増加傾向で推移し、平成26年には240.5人になっています。

歯科医師数、薬剤師数も同様の傾向をたどり、歯科医師数は24.7人から83.0人に、薬剤師数は34.7人から200.1人と大幅に増加しています。（図19）

図19 医師・歯科医師・薬剤師数(人口10万対)の年次推移



平成26年の届出医師総数は12,987人で、平成24年の12,853人より134人、率で1.03%増加しています。全国の届出医師総数311,205人に対する本道の医師総数の割合は4.17%に当たります。人口10万人に対する医師総数は240.5人で、全国の244.9人を下回っています。

また、本道の医師1人当たりの人口は、415.8人になっています。

届出歯科医師総数は4,483人で、平成24年の4,469人より14人、率で0.31%増加しています。全国の届出歯科医師総数103,972人に対する本道の歯科医師総数の割合は4.31%に当たります。歯科医師総数の人口10万対は83.0人で、全国の81.8人を上回っています。また、本道の歯科医師1人当たりの人口は、1204.5人になっています。

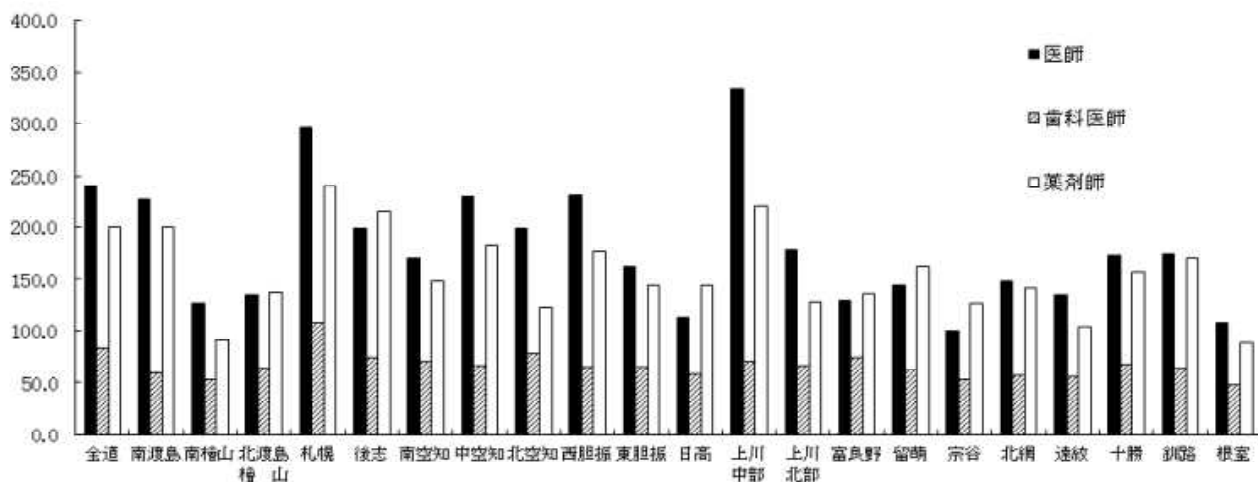
届出薬剤師総数は10,803人で、平成24年の10,585人より218人、率で0.20%増加しています。全国の届出薬剤師総数288,151人に対する本道の薬剤師総数の割合は3.74%に当たります。薬剤師総数の人口10万対は200.1人で、全国の226.7人を下回っています。本道の薬剤師1人当たりの人口は499.8人になっています。（表8）

表8 従事者別医師・歯科医師・薬剤師数及び率（人口10万対）、二次保健医療福祉圏別

二次保健福祉医療圏	人口		数						率					
	24年	26年	医師		歯科医師		薬剤師		医師		歯科医師		薬剤師	
			24年	26年	24年	26年	24年	26年	24年	26年	24年	26年		
全道計	5 460 000	5 400 000	12 853	12 987	4 469	4 483	10 585	10 803	235.4	240.5	81.8	83.0	193.9	200.1
南渡島	394 060	385 390	904	878	232	232	757	772	229.4	227.8	58.9	60.2	192.1	200.3
南檜山	25 190	24 280	32	31	12	13	24	22	127.0	127.7	47.6	53.5	95.3	90.6
北渡島	39 400	37 870	48	51	22	24	55	52	121.8	134.7	55.8	63.4	139.6	137.3
札幌	2 346 830	2 356 590	6 813	6 982	2 525	2 527	5 524	5 671	290.3	296.3	107.6	107.2	235.4	240.6
後志	225 550	218 080	428	432	166	162	484	471	189.8	198.1	73.6	74.3	214.6	216.0
南空知	176 230	169 860	293	290	123	120	229	251	166.3	170.7	69.8	70.6	129.9	147.8
中空知	114 710	110 520	255	254	70	73	211	203	222.3	229.8	61.0	66.1	183.9	183.7
北空知	34 580	33 200	72	68	24	26	41	41	208.2	198.8	69.4	78.3	118.6	123.5
西胆振	196 030	190 890	420	441	125	123	324	336	214.3	231.0	63.8	64.4	165.3	176.0
東胆振	214 150	212 350	350	346	136	138	301	306	163.4	162.9	63.5	65.0	140.6	144.1
日高	72 670	70 190	75	79	42	41	94	101	103.2	112.6	57.8	58.4	129.4	143.9
上川中部	397 580	393 170	1 310	1 312	284	277	852	866	329.5	333.7	71.4	70.5	214.3	220.3
上川北部	69 450	67 110	115	119	45	44	85	86	165.6	177.3	64.8	65.6	122.4	128.1
富良野	44 660	43 280	57	56	28	32	53	59	127.6	129.4	62.7	73.9	118.7	136.3
留萌	50 810	48 720	74	70	31	30	75	79	145.6	143.7	61.0	61.6	147.6	162.2
宗谷	70 450	68 230	66	68	35	36	91	87	93.7	99.7	49.7	52.8	129.2	127.5
北網紋	229 390	224 080	358	332	127	128	316	316	156.1	148.2	55.4	57.1	137.8	141.0
十勝	73 420	71 140	100	96	39	40	77	74	136.2	134.9	53.1	56.2	104.9	104.0
釧路	345 840	342 530	603	591	216	231	531	539	174.4	172.5	62.5	67.4	153.5	157.4
根室	242 190	236 470	402	410	150	149	394	403	166.0	173.4	61.9	63.0	162.7	170.4
根室	78 860	77 030	78	83	37	37	67	68	98.9	107.8	46.9	48.0	85.0	88.3

注) 人口は、全道計が総務省統計局推計総人口、内訳が北海道保健福祉部推計日本人口。

図20 二次保健医療福祉圏域別にみた医師、歯科医師、薬剤師数(人口10万対)



(2) 医療施設調査

本調査は、医療施設（病院及び診療所）の分布及び整備の実態を明らかにするとともに、医療施設の診療機能を把握し、医療行政の基礎資料を得ることを目的に、昭和28年から統計法に基づく指定統計（平成21年4月1日に全面施行した新統計法上の基幹統計）として実施されています。

平成27年10月1日現在の医療施設数は、6,919施設で平成26年施設数よりも減少しています。歯科を除いた病床数は、平成27年は102,448床で、平成26年の103,524床より1,076床・1.04%減少しています。

医療施設を種類別にみると、病院については566施設で平成26年より3施設、一般診療所は3,370施設で7施設、それぞれ減少し、歯科診療所は2,983施設で5施設増加しています。人口10万人当たりの施設数をみると、病院が10.5施設、一般診療所が62.6施設、歯科診療所が55.4施設となっており、前年と比較して、一般診療所は0.1施設、歯科診療所は0.3施設、それぞれ増加しています。

二次保健医療福祉圏別に人口10万人当たりの施設数をみると、病院では南檜山圏が21.0施設と最も多く、北渡島檜山圏18.8施設、遠紋圏18.4施設の順になっています。最も少ない圏域は東胆振圏の7.6施設です。

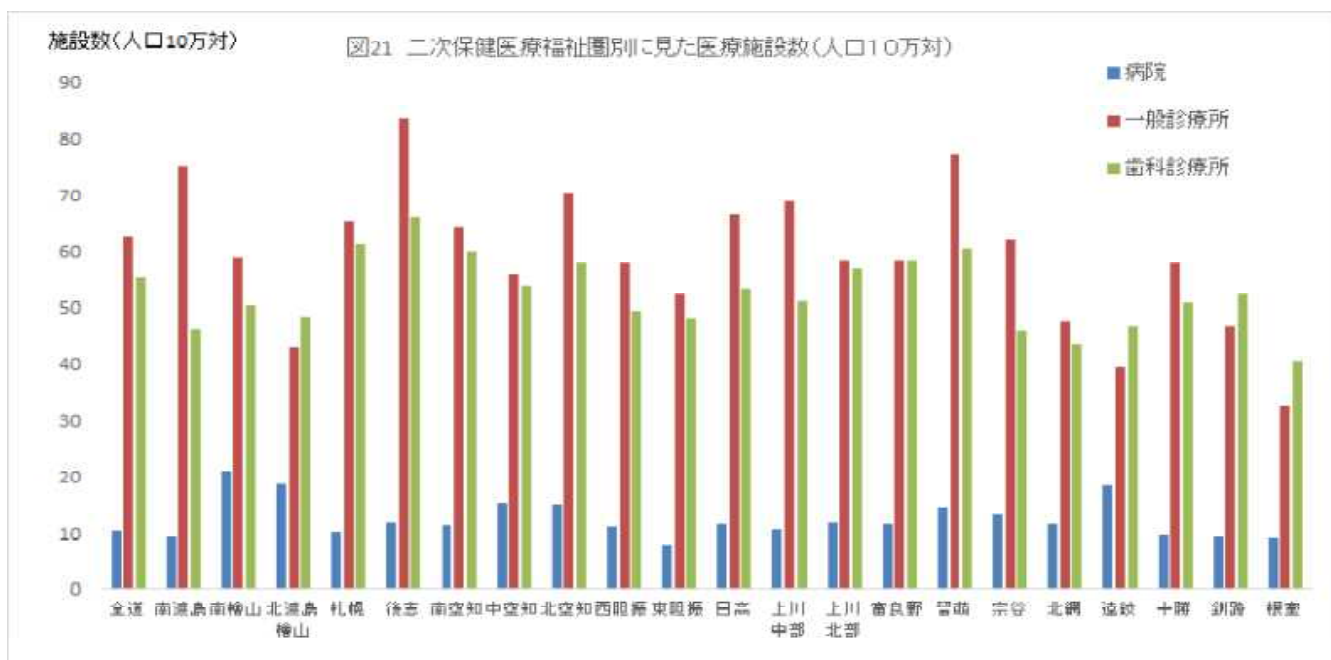
一般診療所は、後志圏が83.7施設で最も多く、留萌圏77.2施設、南渡島圏75.2施設の順になっています。最も少ない圏域は、根室圏の32.6施設です。

歯科診療所では後志圏の66.2施設が最も多く、札幌圏の61.3施設、留萌圏60.5施設の順になっています。最も少ない圏域は、根室圏の40.5施設です。(表9)

表9 病院・一般診療所・歯科診療所数及び率(人口10万対)、二次保健医療福祉圏別

二次保健福祉医療圏	医療施設数								率							
	総数		病院		一般診療所		歯科診療所		病院		一般診療所		歯科診療所			
	26年	27年	26年	27年	26年	27年	26年	27年	26年	27年	26年	27年	26年	27年		
全道計	6 924	6 919	569	566	3 377	3 370	2 978	2 983	10.5	10.5	62.5	62.6	55.1	55.4		
南渡島	503	499	36	36	291	287	176	176	9.3	9.4	75.5	75.2	45.7	46.1		
南檜山	30	31	5	5	14	14	11	12	20.6	21.0	57.7	58.9	45.3	50.5		
北渡島檜山	42	41	7	7	16	16	19	18	18.5	18.8	42.2	42.9	50.2	48.3		
札幌	3 219	3 243	238	237	1 539	1 551	1 442	1 455	10.1	10.0	65.3	65.3	61.2	61.3		
後志	313	313	24	23	161	162	128	128	11.0	11.9	73.8	83.7	58.7	66.2		
南空知	225	226	19	19	106	107	100	100	11.2	11.4	62.4	64.2	58.9	60.0		
中空知	137	137	17	17	61	61	59	59	15.4	15.6	55.2	56.0	53.4	54.1		
北空知	48	47	5	5	23	23	20	19	15.1	15.3	69.3	70.4	60.2	58.2		
西胆振	228	225	21	21	113	110	94	94	11.0	11.1	59.2	58.0	49.2	49.6		
東胆振	228	229	16	16	112	111	100	102	7.5	7.6	52.7	52.3	47.1	48.1		
日高	91	91	8	8	46	46	37	37	11.4	11.6	65.5	66.7	52.7	53.6		
上川中部	521	514	43	42	274	271	204	201	10.9	10.7	69.7	68.7	51.9	51.0		
上川北部	85	85	8	8	40	39	37	38	11.9	12.0	59.6	58.6	55.1	57.1		
富良野	55	55	5	5	25	25	25	25	11.6	11.7	57.8	58.7	57.8	58.7		
留萌	74	73	7	7	38	37	29	29	14.4	14.6	78.0	77.2	59.5	60.5		
宗谷	82	82	9	9	42	42	31	31	13.2	13.3	61.6	62.2	45.4	45.9		
北網走	231	229	26	26	107	106	98	97	11.6	11.7	47.7	47.6	43.7	43.6		
遠紋	74	74	13	13	28	28	33	33	18.3	18.4	39.4	39.5	46.4	46.6		
十勝	418	406	33	33	206	199	179	174	9.6	9.6	60.1	57.9	52.3	50.7		
釧路	257	256	22	22	110	110	125	124	9.3	9.3	46.5	46.5	52.9	52.4		
根室	63	63	7	7	25	25	31	31	9.1	9.1	32.5	32.6	40.2	40.5		

注) 率の算出に用いた人口は、国勢調査総人口。



病院の病床数を種類別にみると、療養病床と一般病床の合計数は75,160床と、前年よりも593床、0.79%減少しています。また、一般診療所（療養病床を含む。）の病床数は6,699床で、前年より251床・3.75%減少しています。

人口10万人当たりの病床数をみると、病院（療養病床と一般病床の合計数）は1402.3床、一般診療所は125.0床となっています。

二次保健医療福祉圏別にみると、病院（療養病床と一般病床の合計数）は北渡島檜山圏が2602.0床で最も多く、西胆振圏1964.2床、北空知圏1854.6床の順に続き、最も少ない圏域は、根室圏の742.6床となっています。

一般診療所の病床数では、後志圏の255.3床が最も多く、南檜山圏の248.2床、南空知圏199.8床の順に続き、最も少ない圏域は、北空知圏の0床となっています。（表10）

表10 病院・一般診療所の病床数及び比率(人口10万対)、二次保健医療福祉圏別

二次保健医療福祉圏	病 床 数								率					
	総 数 (歯科診療所を除く)		病 院		病 院 (療養病床・一般病床) (再掲)		一般診療所		病 院		病 院 (療養病床・一般病床) (再掲)		一般診療所	
	26年	27年	26年	27年	26年	27年	26年	27年	26年	27年	26年	27年	26年	27年
全 道	103 524	102 448	96 574	95 749	75 753	75 160	6 950	6 699	1 788.4	1 786.5	1 402.8	1 402.3	128.7	125.0
南 渡 島	7 925	7 876	7 321	7 307	5 483	5 469	604	569	1 899.6	1 914.7	1 422.7	1 433.1	166.7	149.1
南 檜 山	502	502	443	443	391	391	59	59	1 824.5	1 863.8	1 610.4	1 645.0	243.0	248.2
北 渡 島 檜 山	1 093	1 093	1 074	1 074	970	970	19	19	2 836.0	2 881.0	2 561.4	2 602.0	50.2	51.0
札 幌	44 635	44 357	41 839	41 598	33 243	33 076	2 796	2 759	1 775.4	1 751.2	1 410.6	1 392.4	118.6	116.1
後 志	4 867	4 791	4 354	4 297	2 963	2 937	513	494	1 996.5	2 220.9	1 358.7	1 518.0	235.2	255.3
南 空 知	3 242	3 242	2 909	2 909	2 057	2 057	333	333	1 712.6	1 745.1	1 211.0	1 234.0	196.0	199.8
中 空 知	3 302	3 302	3 163	3 163	1 928	1 928	139	139	2 861.9	2 902.6	1 744.5	1 769.3	125.8	127.6
北 空 知	1 186	1 119	1 186	1 119	673	606	-	-	3 572.3	3 424.6	2 027.1	1 854.6	0.0	0.0
西 胆 振	5 444	5 399	5 298	5 298	3 726	3 726	146	101	2 775.4	2 792.9	1 951.9	1 964.2	76.5	53.2
東 胆 振	3 110	3 073	2 788	2 788	2 041	2 041	322	285	1 312.9	1 314.7	961.1	962.5	151.6	134.4
日 高	998	959	939	900	657	618	59	59	1 337.8	1 304.1	936.0	895.5	84.1	85.5
上 川 中 部	8 279	8 106	7 582	7 450	6 345	6 313	697	656	1 928.4	1 889.6	1 613.8	1 601.2	177.3	166.4
上 川 北 部	1 080	1 080	1 013	1 013	954	954	67	67	1 509.5	1 521.2	1 421.5	1 432.6	99.8	100.6
富 良 野	694	694	646	646	472	472	48	46	1 492.6	1 516.5	1 090.6	1 108.1	110.9	112.7
留 萌	871	871	809	809	706	706	62	62	1 660.5	1 688.5	1 449.1	1 473.5	127.3	129.4
宗 谷	879	879	822	822	718	718	57	57	1 204.7	1 217.7	1 052.3	1 063.7	83.5	84.4
北 網	3 814	3 664	3 485	3 335	2 958	2 835	329	329	1 555.2	1 497.6	1 320.0	1 273.0	146.8	147.7
遠 紋	1 334	1 288	1 272	1 226	1 133	1 087	62	62	1 788.0	1 730.5	1 592.6	1 534.3	87.2	87.5
十 勝	5 237	5 123	4 831	4 754	4 300	4 223	406	369	1 410.4	1 384.2	1 255.4	1 229.6	118.5	107.4
釧 路	4 196	4 194	4 011	4 009	3 466	3 464	185	185	1 696.2	1 695.0	1 465.7	1 464.6	78.2	78.2
根 室	836	836	789	789	569	569	47	47	1 024.3	1 029.7	738.7	742.6	61.0	61.3

注) 表9脚注参照

