

最近の経済動向

令和4年1月号

(北海道の景気動向～令和3年11月の経済指標を中心として)

一部に弱い動きがみられるものの、緩やかに持ち直している

■ 生産動向

P1 生産活動(鉱工業生産指数)
持ち直しの動きに弱さがみられる

■ 需要動向(消費・投資)

P3 個人消費(百貨店・スーパー・コンビニエンスストア・専門量販店販売額、
インターネットを利用した一世帯支出額、新車登録台数)
一部が低い水準にとどまるものの、持ち直しの動きが続いている

P8 住宅建設(新設住宅着工戸数)
持ち直しの動きがみられる

P9 公共工事(公共工事請負金額)
高い水準にあるものの、弱さがみられる

P10 観光(来道者数、来道外国人数、宿泊者数)
持ち直しの兆しがみられる

P12 輸出入(輸出額、輸入額)
輸出額、輸入額とも前年を上回った

■ 企業倒産

P14 企業倒産(倒産件数、負債総額)
倒産件数は前年と変わらず、負債総額は減少した

■ 雇用動向

P15 求人・求職(月間有効求人数・求職者数、有効求人倍率、完全失業率)
弱い動きがみられる

■ 物価動向

P17 物価(消費者物価指数)
消費者物価指数は前年を上回った

■ 企業の業況感

P17 企業経営者意識調査
前期から上昇している

P18 企業のみなさまから伺いました

北海道経済部経済企画局経済企画課

生産活動～持ち直しの動きに弱さがみられる

鉱工業生産指数(11月)

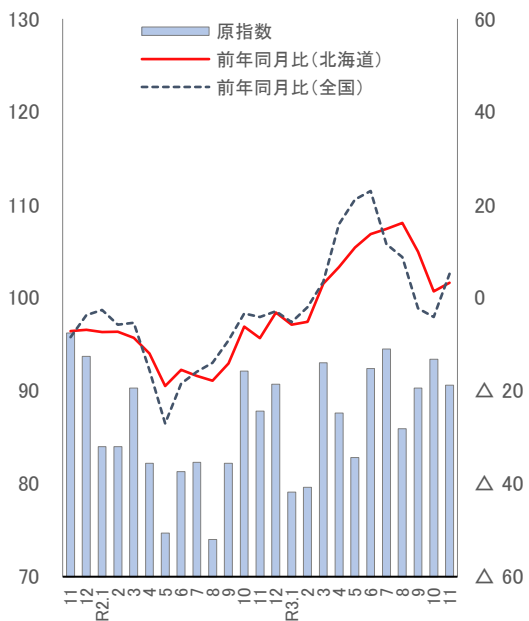
鉱工業生産指数の原指数は、90.6(平成27年=100)で前年同月比+3.2%となり、9か月連続で前年を上回った。

季節調整値は、85.9となり、4か月連続で前月を下回った。

業種別にみると、鉄鋼業など10業種が前月を下回り、輸送機械工業など5業種が前月を上回った。

【原指数】

(平成27年=100) (前年同月比: %)



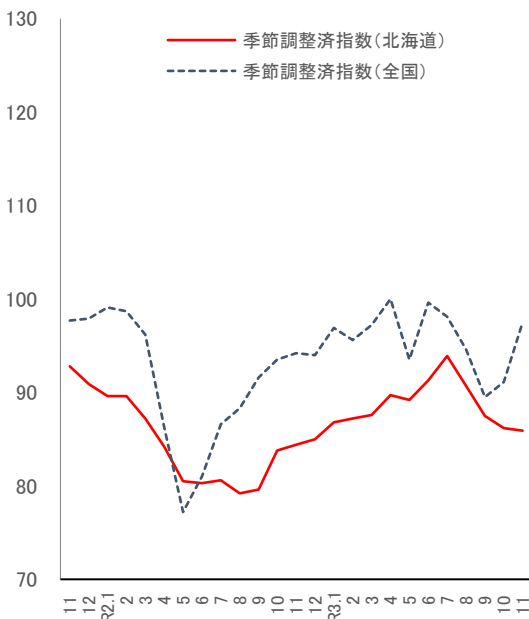
(資料: 北海道経産局、経済産業省)

	原指数	前年同月比(%)	
		北海道	全国
11	96.2	△ 7.1	△ 8.5
12	93.7	△ 6.9	△ 3.7
R2.1	84.0	△ 7.4	△ 2.6
2	84.0	△ 7.3	△ 5.8
3	90.3	△ 8.6	△ 5.4
4	82.2	△ 12.0	△ 15.5
5	74.7	△ 19.0	△ 27.0
6	81.3	△ 15.5	△ 18.4
7	82.3	△ 16.8	△ 15.9
8	74.0	△ 17.9	△ 14.0
9	82.2	△ 14.1	△ 9.1
10	92.1	△ 6.2	△ 3.4
11	87.8	△ 8.7	△ 4.1
12	90.7	△ 3.2	△ 2.9
R3.1	79.1	△ 5.8	△ 5.3
2	79.6	△ 5.2	△ 2.0
3	93.0	3.0	3.4
4	87.6	6.6	15.8
5	82.8	10.8	21.1
6	92.4	13.7	23.0
7	94.5	14.8	11.6
8	85.9	16.1	8.8
9	90.3	9.9	△ 2.3
10	93.4	1.4	△ 4.1
11	p 90.6	3.2	5.1

*「p」は速報値

【季節調整済指数】

(平成27年=100)

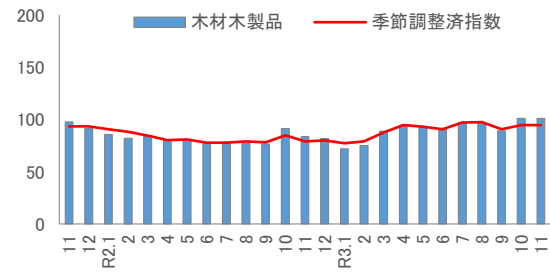
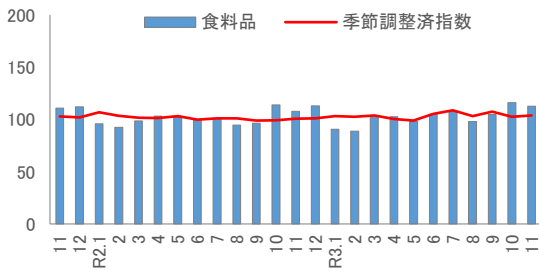
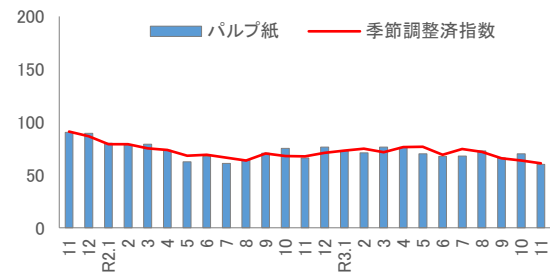
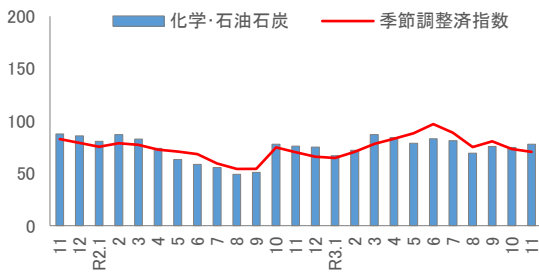
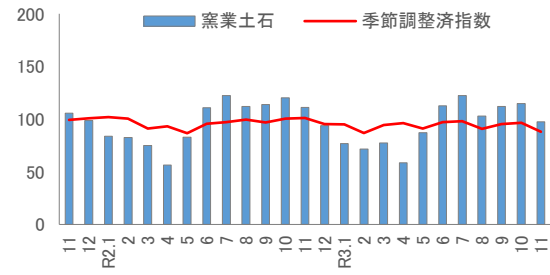
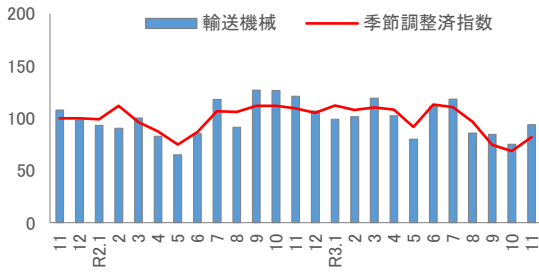
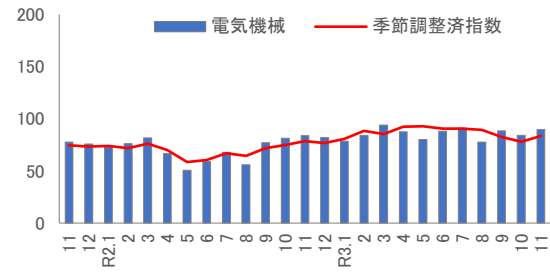
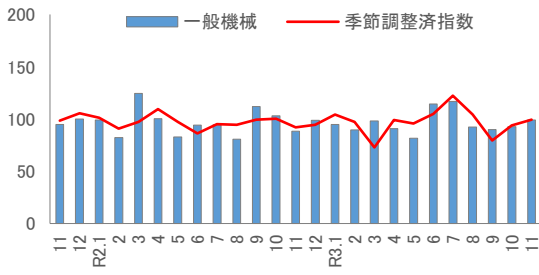
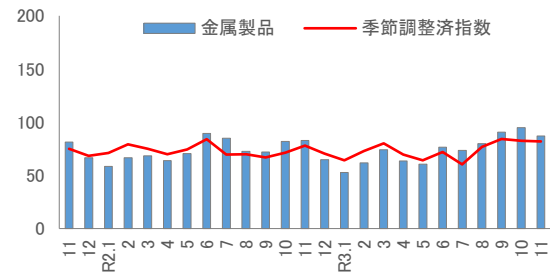
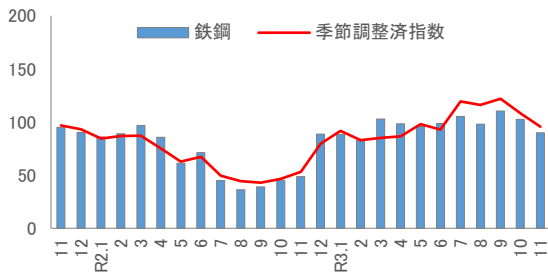


(資料: 北海道経産局、経済産業省)

	季節調整済指数	
	北海道	全国
11	92.8	97.7
12	90.9	97.9
R2.1	89.6	99.1
2	89.6	98.7
3	87.2	96.2
4	84.2	86.3
5	80.5	77.2
6	80.3	81.0
7	80.6	86.6
8	79.2	88.3
9	79.6	91.6
10	83.8	93.5
11	84.4	94.2
12	85.0	94.0
R3.1	86.8	96.9
2	87.2	95.6
3	87.6	97.2
4	89.7	100.0
5	89.2	93.5
6	91.3	99.6
7	93.9	98.1
8	90.7	94.6
9	87.5	89.5
10	86.2	91.1
11	p 85.9	97.5

*「p」は速報値

■主な業種の原指数と季節調整済指数

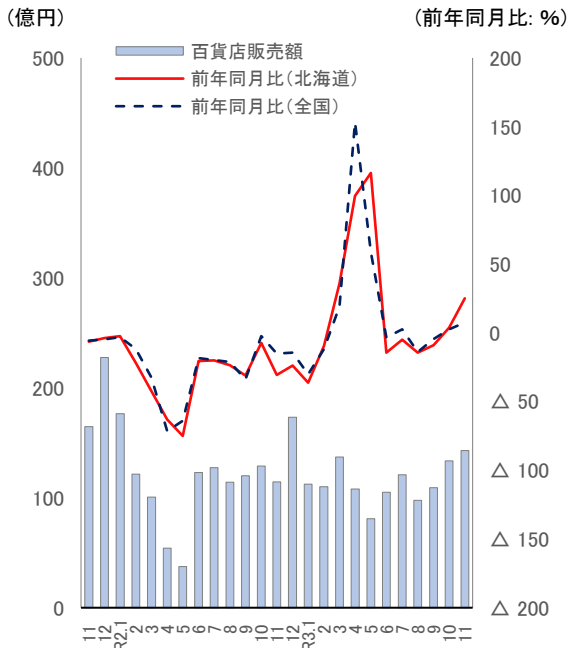


(資料:北海道経産局)

■個人消費～一部が低い水準にとどまるものの、持ち直しの動きが続いている

百貨店販売額(11月)

百貨店販売額は、143億円で前年同月比+25.0%となり、2か月連続で前年を上回った。



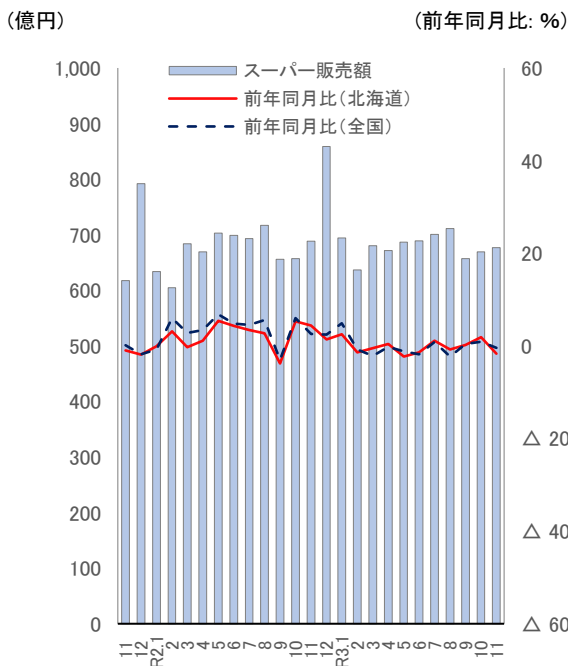
(資料:北海道経産局、経済産業省)

	販売額 (億円)	前年同月比(%)	
		北海道	全国
11	165	△ 6.5	△ 5.8
12	227	△ 3.8	△ 4.7
R2.1	176	△ 2.4	△ 3.2
2	121	△ 22.0	△ 11.8
3	101	△ 42.4	△ 32.6
4	54	△ 63.0	△ 71.5
5	37	△ 75.0	△ 64.1
6	123	△ 20.6	△ 18.5
7	127	△ 20.0	△ 19.8
8	114	△ 23.5	△ 21.3
9	120	△ 31.2	△ 34.0
10	129	△ 7.4	△ 2.5
11	143	△ 30.6	△ 15.1
12	173	△ 23.9	△ 14.5
R3.1	112	△ 36.3	△ 30.2
2	110	△ 9.4	△ 11.8
3	137	36.0	19.3
4	108	99.7	153.1
5	81	116.3	58.8
6	105	△ 14.5	△ 3.3
7	121	△ 5.0	2.6
8	98	△ 14.4	△ 13.9
9	109	△ 9.1	△ 4.5
10	134	3.7	2.5
11	p 143	25.0	7.5

*「p」は速報値

スーパー販売額(11月)

スーパー販売額は、677億円で前年同月比△1.7%となり、3か月ぶりに前年を下回った。



(資料:北海道経産局、経済産業省)

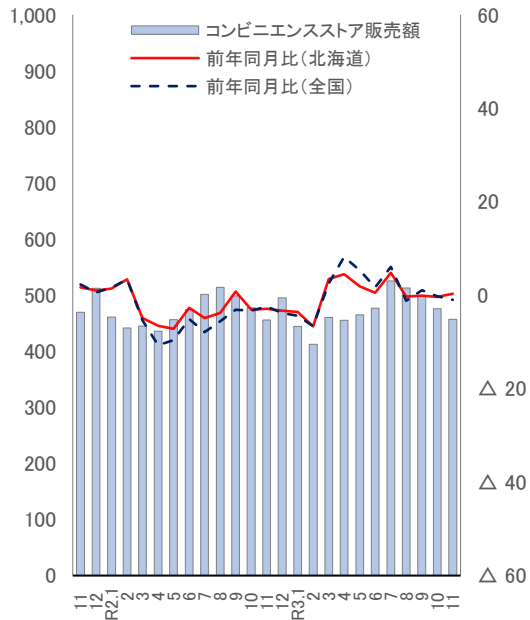
	販売額 (百万円)	前年同月比(%)	
		北海道	全国
11	617	△ 1.0	0.1
12	792	△ 1.9	△ 1.8
R2.1	634	△ 0.1	△ 0.8
2	604	3.1	6.0
3	684	△ 0.3	2.8
4	669	1.1	3.4
5	703	5.4	6.8
6	699	4.3	4.8
7	693	3.4	4.5
8	717	2.7	5.6
9	656	△ 3.8	△ 3.0
10	657	5.3	6.0
11	689	4.4	2.6
12	858	1.4	2.4
R3.1	694	2.5	4.9
2	637	△ 1.4	△ 0.8
3	680	△ 0.5	△ 2.2
4	671	0.4	△ 0.2
5	687	△ 2.3	△ 1.2
6	689	△ 1.4	△ 1.8
7	700	1.1	0.8
8	711	△ 0.8	△ 2.3
9	657	0.2	0.4
10	669	1.9	0.9
11	p 677	△ 1.7	△ 0.4

*「p」は速報値

コンビニエンスストア販売額(11月)

コンビニエンスストア販売額は、457億円で前年同月比+0.3%となり、4か月ぶりに前年を上回った。

(億円) (前年同月比: %)



(資料: 北海道経産局、経済産業省)

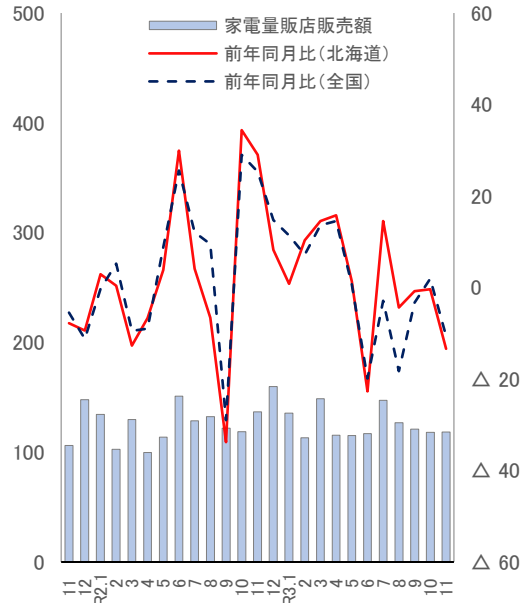
	販売額 (億円)	前年同月比(%)	
		北海道	全国
11	469	1.7	2.3
12	512	1.0	0.6
R2.1	461	1.4	1.6
2	442	3.4	3.4
3	445	△ 4.9	△ 5.4
4	436	△ 6.5	△ 10.7
5	456	△ 7.2	△ 9.6
6	474	△ 2.7	△ 5.1
7	501	△ 4.9	△ 7.9
8	514	△ 3.8	△ 5.6
9	499	0.8	△ 3.1
10	478	△ 3.1	△ 3.3
11	456	△ 2.9	△ 2.4
12	495	△ 3.3	△ 3.8
R3.1	445	△ 3.6	△ 4.4
2	412	△ 6.7	△ 6.6
3	460	3.5	2.5
4	455	4.5	8.2
5	465	1.9	5.3
6	477	0.5	1.7
7	526	4.8	6.1
8	513	△ 0.3	△ 1.2
9	498	△ 0.1	1.1
10	476	△ 0.4	△ 0.2
11	p 457	0.3	△ 1.0

*「p」は速報値

家電大型専門店販売額(11月)

家電大型専門店販売額は、118億円で前年同月比△13.4%となり、4か月連続で前年を下回った。

(億円) (前年同月比: %)



(資料: 北海道経産局、経済産業省)

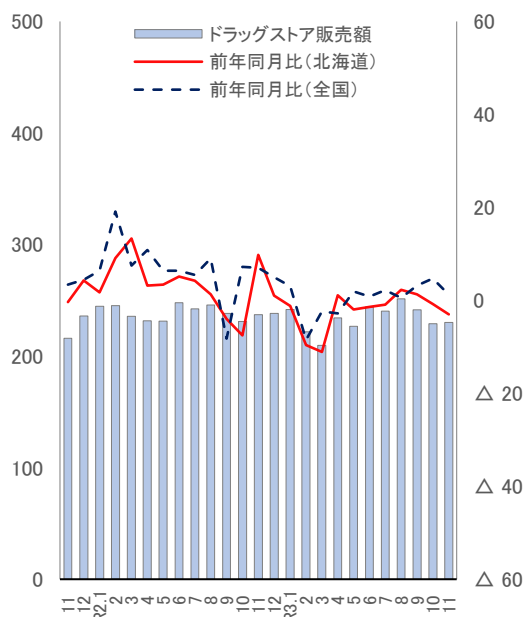
	販売額 (億円)	前年同月比(%)	
		北海道	全国
11	106	△ 7.8	△ 5.5
12	148	△ 9.4	△ 11.2
R2.1	134	2.9	△ 0.3
2	103	0.4	5.2
3	130	△ 12.7	△ 9.5
4	100	△ 6.7	△ 9.0
5	114	3.8	8.8
6	151	29.9	25.6
7	128	4.1	12.1
8	133	△ 6.6	9.5
9	122	△ 33.8	△ 29.0
10	119	34.4	29.0
11	137	29.0	25.3
12	160	8.2	14.7
R3.1	135	0.8	11.4
2	113	10.3	7.2
3	149	14.5	13.6
4	115	15.8	14.5
5	115	1.4	0.7
6	117	△ 22.7	△ 19.9
7	147	14.5	△ 2.9
8	127	△ 4.4	△ 18.3
9	121	△ 0.8	△ 3.3
10	118	△ 0.4	1.9
11	p 118	△ 13.4	△ 10.6

*「p」は速報値

ドラッグストア販売額(11月)

ドラッグストア販売額は、230億円で前年同月比△3.0%となり、2か月連続で前年を下回った。

(百万円) (前年同月比: %)



(資料:北海道経産局、経済産業省)

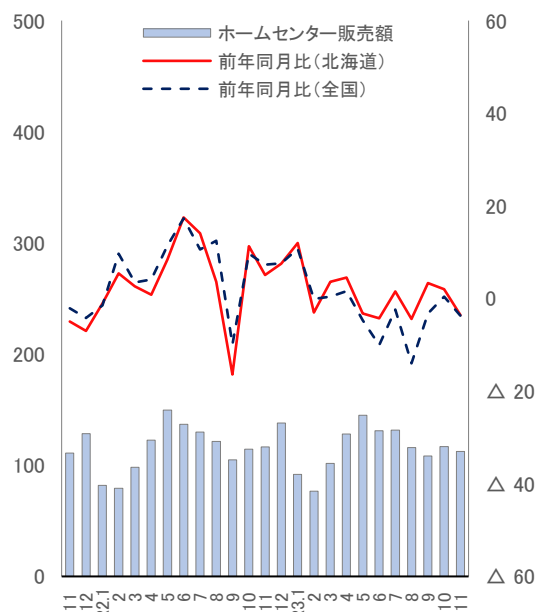
	販売額 (百万円)	前年同月比(%)	
		北海道	全国
11	216	△ 0.4	3.4
12	236	4.3	4.4
R2.1	245	1.7	6.4
2	245	9.1	19.1
3	236	13.3	7.5
4	232	3.2	10.8
5	231	3.4	6.4
6	248	5.1	6.4
7	242	4.2	5.5
8	246	1.3	9.0
9	238	△ 4.0	△ 8.2
10	231	△ 7.5	7.2
11	237	9.8	7.0
12	238	1.0	5.0
R3.1	242	△ 1.2	3.0
2	222	△ 9.6	△ 8.5
3	210	△ 11.1	△ 2.4
4	234	1.1	△ 2.8
5	227	△ 2.0	1.9
6	244	△ 1.4	0.8
7	240	△ 0.9	2.2
8	251	2.3	0.5
9	241	1.3	3.2
10	229	△ 0.8	4.7
11	p 230	△ 3.0	1.2

*「p」は速報値

ホームセンター販売額(11月)

ホームセンター販売額は、112億円で前年同月比△3.6%となり、3か月ぶりに前年を下回った。

(百万円) (前年同月比: %)



(資料:北海道経産局、経済産業省)

	販売額 (百万円)	前年同月比(%)	
		北海道	全国
11	111	△ 5.0	△ 2.1
12	128	△ 7.0	△ 4.2
R2.1	82	△ 1.1	△ 1.5
2	79	5.4	9.7
3	98	2.6	3.5
4	123	0.8	4.1
5	150	8.4	11.4
6	137	17.5	17.3
7	130	14.1	10.6
8	121	3.6	12.5
9	105	△ 16.4	△ 9.9
10	114	11.3	9.7
11	117	5.1	7.3
12	138	7.5	7.6
R3.1	92	12.0	10.7
2	77	△ 3.0	△ 0.1
3	102	3.6	0.4
4	128	4.5	1.6
5	145	△ 3.2	△ 4.7
6	131	△ 4.3	△ 10.1
7	132	1.5	△ 2.4
8	116	△ 4.4	△ 14.0
9	108	3.3	△ 3.2
10	117	2.0	0.4
11	p 112	△ 3.6	△ 3.7

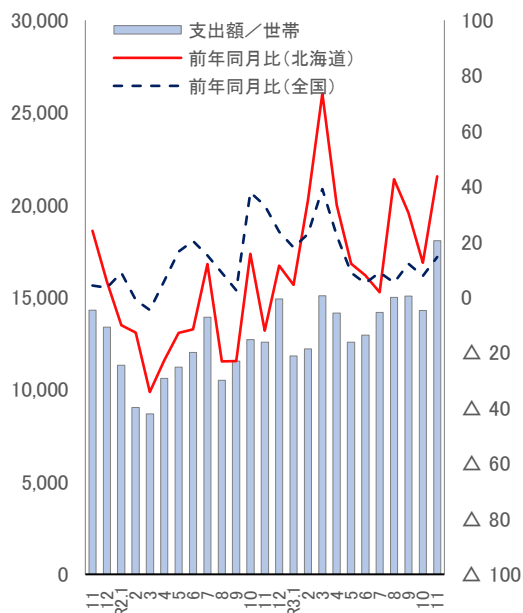
*「p」は速報値

インターネットを利用した1世帯あたり1か月間の支出(11月)

インターネットを利用した1世帯あたり1か月間の支出総額は、18,063円で前年同月比+43.7%となり、12か月連続で前年を上回った。

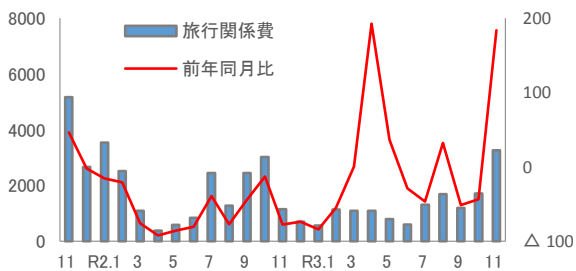
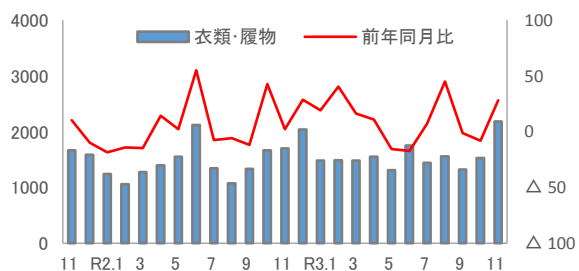
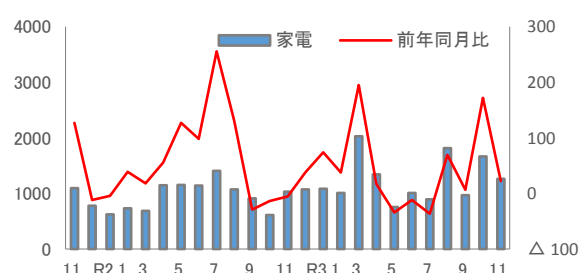
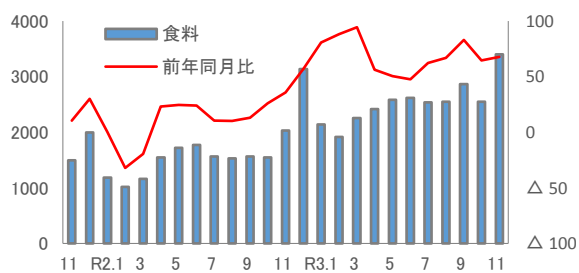
品目別にみると、食料は3,401円で前年同月比+67.6%、家電は1,260円で同+22.2%、衣類・履物は2,179円で同+28.0%、旅行関係費が3,259円で同+183.9%となった。

(円) (前年同月比: %)



	支出額 (円/世帯)	前年同月比(%)	
		北海道	全国
11	14,298	24.0	4.2
12	13,379	5.7	3.5
R2.1	11,321	△ 10.0	8.9
2	9,040	△ 12.7	△ 1.0
3	8,690	△ 34.2	△ 4.6
4	10,613	△ 22.8	5.9
5	11,211	△ 12.9	16.5
6	12,008	△ 11.6	20.3
7	13,913	12.0	15.1
8	10,506	△ 23.1	8.8
9	11,545	△ 23.0	2.6
10	12,704	15.7	37.9
11	12,571	△ 12.1	33.2
12	14,902	11.4	23.6
R3.1	11,831	4.5	18.0
2	12,200	35.0	22.8
3	15,080	73.5	39.1
4	14,146	33.3	22.3
5	12,567	12.1	8.8
6	12,955	7.9	5.0
7	14,173	1.9	9.0
8	14,987	42.7	5.3
9	15,063	30.5	12.1
10	14,279	12.4	7.7
11	18,063	43.7	14.5

■品目別支出額



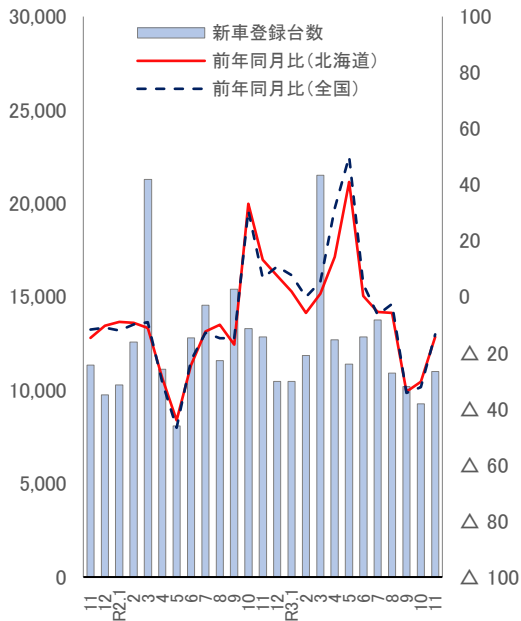
(資料:総務省)

新車登録台数(11月)

新車登録台数は、11,010台で前年同月比△14.3%となり、5か月連続で前年を下回った。

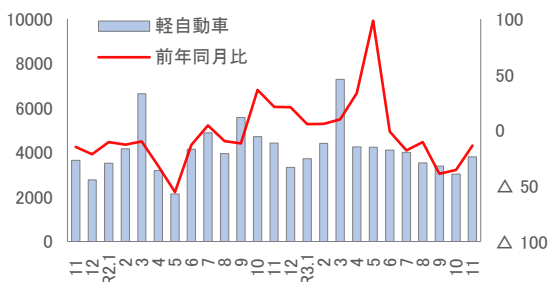
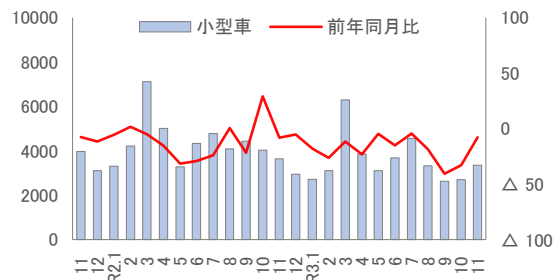
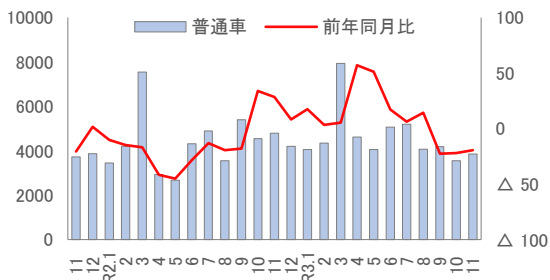
車種別にみると、普通車は3,858台で前年同月比△19.5%、小型車は3,347台で同△7.9%、軽自動車は3,805台で同△14.0%となった。

(台) (前年同月比: %)



	総数 (台)	前年同月比(%)	
		北海道	全国
11	11,349	△ 14.7	△ 11.6
12	9,743	△ 10.4	△ 11.1
R2.1	10,278	△ 9.0	△ 12.1
2	12,575	△ 9.3	△ 9.9
3	21,284	△ 11.1	△ 9.0
4	11,121	△ 28.9	△ 30.4
5	8,083	△ 44.1	△ 46.7
6	12,805	△ 24.4	△ 22.7
7	14,547	△ 12.3	△ 12.8
8	11,580	△ 9.9	△ 14.8
9	15,398	△ 17.0	△ 14.7
10	13,292	33.2	30.8
11	12,853	13.3	6.7
12	10,471	7.5	10.8
R3.1	10,473	1.9	7.7
2	11,855	△ 5.7	△ 0.1
3	21,507	1.0	5.3
4	12,706	14.3	31.6
5	11,396	41.0	50.0
6	12,844	0.3	4.5
7	13,761	△ 5.4	△ 6.5
8	10,912	△ 5.8	△ 2.5
9	10,192	△ 33.8	△ 34.3
10	9,268	△ 30.3	△ 32.3
11	11,010	△ 14.3	△ 13.5

■車種別登録台数



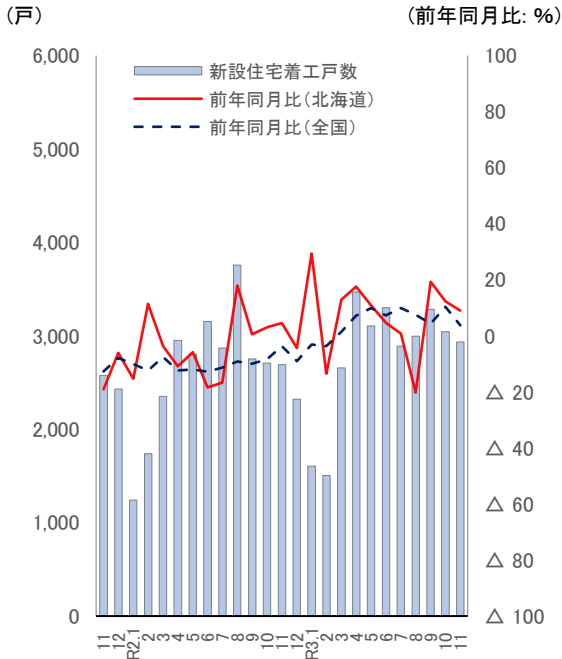
(資料: (一社)日本自動車販売協会連合会、(一社)全国軽自動車販売協会連合会)

■住宅建設～持ち直しの動きがみられる

■新設住宅着工戸数(11月)

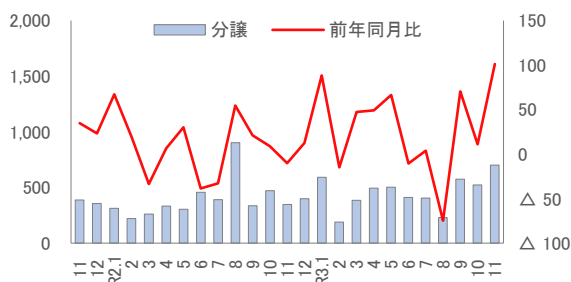
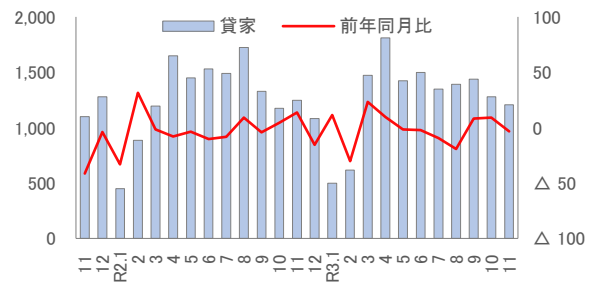
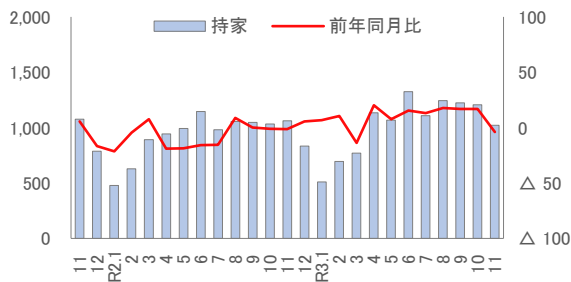
新設住宅着工戸数は、2,933戸で前年同月比+9.0%となり、3か月連続で前年を上回った。

利用関係別にみると、持家は1,021戸で前年同月比△3.9%、貸家は1,206戸で同△3.4%、分譲住宅は700戸で同+101.1%となった。



	戸数 (戸)	前年同月比(%)	
		北海道	全国
11	2,573	△ 19.1	△ 12.7
12	2,429	△ 6.0	△ 7.9
R2.1	1,241	△ 15.3	△ 10.1
2	1,739	11.4	△ 12.3
3	2,352	△ 3.7	△ 7.6
4	2,950	△ 10.9	△ 12.4
5	2,804	△ 5.9	△ 12.0
6	3,154	△ 18.4	△ 12.8
7	2,868	△ 16.7	△ 11.3
8	3,756	17.9	△ 9.1
9	2,753	0.5	△ 9.9
10	2,709	3.0	△ 8.3
11	2,691	4.6	△ 3.7
12	2,322	△ 4.4	△ 9.0
R3.1	1,605	29.3	△ 3.1
2	1,505	△ 13.5	△ 3.7
3	2,655	12.9	1.5
4	3,468	17.6	7.1
5	3,107	10.8	9.9
6	3,302	4.7	7.3
7	2,890	0.8	9.9
8	2,996	△ 20.2	7.5
9	3,285	19.3	4.3
10	3,043	12.3	10.4
11	2,933	9.0	3.7

■利用関係別着工戸数

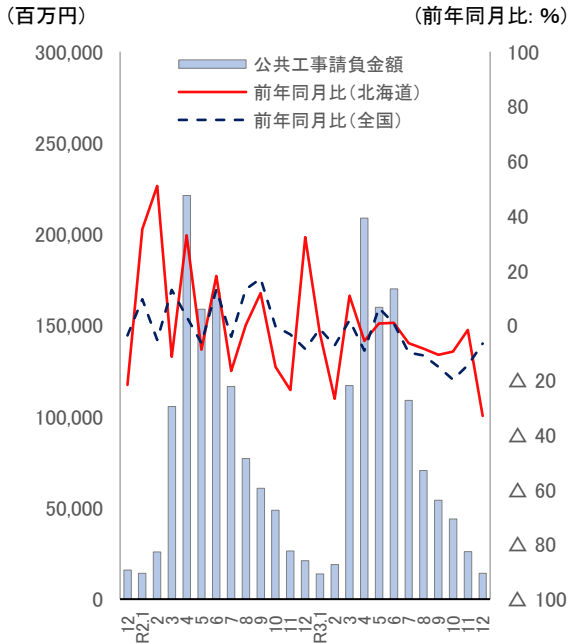


(資料:国土交通省)

公共工事～高い水準にあるものの、弱さがみられる

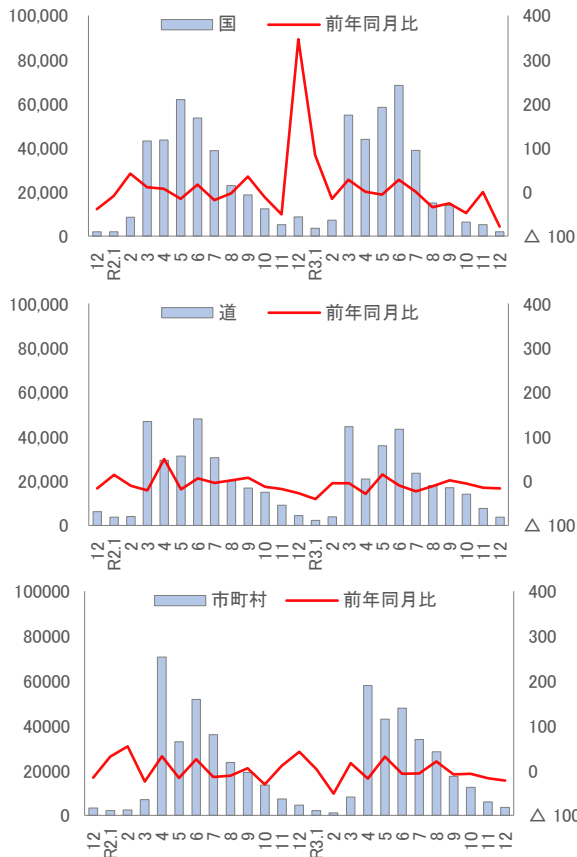
公共工事請負金額(12月)

公共工事請負金額は、142億円で前年同月比△33.1%となり、6か月連続で前年を下回った。



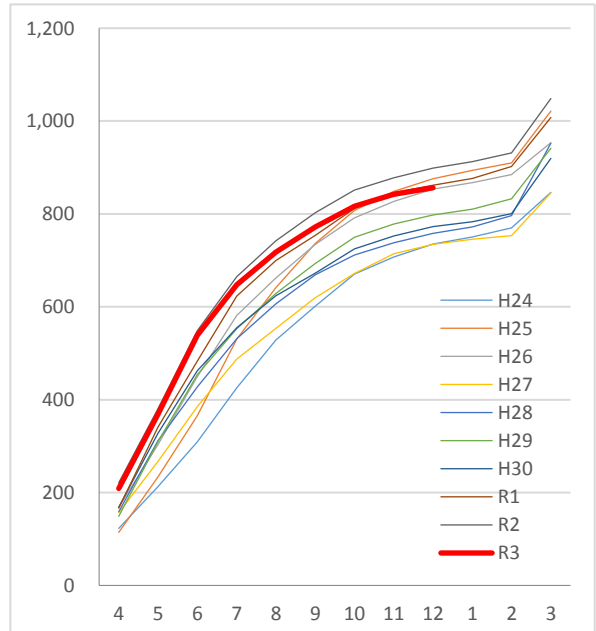
	金額 (百万円)	前年同月比(%)	
		北海道	全国
12	16,001	△ 21.7	△ 3.6
R2.1	14,123	35.2	9.6
2	25,897	50.9	△ 5.4
3	105,552	△ 11.4	12.9
4	221,190	33.0	3.2
5	158,786	△ 8.9	△ 6.4
6	168,311	18.0	13.2
7	116,509	△ 16.7	△ 4.1
8	77,057	0.1	13.2
9	60,687	11.9	17.1
10	48,639	△ 15.1	△ 0.4
11	26,456	△ 23.7	△ 3.3
12	21,152	32.2	△ 8.6
R3.1	13,734	△ 2.8	△ 1.4
2	18,964	△ 26.8	△ 7.3
3	117,026	10.9	1.9
4	208,715	△ 5.6	△ 9.2
5	159,941	0.7	6.3
6	169,961	1.0	0.7
7	108,982	△ 6.5	△ 9.9
8	70,479	△ 8.5	△ 11.0
9	54,193	△ 10.7	△ 15.1
10	43,972	△ 9.6	△ 19.8
11	26,008	△ 1.7	△ 14.5
12	14,161	△ 33.1	△ 6.6

発注機関別請負金額



各年度の月次累計額の推移(H24～R3)

(億円)

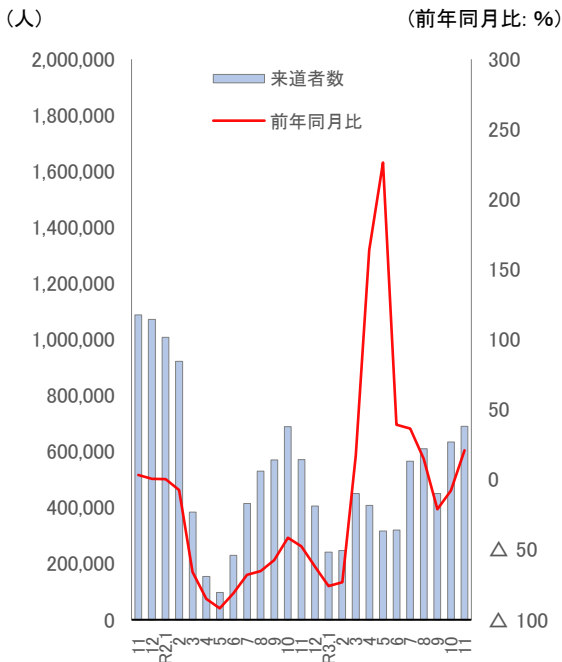


(資料: 北海道建設業信用保証(株))

■観光～持ち直しの兆しがみられる

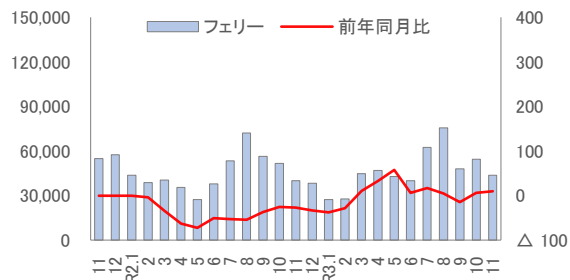
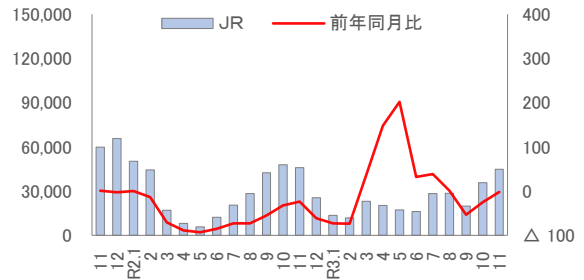
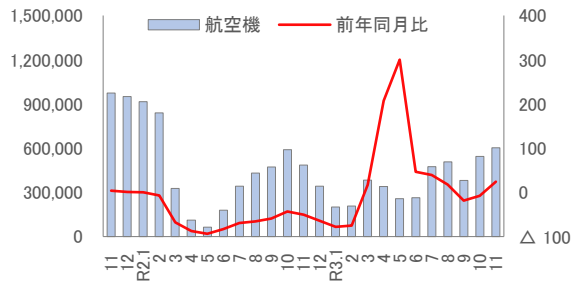
来道者数(11月)

来道者数は、690,365人で前年同月比+20.9%となり、3か月ぶりに前年を上回った。



	総数 (人)	前年同月比 (%)
11	1,088,199	3.3
12	1,071,991	0.5
R2.1	1,008,092	0.4
2	921,864	△ 7.5
3	383,942	△ 66.0
4	154,507	△ 85.1
5	97,097	△ 91.9
6	229,788	△ 81.0
7	414,657	△ 68.1
8	530,799	△ 65.3
9	570,006	△ 57.6
10	688,691	△ 41.5
11	571,048	△ 47.5
12	405,603	△ 62.2
R3.1	241,570	△ 76.0
2	246,687	△ 73.2
3	450,179	17.3
4	407,688	163.9
5	316,788	226.3
6	319,566	39.1
7	565,602	36.4
8	610,459	15.0
9	449,732	△ 21.1
10	634,017	△ 7.9
11	690,365	20.9

■利用機関別来道者数(右軸:前年同月比%)

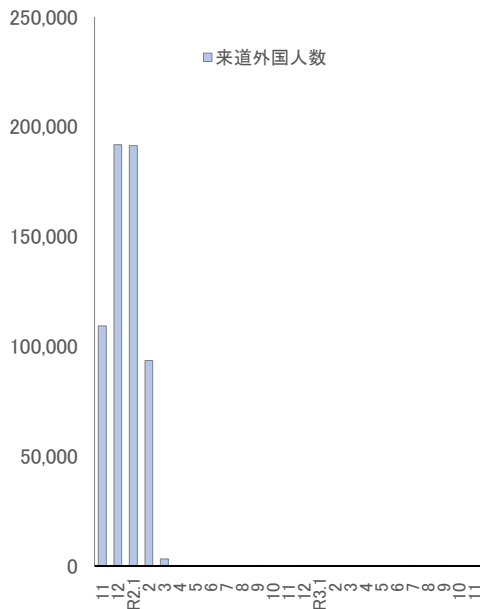


(資料:(公社)北海道観光振興機構)

来道外国人数(11月)

本道に直接入国した外国人は、0人となった。

(人)



(資料:法務省入国管理局)

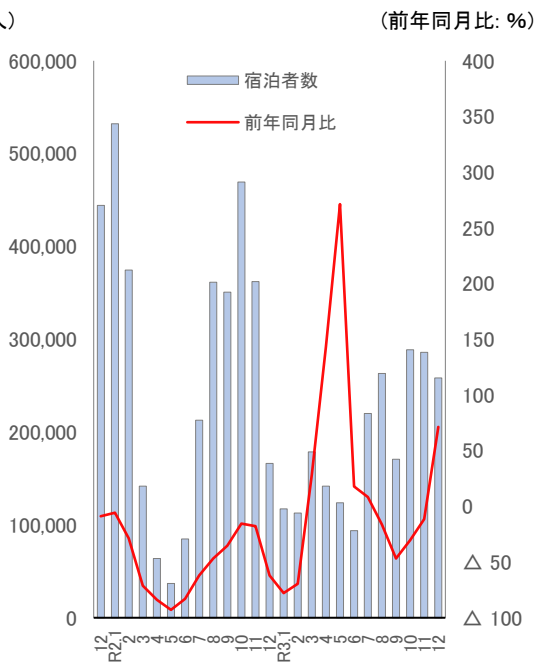
	来道外国人数 (人)
11	109,254
12	191,795
R2.1	191,407
2	93,519
3	3,150
4	1
5	0
6	0
7	0
8	0
9	4
10	0
11	0
12	7
R3.1	2
2	0
3	0
4	0
5	0
6	0
7	3
8	0
9	3
10	0
11	p 0

宿泊者数(12月)

日本旅館協会加盟施設の宿泊者数は、258,462人で前年同月比+71.4%となり、5か月ぶりに前年を上回った。

このうち、国内客は258,131人で同+71.4%、訪日客は331人で同+160.6%となった。

(人)



(資料:日本旅館協会北海道支部連合会)

	宿泊者数 (人)	回答 施設数	前年同月比 (%)
12	444,376	100	△ 8.8
R2.1	532,060	103	△ 5.8
2	374,681	103	△ 28.8
3	141,881	105	△ 71.3
4	63,785	108	△ 83.8
5	36,927	110	△ 92.9
6	85,035	108	△ 83.1
7	212,852	104	△ 61.9
8	361,460	107	△ 46.8
9	350,703	106	△ 35.2
10	469,219	110	△ 15.5
11	362,154	110	△ 17.9
12	166,374	105	△ 62.1
R3.1	117,255	106	△ 77.7
2	112,774	105	△ 69.5
3	178,703	103	28.5
4	141,861	107	143.2
5	123,818	104	271.3
6	93,785	104	17.8
7	219,965	105	8.3
8	263,022	105	△ 16.4
9	170,838	101	△ 46.9
10	288,605	104	△ 30.5
11	286,081	99	△ 11.4
12	258,462	95	71.4

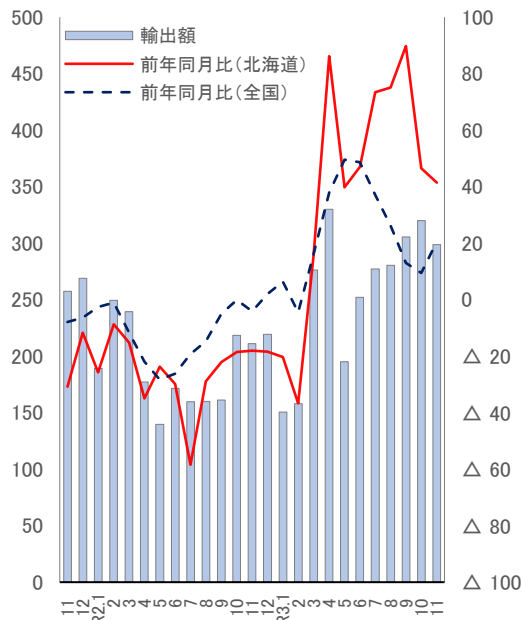
■輸出入～輸出額、輸入額とも前年を上回った

輸出額(11月)

輸出額は、299億円で前年同月比+41.4%となり、9か月連続で前年を上回った。

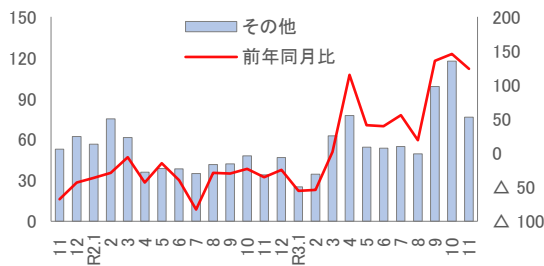
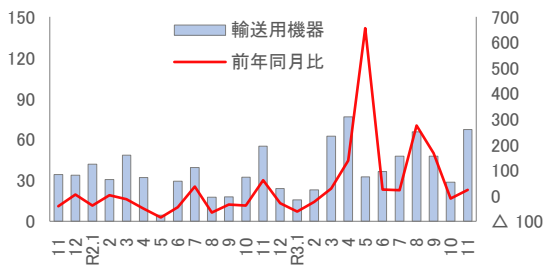
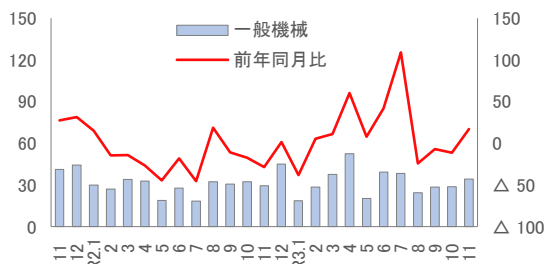
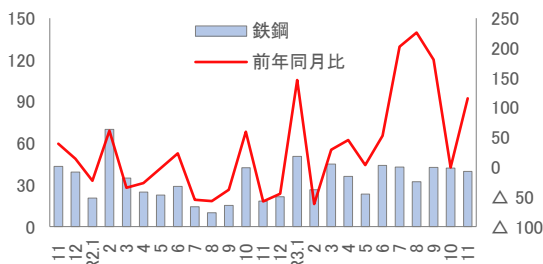
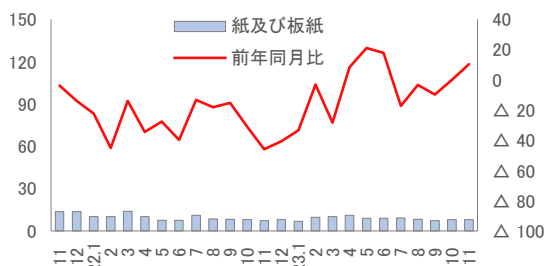
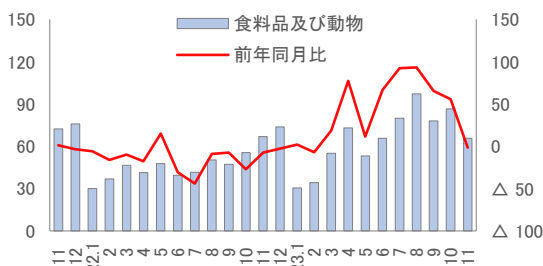
品目別にみると、前年同月比で食料品などが減少したものの、紙及び板紙、鉄鋼、一般機械、輸送用機器などが増加した。

(億円) (前年同月比: %)



	金額 (億円)	前年同月比(%)	
		北海道	全国
11	258	△ 30.8	△ 7.9
12	269	△ 11.6	△ 6.3
R2.1	189	△ 25.7	△ 2.5
2	249	△ 8.7	△ 1.0
3	239	△ 15.2	△ 11.7
4	177	△ 35.0	△ 21.9
5	140	△ 23.8	△ 28.3
6	172	△ 29.8	△ 26.2
7	160	△ 58.4	△ 19.2
8	160	△ 28.9	△ 14.8
9	161	△ 22.1	△ 4.9
10	218	△ 18.5	△ 0.2
11	211	△ 18.0	△ 4.2
12	219	△ 18.5	2.0
R3.1	151	△ 20.3	6.4
2	158	△ 36.7	△ 4.5
3	276	15.5	16.1
4	330	86.2	38.0
5	195	39.8	49.6
6	252	47.0	48.6
7	277	73.4	37.0
8	280	75.1	26.2
9	306	89.8	13.0
10	320	46.5	9.4
11	299	41.4	20.5

■主な種類別の輸出額

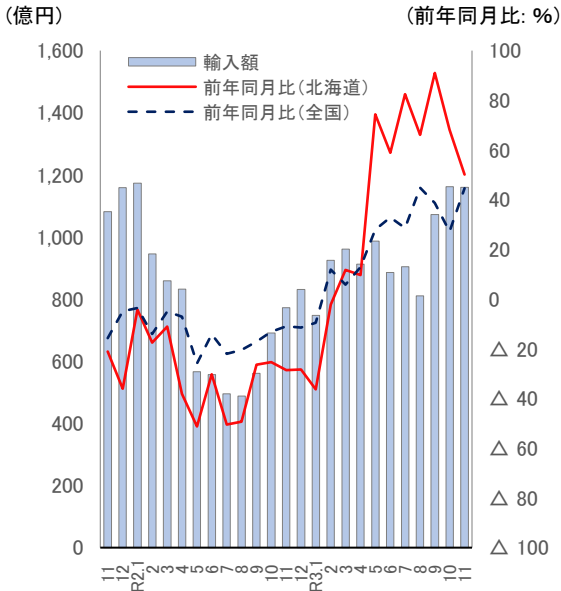


(資料:財務省)

輸入額(11月)

輸入額は、1,160億円で前年同月比+50.1%となり、9か月連続で前年を上回った。

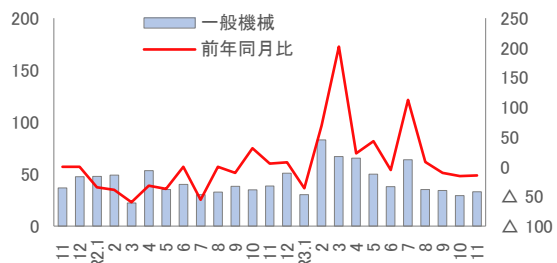
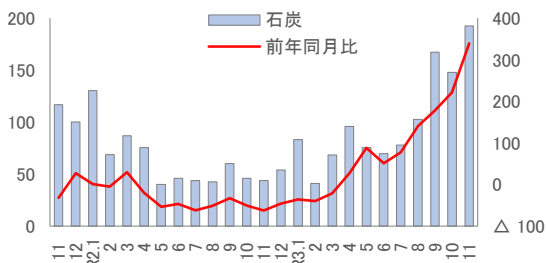
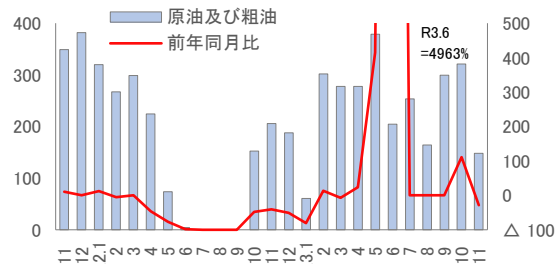
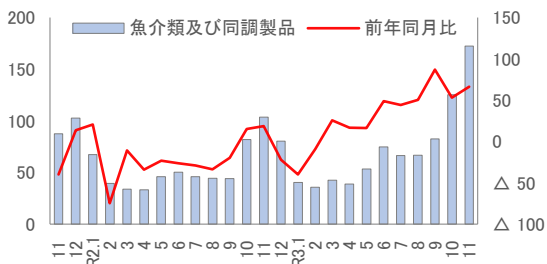
品目別にみると、前年同月比で原油及び粗油、一般機械が減少したものの、魚介類及び同調製品、石炭が増加した。



	金額 (億円)	前年同月比(%)	
		北海道	全国
11	1,082	△ 21.2	△ 15.6
12	1,158	△ 36.1	△ 4.8
R2.1	1,174	△ 4.2	△ 3.6
2	945	△ 17.5	△ 14.0
3	859	△ 11.0	△ 5.0
4	832	△ 38.1	△ 7.0
5	566	△ 51.2	△ 25.9
6	557	△ 30.3	△ 14.1
7	495	△ 50.5	△ 22.0
8	488	△ 49.3	△ 20.4
9	561	△ 26.4	△ 17.1
10	691	△ 25.4	△ 13.1
11	773	△ 28.6	△ 11.0
12	831	△ 28.3	△ 11.5
R3.1	748	△ 36.3	△ 9.5
2	925	△ 2.2	11.9
3	961	11.8	5.8
4	912	9.6	12.9
5	987	74.4	28.0
6	886	58.9	32.8
7	904	82.5	28.6
8	810	66.1	44.8
9	1,072	91.0	38.7
10	1,162	68.2	27.2
11	p 1,160	50.1	44.5

*「p」は速報値

■主な種類別の輸入額



(資料:財務省)

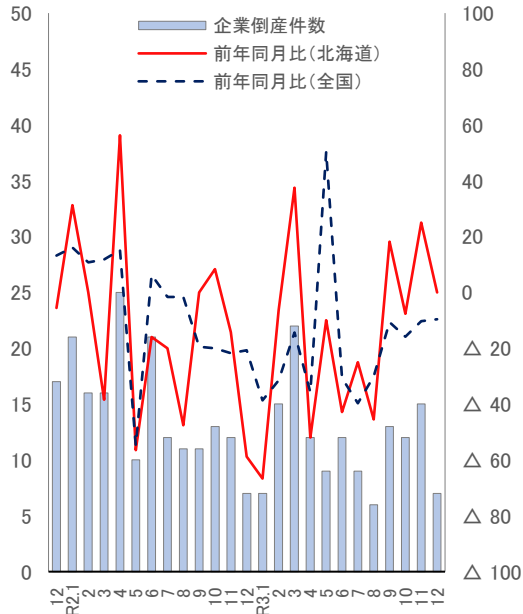
■企業倒産～倒産件数は前年と変わらず、負債総額は減少した

倒産件数(12月)

企業倒産件数は、7件で前年同月と同数となった。

業種別にみると、卸売業、小売業が各2件、建設業、製造業、サービス業が各1件であった。

(件) (前年同月比: %)

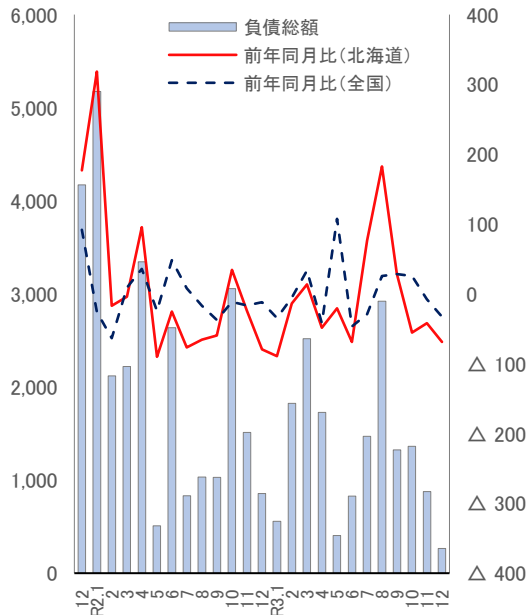


	件数 (件)	前年同月比(%)	
		北海道	全国
12	17	△ 5.6	13.2
R2.1	21	31.3	16.1
2	16	0.0	10.7
3	16	△ 38.5	11.8
4	25	56.3	15.2
5	10	△ 56.5	△ 54.8
6	21	△ 16.0	6.3
7	12	△ 20.0	△ 1.6
8	11	△ 47.6	△ 1.6
9	11	0.0	△ 19.5
10	13	8.3	△ 20.0
11	12	△ 14.3	△ 21.7
12	7	△ 58.8	△ 20.7
R3.1	7	△ 66.7	△ 38.7
2	15	△ 6.3	△ 31.5
3	22	37.5	△ 14.3
4	12	△ 52.0	△ 35.8
5	9	△ 10.0	50.3
6	12	△ 42.9	△ 30.6
7	9	△ 25.0	△ 39.7
8	6	△ 45.5	△ 30.1
9	13	18.2	△ 10.6
10	12	△ 7.7	△ 15.9
11	15	25.0	△ 10.4
12	7	0.0	△ 9.7

負債総額(12月)

負債総額は、266百万円で前年同月比△68.9%となり、3か月連続で前年を下回った。

(百万円) (前年同月比: %)



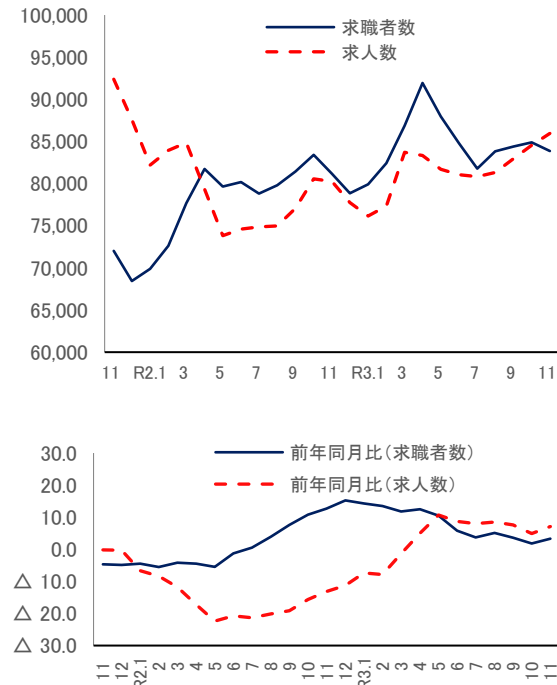
	金額 (百万円)	前年同月比(%)	
		北海道	全国
12	4,171	177.0	91.8
R2.1	5,175	318.4	△ 25.9
2	2,118	△ 17.1	△ 63.4
3	2,220	△ 4.1	9.0
4	3,346	95.4	35.6
5	509	△ 90.1	△ 24.3
6	2,635	△ 25.3	48.1
7	833	△ 76.6	7.9
8	1,034	△ 65.8	△ 16.9
9	1,030	△ 59.6	△ 37.4
10	3,057	34.5	△ 11.6
11	1,511	△ 23.8	△ 16.6
12	854	△ 79.5	△ 11.7
R3.1	557	△ 89.2	△ 34.8
2	1,823	△ 13.9	△ 5.3
3	2,520	13.5	33.6
4	1,728	△ 48.4	△ 42.0
5	404	△ 20.6	107.5
6	827	△ 68.6	△ 46.8
7	1,469	76.4	△ 29.1
8	2,922	182.6	25.7
9	1,326	28.7	28.6
10	1,362	△ 55.4	25.8
11	876	△ 42.0	△ 7.8
12	266	△ 68.9	△ 32.7

(資料: (株)東京商工リサーチ北海道支社)

■求人・求職～弱い動きがみられる

月間有効求人数・求職者数(11月)

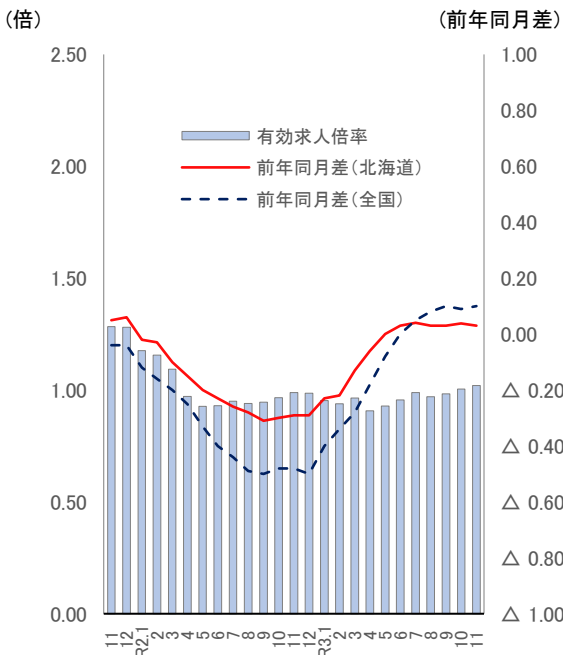
月間有効求職者数は、83,880人で前年同月比+3.3%となり、17か月連続で前年を上回った。
 月間有効求人数は、85,968人で同+7.1%となり、8か月連続で前年を上回った。



	人数		前年同月比(%)	
	求職者数	求人数	求職者数	求人数
11	72,019	92,382	△ 4.7	△ 0.2
12	68,442	87,593	△ 4.8	△ 0.3
R2.1	69,888	82,208	△ 4.5	△ 6.6
2	72,627	83,944	△ 5.5	△ 8.3
3	77,672	84,844	△ 4.2	△ 11.8
4	81,729	79,361	△ 4.5	△ 17.2
5	79,647	73,823	△ 5.5	△ 22.4
6	80,165	74,584	△ 1.3	△ 20.7
7	78,831	74,845	0.5	△ 21.4
8	79,784	74,962	3.9	△ 20.1
9	81,439	77,068	7.6	△ 19.1
10	83,398	80,551	10.8	△ 15.7
11	81,174	80,253	12.7	△ 13.1
12	78,869	77,768	15.2	△ 11.2
R3.1	79,898	76,156	14.3	△ 7.4
2	82,408	77,338	13.5	△ 7.9
3	86,855	83,701	11.8	△ 1.3
4	91,937	83,329	12.5	5.0
5	87,965	81,711	10.4	10.7
6	84,786	81,060	5.8	8.7
7	81,771	80,836	3.7	8.0
8	83,830	81,323	5.1	8.5
9	84,414	82,951	3.7	7.6
10	84,875	84,535	1.8	4.9
11	83,880	85,968	3.3	7.1

月間有効求人倍率(11月)

月間有効求人倍率は1.02倍で、前年同月差+0.03ポイントとなり、6か月連続で前年を上回った。

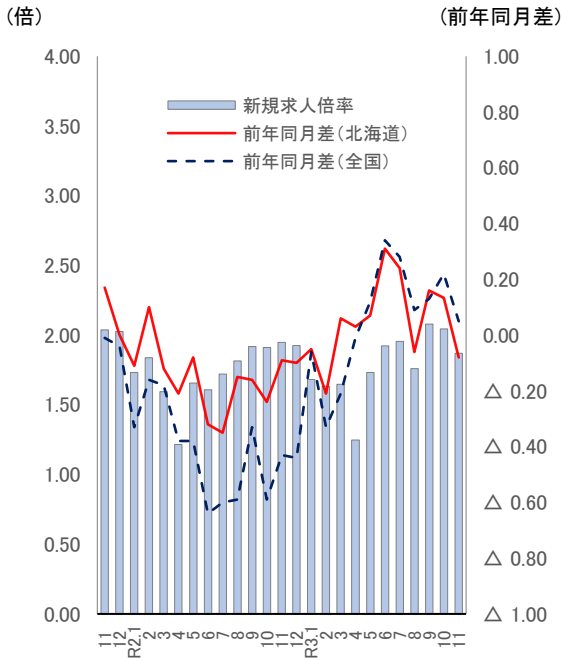


	倍率(倍)	前年同月差	
		北海道	全国
11	1.28	0.05	△ 0.04
12	1.28	0.06	△ 0.04
R2.1	1.18	△ 0.02	△ 0.12
2	1.16	△ 0.03	△ 0.16
3	1.09	△ 0.10	△ 0.20
4	0.97	△ 0.15	△ 0.25
5	0.93	△ 0.20	△ 0.33
6	0.93	△ 0.23	△ 0.40
7	0.95	△ 0.26	△ 0.44
8	0.94	△ 0.28	△ 0.49
9	0.95	△ 0.31	△ 0.50
10	0.97	△ 0.30	△ 0.48
11	0.99	△ 0.29	△ 0.48
12	0.99	△ 0.29	△ 0.50
R3.1	0.95	△ 0.23	△ 0.40
2	0.94	△ 0.22	△ 0.34
3	0.96	△ 0.13	△ 0.28
4	0.91	△ 0.06	△ 0.18
5	0.93	0.00	△ 0.08
6	0.96	0.03	0.00
7	0.99	0.04	0.05
8	0.97	0.03	0.08
9	0.98	0.03	0.10
10	1.00	0.04	0.09
11	1.02	0.03	0.10

(資料:北海道労働局)

新規求人倍率(11月)

新規求人倍率は1.87倍で、前年同月差 $\Delta 0.08$ ポイントとなり、3か月ぶりに前年を下回った。

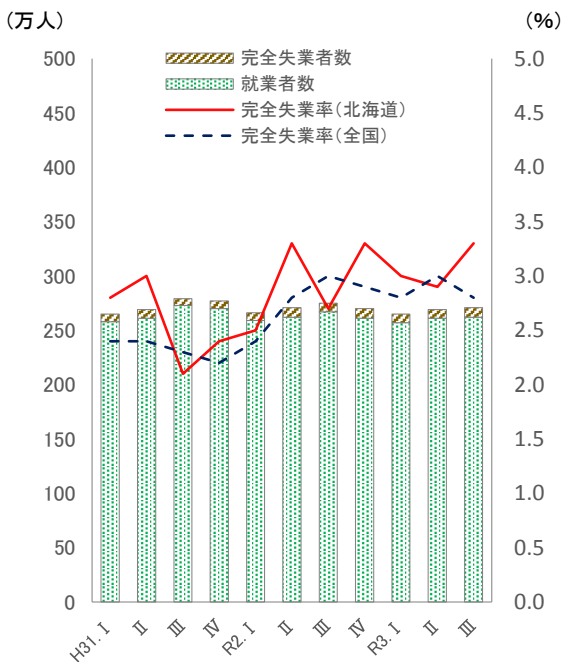


(資料:北海道労働局)

	倍率 (倍)	前年同月差	
		北海道	全国
11	2.04	0.17	$\Delta 0.01$
12	2.03	0.00	$\Delta 0.04$
R2.1	1.73	$\Delta 0.11$	$\Delta 0.33$
2	1.84	0.10	$\Delta 0.16$
3	1.59	$\Delta 0.12$	$\Delta 0.18$
4	1.22	$\Delta 0.21$	$\Delta 0.38$
5	1.66	$\Delta 0.08$	$\Delta 0.38$
6	1.61	$\Delta 0.32$	$\Delta 0.64$
7	1.72	$\Delta 0.35$	$\Delta 0.60$
8	1.82	$\Delta 0.15$	$\Delta 0.59$
9	1.92	$\Delta 0.16$	$\Delta 0.33$
10	1.91	$\Delta 0.24$	$\Delta 0.59$
11	1.95	$\Delta 0.09$	$\Delta 0.43$
12	1.93	$\Delta 0.10$	$\Delta 0.44$
R3.1	1.68	$\Delta 0.05$	$\Delta 0.06$
2	1.63	$\Delta 0.21$	$\Delta 0.33$
3	1.65	0.06	$\Delta 0.21$
4	1.25	0.03	$\Delta 0.01$
5	1.73	0.07	0.12
6	1.92	0.31	0.34
7	1.96	0.24	0.28
8	1.76	$\Delta 0.06$	0.09
9	2.08	0.16	0.13
10	2.04	0.13	0.22
11	1.87	$\Delta 0.08$	0.05

完全失業者、完全失業率(令和3年7~9月期)

完全失業者数は、9万人で前年同期比+1万人となった。
完全失業率は、3.3%で前年同期比+0.6ポイントとなった。



(資料:総務省)

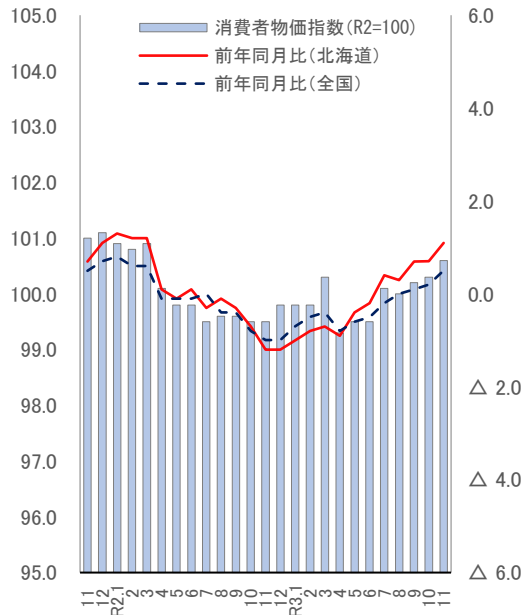
	就業者数 (万人)	完全失業 者数(万)	完全失業率(%)	
			北海道	全国
H31. I	258	7	2.8	2.4
II	261	8	3.0	2.4
III	273	6	2.1	2.3
IV	270	7	2.4	2.2
R2. I	259	7	2.5	2.4
II	262	9	3.3	2.8
III	267	8	2.7	3.0
IV	261	9	3.3	2.9
R3. I	257	8	3.0	2.8
II	261	8	2.9	3.0
III	262	9	3.3	2.8

■物価～消費者物価指数は前年を上回った

消費者物価指数(11月)

消費者物価指数(生鮮食品を除く)は、100.6で、前年同月比+1.1%となり、5か月連続で前年を上回った。

(令和2年(2020年)=100) (前年同月比: %)



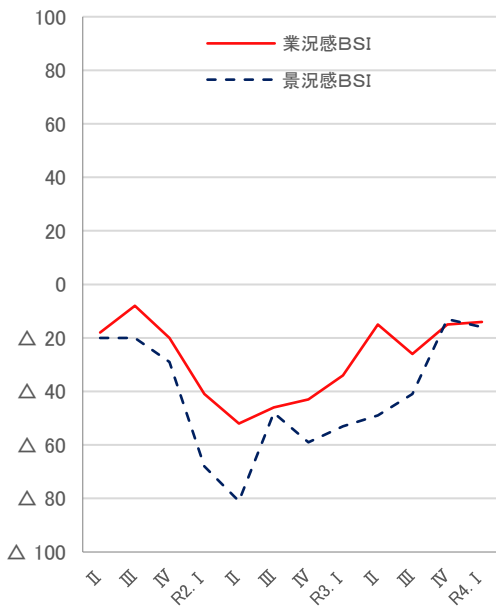
(資料:総務省)

	指数	前年同月比(%)	
		北海道	全国
11	101.0	0.7	0.5
12	101.1	1.1	0.7
R2.1	100.9	1.3	0.8
2	100.8	1.2	0.6
3	100.9	1.2	0.6
4	100.1	0.1	△ 0.1
5	99.8	△ 0.1	△ 0.1
6	99.8	0.1	△ 0.1
7	99.5	△ 0.3	0.0
8	99.6	△ 0.1	△ 0.4
9	99.6	△ 0.3	△ 0.4
10	99.5	△ 0.7	△ 0.8
11	99.5	△ 1.2	△ 1.0
12	99.8	△ 1.2	△ 1.0
R3.1	99.8	△ 1.0	△ 0.7
2	99.8	△ 0.8	△ 0.5
3	100.3	△ 0.7	△ 0.4
4	99.3	△ 0.9	△ 0.8
5	99.5	△ 0.4	△ 0.6
6	99.5	△ 0.2	△ 0.5
7	100.1	0.4	△ 0.2
8	100.0	0.3	0.0
9	100.2	0.7	0.1
10	100.3	0.7	0.2
11	100.6	1.1	0.5

■企業経営者意識調査～前期から上昇している

令和3年10～12月期(第IV四半期の業況感BSIは△15ポイントで前期比+11ポイント、前年同期比+28ポイントとなった。来期見通しは、△14ポイントで、今期から+1ポイントとなった。

(BSIポイント)



(資料:北海道経済部調べ)

	業況感 BSI	前年同期差	景況感 BSI	前年同期差
II	△ 18	△ 1	△ 20	△ 6
III	△ 8	18	△ 20	6
IV	△ 20	△ 1	△ 29	△ 5
R2. I	△ 41	△ 23	△ 68	△ 41
II	△ 52	△ 34	△ 81	△ 61
III	△ 46	△ 38	△ 48	△ 28
IV	△ 43	△ 23	△ 59	△ 30
R3. I	△ 34	7	△ 53	15
II	△ 15	37	△ 49	32
III	△ 26	20	△ 41	7
IV	△ 15	28	△ 13	46
p R4. I	△ 14	20	△ 16	37

※BSIポイント

「上昇」と回答の割合(%)-「下降」と回答の割合(%)

※業況感BSI

自社の業況について、前年同期との比較で「上昇」、「横ばい」、「下降」を回答

※景況感BSI

道内の景気について、直前の四半期との比較で「上昇」、「横ばい」、「下降」を回答

■企業のみなさまから伺いました

◆百貨店（道央地域）

【目的買いから買い物を楽しむ傾向へ】

12月は売上、入店客数とも回復傾向にあるものの、客単価が前年並みにとどまった。買上率（入店客数に対する購入割合）が下がり、これまでの目的買いの傾向から、ウィンドウショッピングを楽しむような状況に戻ってきていると感じられた。

お歳暮商戦は、前半で苦戦し、ECサイトや外商での売上は前年度割れとなったが、店頭販売が好調であったため、最終的には前年とほぼ同程度となった。福袋の事前販売が好調で、ウイスキーセットや旅行商品など高額な企画が人気となった。

【初売り・セールともに前々年には戻らず】

初売りは、売上、入店客数とも前年より回復したが、前々年と比較すると、いずれも大きく割り込んだ。クリアランスセールも密を避けるため、コロナ以前のように大々的に全館一斉で開催することができないので、売上は前年を超えているものの、セールとしての盛り上がりには欠けた印象が否めない。

1月中旬の時点では、売上、入店客数とも回復傾向が継続しており、ここ数日でオミクロン株の感染者数が急上昇している影響は、まだ客数等に現れてはいないが、今後の状況を注視したい。

◆スーパー（道央地域）

【年末はごちそうで好調】

12月の売上は、客単価が回復する中、コロナ前の前々年の水準は超えたが、巣ごもり需要の大きかった前年には及ばなかった。ただし、クリスマスやおせちなどの正月関連の予約品は前年よりも伸長しており、予約もの以外でも寿司やごちそうセットなどは好調で年末の売上に限っては前年より伸長した。

◆コンビニエンスストア（道央地域）

【観光地の店舗でも回復、年末年始は家で過ごす傾向】

12月は新規感染者数が抑えられた状態で推移し人流が回復し、おにぎり、飲料水など外で消費する商品が好調に推移した。旅行喚起策も打たれたため、観光地の店舗も回復が見られた。

年末年始は昨年引き続き家で過ごす傾向があり、クリスマスケーキやおせちも好調に推移。帰省などで家族が集まる傾向が強かったとみられる。

最近の経済動向

令和4年1月号

編集・発行 北海道経済部経済企画局経済企画課

TEL 011-204-5139

「最近の経済動向」のデータ集は、北海道のホームページでご覧になれます。

<https://www.pref.hokkaido.lg.jp/kz/kks/saikin-doukou.html>