

最近の経済動向

令和5年3月号

(北海道の景気動向～令和5年1月の経済指標を中心として)

緩やかに持ち直しの動きが続いている。なお、一部には足踏み感がみられる

■ 生産動向

- P1 生産活動(鉱工業生産指数)
持ち直しの動きに足踏みがみられる

■ 需要動向(消費・投資)

- P3 個人消費(百貨店・スーパー・コンビニエンスストア・専門量販店販売額、インターネットを利用した一世帯支出額、新車登録台数)
着実に改善している
- P8 住宅建設(新設住宅着工戸数)
弱い動きがみられる
- P9 公共工事(公共工事請負金額)
高い水準にあるものの、弱めの動きとなっている
- P10 観光(来道者数、来道外国人数、宿泊者数)
着実に改善している
- P12 輸出入(輸出額、輸入額)
輸入額、輸出額ともに前年を上回った

■ 企業倒産

- P14 企業倒産(倒産件数、負債総額)
倒産件数は増加し、負債総額は減少した

■ 雇用動向

- P15 求人・求職(月間有効求人数・求職者数、有効求人倍率、完全失業率)
緩やかに持ち直しの動きがみられる

■ 物価動向

- P18 物価(消費者物価指数)
消費者物価指数は前年を上回った

■ 企業の業況感

- P18 企業経営者意識調査
前期から上昇している
- P19 企業のみなさまから伺いました

北海道経済部経済企画局経済企画課

生産活動～持ち直しの動きに足踏みがみられる

鉱工業生産指数(1月)

鉱工業生産指数の原指数は、75.6(平成27年=100)で前年同月比△7.5%となり、9か月連続で前年を下回った。

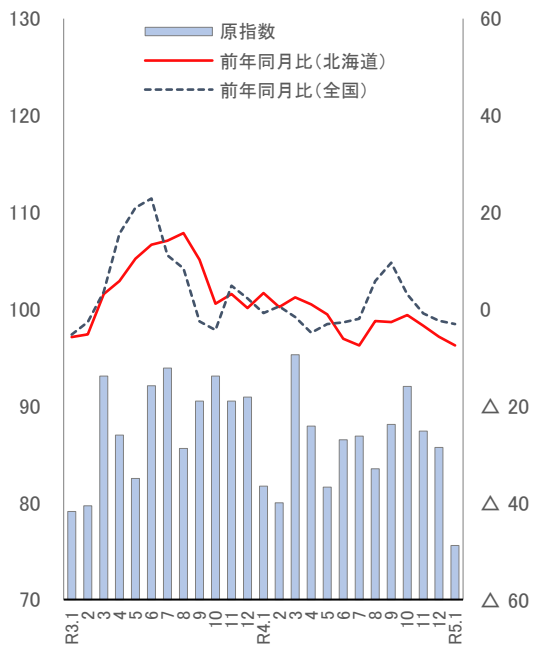
季節調整済指数は、81.6となり、3か月連続で前月を下回った。

主な業種では、一般機械工業など4業種が前月を下回り、化学・石油石炭製品工業など5業種が前月を上回った。

【原指数】

(平成27年=100)□

(前年同月比: %)



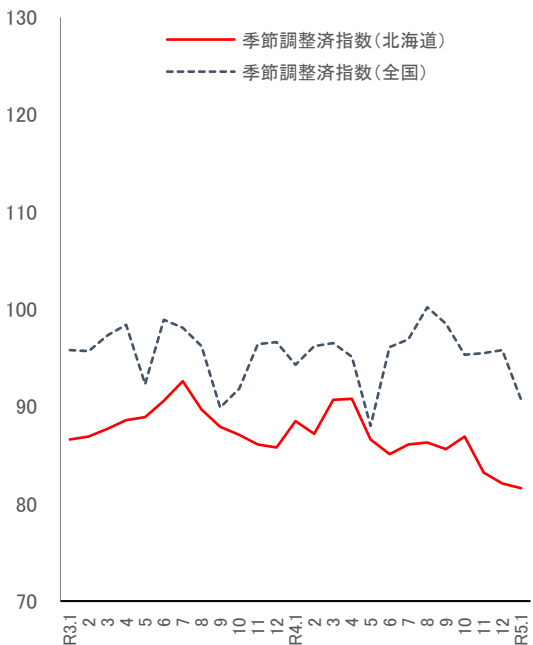
(資料: 北海道経産局、経済産業省)

	原指数	前年同月比(%)	
		北海道	全国
R3.1	79.1	△ 5.8	△ 5.3
2	79.7	△ 5.2	△ 2.6
3	93.1	3.1	3.6
4	87.0	5.8	15.6
5	82.5	10.4	21.0
6	92.1	13.3	22.9
7	93.9	14.1	11.1
8	85.6	15.7	8.4
9	90.5	10.2	△ 2.5
10	93.1	1.1	△ 4.3
11	90.5	3.1	4.8
12	90.9	0.2	2.2
R4.1	81.7	3.3	△ 0.8
2	80.0	0.4	0.5
3	95.3	2.4	△ 1.7
4	87.9	1.0	△ 4.9
5	81.6	△ 1.1	△ 3.1
6	86.5	△ 6.1	△ 2.8
7	86.9	△ 7.5	△ 2.0
8	83.5	△ 2.5	5.8
9	88.1	△ 2.7	9.6
10	92.0	△ 1.2	3.0
11	87.4	△ 3.4	△ 0.9
12	85.7	△ 5.7	△ 2.4
R5.1	p 75.6	△ 7.5	△ 3.1

*「p」は速報値

【季節調整済指数】

(平成27年=100)□

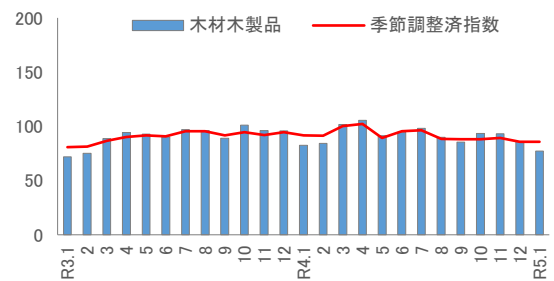
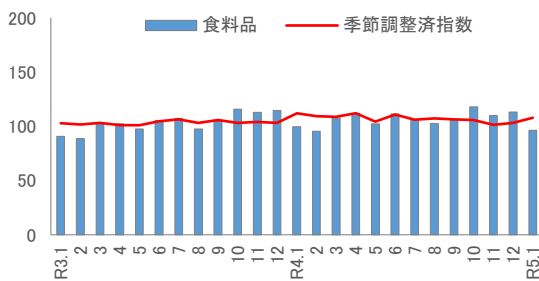
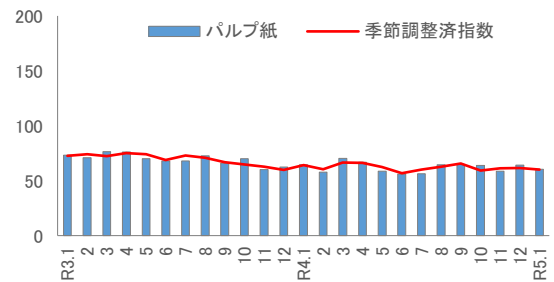
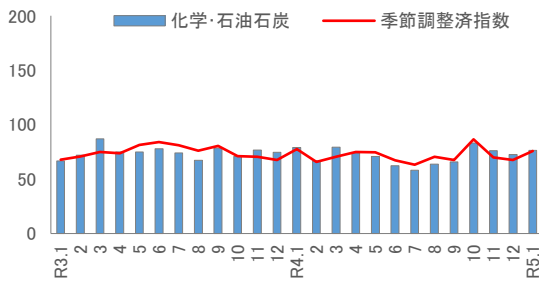
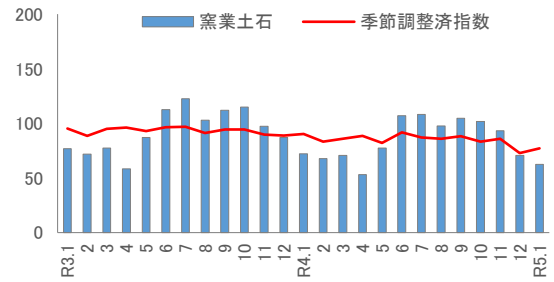
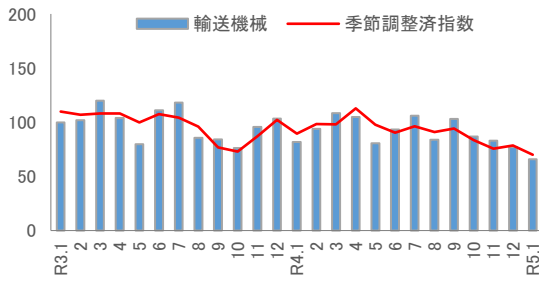
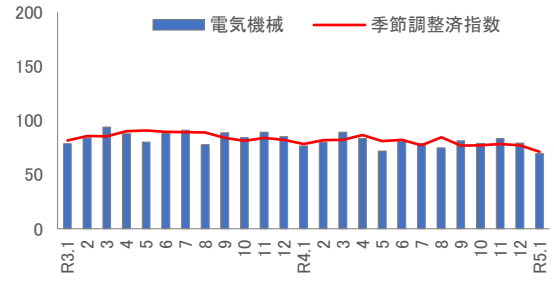
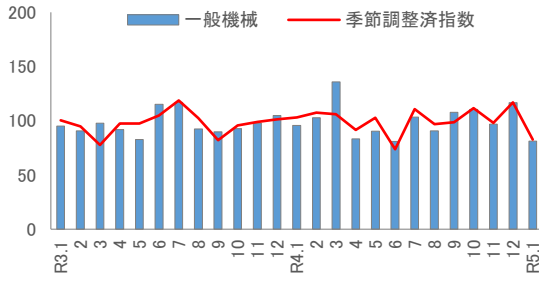
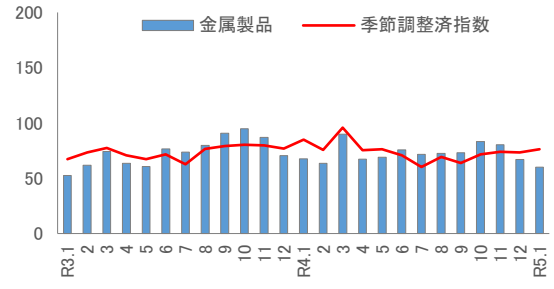
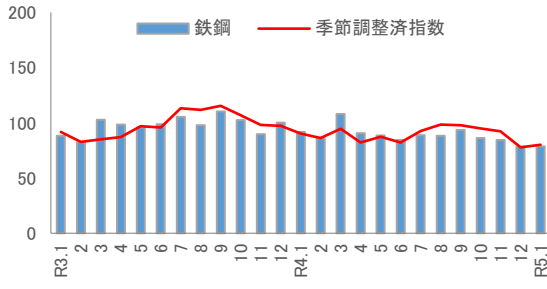


(資料: 北海道経産局、経済産業省)

	季節調整済指数	
	北海道	全国
R3.1	86.6	95.8
2	86.9	95.7
3	87.7	97.3
4	88.6	98.4
5	88.9	92.3
6	90.6	98.9
7	92.6	98.1
8	89.7	96.2
9	87.9	89.9
10	87.1	91.8
11	86.1	96.4
12	85.8	96.6
R4.1	88.5	94.3
2	87.2	96.2
3	90.7	96.5
4	90.8	95.1
5	86.6	88.0
6	85.1	96.1
7	86.1	96.9
8	86.3	100.2
9	85.6	98.5
10	86.9	95.3
11	83.2	95.5
12	82.1	95.8
R5.1	p 81.6	90.7

*「p」は速報値

■主な業種の原指数と季節調整済指数

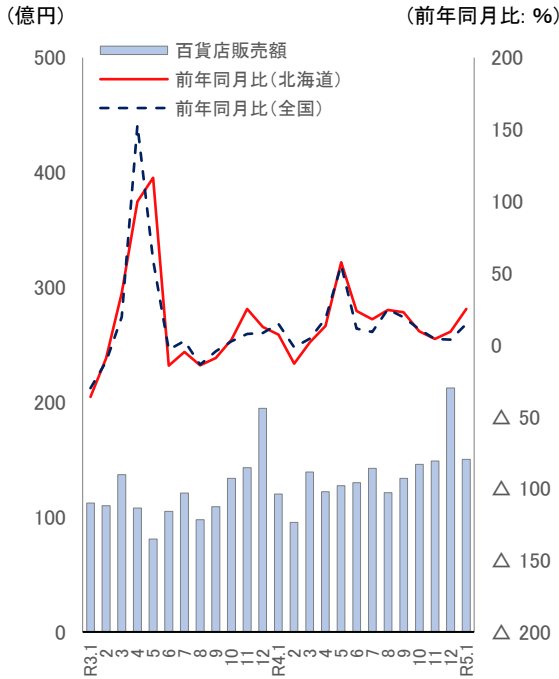


(資料:北海道経産局)

■個人消費～着実に改善している

百貨店販売額(1月)

百貨店販売額は、150億円で前年同月比+25.0%となり、11か月連続で前年を上回った。



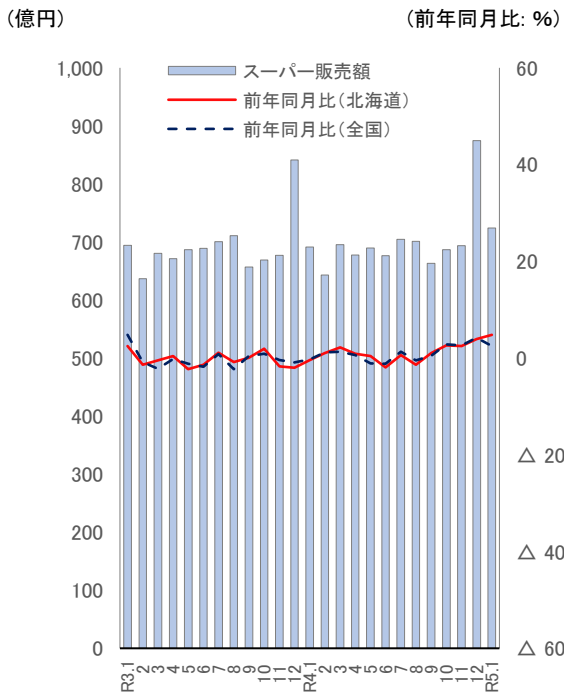
(資料:北海道経産局、経済産業省)

	販売額 (億円)	前年同月比(%)	
		北海道	全国
R3.1	112	△ 36.3	△ 30.2
2	110	△ 9.4	△ 11.8
3	137	36.0	19.3
4	108	99.7	153.1
5	81	116.3	58.8
6	105	△ 14.5	△ 3.3
7	121	△ 5.0	2.6
8	98	△ 14.4	△ 13.9
9	109	△ 9.1	△ 4.5
10	134	3.7	2.5
11	143	25.0	7.5
12	195	12.4	8.3
R4.1	120	7.0	14.5
2	95	△ 13.2	△ 1.8
3	139	1.7	4.2
4	122	13.1	18.2
5	127	57.4	55.3
6	130	23.6	11.2
7	142	17.8	8.9
8	121	24.2	24.7
9	134	22.6	19.1
10	146	9.3	10.9
11	149	4.0	4.1
12	212	9.1	3.7
R5.1	p 150	25.0	14.4

*「p」は速報値

スーパー販売額(1月)

スーパー販売額は、724億円で前年同月比+4.8%となり、5か月連続で前年を上回った。



(資料:北海道経産局、経済産業省)

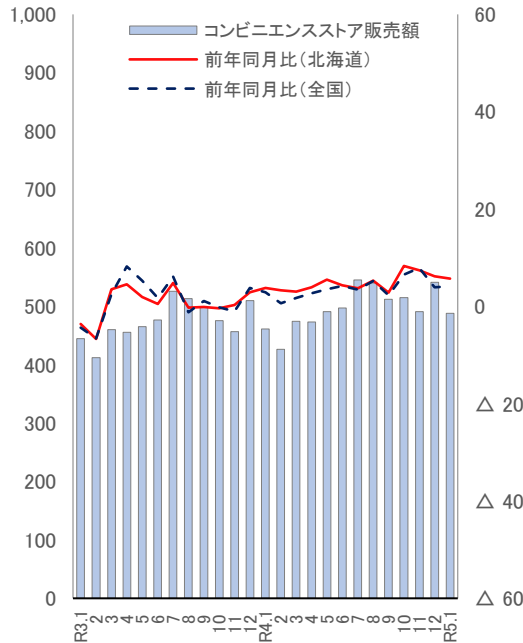
	販売額 (億円)	前年同月比(%)	
		北海道	全国
R3.1	694	2.5	4.8
2	637	△ 1.4	△ 0.8
3	680	△ 0.5	△ 2.2
4	671	0.4	△ 0.2
5	687	△ 2.3	△ 1.2
6	689	△ 1.4	△ 1.8
7	700	1.1	0.8
8	711	△ 0.8	△ 2.3
9	657	0.1	0.4
10	669	1.9	0.9
11	677	△ 1.7	△ 0.4
12	841	△ 2.0	△ 0.9
R4.1	691	△ 0.4	△ 0.3
2	643	1.0	1.2
3	696	2.2	1.3
4	678	0.9	0.6
5	689	0.4	△ 1.1
6	676	△ 1.9	△ 1.2
7	704	0.6	1.3
8	701	△ 1.4	△ 0.5
9	663	1.0	0.5
10	687	2.6	2.8
11	694	2.5	2.6
12	874	3.9	4.2
R5.1	p 724	4.8	2.5

*「p」は速報値

コンビニエンスストア販売額(1月)

コンビニエンスストア販売額は、488億円で前年同月比+5.7%となり、15か月連続で前年を上回った。

(億円) (前年同月比: %)



(資料:北海道経産局、経済産業省)

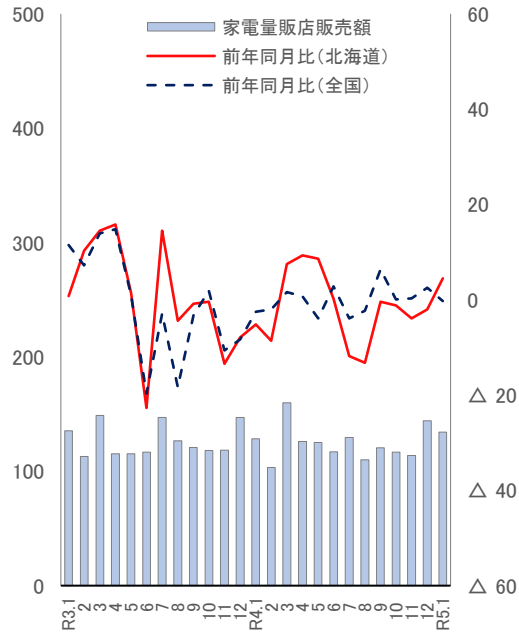
	販売額 (億円)	前年同月比(%)	
		北海道	全国
R3.1	445	△ 3.6	△ 4.4
2	412	△ 6.7	△ 6.6
3	460	3.5	2.5
4	455	4.5	8.2
5	465	1.9	5.3
6	477	0.5	1.7
7	526	4.8	6.1
8	513	△ 0.3	△ 1.2
9	498	△ 0.1	1.1
10	476	△ 0.4	△ 0.2
11	457	0.3	△ 1.0
12	510	2.9	3.8
R4.1	461	3.8	2.9
2	426	3.3	0.6
3	474	3.0	1.7
4	473	3.9	2.7
5	491	5.5	3.5
6	497	4.3	4.2
7	545	3.7	3.4
8	540	5.3	5.2
9	512	2.8	2.3
10	515	8.3	6.5
11	491	7.4	7.9
12	541	6.2	3.9
R5.1	p 488	5.7	4.1

*「p」は速報値

家電大型専門店販売額(1月)

家電大型専門店販売額は、134億円で前年同月比+4.5%となり、7か月ぶりに前年を上回った。

(億円) (前年同月比: %)



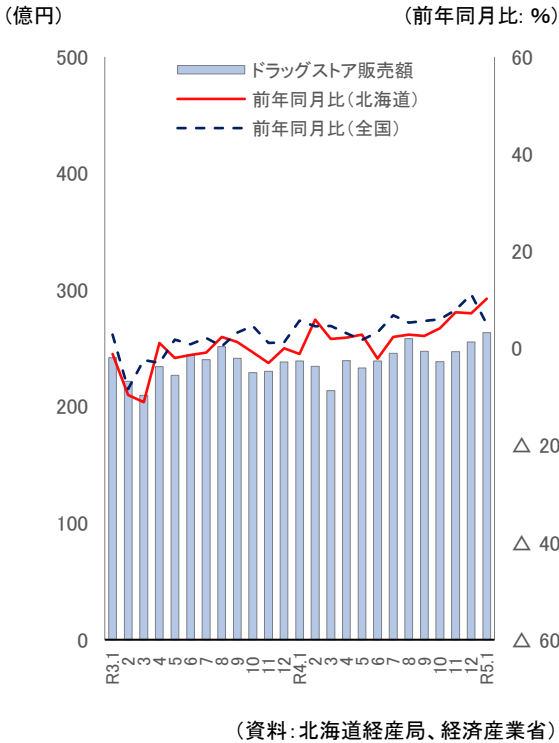
(資料:北海道経産局、経済産業省)

	販売額 (億円)	前年同月比(%)	
		北海道	全国
R3.1	135	0.8	11.5
2	113	10.3	7.2
3	149	14.5	13.9
4	115	15.8	14.8
5	115	1.4	0.9
6	117	△ 22.7	△ 19.7
7	147	14.5	△ 2.9
8	127	△ 4.4	△ 18.3
9	121	△ 0.8	△ 3.3
10	118	△ 0.4	1.9
11	118	△ 13.4	△ 10.6
12	147	△ 7.9	△ 8.3
R4.1	128	△ 5.2	△ 2.5
2	103	△ 8.6	△ 2.0
3	160	7.5	1.6
4	126	9.3	0.7
5	125	8.6	△ 3.9
6	117	0.2	2.8
7	130	△ 11.8	△ 3.9
8	110	△ 13.2	△ 2.3
9	120	△ 0.4	6.4
10	117	△ 1.2	0.1
11	114	△ 3.9	0.3
12	144	△ 2.0	2.5
R5.1	p 134	4.5	△ 0.3

*「p」は速報値

ドラッグストア販売額(1月)

ドラッグストア販売額は、263億円で前年同月比+10.2%となり、7か月連続で前年を上回った。

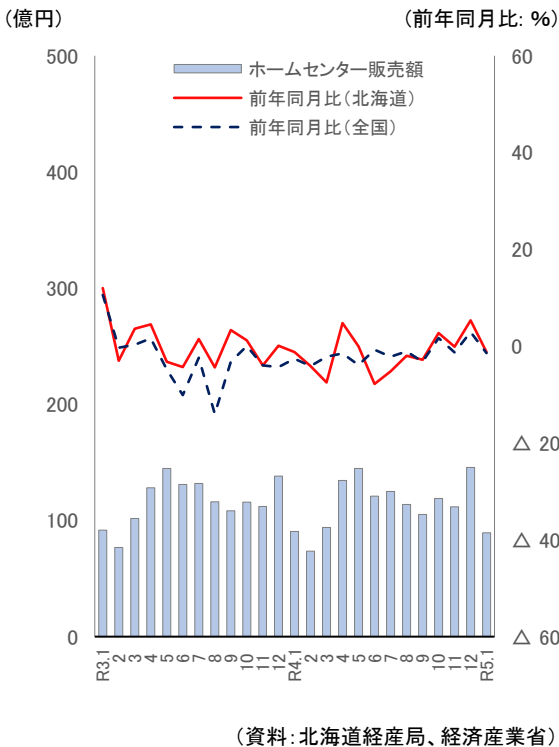


	販売額 (億円)	前年同月比(%)	
		北海道	全国
R3.1	242	△ 1.2	2.8
2	222	△ 9.6	△ 8.4
3	210	△ 11.1	△ 2.4
4	234	1.1	△ 3.0
5	227	△ 2.0	1.8
6	244	△ 1.4	0.8
7	240	△ 0.9	2.1
8	251	2.3	0.4
9	241	1.3	3.2
10	229	△ 0.8	4.6
11	230	△ 3.0	1.1
12	238	0.0	1.2
R4.1	239	△ 1.2	5.7
2	235	5.9	4.5
3	214	1.9	4.6
4	239	2.2	3.1
5	233	2.8	1.7
6	239	△ 2.1	3.3
7	246	2.3	6.8
8	258	2.8	5.3
9	247	2.5	5.6
10	238	4.1	6.0
11	247	7.4	7.9
12	255	7.2	11.1
R5.1	p 263	10.2	5.0

*「p」は速報値

ホームセンター販売額(1月)

ホームセンター販売額は、89億円で前年同月比△1.2%となり、2か月ぶりに前年を下回った。



	販売額 (億円)	前年同月比(%)	
		北海道	全国
R3.1	92	12.0	10.6
2	77	△ 3.0	△ 0.3
3	102	3.6	0.3
4	128	4.5	1.6
5	145	△ 3.2	△ 4.8
6	131	△ 4.3	△ 10.1
7	132	1.5	△ 2.4
8	116	△ 4.4	△ 14.0
9	108	3.3	△ 3.2
10	116	1.2	0.0
11	112	△ 4.0	△ 4.0
12	138	0.1	△ 4.3
R4.1	91	△ 1.2	△ 2.6
2	74	△ 4.1	△ 4.1
3	94	△ 7.5	△ 2.2
4	134	4.8	△ 1.5
5	145	△ 0.0	△ 3.9
6	121	△ 7.8	△ 0.7
7	125	△ 5.2	△ 2.2
8	114	△ 2.0	△ 1.1
9	105	△ 2.8	△ 3.2
10	119	2.7	1.7
11	112	△ 0.1	△ 1.3
12	146	5.3	2.9
R5.1	p 89	△ 1.2	△ 1.4

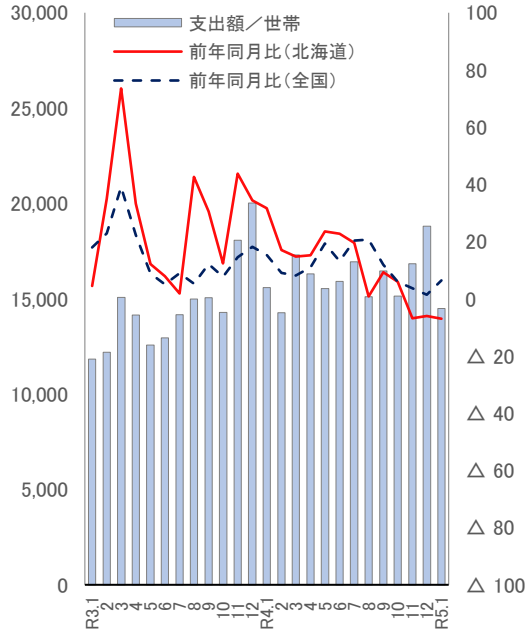
*「p」は速報値

インターネットを利用した1世帯あたり1か月間の支出(1月)

インターネットを利用した1世帯あたり1か月間の支出総額は、14,491円で前年同月比△ 7.0%となり、3か月連続で前年を下回った。

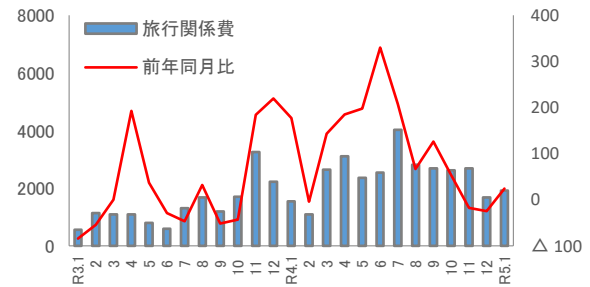
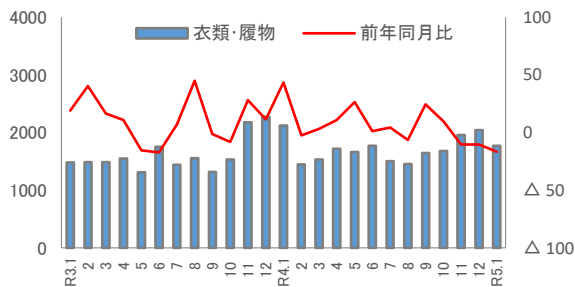
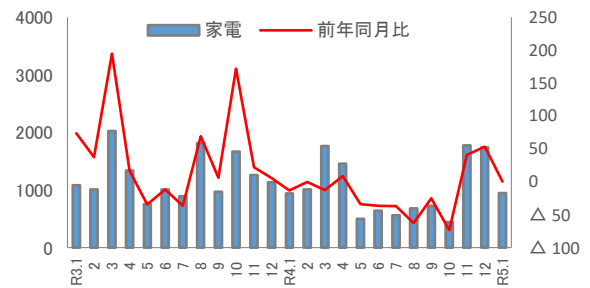
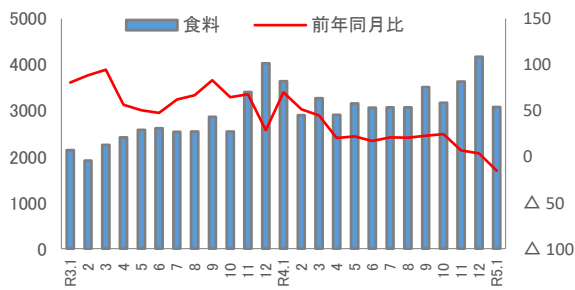
品目別にみると、食料は3,079円で前年同月比△ 15.3%、家電は945円で同+0.3%、衣類・履物は1,768円で同△ 16.6%、旅行関係費が1,924円で同+24.4%となった。

(円) (前年同月比: %)



	支出額 (円/世帯)	前年同月比(%)	
		北海道	全国
R3.1	11,831	4.5	18.0
2	12,200	35.0	22.8
3	15,080	73.5	39.1
4	14,146	33.3	22.3
5	12,567	12.1	8.8
6	12,955	7.9	5.0
7	14,173	1.9	9.0
8	14,987	42.7	5.3
9	15,063	30.5	12.1
10	14,279	12.4	7.7
11	18,063	43.7	14.5
12	20,024	34.4	18.2
R4.1	15,579	31.7	15.3
2	14,274	17.0	9.0
3	17,297	14.7	8.1
4	16,301	15.2	11.0
5	15,532	23.6	19.3
6	15,906	22.8	13.2
7	16,940	19.5	20.4
8	15,109	0.8	20.7
9	16,452	9.2	11.9
10	15,136	6.0	6.0
11	16,833	△ 6.8	3.7
12	18,807	△ 6.1	1.4
R5.1	14,491	△ 7.0	6.4

■品目別支出額



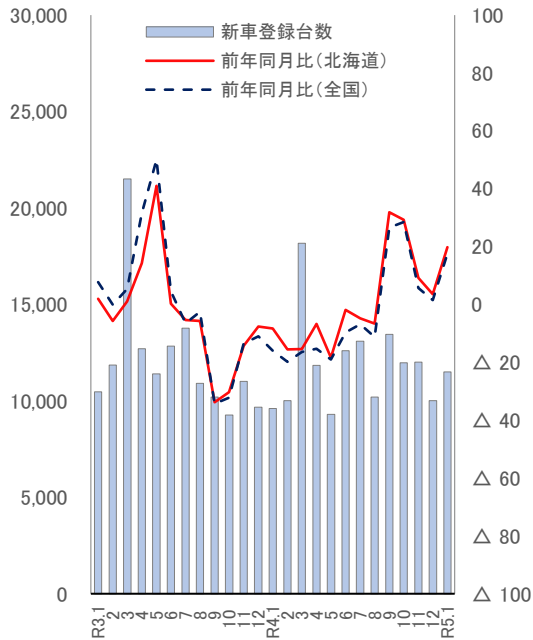
(資料:総務省)

新車登録台数(1月)

新車登録台数は、11,504台で前年同月比+19.8%となり、5か月連続で前年を上回った。

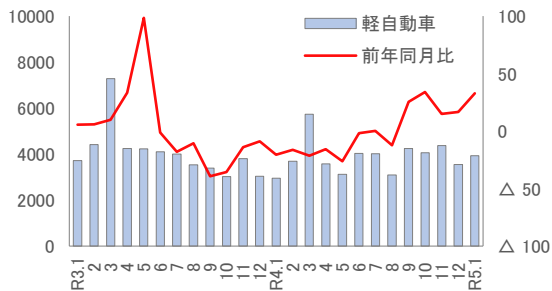
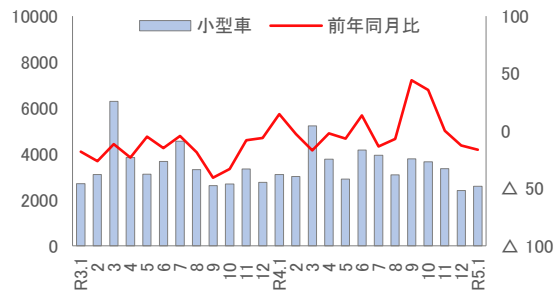
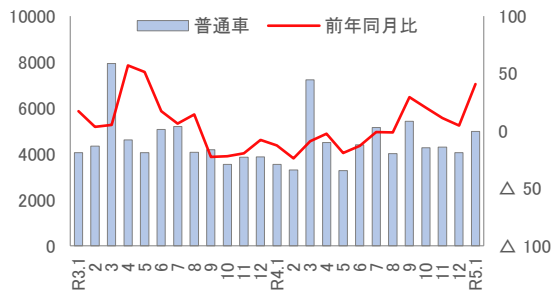
車種別にみると、普通車は4,984台で前年同月比+40.8%、小型車は2,596台で同△16.4%、軽自動車は3,924台で同+32.8%となった。

(台) (前年同月比: %)



	総数 (台)	前年同月比(%)	
		北海道	全国
R3.1	10,473	1.9	7.7
2	11,855	△ 5.7	△ 0.1
3	21,507	1.0	5.3
4	12,706	14.3	31.6
5	11,396	41.0	50.0
6	12,844	0.3	4.5
7	13,761	△ 5.4	△ 6.5
8	10,912	△ 5.8	△ 2.5
9	10,192	△ 33.8	△ 34.3
10	9,268	△ 30.3	△ 32.3
11	11,010	△ 14.3	△ 13.5
12	9,669	△ 7.7	△ 11.0
R4.1	9,600	△ 8.3	△ 16.0
2	10,009	△ 15.6	△ 19.9
3	18,176	△ 15.5	△ 16.4
4	11,845	△ 6.8	△ 15.3
5	9,297	△ 18.4	△ 19.1
6	12,605	△ 1.9	△ 9.7
7	13,098	△ 4.8	△ 6.9
8	10,190	△ 6.6	△ 11.2
9	13,441	31.9	26.6
10	11,982	29.3	28.5
11	12,014	9.1	5.7
12	10,007	3.5	1.5
R5.1	11,504	19.8	17.5

■車種別登録台数



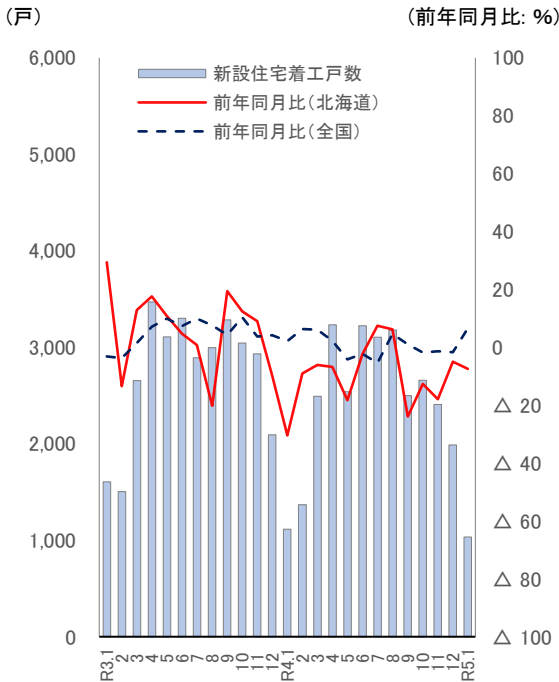
(資料: (一社)日本自動車販売協会連合会、(一社)全国軽自動車販売協会連合会)

■住宅建設～弱い動きがみられる

新設住宅着工戸数(1月)

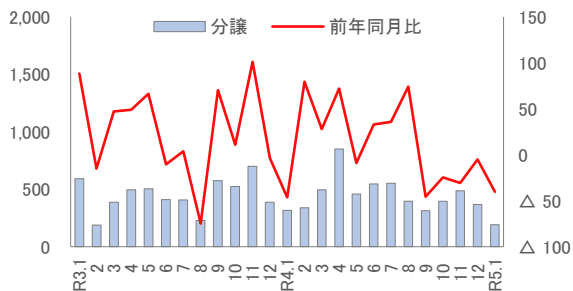
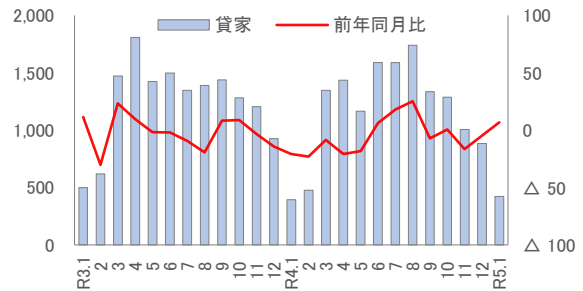
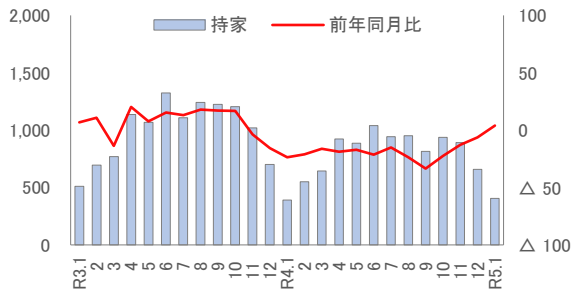
新設住宅着工戸数は、1,033戸で前年同月比△7.4%となり、5か月連続で前年を下回った。

利用関係別にみると、持家は405戸で前年同月比+3.8%、貸家は422戸で同+6.8%、分譲住宅は190戸で同△40.1%となった。



	戸数 (戸)	前年同月比(%)	
		北海道	全国
R3.1	1,605	29.3	△ 3.1
2	1,505	△ 13.5	△ 3.7
3	2,655	12.9	1.5
4	3,468	17.6	7.1
5	3,107	10.8	9.9
6	3,302	4.7	7.3
7	2,890	0.8	9.9
8	2,996	△ 20.2	7.5
9	3,285	19.3	4.3
10	3,043	12.3	10.4
11	2,933	9.0	3.7
12	2,091	△ 9.9	4.2
R4.1	1,116	△ 30.5	2.1
2	1,368	△ 9.1	6.3
3	2,492	△ 6.1	6.0
4	3,233	△ 6.8	2.2
5	2,539	△ 18.3	△ 4.3
6	3,223	△ 2.4	△ 2.2
7	3,103	7.4	△ 5.4
8	3,180	6.1	4.6
9	2,499	△ 23.9	1.0
10	2,657	△ 12.7	△ 1.8
11	2,407	△ 17.9	△ 1.4
12	1,987	△ 5.0	△ 1.7
R5.1	1,033	△ 7.4	6.6

■利用関係別着工戸数

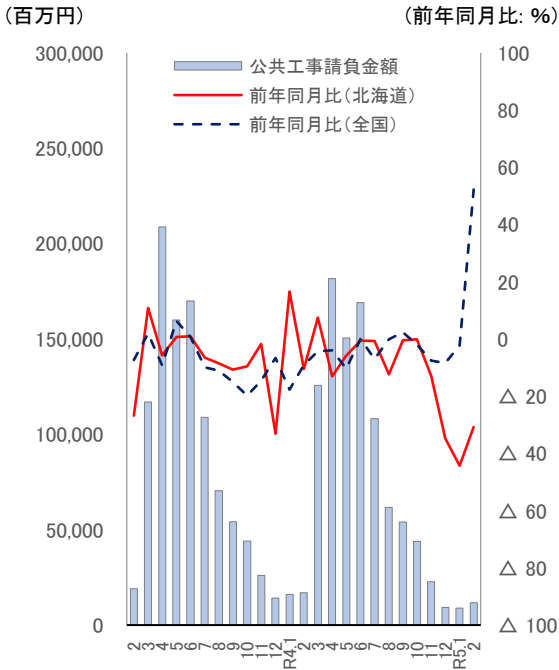


(資料:国土交通省)

公共工事～高い水準にあるものの、弱めの動きとなっている

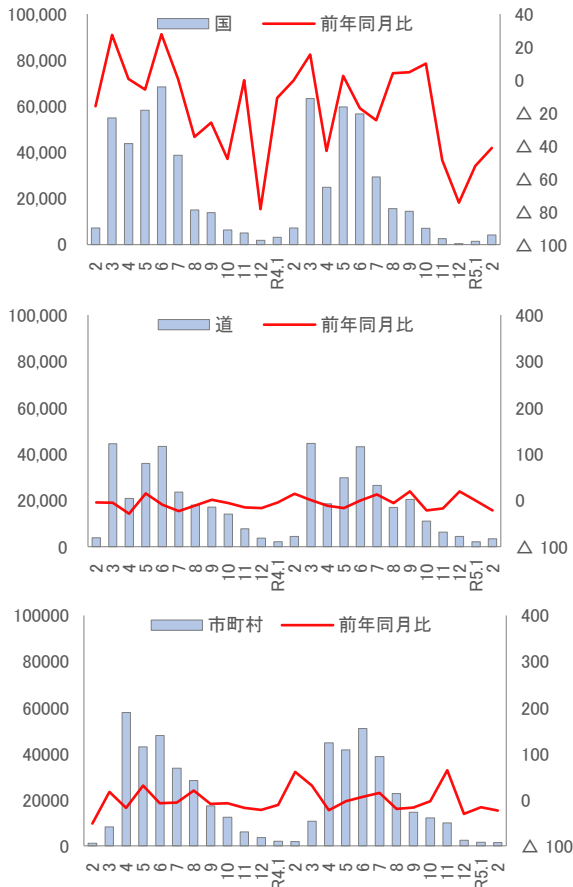
公共工事請負金額(2月)

公共工事請負金額は、117億円で前年同月比△30.8%となり、11か月連続で前年を下回った。



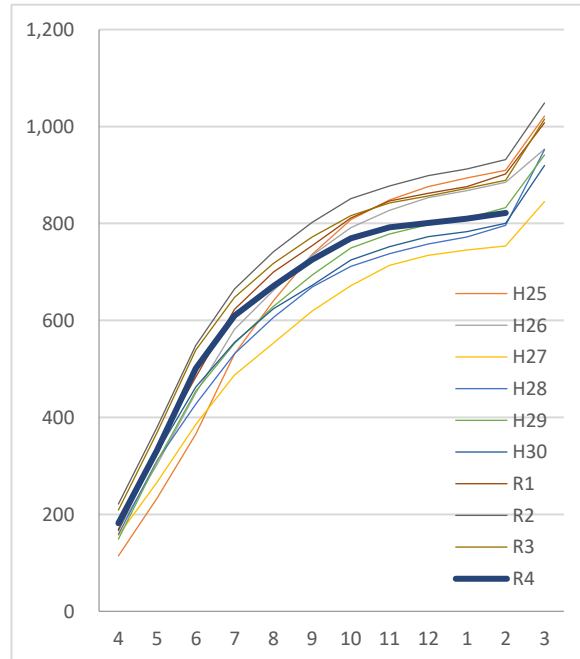
	金額 (百万円)	前年同月比(%)	
		北海道	全国
2	18,964	△ 26.8	△ 7.3
3	117,026	10.9	1.9
4	208,715	△ 5.6	△ 9.2
5	159,941	0.7	6.3
6	169,961	1.0	0.7
7	108,982	△ 6.5	△ 9.9
8	70,479	△ 8.5	△ 11.0
9	54,193	△ 10.7	△ 15.1
10	43,972	△ 9.6	△ 19.8
11	26,008	△ 1.7	△ 14.5
12	14,161	△ 33.1	△ 6.6
R4.1	16,010	16.6	△ 17.7
2	16,983	△ 10.4	△ 9.1
3	125,711	7.4	△ 4.3
4	181,592	△ 13.0	△ 4.0
5	150,608	△ 5.8	△ 10.3
6	169,037	△ 0.5	0.1
7	108,297	△ 0.6	△ 7.0
8	61,776	△ 12.3	△ 0.1
9	53,944	△ 0.5	2.4
10	43,918	△ 0.1	△ 1.9
11	22,652	△ 12.9	△ 7.6
12	9,241	△ 34.7	△ 8.4
R5.1	8,921	△ 44.3	△ 2.3
2	11,749	△ 30.8	52.2

発注機関別請負金額



各年度の月次累計額の推移(H25～R4)

(億円)

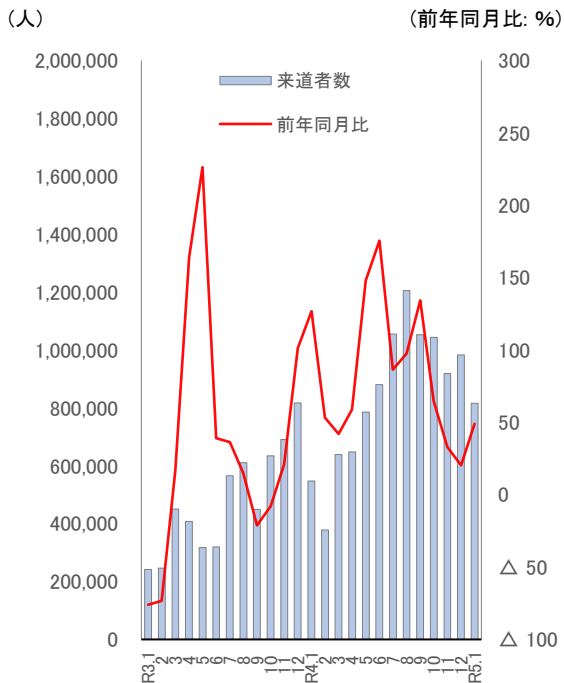


(資料:北海道建設業信用保証(株))

■観光～着実に改善している

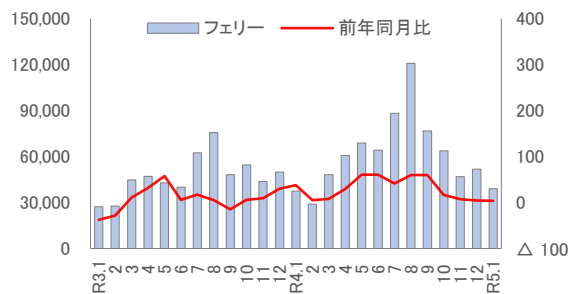
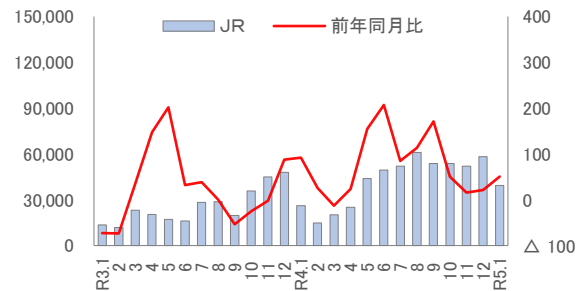
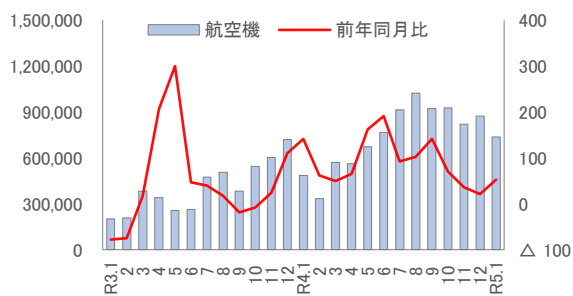
来道者数(1月)

来道者数は、815,927人で前年同月比+48.9%となり、15か月連続で前年を上回った。



	総数 (人)	前年同月比 (%)
R3.1	241,570	△ 76.0
2	246,687	△ 73.2
3	450,179	17.3
4	407,688	163.9
5	316,788	226.3
6	319,566	39.1
7	565,602	36.4
8	610,459	15.0
9	449,732	△ 21.1
10	634,017	△ 7.9
11	690,365	20.9
12	816,804	101.4
R4.1	547,892	126.8
2	378,107	53.3
3	638,952	41.9
4	647,758	58.9
5	785,338	147.9
6	880,662	175.6
7	1,054,495	86.4
8	1,205,170	97.4
9	1,053,002	134.1
10	1,044,225	64.7
11	918,101	33.0
12	983,097	20.4
R5.1	815,927	48.9

■利用機関別来道者数(右軸:前年同月比%)

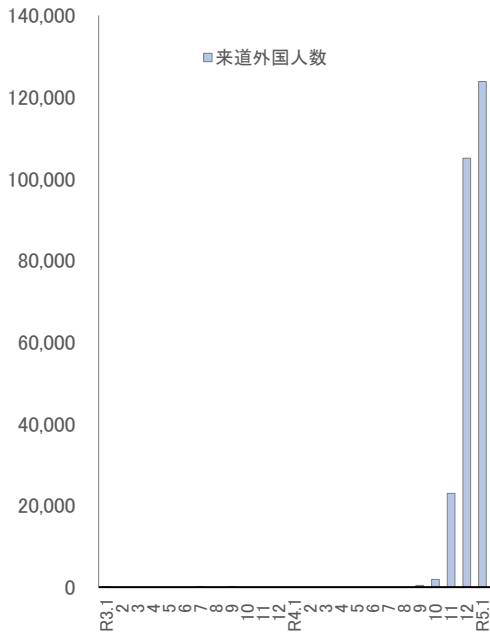


(資料:(公社)北海道観光振興機構)

来道外国人数(1月)

本道に直接入国した外国人は、123,816人となった。

(人)



(資料:法務省入国管理局)

	来道外国人数 (人)
R3.1	2
2	0
3	0
4	0
5	0
6	0
7	3
8	0
9	3
10	0
11	0
12	0
R4.1	0
2	0
3	0
4	0
5	0
6	0
7	0
8	0
9	448
10	1,855
11	22,953
12	105,057
R5.1	p 123,816

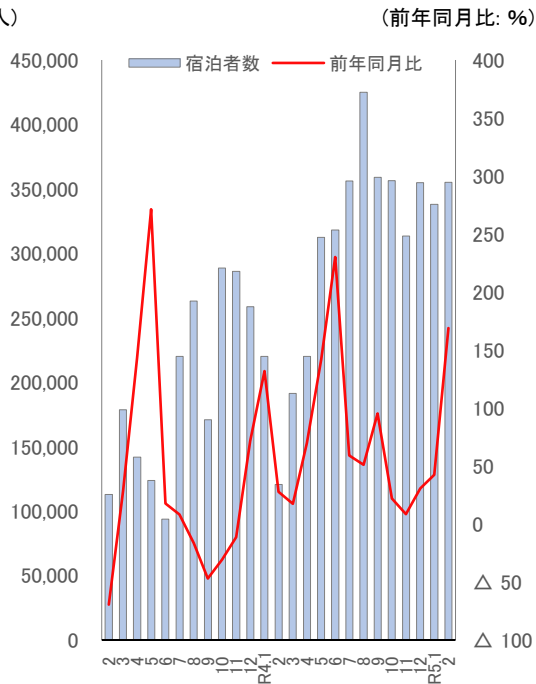
*「p」は速報値

宿泊者数(2月)

日本旅館協会加盟施設の宿泊者数は、355,123人で前年同月比+168.9%となり、15か月連続で前年を上回った。

このうち、国内客は246,055人で前年同月比+86.4%、訪日客は109,068人で同+20964.2%となった。

(人)



(資料:日本旅館協会北海道支部連合会)

	宿泊者数 (人)	回答 施設数	前年同月比 (%)
2	112,774	105	△ 69.5
3	178,703	103	28.5
4	141,861	107	143.2
5	123,818	104	271.3
6	93,785	104	17.8
7	219,965	105	8.3
8	263,022	105	△ 16.4
9	170,838	101	△ 46.9
10	288,605	104	△ 30.5
11	286,081	99	△ 11.4
12	258,462	95	71.4
R4.1	220,069	96	131.8
2	120,527	97	27.7
3	191,295	98	17.5
4	220,039	105	69.6
5	312,399	112	141.9
6	318,197	110	230.0
7	356,103	110	59.1
8	425,005	114	50.9
9	358,896	114	95.2
10	356,350	111	21.9
11	313,541	106	8.5
12	354,740	103	30.5
R5.1	337,952	104	42.3
2	355,123	107	168.9

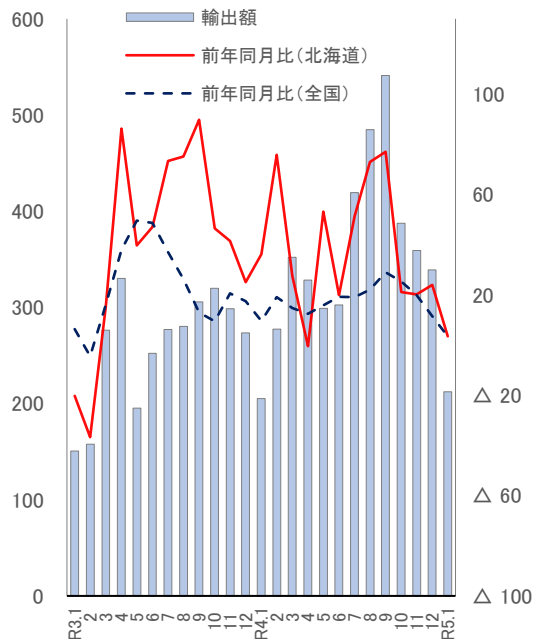
■輸出入～輸入額、輸出額ともに前年を上回った

輸出額(1月)

輸出額は、212億円で前年同月比+3.5%となり、9か月連続で前年を上回った。

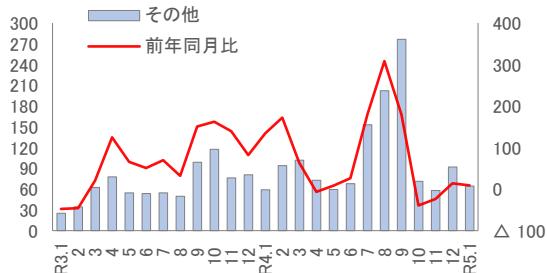
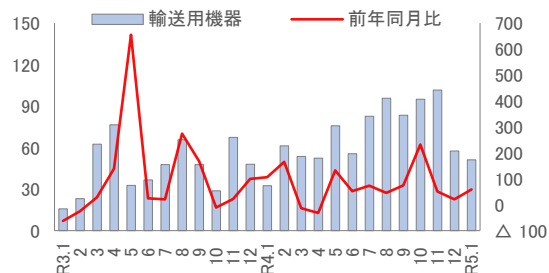
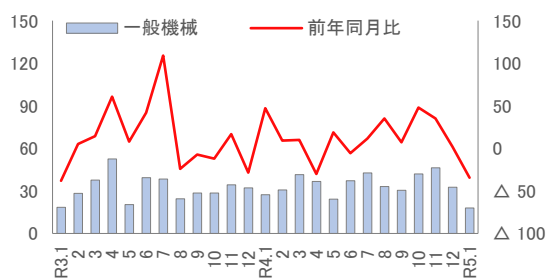
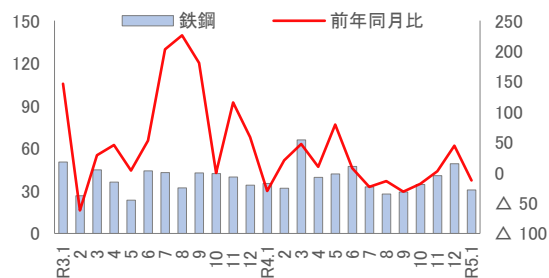
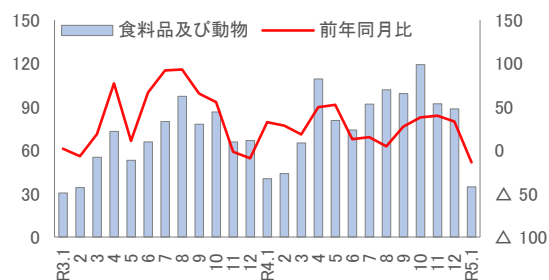
主要品目別にみると、前年同月比で、食料品及び動物、鉄鋼、一般機械が減少したものの、紙及び板紙、輸送用機器、その他などが増加した。

(億円) (前年同月比: %)



	金額 (億円)	前年同月比(%)	
		北海道	全国
R3.1	151	△ 20.3	6.4
2	158	△ 36.7	△ 4.5
3	276	15.5	16.1
4	330	86.3	38.0
5	195	39.8	49.6
6	252	47.0	48.6
7	277	73.4	37.0
8	280	75.1	26.2
9	306	89.8	13.0
10	320	46.5	9.4
11	299	41.5	20.5
12	274	25.0	17.5
R4.1	205	36.2	9.6
2	277	75.8	19.1
3	352	27.4	14.7
4	328	△ 0.5	12.5
5	299	53.1	15.8
6	302	19.9	19.3
7	419	51.4	19.0
8	485	72.9	22.0
9	541	77.1	28.9
10	387	21.2	25.3
11	359	20.2	20.0
12	339	23.9	11.5
R5.1	212	3.5	3.5

■主な種類別の輸出額



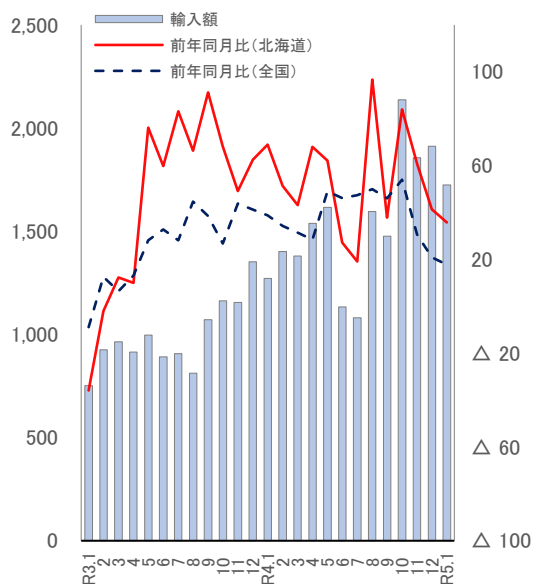
(資料:財務省)

輸入額(1月)

輸入額は、1,725億円で前年同月比+35.7%となり、23か月連続で前年を上回った。

主要品目別にみると、前年同月比で、魚介類及び同調製品、一般機械などが減少したものの、原油及び粗油、石炭などが増加した。

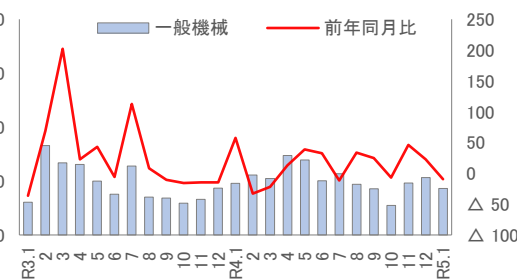
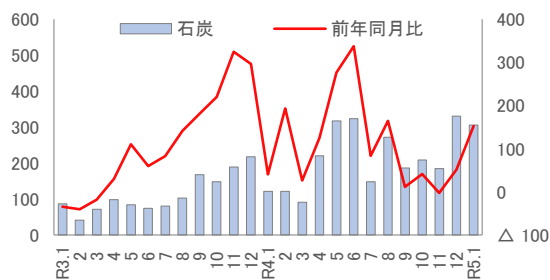
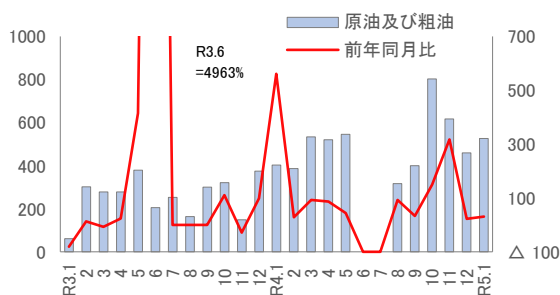
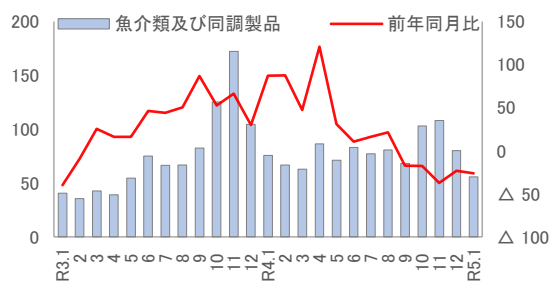
(億円) (前年同月比: %)



	金額 (億円)	前年同月比(%)	
		北海道	全国
R3.1	752	△ 35.9	△ 8.9
2	926	△ 2.1	12.5
3	965	12.3	6.4
4	915	9.9	13.1
5	997	76.1	28.1
6	891	59.8	32.7
7	907	83.1	28.1
8	811	66.3	44.7
9	1,072	91.3	38.4
10	1,162	68.1	26.8
11	1,155	49.2	43.8
12	1,353	62.6	41.2
R4.1	1,271	68.9	38.8
2	1,401	51.3	34.2
3	1,381	43.1	31.4
4	1,538	68.0	28.4
5	1,616	62.1	49.0
6	1,133	27.2	46.2
7	1,080	19.1	47.4
8	1,596	96.7	50.0
9	1,477	37.8	46.0
10	2,138	83.9	54.0
11	1,856	60.7	30.6
12	1,913	41.4	20.9
R5.1	p 1,725	35.7	17.8

*「p」は速報値

■主な種類別の輸入額



(資料:財務省)

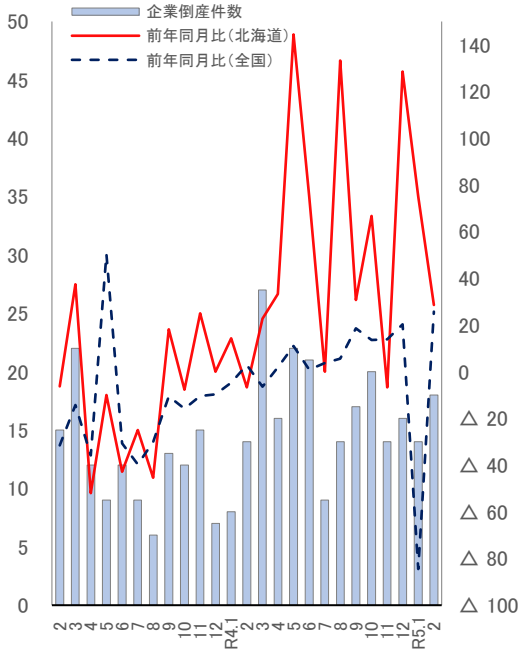
■企業倒産～倒産件数は増加し、負債総額は減少した

倒産件数(2月)

企業倒産件数は、18件で前年同月と比べ4件の増加となった。

業種別にみると、建設業が2件、製造業が1件、小売業が2件、運輸業が2件、サービス業が9件であった。

(件) (前年同月比: %)

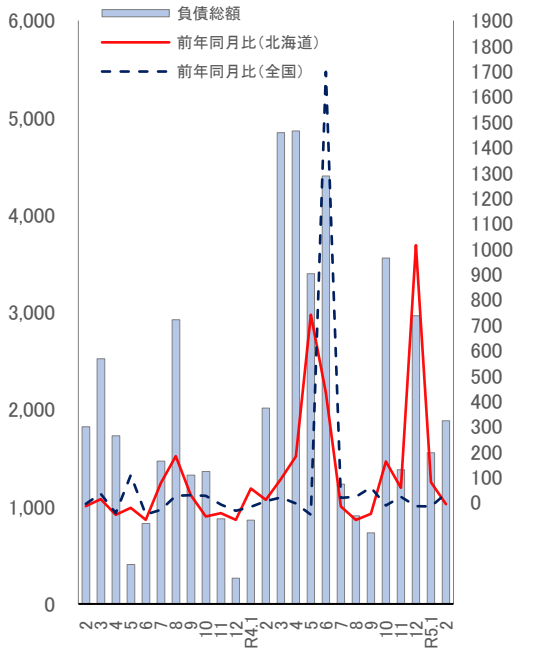


	件数 (件)	前年同月比(%)	
		北海道	全国
2	15	△ 6.3	△ 31.5
3	22	37.5	△ 14.3
4	12	△ 52.0	△ 35.8
5	9	△ 10.0	50.3
6	12	△ 42.9	△ 30.6
7	9	△ 25.0	△ 39.7
8	6	△ 45.5	△ 30.1
9	13	18.2	△ 10.6
10	12	△ 7.7	△ 15.9
11	15	25.0	△ 10.4
12	7	0.0	△ 9.7
R4.1	8	14.3	△ 4.6
2	14	△ 6.7	2.9
3	27	22.7	△ 6.5
4	16	33.3	1.9
5	22	144.4	11.0
6	21	75.0	0.9
7	9	0.0	3.8
8	14	133.3	5.6
9	17	30.8	18.6
10	20	66.7	13.5
11	14	△ 6.7	13.9
12	16	128.6	20.2
R5.1	14	75.0	△ 84.5
2	18	28.6	25.7

負債総額(2月)

負債総額は、1,883百万円で前年同月比△6.6%となり、5か月ぶりに前年を下回った。

(百万円) (前年同月比: %)



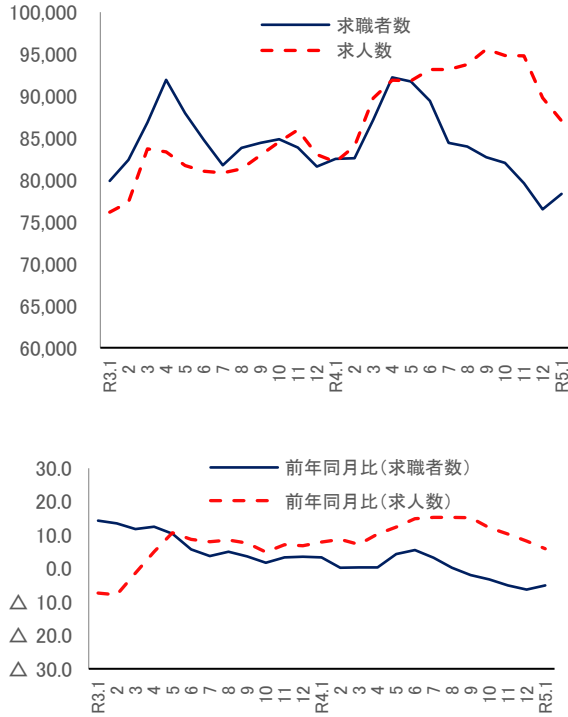
	金額 (百万円)	前年同月比(%)	
		北海道	全国
2	1,823	△ 13.9	△ 5.3
3	2,520	13.5	33.6
4	1,728	△ 48.4	△ 42.0
5	404	△ 20.6	107.5
6	827	△ 68.6	△ 46.8
7	1,469	76.4	△ 29.1
8	2,922	182.6	25.7
9	1,326	28.7	28.6
10	1,362	△ 55.4	25.8
11	876	△ 42.0	△ 7.8
12	266	△ 68.9	△ 32.7
R4.1	862	54.8	△ 17.8
2	2,015	10.5	5.2
3	4,848	92.4	20.0
4	4,865	181.5	△ 3.4
5	3,395	740.3	△ 48.2
6	4,401	432.2	1697.8
7	1,233	△ 16.1	18.3
8	907	△ 69.0	22.5
9	731	△ 44.9	59.4
10	3,557	161.2	△ 11.7
11	1,379	57.4	22.8
12	2,964	1014.3	△ 15.1
R5.1	1,553	80.2	△ 15.6
2	1,883	△ 6.6	36.0

(資料: (株)東京商工リサーチ北海道支社)

■求人・求職～緩やかに持ち直しの動きがみられる

月間有効求人数・求職者数(1月)

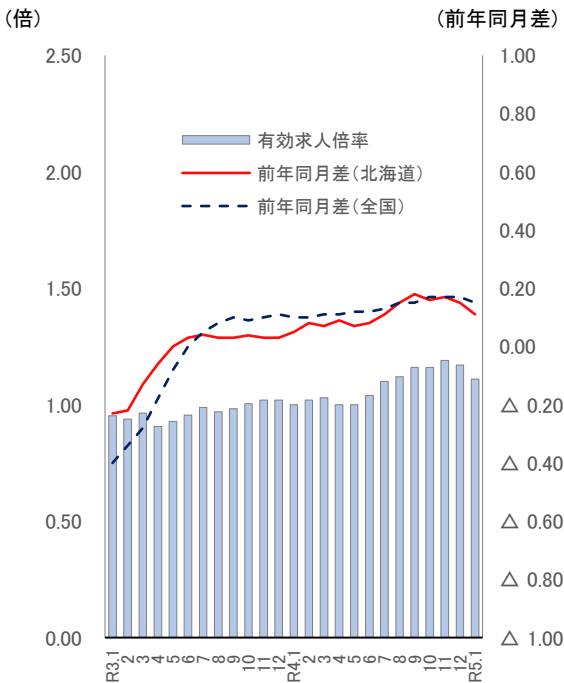
月間有効求職者数は、78,325人で前年同月比△5.1%となり、5か月連続で前年を下回った。
 月間有効求人数は、87,035人で同+5.9%となり、22か月連続で前年を上回った。



	人数		前年同月比(%)	
	求職者数	求人数	求職者数	求人数
R3.1	79,898	76,156	14.3	△ 7.4
2	82,408	77,338	13.5	△ 7.9
3	86,855	83,701	11.8	△ 1.3
4	91,937	83,329	12.5	5.0
5	87,965	81,711	10.4	10.7
6	84,786	81,060	5.8	8.7
7	81,771	80,836	3.7	8.0
8	83,830	81,323	5.1	8.5
9	84,414	82,951	3.7	7.6
10	84,875	84,535	1.8	4.9
11	83,880	85,968	3.3	7.1
12	81,612	83,021	3.5	6.8
R4.1	82,519	82,158	3.3	7.9
2	82,574	84,037	0.2	8.7
3	87,145	89,752	0.3	7.2
4	92,225	91,907	0.3	10.3
5	91,724	91,826	4.3	12.4
6	89,441	93,165	5.5	14.9
7	84,408	93,178	3.2	15.3
8	83,981	93,742	0.2	15.3
9	82,706	95,580	△ 2.0	15.2
10	82,050	94,838	△ 3.3	12.2
11	79,591	94,811	△ 5.1	10.3
12	76,500	89,794	△ 6.3	8.2
R5.1	78,325	87,035	△ 5.1	5.9

月間有効求人倍率(1月)

月間有効求人倍率は、1.11倍で、前年同月差+0.11ポイントとなり、20か月連続で前年を上回った。

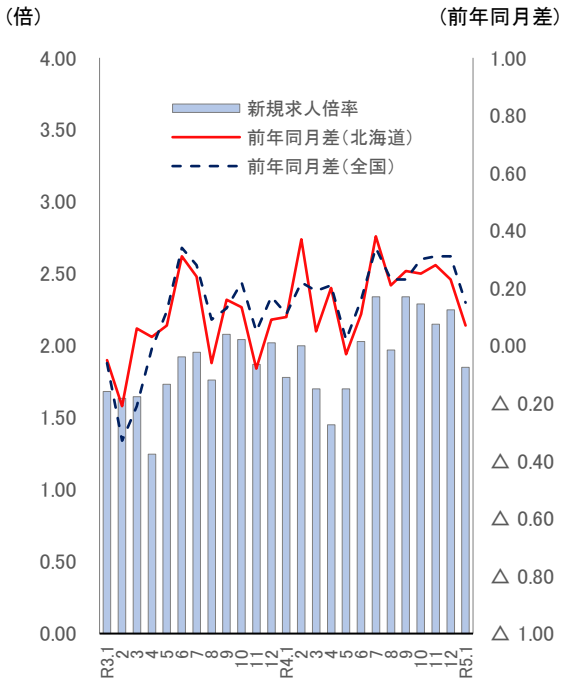


	倍率(倍)	前年同月差	
		北海道	全国
R3.1	0.95	△ 0.23	△ 0.40
2	0.94	△ 0.22	△ 0.34
3	0.96	△ 0.13	△ 0.28
4	0.91	△ 0.06	△ 0.18
5	0.93	0.00	△ 0.08
6	0.96	0.03	0.00
7	0.99	0.04	0.05
8	0.97	0.03	0.08
9	0.98	0.03	0.10
10	1.00	0.04	0.09
11	1.02	0.03	0.10
12	1.02	0.03	0.11
R4.1	1.00	0.05	0.10
2	1.02	0.08	0.10
3	1.03	0.07	0.11
4	1.00	0.09	0.11
5	1.00	0.07	0.12
6	1.04	0.08	0.12
7	1.10	0.11	0.13
8	1.12	0.15	0.15
9	1.16	0.18	0.15
10	1.16	0.16	0.17
11	1.19	0.17	0.17
12	1.17	0.15	0.17
R5.1	1.11	0.11	0.15

(資料:北海道労働局)

新規求人倍率(1月)

新規求人倍率は1.85倍で、前年同月差+0.07ポイントとなり、8か月連続で前年を上回った。

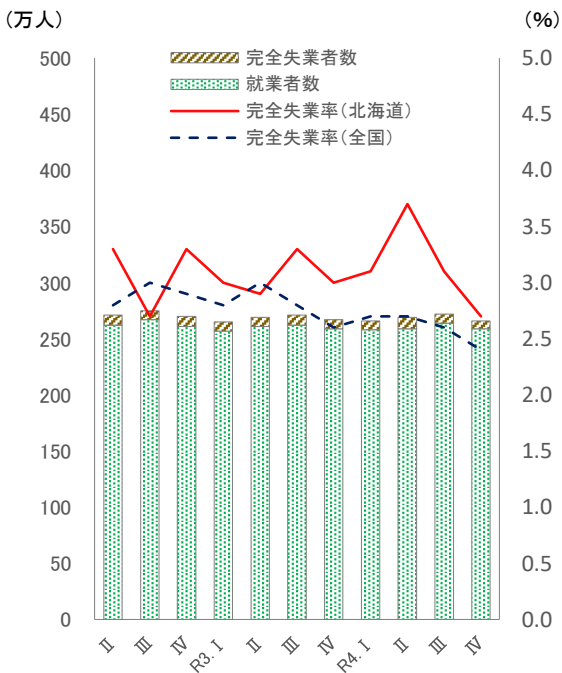


(資料:北海道労働局)

	倍率 (倍)	前年同月差	
		北海道	全国
R3.1	1.68	△ 0.05	△ 0.06
2	1.63	△ 0.21	△ 0.33
3	1.65	0.06	△ 0.21
4	1.25	0.03	△ 0.01
5	1.73	0.07	0.12
6	1.92	0.31	0.34
7	1.96	0.24	0.28
8	1.76	△ 0.06	0.09
9	2.08	0.16	0.13
10	2.04	0.13	0.22
11	1.87	△ 0.08	0.05
12	2.02	0.09	0.17
R4.1	1.78	0.10	0.11
2	2.00	0.37	0.22
3	1.70	0.05	0.19
4	1.45	0.20	0.21
5	1.70	△ 0.03	0.02
6	2.03	0.11	0.16
7	2.34	0.38	0.34
8	1.97	0.21	0.23
9	2.34	0.26	0.23
10	2.29	0.25	0.30
11	2.15	0.28	0.31
12	2.25	0.23	0.31
R5.1	1.85	0.07	0.15

完全失業者、完全失業率(令和4年10~12月期)

完全失業者数は、7万人で前年同期差 △1万人となった。
完全失業率は、2.7%で前年同期差△0.3ポイントとなった。

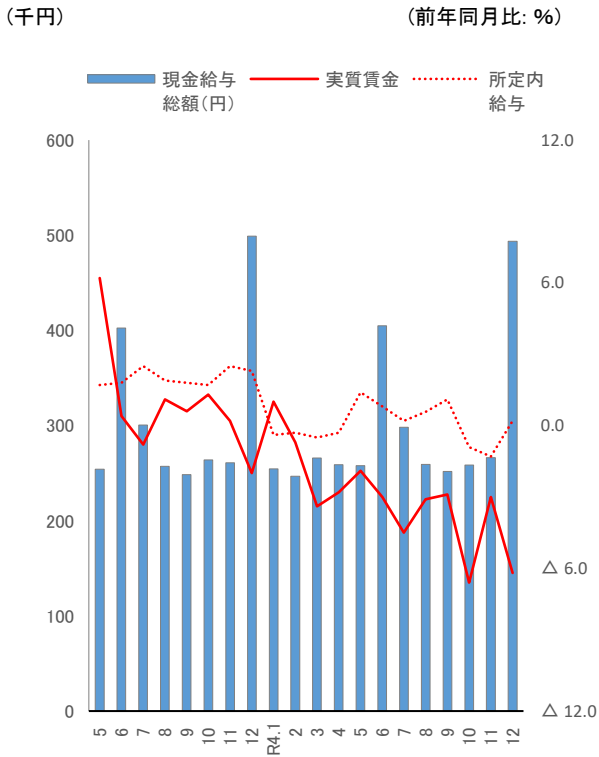


(資料:総務省)

	就業者数 (万人)	完全失業者 数(万人)	完全失業率(%)	
			北海道	全国
Ⅱ	262	9	3.3	2.8
Ⅲ	267	8	2.7	3.0
Ⅳ	261	9	3.3	2.9
R3.Ⅰ	257	8	3.0	2.8
Ⅱ	261	8	2.9	3.0
Ⅲ	262	9	3.3	2.8
Ⅳ	259	8	3.0	2.6
R4.Ⅰ	258	8	3.1	2.7
Ⅱ	259	10	3.7	2.7
Ⅲ	264	8	3.1	2.6
Ⅳ	259	7	2.7	2.4

毎月勤労統計地方調査(12月)

現金給与総額は、493,642円で、2か月ぶりに前年を下回った。
 実質賃金は、11か月連続で前年を下回った。



調査産業計(規模5人以上)

	現金給与総額(円)	前年同月比(%)		
		現金給与総額	実質賃金	所定内給与
5	254,129	5.8	6.2	1.7
6	402,620	0.0	0.4	1.8
7	300,647	△ 0.3	△ 0.8	2.5
8	257,096	1.5	1.1	1.9
9	248,381	1.3	0.6	1.8
10	263,810	2.2	1.3	1.7
11	260,824	1.6	0.2	2.5
12	499,042	△ 0.9	△ 2.0	2.3
R4.1	254,519	2.0	1.0	△ 0.4
2	246,620	0.9	△ 0.7	△ 0.3
3	265,941	△ 1.5	△ 3.4	△ 0.5
4	258,705	0.8	△ 2.8	△ 0.3
5	257,949	1.6	△ 1.9	1.4
6	404,859	0.6	△ 3.0	0.8
7	298,058	△ 0.9	△ 4.5	0.2
8	259,339	0.9	△ 3.1	0.6
9	251,835	1.5	△ 2.9	1.1
10	258,371	△ 2.1	△ 6.6	△ 0.9
11	266,226	2.1	△ 3.0	△ 1.3
12	493,642	△ 1.1	△ 6.2	0.2

* 現金給与総額＝所得税、社会保険料、組合費等差し引く前の総額

* 実質賃金＝現金給与総額から物価変動の影響を除いたもの

* 現金給与総額＝所定内給与＋所定外給与＋特別に支払われた給与

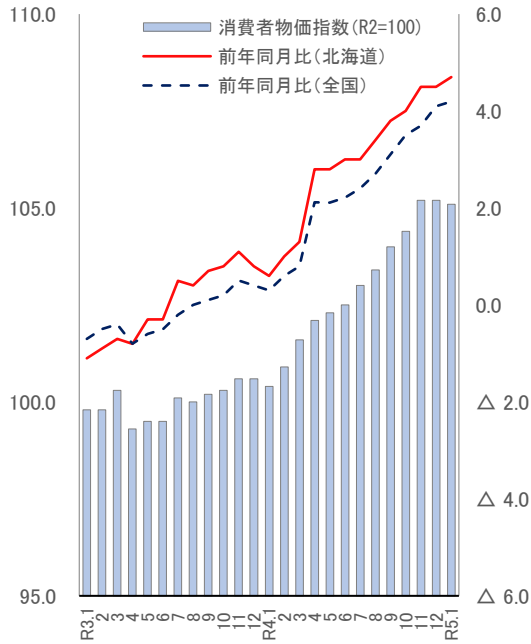
(資料:北海道 毎月勤労統計地方調査)

■物価～消費者物価指数は前年を上回った

消費者物価指数(1月)

消費者物価指数(生鮮食品を除く)は、105.1で、前年同月比+4.7%となり、19か月連続で前年を上回った。

(令和2年(2020年)=100) (前年同月比: %)



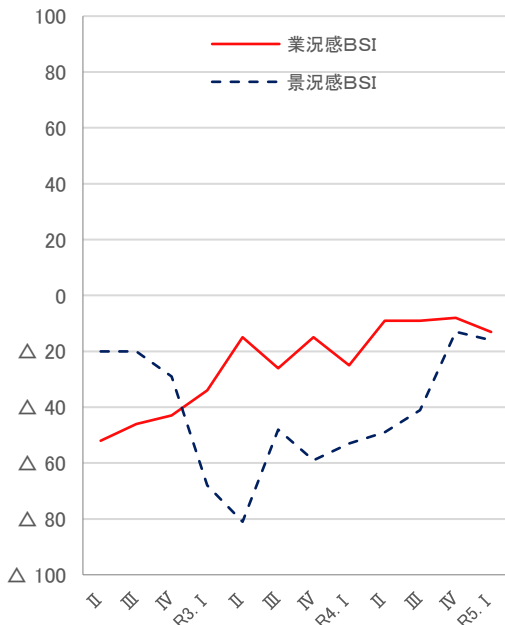
(資料:総務省)

	指数	前年同月比(%)	
		北海道	全国
R3.1	99.8	△ 1.1	△ 0.7
2	99.8	△ 0.9	△ 0.5
3	100.3	△ 0.7	△ 0.4
4	99.3	△ 0.8	△ 0.8
5	99.5	△ 0.3	△ 0.6
6	99.5	△ 0.3	△ 0.5
7	100.1	0.5	△ 0.2
8	100.0	0.4	0.0
9	100.2	0.7	0.1
10	100.3	0.8	0.2
11	100.6	1.1	0.5
12	100.6	0.8	0.4
R4.1	100.4	0.6	0.3
2	100.9	1.0	0.6
3	101.6	1.3	0.8
4	102.1	2.8	2.1
5	102.3	2.8	2.1
6	102.5	3.0	2.2
7	103.0	3.0	2.4
8	103.4	3.4	2.7
9	104.0	3.8	3.1
10	104.4	4.0	3.5
11	105.2	4.5	3.7
12	105.2	4.5	4.1
R5.1	105.1	4.7	4.2

■企業経営者意識調査～前期から上昇している

令和4年10～12月期(第四四半期)の業況感BSIは△8ポイントで前期差+1ポイント、前年同期差+7ポイントとなった。来期見通しは、△13ポイントで、今期から △5ポイントとなった。

(BSIポイント)



(資料:北海道経済部調べ)

	業況感 BSI	前年同期差	景況感 BSI	前年同期差
Ⅱ	△ 52	△ 34	△ 20	△ 20
Ⅲ	△ 46	△ 38	△ 20	△ 20
Ⅳ	△ 43	△ 23	△ 29	△ 5
R3. I	△ 34	7	△ 68	△ 41
Ⅱ	△ 15	37	△ 81	△ 61
Ⅲ	△ 26	20	△ 48	△ 28
Ⅳ	△ 15	28	△ 59	△ 30
R4. I	△ 25	9	△ 53	15
Ⅱ	△ 9	6	△ 49	32
Ⅲ	△ 9	17	△ 41	7
Ⅳ	△ 8	7	△ 13	46
R5. I	△ 13	12	△ 16	37

※BSIポイント

「上昇」と回答の割合(%)-「下降」と回答の割合(%)

※業況感BSI

自社の業況について、前年同期との比較で「上昇」、「横ばい」、「下降」を回答

※景況感BSI

道内の景気について、直前の四半期との比較で「上昇」、「横ばい」、「下降」を回答

■企業のみなさまから伺いました

◆コンビニエンスストア（道央地域）

◎2月は気温が低めに推移したが、比較的安定した天候となり、人流、観光とも上向きとなり、米飯や飲料などが増加し売上をけん引した。

◎一方、値上げは継続しており、消費者の買い控えの傾向が徐々に始まっており、購入される商品数は減少し始めている。

◆スーパー（道央地域）

◎2月の売上・客数は、札幌圏の大雪被害の影響を受けた前年同月と比較して上回った。

◎3年ぶりの「さっぽろ雪まつり」開催などで人出が活発化し、売上や客数の増加を後押ししたが、物価高を背景に一人当たりの買上点数の減少傾向が続いている。

◎こうした中で、節分の「恵方巻き」も食材価格の上昇による影響を受けたが、売上は好調。一方、チョコレートの価格も値上げされ、バレンタイン商材はやや苦戦、“ちょっぴりビター”なバレンタインデーとなった。

◎3月は、ひな祭りや卒業・入学シーズンなどの春のお祝いに、心華やぐ商品をお客様にお届けしてまいります。

◆百貨店（道央地域）

◎2月は、昨年に比べて安定した天候となり、また、3年ぶりに開催された「さっぽろ雪まつり」や、行動制限が無い中でのバレンタイン等といった大型イベント、さらには、回復傾向にあるインバウンド需要などが、集客増を後押しした。

◎ラグジュアリーブランドや時計・宝飾品などの高級商材は引き続き堅調で、コロナ前水準まで回復。また、お出かけ機会の増加から、衣料品は堅調。

◎特に「さっぽろ雪まつり」開催以降、手土産用のお菓子等や、カフェ・レストランが好調。行動制限がない中で実店舗への来客が戻り、バレンタイン商戦も好調で、前年を大きく上回る売上となった。

◎一方、ウイズコロナが一層進展する中で、「中食」需要が減少傾向にあり、さらには価格高騰の影響も受け、生鮮食品の売上げは振るわなかった。

◎化粧品の売上については、インバウンドが依然として低水準にあるものの、国内客が伸びてきており、今後、マスクの着用判断が個人に委ねられる3月13日以降に期待。

最近の経済動向

令和5年3月号

編集・発行 北海道経済部経済企画局経済企画課

TEL 011-204-5139

「最近の経済動向」のデータ集は、北海道のホームページでご覧になれます。

<https://www.pref.hokkaido.lg.jp/kz/kks/saikin-doukou.html>