

最近の経済動向

令和5年4月号

(北海道の景気動向～令和5年2月の経済指標を中心として)

緩やかに持ち直しの動きが続いている

■ 生産動向

- P1 生産活動(鉱工業生産指数)
持ち直しの動きに足踏みがみられる

■ 需要動向(消費・投資)

- P3 個人消費(百貨店・スーパー・コンビニエンスストア・専門量販店販売額、インターネットを利用した一世帯支出額、新車登録台数)
改善している
- P8 住宅建設(新設住宅着工戸数)
弱い動きがみられる
- P9 公共工事(公共工事請負金額)
高い水準にあるものの、弱めの動きとなっている
- P10 観光(来道者数、来道外国人数、宿泊者数)
改善している
- P12 輸出入(輸出額、輸入額)
輸出額は前年を下回り、輸入額は上回った

■ 企業倒産

- P14 企業倒産(倒産件数、負債総額)
倒産件数は増加し、負債総額は減少した

■ 雇用動向

- P15 求人・求職(月間有効求人数・求職者数、有効求人倍率、完全失業率)
緩やかに持ち直しの動きがみられる

■ 物価動向

- P18 物価(消費者物価指数)
消費者物価指数は前年を上回った

■ 企業の業況感

- P18 企業経営者意識調査
前期から上昇している
- P19 企業のみなさまから伺いました

北海道経済部経済企画局経済企画課

生産活動～持ち直しの動きに足踏みがみられる

鉱工業生産指数(2月)

鉱工業生産指数の原指数は、76.5(平成27年=100)で前年同月比△4.4%となり、10か月連続で前年を下回った。

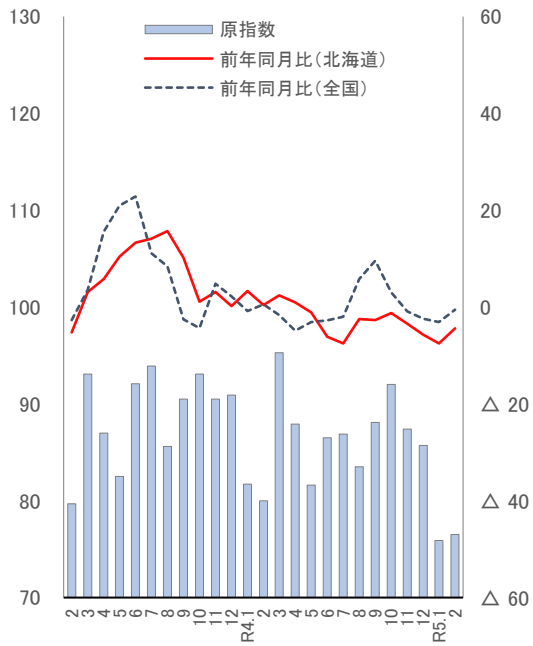
季節調整済指数は、82.6となり、4か月ぶりに前月を上回った。

主な業種では、化学・石油石炭製品工業など6業種が前月を下回り、輸送機械工業など4業種が前月を上回った。

【原指数】

(平成27年=100)□

(前年同月比: %)



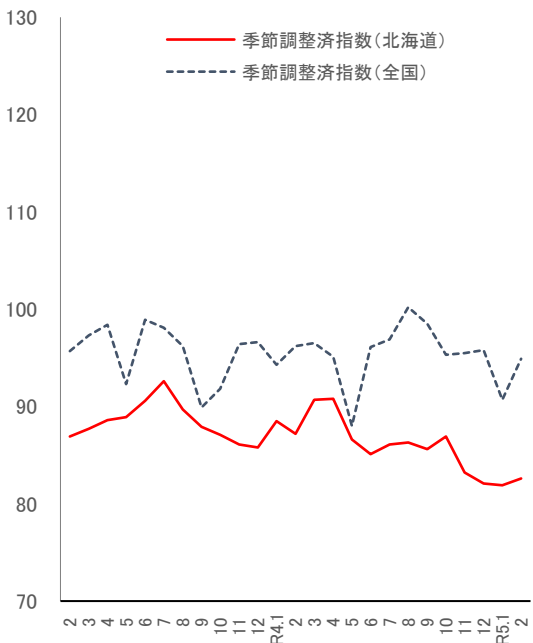
(資料: 北海道経産局、経済産業省)

	原指数	前年同月比(%)	
		北海道	全国
2	79.7	△ 5.2	△ 2.6
3	93.1	3.1	3.6
4	87.0	5.8	15.6
5	82.5	10.4	21.0
6	92.1	13.3	22.9
7	93.9	14.1	11.1
8	85.6	15.7	8.4
9	90.5	10.2	△ 2.5
10	93.1	1.1	△ 4.3
11	90.5	3.1	4.8
12	90.9	0.2	2.2
R4.1	81.7	3.3	△ 0.8
2	80.0	0.4	0.5
3	95.3	2.4	△ 1.7
4	87.9	1.0	△ 4.9
5	81.6	△ 1.1	△ 3.1
6	86.5	△ 6.1	△ 2.8
7	86.9	△ 7.5	△ 2.0
8	83.5	△ 2.5	5.8
9	88.1	△ 2.7	9.6
10	92.0	△ 1.2	3.0
11	87.4	△ 3.4	△ 0.9
12	85.7	△ 5.7	△ 2.4
R5.1	75.9	△ 7.5	△ 3.1
2	p 76.5	△ 4.4	△ 0.5

*「p」は速報値

【季節調整済指数】

(平成27年=100)□

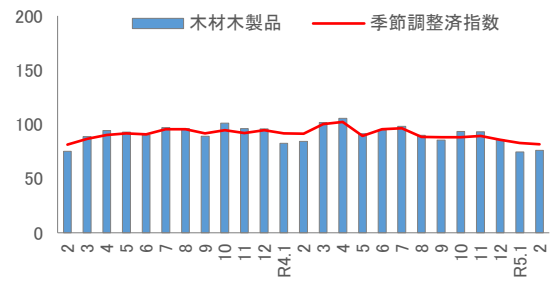
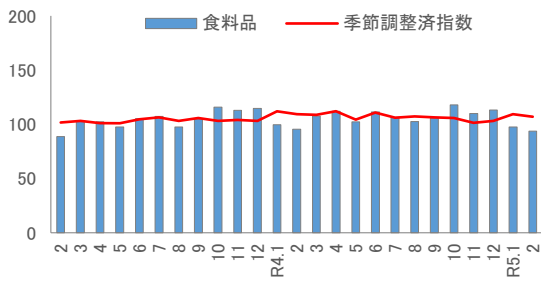
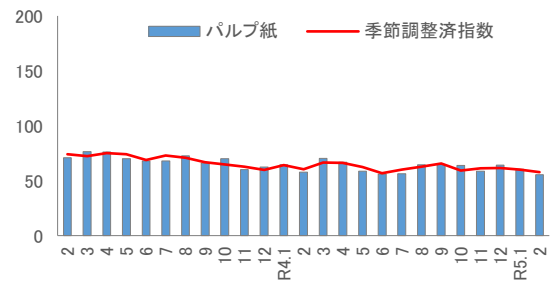
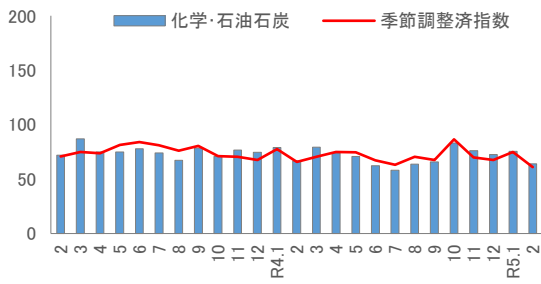
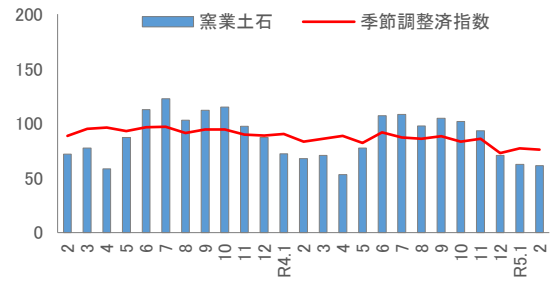
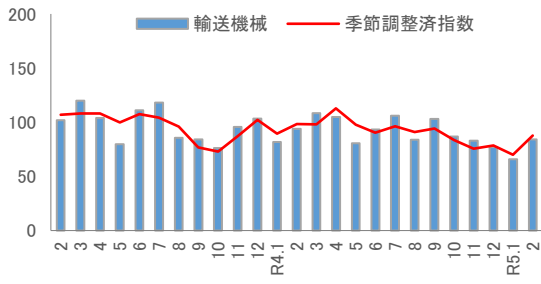
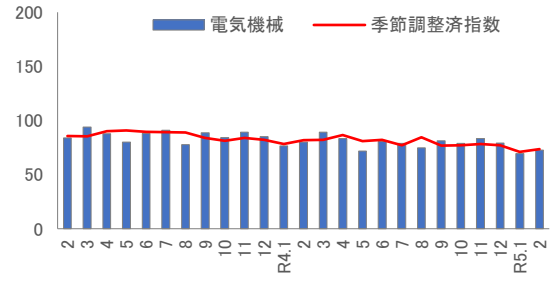
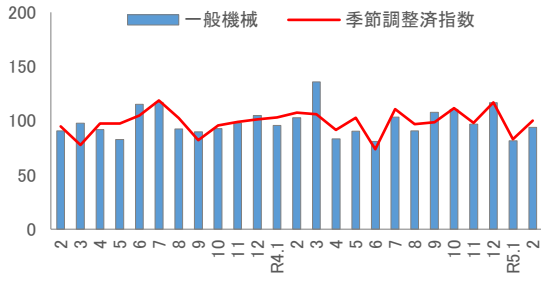
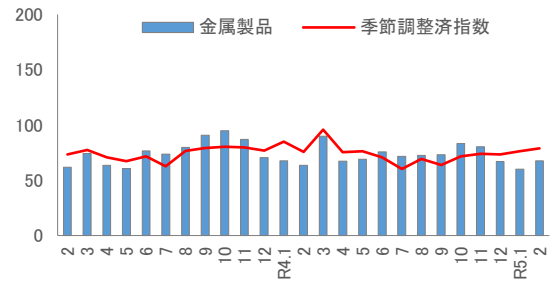
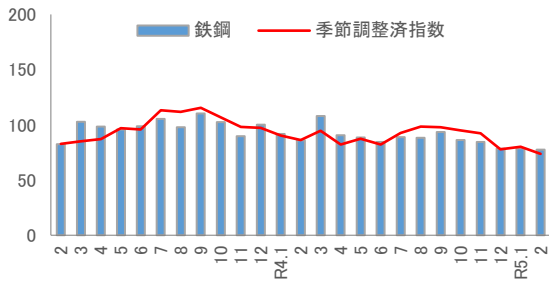


(資料: 北海道経産局、経済産業省)

	季節調整済指数	
	北海道	全国
2	86.9	95.7
3	87.7	97.3
4	88.6	98.4
5	88.9	92.3
6	90.6	98.9
7	92.6	98.1
8	89.7	96.2
9	87.9	89.9
10	87.1	91.8
11	86.1	96.4
12	85.8	96.6
R4.1	88.5	94.3
2	87.2	96.2
3	90.7	96.5
4	90.8	95.1
5	86.6	88.0
6	85.1	96.1
7	86.1	96.9
8	86.3	100.2
9	85.6	98.5
10	86.9	95.3
11	83.2	95.5
12	82.1	95.8
R5.1	81.9	90.7
2	p 82.6	94.9

*「p」は速報値

■主な業種の原指数と季節調整済指数

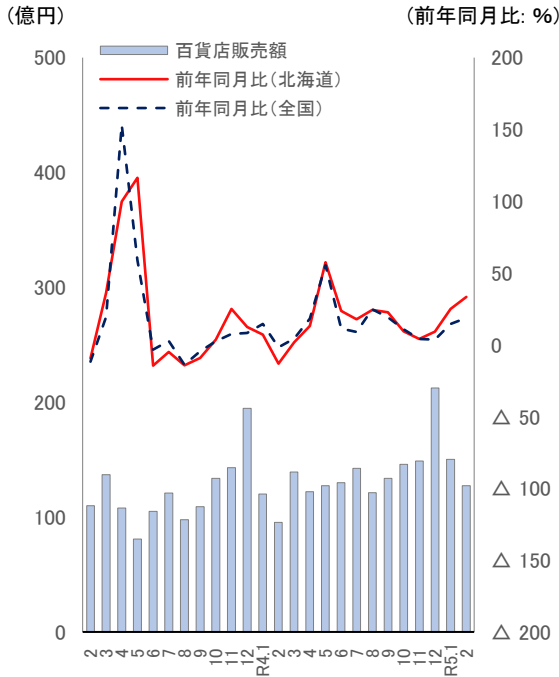


(資料:北海道経産局)

■個人消費～改善している

百貨店販売額(2月)

百貨店販売額は、127億円で前年同月比+33.4%となり、12か月連続で前年を上回った。



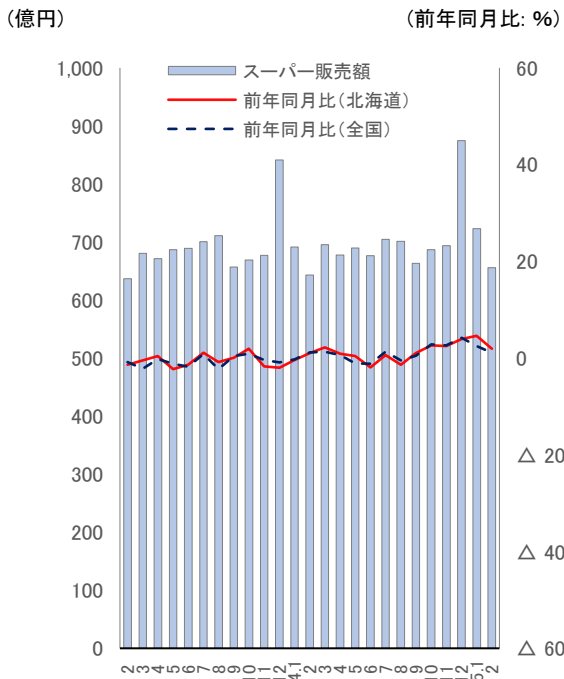
(資料:北海道経産局、経済産業省)

	販売額 (億円)	前年同月比(%)	
		北海道	全国
2	110	△ 9.4	△ 11.8
3	137	36.0	19.3
4	108	99.7	153.1
5	81	116.3	58.8
6	105	△ 14.5	△ 3.3
7	121	△ 5.0	2.6
8	98	△ 14.4	△ 13.9
9	109	△ 9.1	△ 4.5
10	134	3.7	2.5
11	143	25.0	7.5
12	195	12.4	8.3
R4.1	120	7.0	14.5
2	95	△ 13.2	△ 1.8
3	139	1.7	4.2
4	122	13.1	18.2
5	127	57.4	55.3
6	130	23.6	11.2
7	142	17.8	8.9
8	121	24.2	24.7
9	134	22.6	19.1
10	146	9.3	10.9
11	149	4.0	4.1
12	212	9.1	3.7
R5.1	150	25.0	14.4
2	p 127	33.4	18.8

*「p」は速報値

スーパー販売額(2月)

スーパー販売額は、656億円で前年同月比+1.9%となり、6か月連続で前年を上回った。



(資料:北海道経産局、経済産業省)

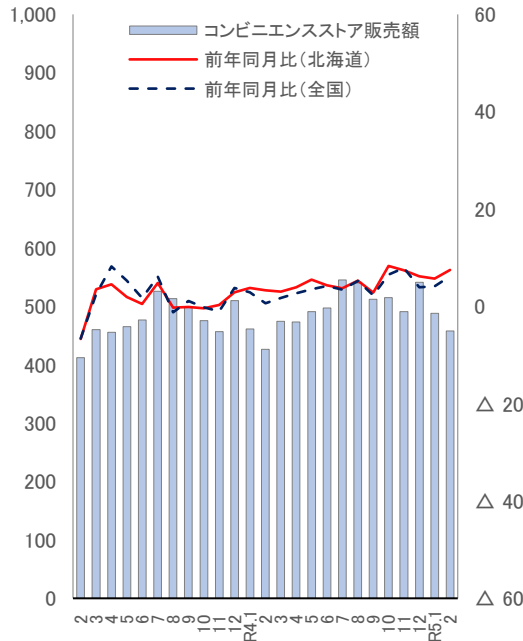
	販売額 (億円)	前年同月比(%)	
		北海道	全国
2	637	△ 1.4	△ 0.8
3	680	△ 0.5	△ 2.2
4	671	0.4	△ 0.2
5	687	△ 2.3	△ 1.2
6	689	△ 1.4	△ 1.8
7	700	1.1	0.8
8	711	△ 0.8	△ 2.3
9	657	0.1	0.4
10	669	1.9	0.9
11	677	△ 1.7	△ 0.4
12	841	△ 2.0	△ 0.9
R4.1	691	△ 0.4	△ 0.3
2	643	1.0	1.2
3	696	2.2	1.3
4	678	0.9	0.6
5	689	0.4	△ 1.1
6	676	△ 1.9	△ 1.2
7	704	0.6	1.3
8	701	△ 1.4	△ 0.5
9	663	1.0	0.5
10	687	2.6	2.8
11	694	2.5	2.6
12	874	3.9	4.2
R5.1	723	4.6	2.5
2	p 656	1.9	1.1

*「p」は速報値

コンビニエンスストア販売額(2月)

コンビニエンスストア販売額は、458億円で前年同月比+7.5%となり、16か月連続で前年を上回った。

(億円) (前年同月比: %)



(資料:北海道経産局、経済産業省)

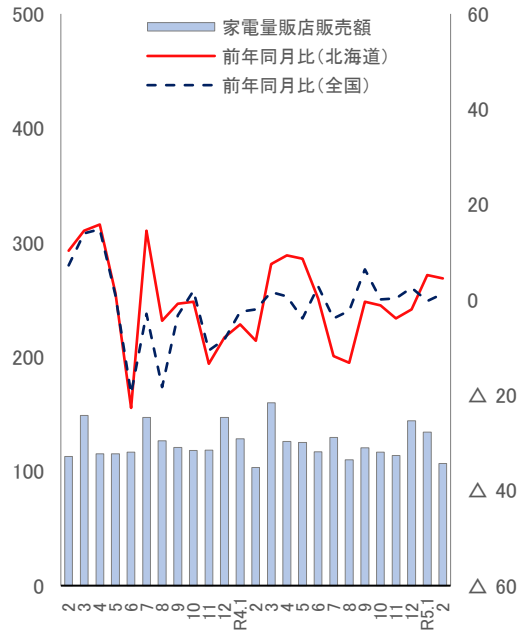
	販売額 (億円)	前年同月比(%)	
		北海道	全国
2	412	△ 6.7	△ 6.6
3	460	3.5	2.5
4	455	4.5	8.2
5	465	1.9	5.3
6	477	0.5	1.7
7	526	4.8	6.1
8	513	△ 0.3	△ 1.2
9	498	△ 0.1	1.1
10	476	△ 0.4	△ 0.2
11	457	0.3	△ 1.0
12	510	2.9	3.8
R4.1	461	3.8	2.9
2	426	3.3	0.6
3	474	3.0	1.7
4	473	3.9	2.7
5	491	5.5	3.5
6	497	4.3	4.2
7	545	3.7	3.4
8	540	5.3	5.2
9	512	2.8	2.3
10	515	8.3	6.5
11	491	7.4	7.9
12	541	6.2	3.9
R5.1	488	5.7	4.1
2	p 458	7.5	6.2

*「p」は速報値

家電大型専門店販売額(2月)

家電大型専門店販売額は、107億円で前年同月比+4.5%となり、2か月連続で前年を上回った。

(億円) (前年同月比: %)



(資料:北海道経産局、経済産業省)

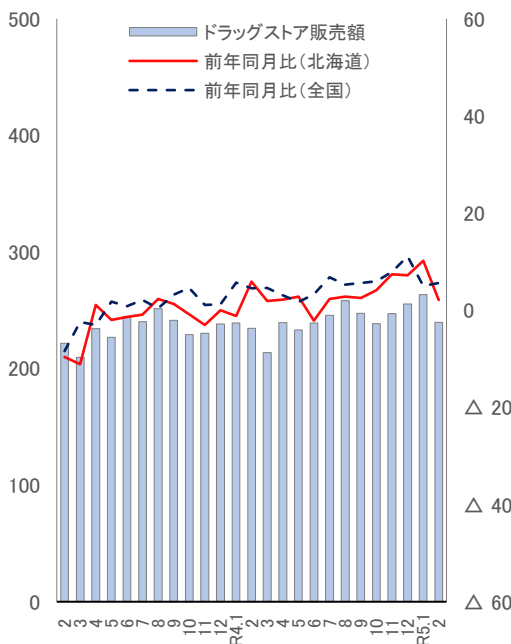
	販売額 (億円)	前年同月比(%)	
		北海道	全国
2	113	10.3	7.2
3	149	14.5	13.9
4	115	15.8	14.8
5	115	1.4	0.9
6	117	△ 22.7	△ 19.7
7	147	14.5	△ 2.9
8	127	△ 4.4	△ 18.3
9	121	△ 0.8	△ 3.3
10	118	△ 0.4	1.9
11	118	△ 13.4	△ 10.6
12	147	△ 7.9	△ 8.3
R4.1	128	△ 5.2	△ 2.5
2	103	△ 8.6	△ 2.0
3	160	7.5	1.6
4	126	9.3	0.7
5	125	8.6	△ 3.9
6	117	0.2	2.8
7	130	△ 11.8	△ 3.9
8	110	△ 13.2	△ 2.3
9	120	△ 0.4	6.4
10	117	△ 1.2	0.1
11	114	△ 3.9	0.3
12	144	△ 2.0	2.5
R5.1	134	5.2	△ 0.3
2	p 107	4.5	1.3

*「p」は速報値

ドラッグストア販売額(2月)

ドラッグストア販売額は、240億円で前年同月比+2.1%となり、8か月連続で前年を上回った。

(億円) (前年同月比: %)



(資料:北海道経産局、経済産業省)

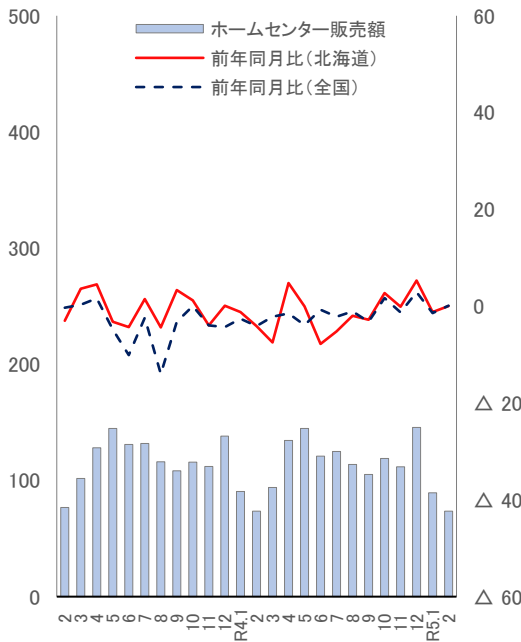
	販売額 (億円)	前年同月比(%)	
		北海道	全国
2	222	△ 9.6	△ 8.4
3	210	△ 11.1	△ 2.4
4	234	1.1	△ 3.0
5	227	△ 2.0	1.8
6	244	△ 1.4	0.8
7	240	△ 0.9	2.1
8	251	2.3	0.4
9	241	1.3	3.2
10	229	△ 0.8	4.6
11	230	△ 3.0	1.1
12	238	0.0	1.2
R4.1	239	△ 1.2	5.7
2	235	5.9	4.5
3	214	1.9	4.6
4	239	2.2	3.1
5	233	2.8	1.7
6	239	△ 2.1	3.3
7	246	2.3	6.8
8	258	2.8	5.3
9	247	2.5	5.6
10	238	4.1	6.0
11	247	7.4	7.9
12	255	7.2	11.1
R5.1	263	10.2	5.0
2	p 240	2.1	5.6

*「p」は速報値

ホームセンター販売額(2月)

ホームセンター販売額は、74億円で前年同月比+0.0%となり、2か月ぶりに前年を上回った。

(億円) (前年同月比: %)



(資料:北海道経産局、経済産業省)

	販売額 (億円)	前年同月比(%)	
		北海道	全国
2	77	△ 3.0	△ 0.3
3	102	3.6	0.3
4	128	4.5	1.6
5	145	△ 3.2	△ 4.8
6	131	△ 4.3	△ 10.1
7	132	1.5	△ 2.4
8	116	△ 4.4	△ 14.0
9	108	3.3	△ 3.2
10	116	1.2	0.0
11	112	△ 4.0	△ 4.0
12	138	0.1	△ 4.3
R4.1	91	△ 1.2	△ 2.6
2	74	△ 4.1	△ 4.1
3	94	△ 7.5	△ 2.2
4	134	4.8	△ 1.5
5	145	△ 0.0	△ 3.9
6	121	△ 7.8	△ 0.7
7	125	△ 5.2	△ 2.2
8	114	△ 2.0	△ 1.1
9	105	△ 2.8	△ 3.2
10	119	2.7	1.7
11	112	△ 0.1	△ 1.3
12	146	5.3	2.9
R5.1	89	△ 1.2	△ 1.4
2	p 74	0.0	0.1

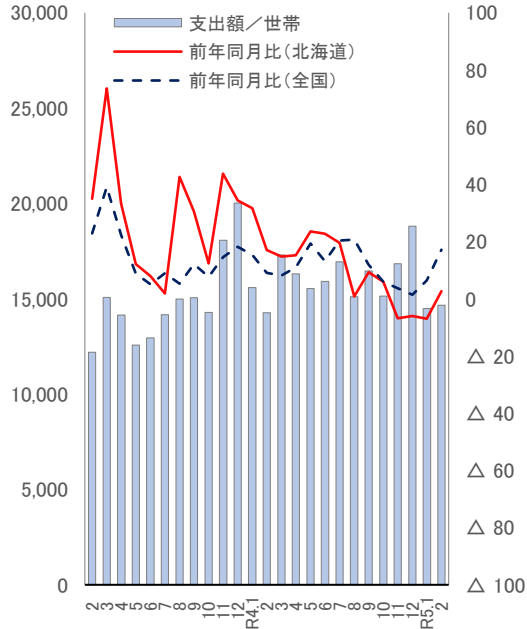
*「p」は速報値

インターネットを利用した1世帯あたり1か月間の支出(2月)

インターネットを利用した1世帯あたり1か月間の支出総額は、14,654円で前年同月比+2.7%となり、4か月ぶりに前年を上回った。

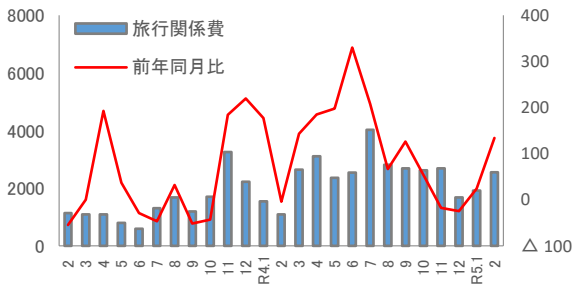
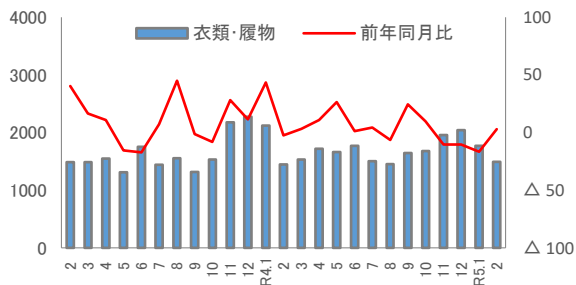
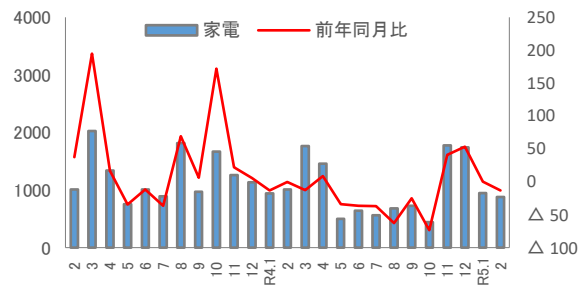
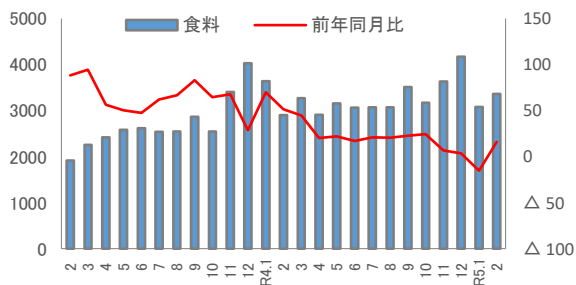
品目別にみると、食料は3,360円で前年同月比+15.8%、家電は878円で同△ 12.9%、衣類・履物は1,492円で同+3.0%、旅行関係費が2,554円で同+133.7%となった。

(円) (前年同月比: %)



	支出額 (円/世帯)	前年同月比(%)	
		北海道	全国
2	12,200	35.0	22.8
3	15,080	73.5	39.1
4	14,146	33.3	22.3
5	12,567	12.1	8.8
6	12,955	7.9	5.0
7	14,173	1.9	9.0
8	14,987	42.7	5.3
9	15,063	30.5	12.1
10	14,279	12.4	7.7
11	18,063	43.7	14.5
12	20,024	34.4	18.2
R4.1	15,579	31.7	15.3
2	14,274	17.0	9.0
3	17,297	14.7	8.1
4	16,301	15.2	11.0
5	15,532	23.6	19.3
6	15,906	22.8	13.2
7	16,940	19.5	20.4
8	15,109	0.8	20.7
9	16,452	9.2	11.9
10	15,136	6.0	6.0
11	16,833	△ 6.8	3.7
12	18,807	△ 6.1	1.4
R5.1	14,491	△ 7.0	6.4
2	14,654	2.7	17.1

■品目別支出額

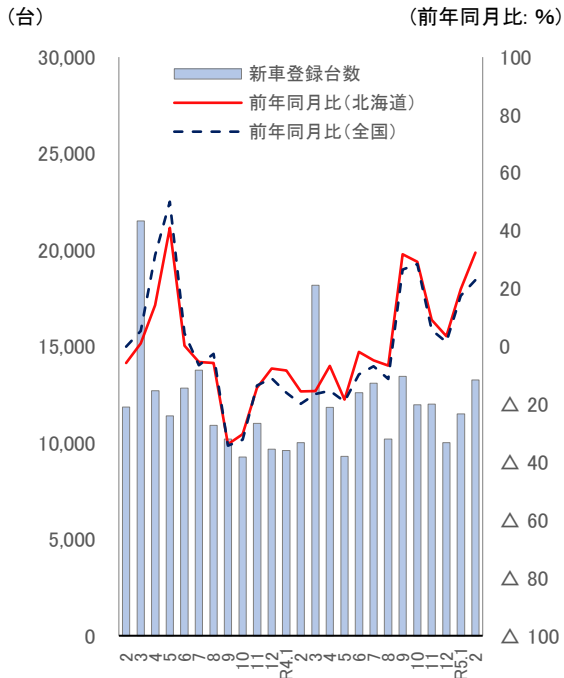


(資料:総務省)

新車登録台数(2月)

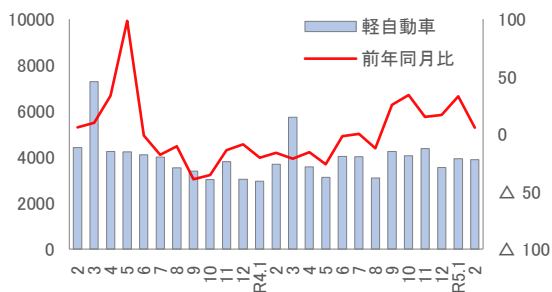
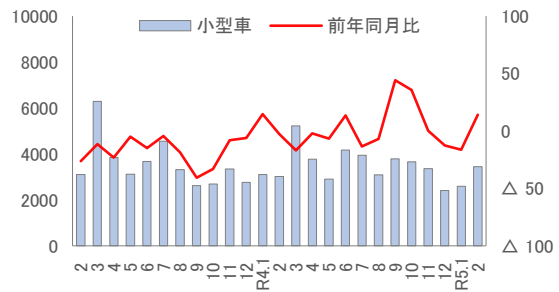
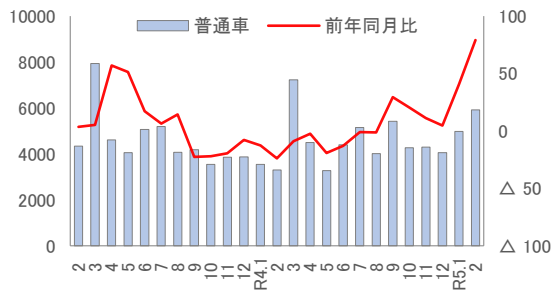
新車登録台数は、13,256台で前年同月比+32.4%となり、6か月連続で前年を上回った。

車種別にみると、普通車は5,920台で前年同月比+79.1%、小型車は3,447台で同+14.2%、軽自動車は3,889台で同+5.5%となった。



	総数 (台)	前年同月比(%)	
		北海道	全国
2	11,855	△ 5.7	△ 0.1
3	21,507	1.0	5.3
4	12,706	14.3	31.6
5	11,396	41.0	50.0
6	12,844	0.3	4.5
7	13,761	△ 5.4	△ 6.5
8	10,912	△ 5.8	△ 2.5
9	10,192	△ 33.8	△ 34.3
10	9,268	△ 30.3	△ 32.3
11	11,010	△ 14.3	△ 13.5
12	9,669	△ 7.7	△ 11.0
R4.1	9,600	△ 8.3	△ 16.0
2	10,009	△ 15.6	△ 19.9
3	18,176	△ 15.5	△ 16.4
4	11,845	△ 6.8	△ 15.3
5	9,297	△ 18.4	△ 19.1
6	12,605	△ 1.9	△ 9.7
7	13,098	△ 4.8	△ 6.9
8	10,190	△ 6.6	△ 11.2
9	13,441	31.9	26.6
10	11,982	29.3	28.5
11	12,014	9.1	5.7
12	10,007	3.5	1.5
R5.1	11,504	19.8	17.5
2	13,256	32.4	23.0

■車種別登録台数



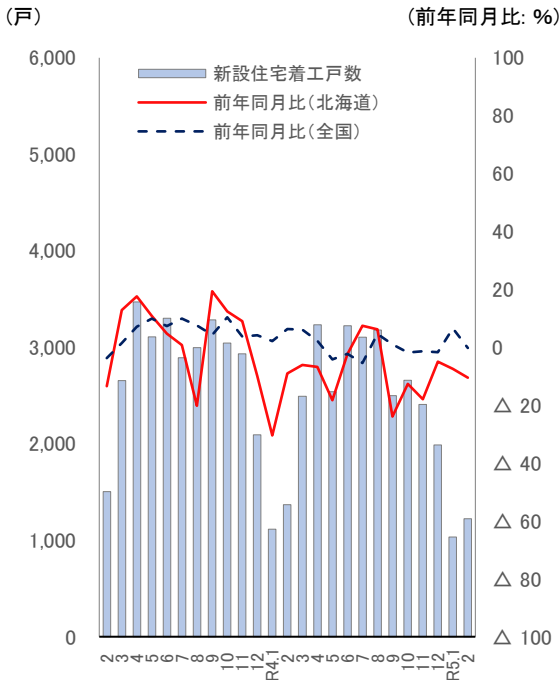
(資料: (一社)日本自動車販売協会連合会、(一社)全国軽自動車販売協会連合会)

■住宅建設～弱い動きがみられる

新設住宅着工戸数(2月)

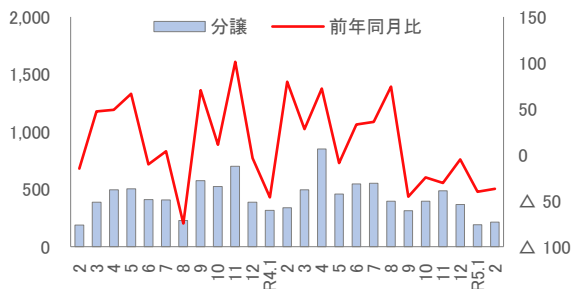
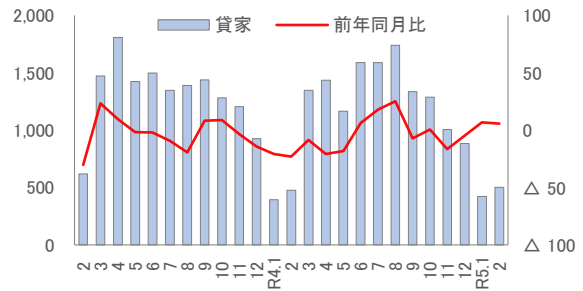
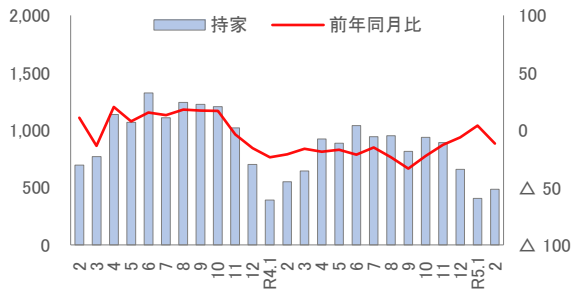
新設住宅着工戸数は、1,224戸で前年同月比△10.5%となり、6か月連続で前年を下回った。

利用関係別にみると、持家は486戸で前年同月比△11.6%、貸家は502戸で同+5.7%、分譲住宅は213戸で同△37.2%となった。



	戸数 (戸)	前年同月比(%)	
		北海道	全国
2	1,505	△ 13.5	△ 3.7
3	2,655	12.9	1.5
4	3,468	17.6	7.1
5	3,107	10.8	9.9
6	3,302	4.7	7.3
7	2,890	0.8	9.9
8	2,996	△ 20.2	7.5
9	3,285	19.3	4.3
10	3,043	12.3	10.4
11	2,933	9.0	3.7
12	2,091	△ 9.9	4.2
R4.1	1,116	△ 30.5	2.1
2	1,368	△ 9.1	6.3
3	2,492	△ 6.1	6.0
4	3,233	△ 6.8	2.2
5	2,539	△ 18.3	△ 4.3
6	3,223	△ 2.4	△ 2.2
7	3,103	7.4	△ 5.4
8	3,180	6.1	4.6
9	2,499	△ 23.9	1.0
10	2,657	△ 12.7	△ 1.8
11	2,407	△ 17.9	△ 1.4
12	1,987	△ 5.0	△ 1.7
R5.1	1,033	△ 7.4	6.6
2	1,224	△ 10.5	△ 0.3

■利用関係別着工戸数

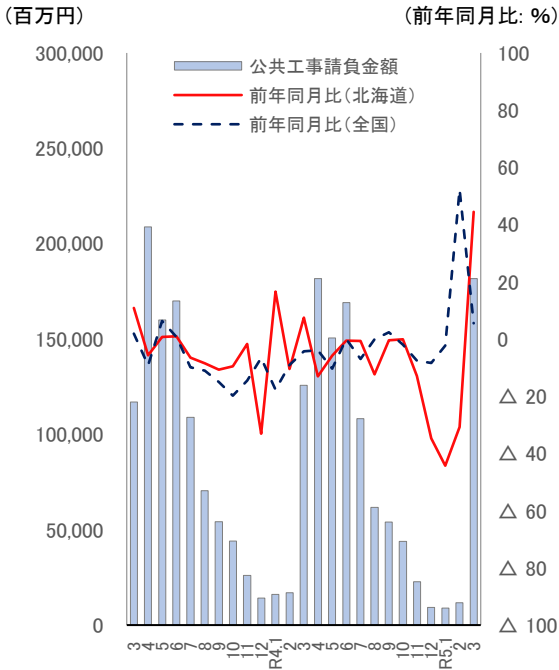


(資料: 国土交通省)

公共工事～高い水準にあるものの、弱めの動きとなっている

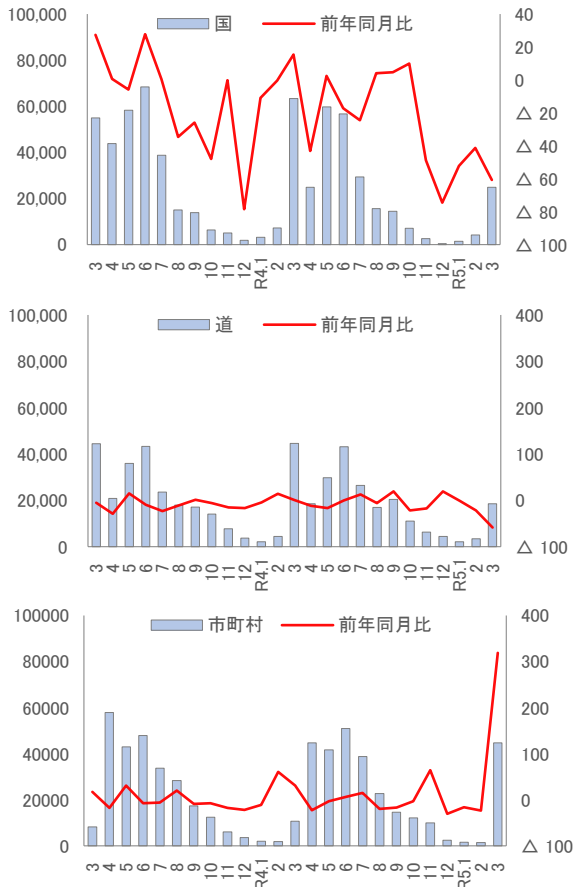
公共工事請負金額(3月)

公共工事請負金額は、1,816億円の前年同月比+44.5%となり、12か月ぶりに前年を上回った。



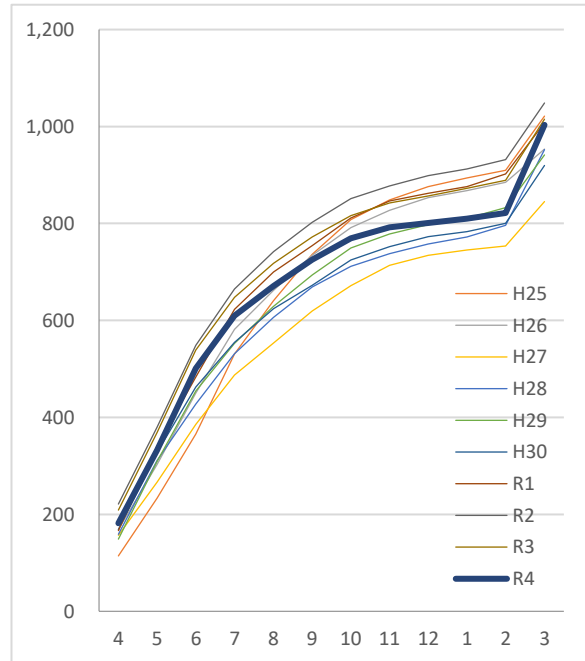
	金額 (百万円)	前年同月比(%)	
		北海道	全国
3	117,026	10.9	1.9
4	208,715	△ 5.6	△ 9.2
5	159,941	0.7	6.3
6	169,961	1.0	0.7
7	108,982	△ 6.5	△ 9.9
8	70,479	△ 8.5	△ 11.0
9	54,193	△ 10.7	△ 15.1
10	43,972	△ 9.6	△ 19.8
11	26,008	△ 1.7	△ 14.5
12	14,161	△ 33.1	△ 6.6
R4.1	16,010	16.6	△ 17.7
2	16,983	△ 10.4	△ 9.1
3	125,711	7.4	△ 4.3
4	181,592	△ 13.0	△ 4.0
5	150,608	△ 5.8	△ 10.3
6	169,037	△ 0.5	0.1
7	108,297	△ 0.6	△ 7.0
8	61,776	△ 12.3	△ 0.1
9	53,944	△ 0.5	2.4
10	43,918	△ 0.1	△ 1.9
11	22,652	△ 12.9	△ 7.6
12	9,241	△ 34.7	△ 8.4
R5.1	8,921	△ 44.3	△ 2.3
2	11,749	△ 30.8	52.2
3	181,592	44.5	5.5

発注機関別請負金額



各年度の月次累計額の推移(H25～R4)

(億円)

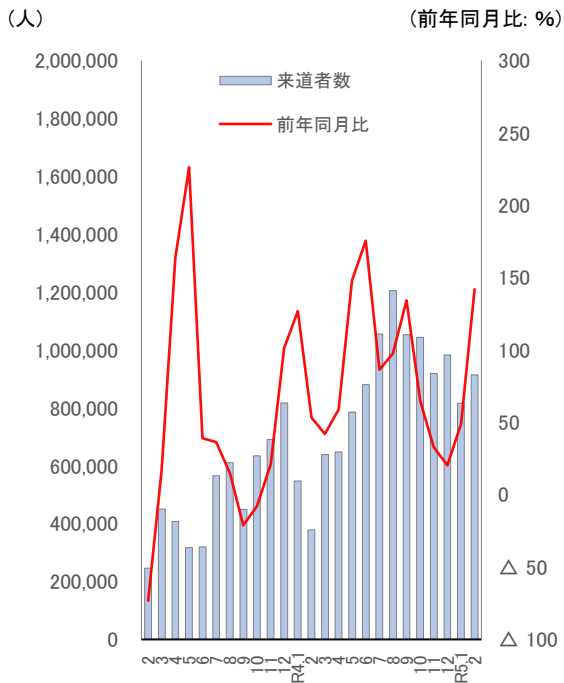


(資料: 北海道建設業信用保証(株))

■観光～改善している

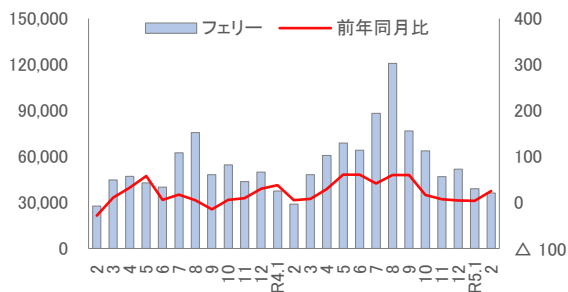
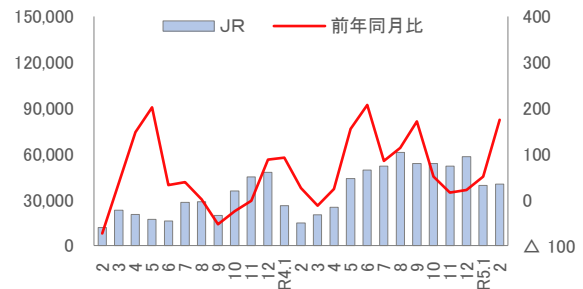
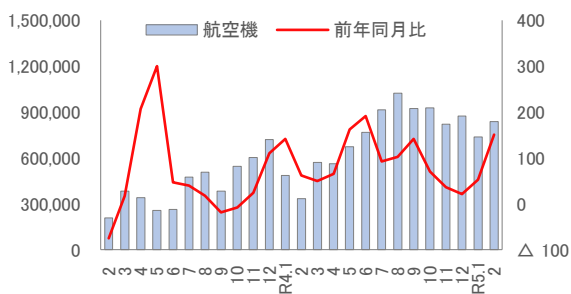
来道者数(2月)

来道者数は、914,513人で前年同月比+141.9%となり、16か月連続で前年を上回った。



	総数 (人)	前年同月比 (%)
2	246,687	△ 73.2
3	450,179	17.3
4	407,688	163.9
5	316,788	226.3
6	319,566	39.1
7	565,602	36.4
8	610,459	15.0
9	449,732	△ 21.1
10	634,017	△ 7.9
11	690,365	20.9
12	816,804	101.4
R4.1	547,892	126.8
2	378,107	53.3
3	638,952	41.9
4	647,758	58.9
5	785,338	147.9
6	880,662	175.6
7	1,054,495	86.4
8	1,205,170	97.4
9	1,053,002	134.1
10	1,044,225	64.7
11	918,101	33.0
12	983,097	20.4
R5.1	815,927	48.9
2	914,513	141.9

■利用機関別来道者数(右軸:前年同月比%)

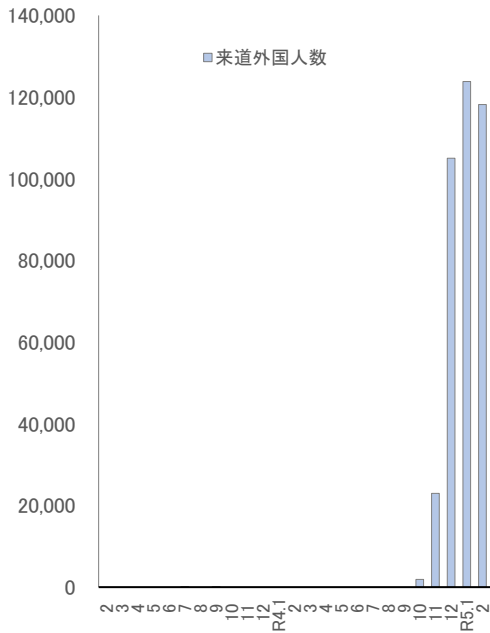


(資料:(公社)北海道観光振興機構)

来道外国人数(2月)

本道に直接入国した外国人は、118,173人となった。

(人)



(資料:法務省入国管理局)

	来道外国人数 (人)
2	0
3	0
4	0
5	0
6	0
7	3
8	0
9	3
10	0
11	0
12	0
R4.1	0
2	0
3	0
4	0
5	0
6	0
7	0
8	0
9	0
10	1,855
11	22,953
12	105,057
R5.1	123,816
2	p 118,173

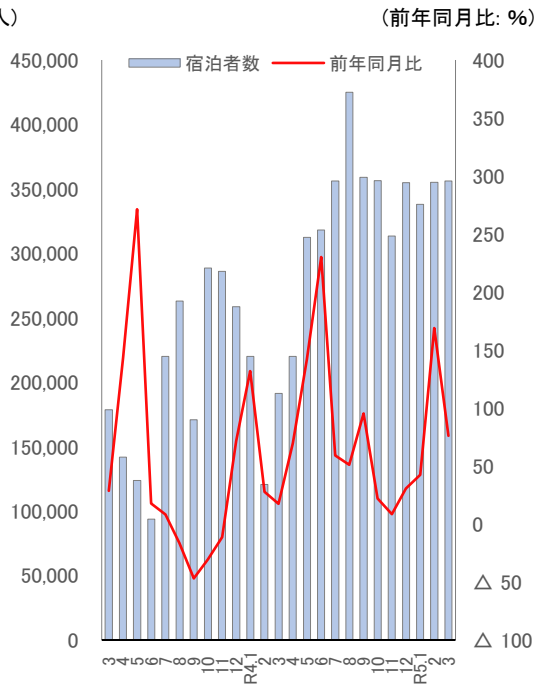
*「p」は速報値

宿泊者数(3月)

日本旅館協会加盟施設の宿泊者数は、356,201人で前年同月比+75.9%となり、16か月連続で前年を上回った。

このうち、国内客は287,048人で前年同月比+42.0%、訪日客は69,153人で同+22499.0%となった。

(人)



(資料:日本旅館協会北海道支部連合会)

	宿泊者数 (人)	回答 施設数	前年同月比 (%)
3	178,703	103	28.5
4	141,861	107	143.2
5	123,818	104	271.3
6	93,785	104	17.8
7	219,965	105	8.3
8	263,022	105	△ 16.4
9	170,838	101	△ 46.9
10	288,605	104	△ 30.5
11	286,081	99	△ 11.4
12	258,462	95	71.4
R4.1	220,069	96	131.8
2	120,527	97	27.7
3	191,295	98	17.5
4	220,039	105	69.6
5	312,399	112	141.9
6	318,197	110	230.0
7	356,103	110	59.1
8	425,005	114	50.9
9	358,896	114	95.2
10	356,350	111	21.9
11	313,541	106	8.5
12	354,740	103	30.5
R5.1	337,952	104	42.3
2	355,123	107	168.9
3	356,201	104	75.9

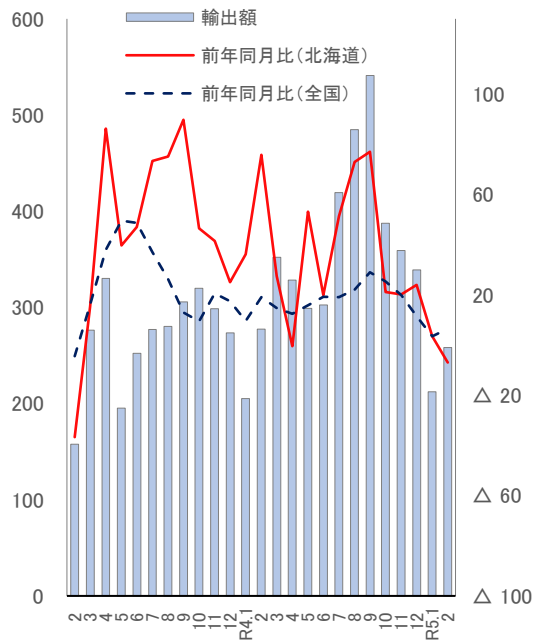
■輸出入～輸出額は前年を下回り、輸入額は上回った

輸出額(2月)

輸出額は、258億円で前年同月比△6.9%となり、10か月ぶりに前年を下回った。

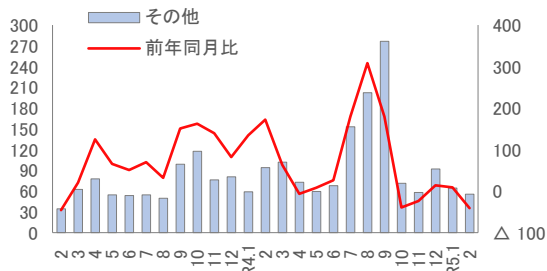
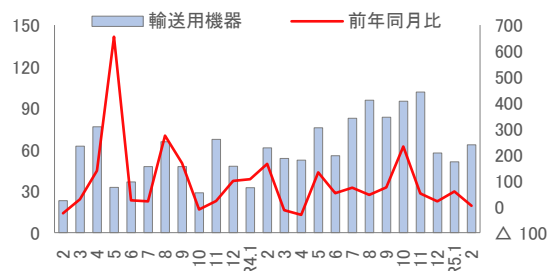
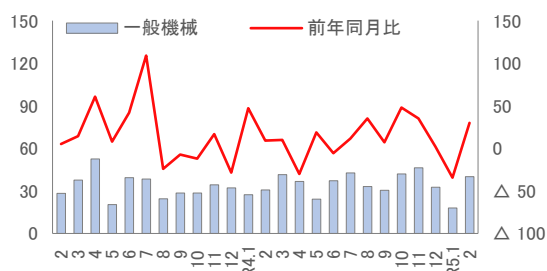
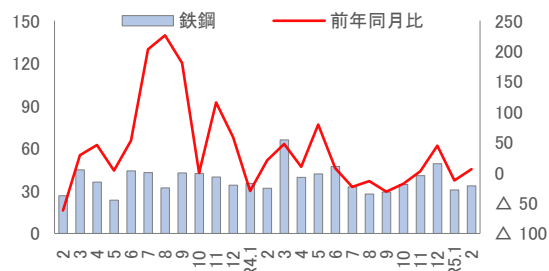
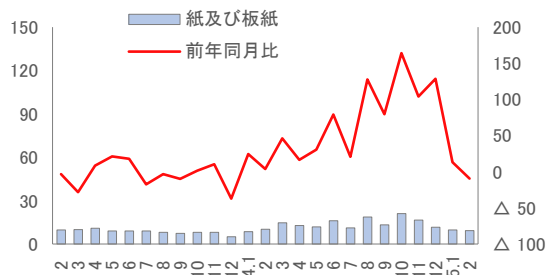
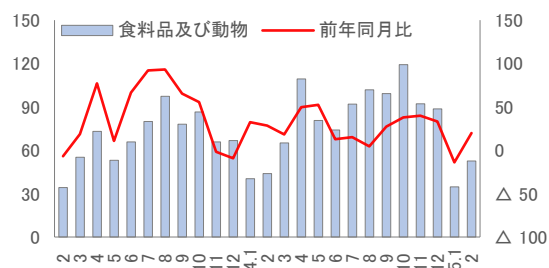
主要品目別にみると、前年同月比で、紙及び板紙、その他が減少したものの、食料品及び動物、鉄鋼、一般機械、輸送用機器などが増加した。

(億円) (前年同月比: %)



	金額 (億円)	前年同月比(%)	
		北海道	全国
2	158	△ 36.7	△ 4.5
3	276	15.5	16.1
4	330	86.3	38.0
5	195	39.8	49.6
6	252	47.0	48.6
7	277	73.4	37.0
8	280	75.1	26.2
9	306	89.8	13.0
10	320	46.5	9.4
11	299	41.5	20.5
12	274	25.0	17.5
R4.1	205	36.2	9.6
2	277	75.8	19.1
3	352	27.4	14.7
4	328	△ 0.5	12.5
5	299	53.1	15.8
6	302	19.9	19.3
7	419	51.4	19.0
8	485	72.9	22.0
9	541	77.1	28.9
10	387	21.2	25.3
11	359	20.2	20.0
12	339	23.9	11.5
R5.1	212	3.5	3.5
2	258	△ 6.9	6.5

■主な種類別の輸出額



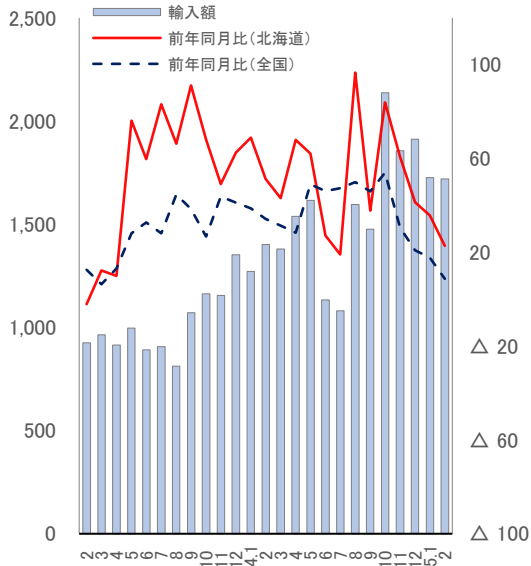
(資料:財務省)

輸入額(2月)

輸入額は、1,720億円で前年同月比+22.7%となり、24か月連続で前年を上回った。

主要品目別にみると、前年同月比で、魚介類及び同調製品などが減少したものの、原油及び粗油、石炭、一般機械などが増加した。

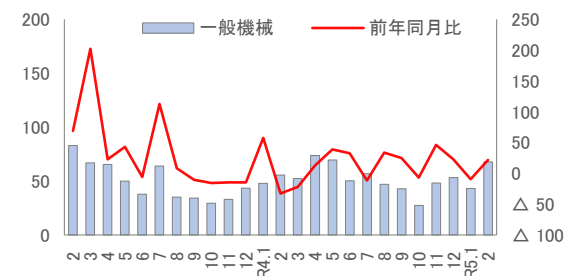
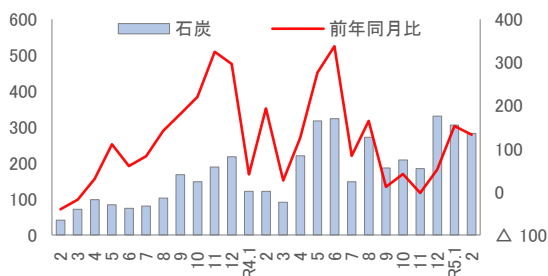
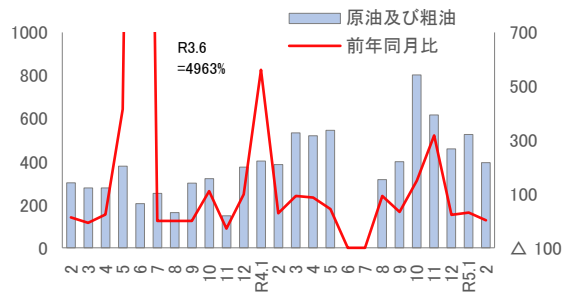
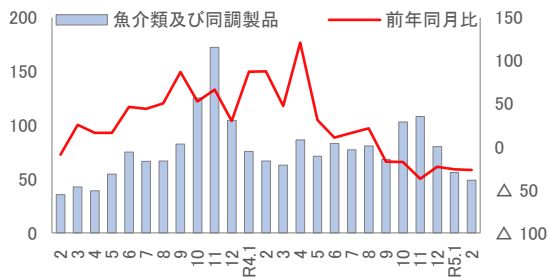
(億円) (前年同月比: %)



	金額 (億円)	前年同月比(%)	
		北海道	全国
2	926	△ 2.1	12.5
3	965	12.3	6.4
4	915	9.9	13.1
5	997	76.1	28.1
6	891	59.8	32.7
7	907	83.1	28.1
8	811	66.3	44.7
9	1,072	91.3	38.4
10	1,162	68.1	26.8
11	1,155	49.2	43.8
12	1,353	62.6	41.2
R4.1	1,271	68.9	38.8
2	1,401	51.3	34.2
3	1,381	43.1	31.4
4	1,538	68.0	28.4
5	1,616	62.1	49.0
6	1,133	27.2	46.2
7	1,080	19.1	47.4
8	1,596	96.7	50.0
9	1,477	37.8	46.0
10	2,138	83.9	54.0
11	1,856	60.7	30.6
12	1,913	41.4	20.9
R5.1	1,725	35.8	17.8
2	p 1,720	22.7	8.7

*「p」は速報値

■主な種類別の輸入額



(資料:財務省)

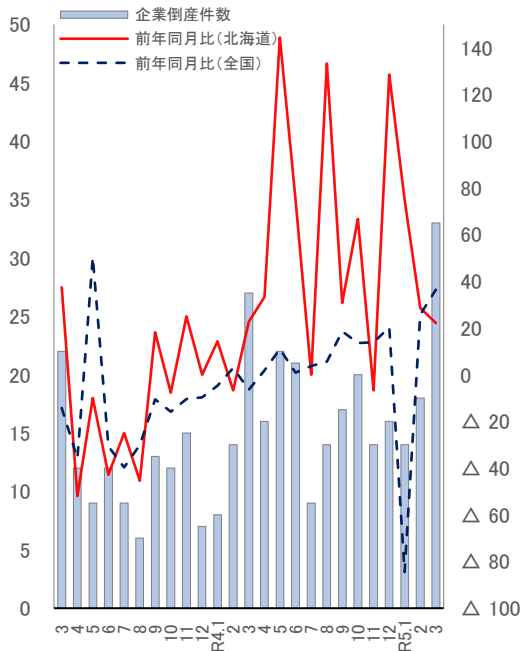
■企業倒産～倒産件数は増加し、負債総額は減少した

倒産件数(3月)

企業倒産件数は、33件で前年同月と比べ6件の増加となった。

業種別にみると、農林漁業が1件、建設業が9件、製造業が5件、小売業が7件、不動産業が1件、運輸業が2件、サービス業が7件であった。

(件) (前年同月比: %)

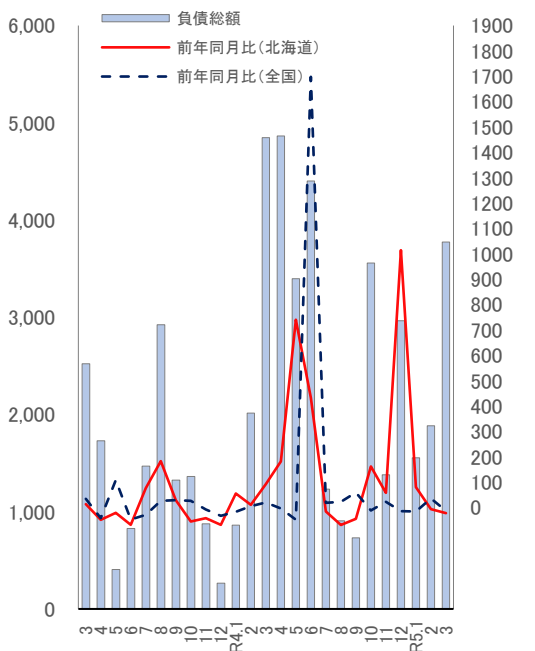


	件数 (件)	前年同月比(%)	
		北海道	全国
3	22	37.5	△ 14.3
4	12	△ 52.0	△ 35.8
5	9	△ 10.0	50.3
6	12	△ 42.9	△ 30.6
7	9	△ 25.0	△ 39.7
8	6	△ 45.5	△ 30.1
9	13	18.2	△ 10.6
10	12	△ 7.7	△ 15.9
11	15	25.0	△ 10.4
12	7	0.0	△ 9.7
R4.1	8	14.3	△ 4.6
2	14	△ 6.7	2.9
3	27	22.7	△ 6.5
4	16	33.3	1.9
5	22	144.4	11.0
6	21	75.0	0.9
7	9	0.0	3.8
8	14	133.3	5.6
9	17	30.8	18.6
10	20	66.7	13.5
11	14	△ 6.7	13.9
12	16	128.6	20.2
R5.1	14	75.0	△ 84.5
2	18	28.6	25.7
3	33	22.2	36.4

負債総額(3月)

負債総額は、3,775百万円で前年同月比△22.1%となり、2か月連続で前年を下回った。

(百万円) (前年同月比: %)



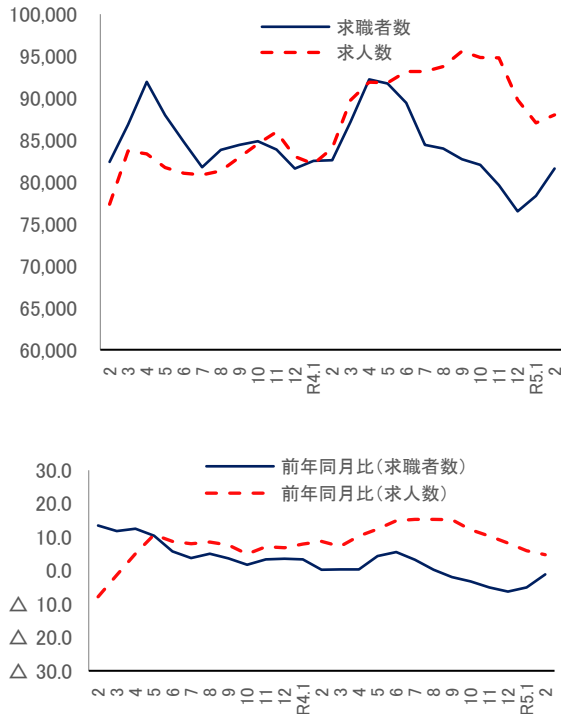
	金額 (百万円)	前年同月比(%)	
		北海道	全国
3	2,520	13.5	33.6
4	1,728	△ 48.4	△ 42.0
5	404	△ 20.6	107.5
6	827	△ 68.6	△ 46.8
7	1,469	76.4	△ 29.1
8	2,922	182.6	25.7
9	1,326	28.7	28.6
10	1,362	△ 55.4	25.8
11	876	△ 42.0	△ 7.8
12	266	△ 68.9	△ 32.7
R4.1	862	54.8	△ 17.8
2	2,015	10.5	5.2
3	4,848	92.4	20.0
4	4,865	181.5	△ 3.4
5	3,395	740.3	△ 48.2
6	4,401	432.2	1697.8
7	1,233	△ 16.1	18.3
8	907	△ 69.0	22.5
9	731	△ 44.9	59.4
10	3,557	161.2	△ 11.7
11	1,379	57.4	22.8
12	2,964	1014.3	△ 15.1
R5.1	1,553	80.2	△ 15.6
2	1,883	△ 6.6	36.0
3	3,775	△ 22.1	△ 13.1

(資料: (株)東京商工リサーチ北海道支社)

■求人・求職～緩やかに持ち直しの動きがみられる

月間有効求人数・求職者数(2月)

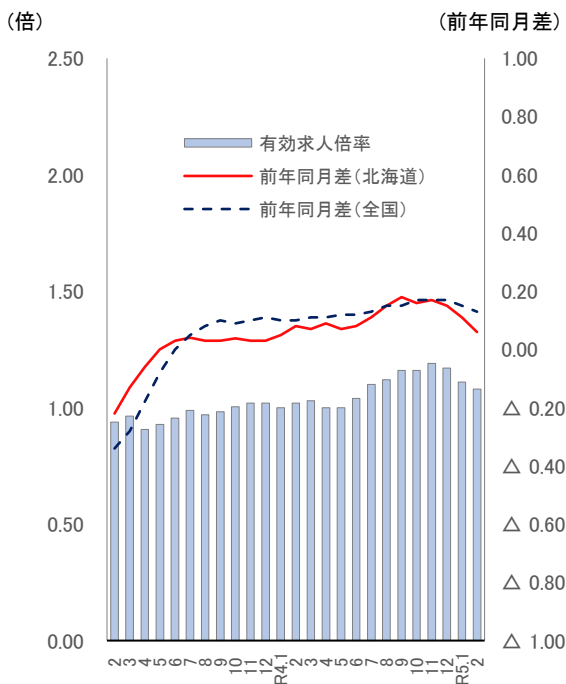
月間有効求職者数は、81,578人で前年同月比△1.2%となり、6か月連続で前年を下回った。
 月間有効求人数は、87,990人で同+4.7%となり、23か月連続で前年を上回った。



	人数		前年同月比(%)	
	求職者数	求人数	求職者数	求人数
2	82,408	77,338	13.5	△ 7.9
3	86,855	83,701	11.8	△ 1.3
4	91,937	83,329	12.5	5.0
5	87,965	81,711	10.4	10.7
6	84,786	81,060	5.8	8.7
7	81,771	80,836	3.7	8.0
8	83,830	81,323	5.1	8.5
9	84,414	82,951	3.7	7.6
10	84,875	84,535	1.8	4.9
11	83,880	85,968	3.3	7.1
12	81,612	83,021	3.5	6.8
R4.1	82,519	82,158	3.3	7.9
2	82,574	84,037	0.2	8.7
3	87,145	89,752	0.3	7.2
4	92,225	91,907	0.3	10.3
5	91,724	91,826	4.3	12.4
6	89,441	93,165	5.5	14.9
7	84,408	93,178	3.2	15.3
8	83,981	93,742	0.2	15.3
9	82,706	95,580	△ 2.0	15.2
10	82,050	94,838	△ 3.3	12.2
11	79,591	94,811	△ 5.1	10.3
12	76,500	89,794	△ 6.3	8.2
R5.1	78,325	87,035	△ 5.1	5.9
2	81,578	87,990	△ 1.2	4.7

月間有効求人倍率(2月)

月間有効求人倍率は、1.08倍で、前年同月差+0.06ポイントとなり、21か月連続で前年を上回った。



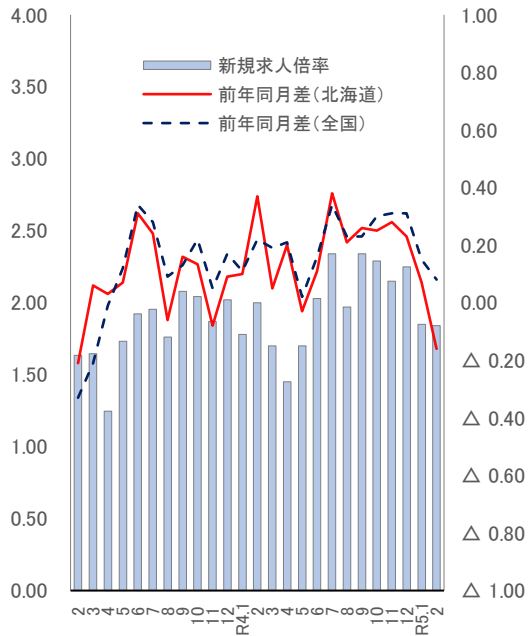
	倍率(倍)	前年同月差	
		北海道	全国
2	0.94	△ 0.22	△ 0.34
3	0.96	△ 0.13	△ 0.28
4	0.91	△ 0.06	△ 0.18
5	0.93	0.00	△ 0.08
6	0.96	0.03	0.00
7	0.99	0.04	0.05
8	0.97	0.03	0.08
9	0.98	0.03	0.10
10	1.00	0.04	0.09
11	1.02	0.03	0.10
12	1.02	0.03	0.11
R4.1	1.00	0.05	0.10
2	1.02	0.08	0.10
3	1.03	0.07	0.11
4	1.00	0.09	0.11
5	1.00	0.07	0.12
6	1.04	0.08	0.12
7	1.10	0.11	0.13
8	1.12	0.15	0.15
9	1.16	0.18	0.15
10	1.16	0.16	0.17
11	1.19	0.17	0.17
12	1.17	0.15	0.17
R5.1	1.11	0.11	0.15
2	1.08	0.06	0.13

(資料:北海道労働局)

新規求人倍率(2月)

新規求人倍率は1.84倍で、前年同月差 $\Delta 0.16$ ポイントとなり、9か月ぶりに前年を下回った。

(倍) (前年同月差)



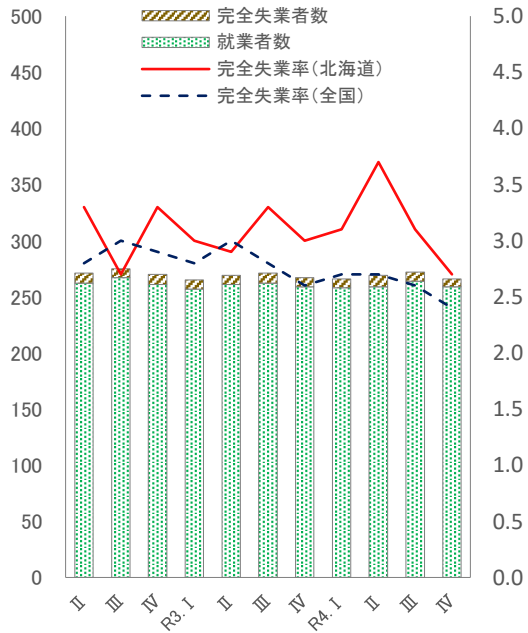
(資料:北海道労働局)

	倍率 (倍)	前年同月差	
		北海道	全国
2	1.63	$\Delta 0.21$	$\Delta 0.33$
3	1.65	0.06	$\Delta 0.21$
4	1.25	0.03	$\Delta 0.01$
5	1.73	0.07	0.12
6	1.92	0.31	0.34
7	1.96	0.24	0.28
8	1.76	$\Delta 0.06$	0.09
9	2.08	0.16	0.13
10	2.04	0.13	0.22
11	1.87	$\Delta 0.08$	0.05
12	2.02	0.09	0.17
R4.1	1.78	0.10	0.11
2	2.00	0.37	0.22
3	1.70	0.05	0.19
4	1.45	0.20	0.21
5	1.70	$\Delta 0.03$	0.02
6	2.03	0.11	0.16
7	2.34	0.38	0.34
8	1.97	0.21	0.23
9	2.34	0.26	0.23
10	2.29	0.25	0.30
11	2.15	0.28	0.31
12	2.25	0.23	0.31
R5.1	1.85	0.07	0.15
2	1.84	$\Delta 0.16$	0.08

完全失業者、完全失業率(令和4年10~12月期)

完全失業者数は、7万人で前年同期差 $\Delta 1$ 万人となった。
完全失業率は、2.7%で前年同期差 $\Delta 0.3$ ポイントとなった。

(万人) (%)

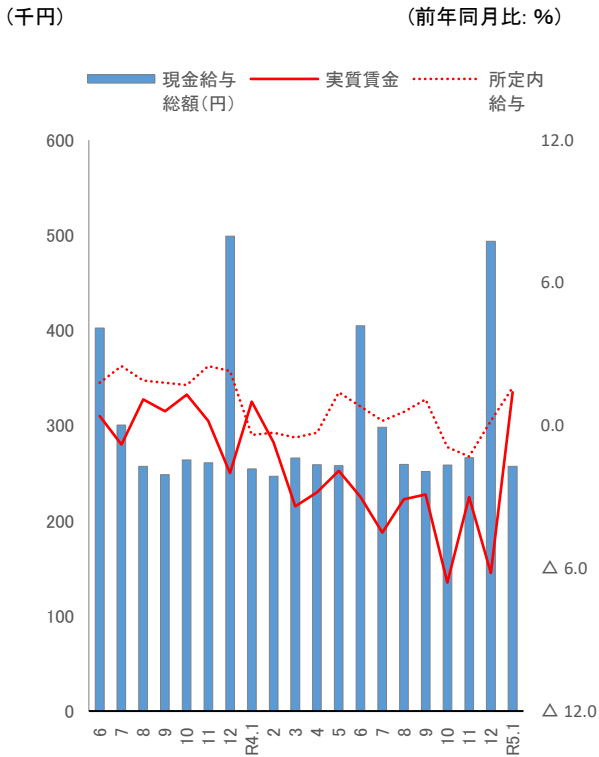


(資料:総務省)

	就業者数 (万人)	完全失業者 数(万人)	完全失業率(%)	
			北海道	全国
II	262	9	3.3	2.8
III	267	8	2.7	3.0
IV	261	9	3.3	2.9
R3. I	257	8	3.0	2.8
II	261	8	2.9	3.0
III	262	9	3.3	2.8
IV	259	8	3.0	2.6
R4. I	258	8	3.1	2.7
II	259	10	3.7	2.7
III	264	8	3.1	2.6
IV	259	7	2.7	2.4

毎月勤労統計地方調査(1月)

現金給与総額は、257,256円で、2か月ぶりに前年を上回った。
 実質賃金は、12か月ぶりに前年を上回った。



調査産業計(規模5人以上)

	現金給与総額(円)	前年同月比(%)		
		現金給与総額	実質賃金	所定内給与
6	402,620	0.0	0.4	1.8
7	300,647	△ 0.3	△ 0.8	2.5
8	257,096	1.5	1.1	1.9
9	248,381	1.3	0.6	1.8
10	263,810	2.2	1.3	1.7
11	260,824	1.6	0.2	2.5
12	499,042	△ 0.9	△ 2.0	2.3
R4.1	254,519	2.0	1.0	△ 0.4
2	246,620	0.9	△ 0.7	△ 0.3
3	265,941	△ 1.5	△ 3.4	△ 0.5
4	258,705	0.8	△ 2.8	△ 0.3
5	257,949	1.6	△ 1.9	1.4
6	404,859	0.6	△ 3.0	0.8
7	298,058	△ 0.9	△ 4.5	0.2
8	259,339	0.9	△ 3.1	0.6
9	251,835	1.5	△ 2.9	1.1
10	258,371	△ 2.1	△ 6.6	△ 0.9
11	266,226	2.1	△ 3.0	△ 1.3
12	493,642	△ 1.1	△ 6.2	0.2
R5.1	257,256	1.0	1.4	1.6

* 現金給与総額＝所得税、社会保険料、組合費等差し引く前の総額

* 実質賃金＝現金給与総額から物価変動の影響を除いたもの

* 現金給与総額＝所定内給与＋所定外給与＋特別に支払われた給与

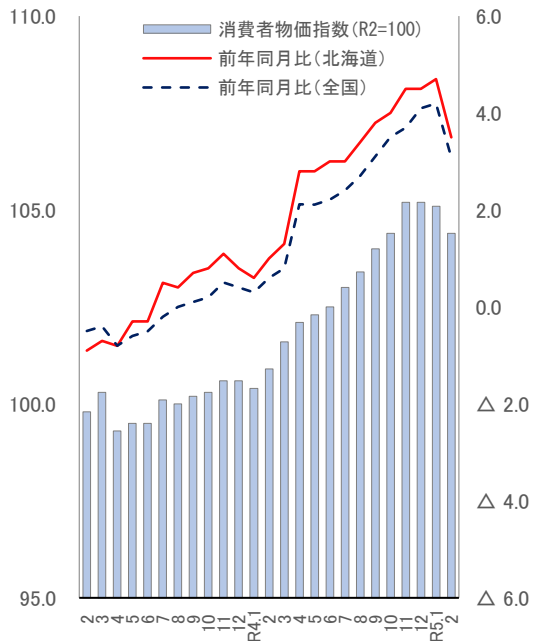
(資料:北海道 毎月勤労統計地方調査)

■物価～消費者物価指数は前年を上回った

消費者物価指数(2月)

消費者物価指数(生鮮食品を除く)は、104.4で、前年同月比+3.5%となり、20か月連続で前年を上回った。

(令和2年(2020年)=100) (前年同月比: %)



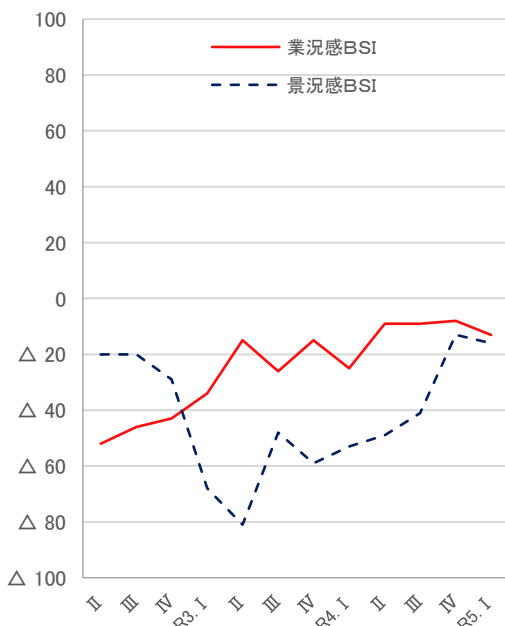
(資料:総務省)

	指数	前年同月比(%)	
		北海道	全国
2	99.8	△ 0.9	△ 0.5
3	100.3	△ 0.7	△ 0.4
4	99.3	△ 0.8	△ 0.8
5	99.5	△ 0.3	△ 0.6
6	99.5	△ 0.3	△ 0.5
7	100.1	0.5	△ 0.2
8	100.0	0.4	0.0
9	100.2	0.7	0.1
10	100.3	0.8	0.2
11	100.6	1.1	0.5
12	100.6	0.8	0.4
R4.1	100.4	0.6	0.3
2	100.9	1.0	0.6
3	101.6	1.3	0.8
4	102.1	2.8	2.1
5	102.3	2.8	2.1
6	102.5	3.0	2.2
7	103.0	3.0	2.4
8	103.4	3.4	2.7
9	104.0	3.8	3.1
10	104.4	4.0	3.5
11	105.2	4.5	3.7
12	105.2	4.5	4.1
R5.1	105.1	4.7	4.2
2	104.4	3.5	3.1

■企業経営者意識調査～前期から上昇している

令和4年10～12月期(第四四半期)の業況感BSIは△8ポイントで前期差+1ポイント、前年同期差+7ポイントとなった。来期見通しは、△13ポイントで、今期から △5ポイントとなった。

(BSIポイント)



(資料:北海道経済部調べ)

	業況感 BSI	前年同期差	景況感 BSI	前年同期差
II	△ 52	△ 34	△ 20	△ 20
III	△ 46	△ 38	△ 20	△ 20
IV	△ 43	△ 23	△ 29	△ 5
R3. I	△ 34	7	△ 68	△ 41
II	△ 15	37	△ 81	△ 61
III	△ 26	20	△ 48	△ 28
IV	△ 15	28	△ 59	△ 30
R4. I	△ 25	9	△ 53	15
II	△ 9	6	△ 49	32
III	△ 9	17	△ 41	7
IV	△ 8	7	△ 13	46
R5. I	△ 13	12	△ 16	37

※BSIポイント

「上昇」と回答の割合(%)-「下降」と回答の割合(%)

※業況感BSI

自社の業況について、前年同期との比較で「上昇」、「横ばい」、「下降」を回答

※景況感BSI

道内の景気について、直前の四半期との比較で「上昇」、「横ばい」、「下降」を回答

■企業のみなさまから伺いました

◆コンビニエンスストア（道央地域）

- ◎最高気温が平年より高めに推移、感染者も増加せず人の出が活発だった。弁当やおにぎり、飲料などが好調に推移している。天候要素もあり、観光地の需要は上向きとなっている。
- ◎一方、値上げの影響で商品単価が徐々に上昇しており、買い控えの傾向にならないか危惧している。

◆スーパー（道央地域）

- ◎3月の売上・客数は、例年より雪解けも早く、気温も高かったことから、週末の行楽需要の高まりを背景に、売上、客数ともに前年を上回った。
- ◎具体的には、ひなあられや和菓子、イチゴ、寿司や刺身などといった「ひな祭り商材」、花、お赤飯や和菓子などの「彼岸商材」が好調。
- ◎その他、卒入学式の「ハレの日」やマスク着用緩和などもプラスに働き、客数は前年を超えたが、様々な商品等の値上げが続く中、お客様1人当たりのお買い上げ点数が前年を下回っており、買い控えの傾向は続いている。
- ◎今年の北海道は、桜の開花も早く、4月は、大型連休に向けた行楽商材、道産アスパラなどのギフト商材、さらには母の日の商材など、北海道の春から初夏にむけ、季節先取りの商品をお届けする。

◆百貨店（道央地域）

- ◎3月は、ラグジュアリーブランドを中心に高額商品が引き続き堅調に推移。
- ◎また、新生活のオケージョン需要などで衣料品が好調だったほか、例年より早い春の訪れやホワイトデーといったイベントなど外出意欲の高まりや、マスク着用緩和なども背景に、化粧品や手土産用のお菓子等も好調だった。
- ◎インバウンド需要は回復傾向にはあるが、コロナ前大部分の割合を占めていた中国が殆ど回復しておらず、コロナ前の半分にも達していない状況である。
- ◎また、生鮮食品や惣菜などは、価格高騰の影響を一定程度受けていると思われる。

◆家電大型専門店

- ◎2月は、3年ぶりの「さっぽろ雪まつり」等、様々なイベントが開催され、人出が活発化し、さらには回復傾向のあるインバウンド需要などが集客増を後押しした。
- ◎一方、客数は前年を上回っているが、客単価は下回っており、長引く物価高騰の下で、不要なものは買い控えているのではないかとおもわれる。
- ◎また、電気料金が上昇する中、高価格帯の商品であっても、より節電・節水機能が高い商品の動きが良い傾向にある。

最近の経済動向

令和5年4月号

編集・発行 北海道経済部経済企画局経済企画課

TEL 011-204-5139

「最近の経済動向」のデータ集は、北海道のホームページでご覧になれます。

<https://www.pref.hokkaido.lg.jp/kz/kks/saikin-doukou.html>