


# 企業経営者意識調査

## 概況（令和6年1-3月）

P 1

## 調査結果

- |   |               |      |
|---|---------------|------|
| 1 | 経営状況          | P 3  |
| 2 | 雇用状況          | P 7  |
| 3 | 在庫、価格水準       | P 11 |
| 4 | 設備投資の状況       | P 13 |
| 5 | 地域別にみる各産業の動向  | P 15 |
| 6 | 道内の景況感        | P 23 |
| 7 | 業種・地域別企業経営者の声 | P 24 |
| 8 | 業況感の長期推移      | P 28 |
- 

## 特別調査

- |   |                   |      |
|---|-------------------|------|
| 1 | 原油・原材料価格高騰の影響について | P 29 |
| 2 | 人手不足の状況について       | P 31 |
| 3 | 事業継続の取組について       | P 34 |

## 調査方法

P 35

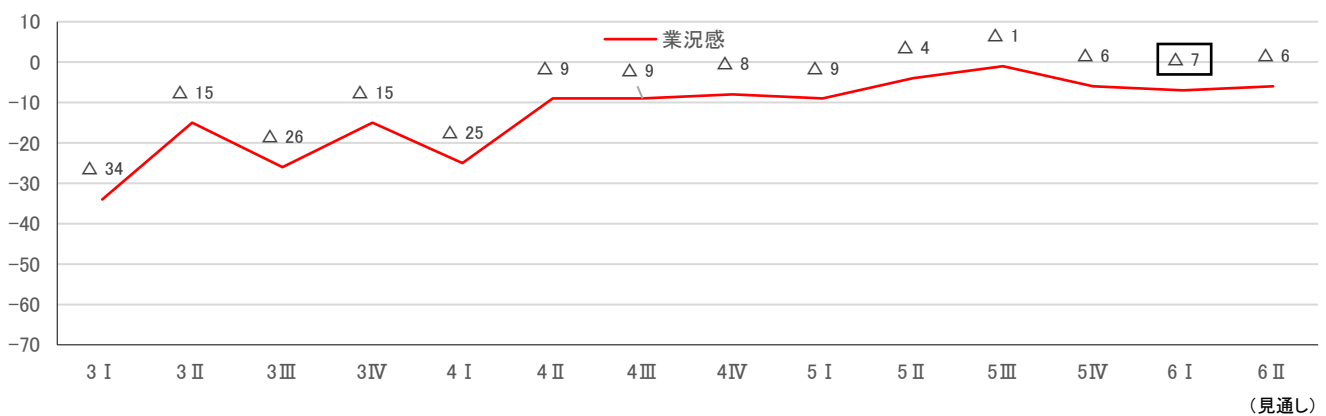
# 1

## 概況(令和6年1-3月)

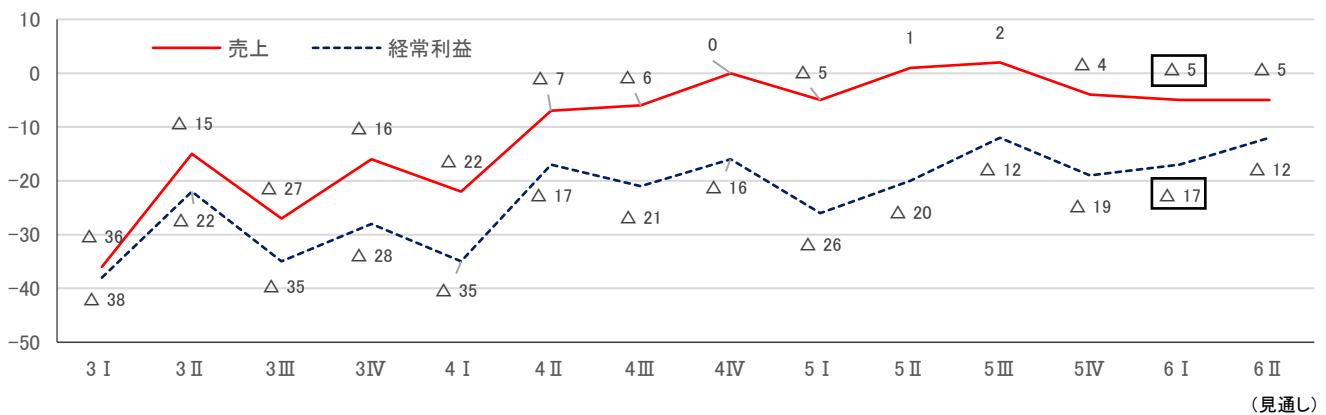
■ 調査対象企業数は900社、回答者数は536社、回答率は59.6%

- (1) 業況感BSIIは、前期から1ポイント下降し、 $\Delta 7$ ポイント。来期見通しは $\Delta 6$ ポイント。
- (2) 売上(生産)高BSIIは、前期から1ポイント下降し、 $\Delta 5$ ポイント。  
 経常利益BSIIは、前期から2ポイント上昇し、 $\Delta 17$ ポイント。
- (3) 資金繰りBSIIは、前期から2ポイント下降し、 $\Delta 9$ ポイント。
- (4) 雇用者の不足感BSIIは、前期から横ばいで51ポイント。
- (5) 1人当たりの賃金BSIIは、前期から4ポイント下降し、54ポイント。
- (6) 仕入価格(原材料)[製造業]BSIIは、前期から8ポイント下降し、63ポイント。
- (7) 仕入価格(商品)[卸・小売業]BSIIは、前期から3ポイント下降し、80ポイント。
- (8) 道内の景況感BSIIは、前期から7ポイント下降し、 $\Delta 15$ ポイント。

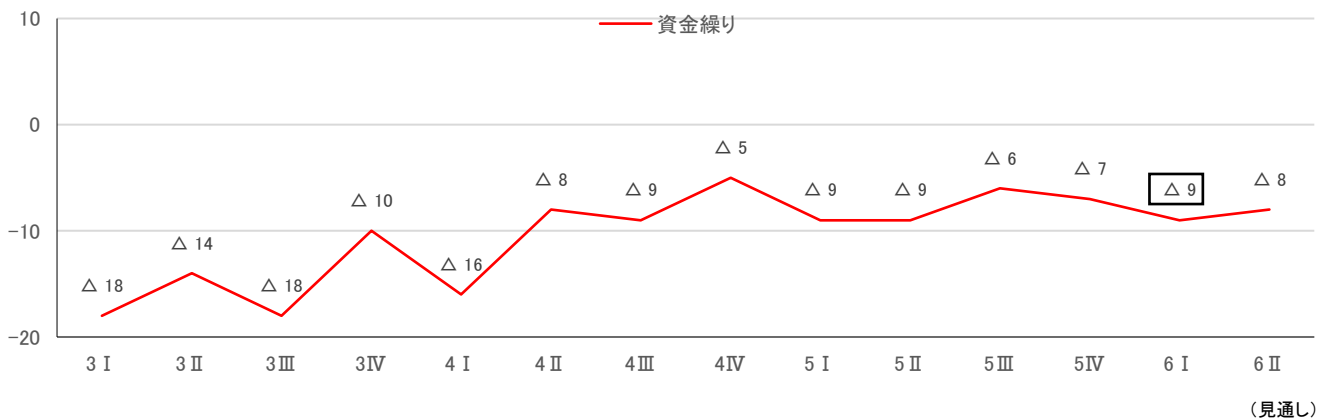
(1) 業況感(「上昇」-「下降」)



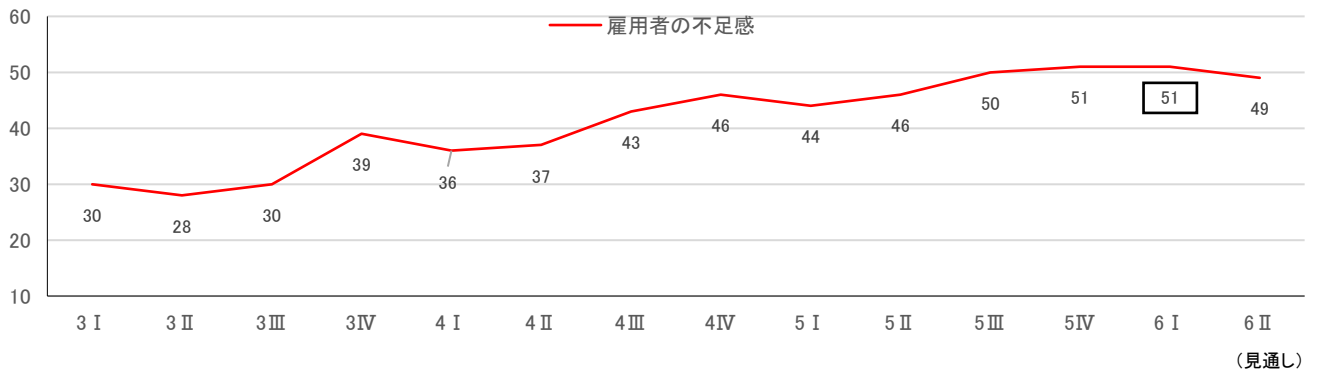
(2) 売上・経常利益(「増加」-「減少」)



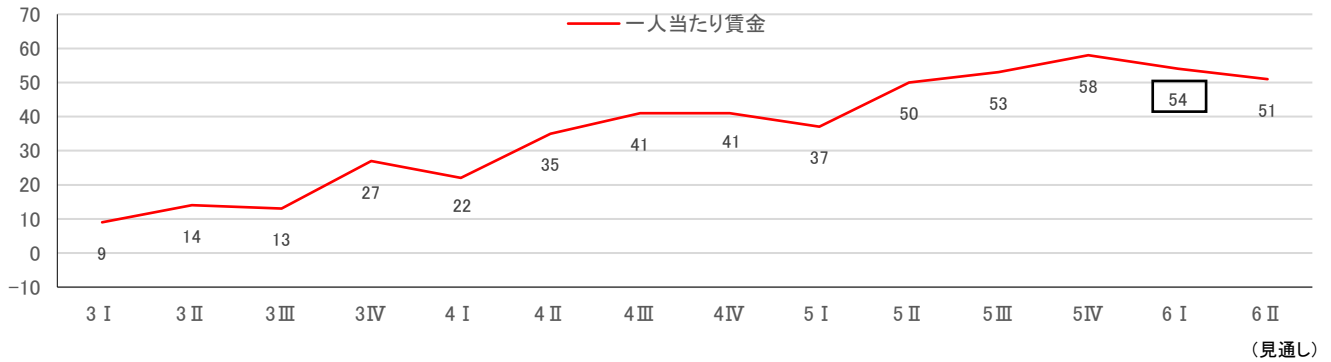
(3) 資金繰り(「改善」-「悪化」)



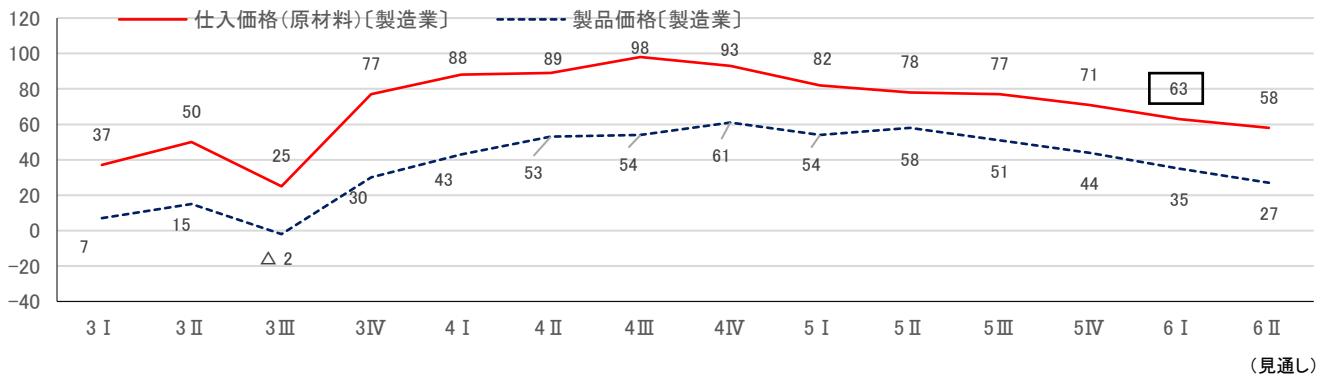
(4) 雇用者の不足感(「不足」-「過剰」)



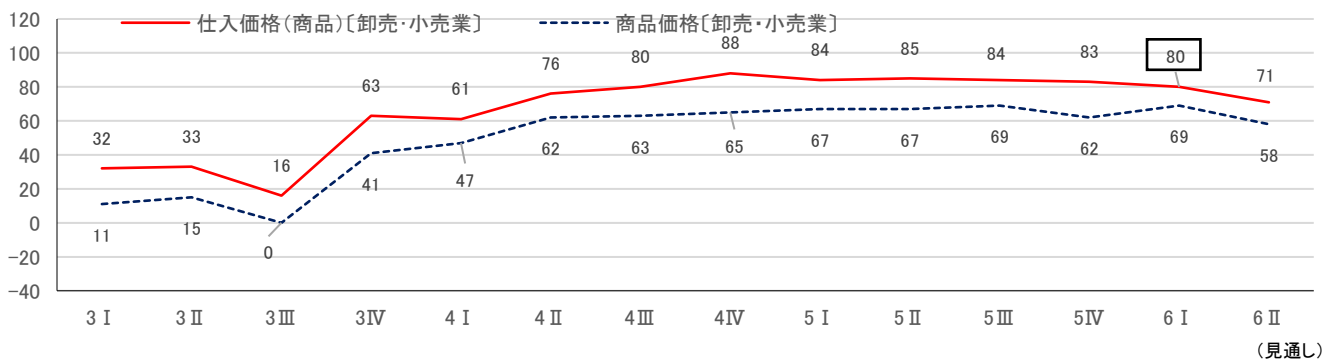
(5) 1人当たりの賃金(「増加」-「減少」)



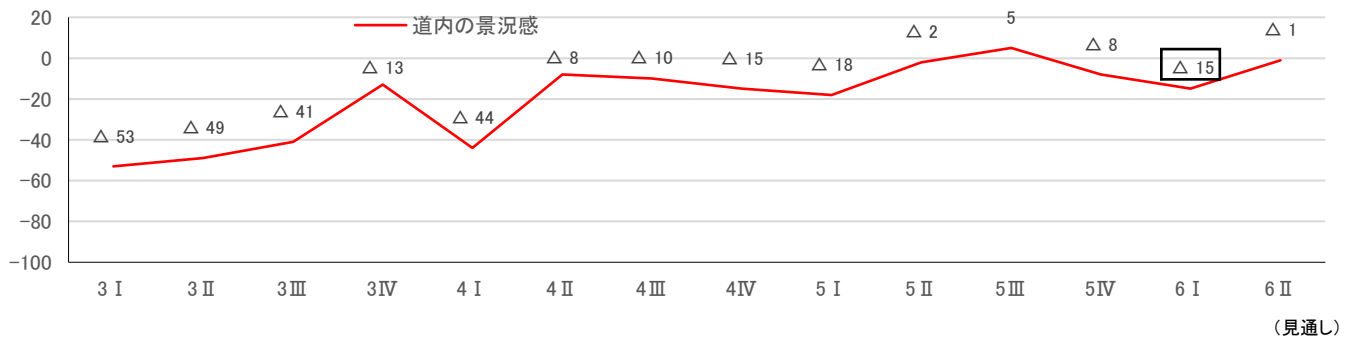
(6) 仕入価格(原材料)・製品価格[製造業](「上昇」-「下降」)



(7) 仕入価格(商品)・商品価格[卸売・小売業](「上昇」-「下降」)



(8) 道内の景況感(「上昇」-「下降」)



## 2 調査結果

### 1 経営状況

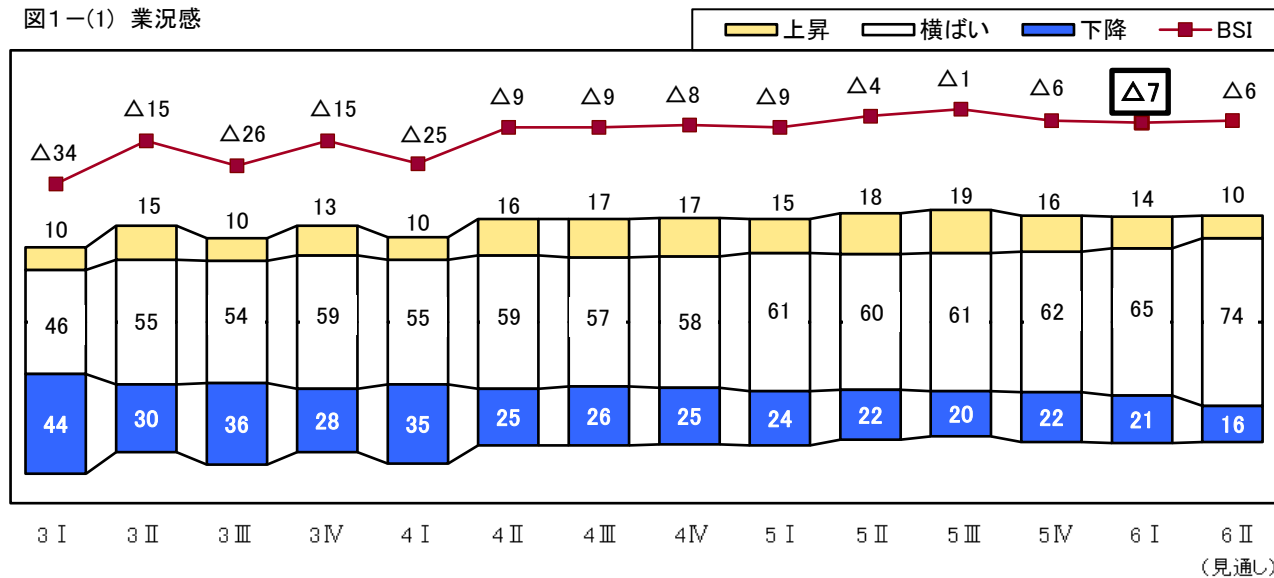
#### (1) 業況感

##### 今期の業況感BSIは△7(前期から1ポイント下降)

- 業種別にみると、サービス業はプラス幅が縮小、卸売・小売業、運輸業はマイナス幅が縮小、建設業、製造業はマイナス幅が拡大。
- 地域別にみると、道央はマイナスに転換、道北は横ばい、道南、十勝はマイナス幅が縮小、オホーツク、釧路・根室はマイナス幅が拡大。

##### 来期の業況感BSIは△6(今期から1ポイント上昇)

図1-(1) 業況感



※「上昇」「横ばい」「下降」は%、BSIはポイント(「上昇」-「下降」)

表1-(1) 業況感(業種・資本金・地域別)

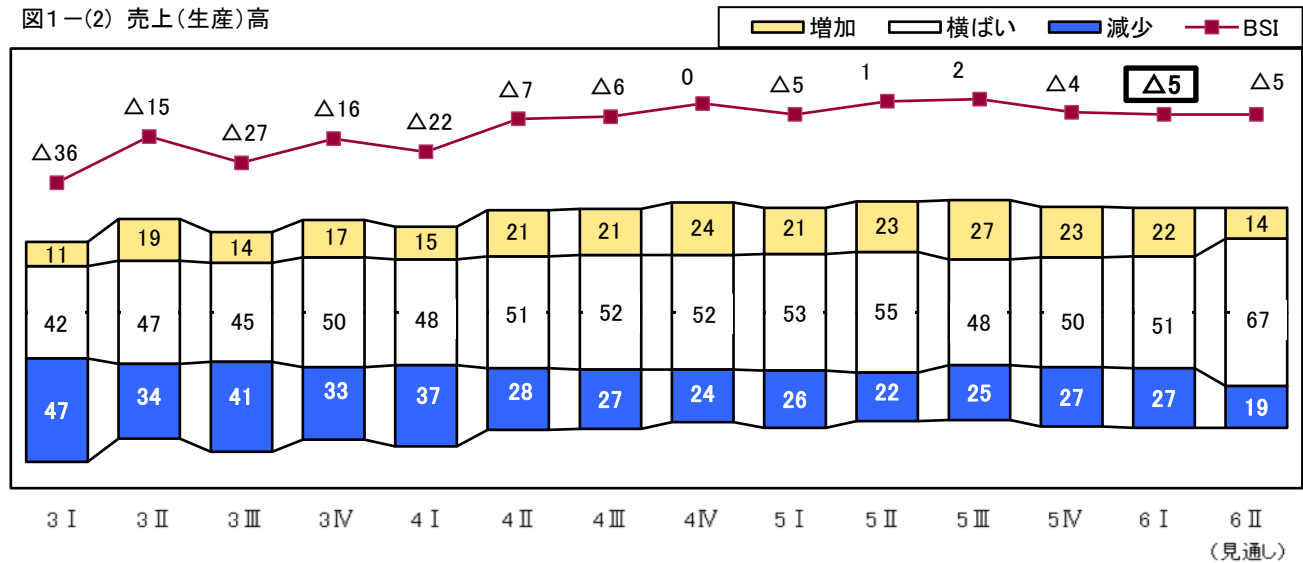
区分	R5年 10-12月 実績	R6年1-3月実績					R6年4-6月見通し				
		上昇	横ばい	下降	BSI	変化幅	上昇	横ばい	下降	BSI	変化幅
総計	△ 6	14	65	21	△ 7	△ 1	10	74	16	△ 6	1
札幌市を除く	△ 6	13	64	23	△ 10	△ 4	8	76	16	△ 8	2
札幌市	△ 5	19	67	14	5	10	13	72	15	△ 2	△ 7
業種											
建設業	△ 11	4	77	19	△ 15	△ 4	4	77	19	△ 15	0
製造業	△ 14	14	54	32	△ 18	△ 4	12	68	20	△ 8	10
卸売・小売業	△ 17	14	61	25	△ 11	6	5	79	16	△ 11	0
運輸業	△ 7	17	60	23	△ 6	1	15	69	16	△ 1	5
サービス業	10	20	67	13	7	△ 3	11	78	11	0	△ 7
資本金											
5千万円未満	△ 9	13	63	24	△ 11	△ 2	8	73	19	△ 11	0
5千万円以上～1億円未満	△ 8	9	71	20	△ 11	△ 3	7	79	14	△ 7	4
1億円以上	10	26	61	13	13	3	17	76	7	10	△ 3
地域											
道南	△ 5	14	72	14	0	5	13	76	11	2	2
道央	0	16	64	20	△ 4	△ 4	11	74	15	△ 4	0
札幌市を除く	3	14	59	27	△ 13	△ 16	9	75	16	△ 7	6
札幌市	△ 5	19	67	14	5	10	13	72	15	△ 2	△ 7
道北	△ 4	15	66	19	△ 4	0	10	73	17	△ 7	△ 3
オホーツク	△ 17	8	59	33	△ 25	△ 8	4	71	25	△ 21	4
十勝	△ 15	18	59	23	△ 5	10	9	80	11	△ 2	3
釧路・根室	△ 14	6	68	26	△ 20	△ 6	4	76	20	△ 16	4

(2) 売上(生産)高

**今期の売上(生産)高BSIは△5(前期から1ポイント下降)**

- 業種別でみると、サービス業はプラス幅が縮小、卸売・小売業はマイナス幅が縮小、建設業、製造業、運輸業はマイナス幅が拡大。
- 地域別でみると、道南はプラスに転換、道央はマイナスに転換、道北、釧路・根室は横ばい、オホーツク、十勝はマイナス幅が縮小。

**来期の売上(生産)高BSIは△5(今期から横ばい)**



※「増加」「横ばい」「減少」は%、BSIはポイント(「増加」-「減少」)

表1-(2) 売上(生産)高(業種・資本金・地域別)

区分	R5年 10-12月 実績	R6年1-3月実績					R6年4-6月見通し				
		増加	横ばい	減少	BSI	変化幅	増加	横ばい	減少	BSI	変化幅
総計	△4	22	51	27	△5	△1	14	67	19	△5	0
札幌市を除く	△8	19	53	28	△9	△1	13	67	20	△7	2
札幌市	6	32	45	23	9	3	18	63	19	△1	△10
業種											
建設業	△10	17	54	29	△12	△2	8	64	28	△20	△8
製造業	△10	23	43	34	△11	△1	24	54	22	2	13
卸売・小売業	△13	23	49	28	△5	8	13	69	18	△5	0
運輸業	△4	21	50	29	△8	△4	11	71	18	△7	1
サービス業	10	25	55	20	5	△5	16	70	14	2	△3
資本金											
5千万円未満	△8	19	53	28	△9	△1	13	65	22	△9	0
5千万円以上~1億円未満	△3	22	48	30	△8	△5	14	65	21	△7	1
1億円以上	14	34	47	19	15	1	22	71	7	15	0
地域											
道南	△3	28	53	19	9	12	17	69	14	3	△6
道央	8	26	47	27	△1	△9	17	64	19	△2	△1
札幌市を除く	9	19	49	32	△13	△22	17	65	18	△1	12
札幌市	6	32	45	23	9	3	18	63	19	△1	△10
道北	△9	16	59	25	△9	0	11	63	26	△15	△6
オホーツク	△23	19	43	38	△19	4	13	62	25	△12	7
十勝	△17	18	50	32	△14	3	11	75	14	△3	11
釧路・根室	△14	12	62	26	△14	0	8	72	20	△12	2

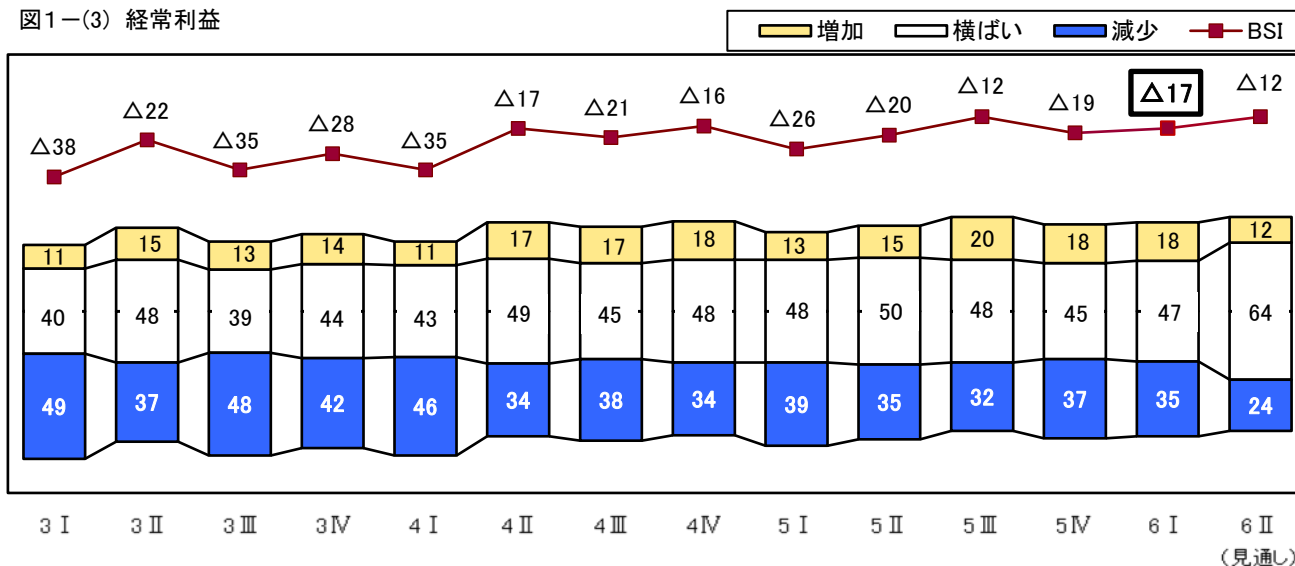
(3) 経常利益

今期の経常利益BSIは △17(前期から2ポイント上昇)

- 業種別でみると、建設業、製造業、運輸業はマイナス幅が縮小、卸売・小売業は横ばい、サービス業はマイナス幅が拡大。
- 地域別でみると、道央はマイナス幅が拡大、その他の地域はマイナス幅が縮小。

来期の経常利益BSIは △12(今期から5ポイント上昇)

図1-(3) 経常利益



※「増加」「横ばい」「減少」は%、BSIはポイント(「増加」-「減少」)

表1-(3) 経常利益(業種・資本金・地域別)

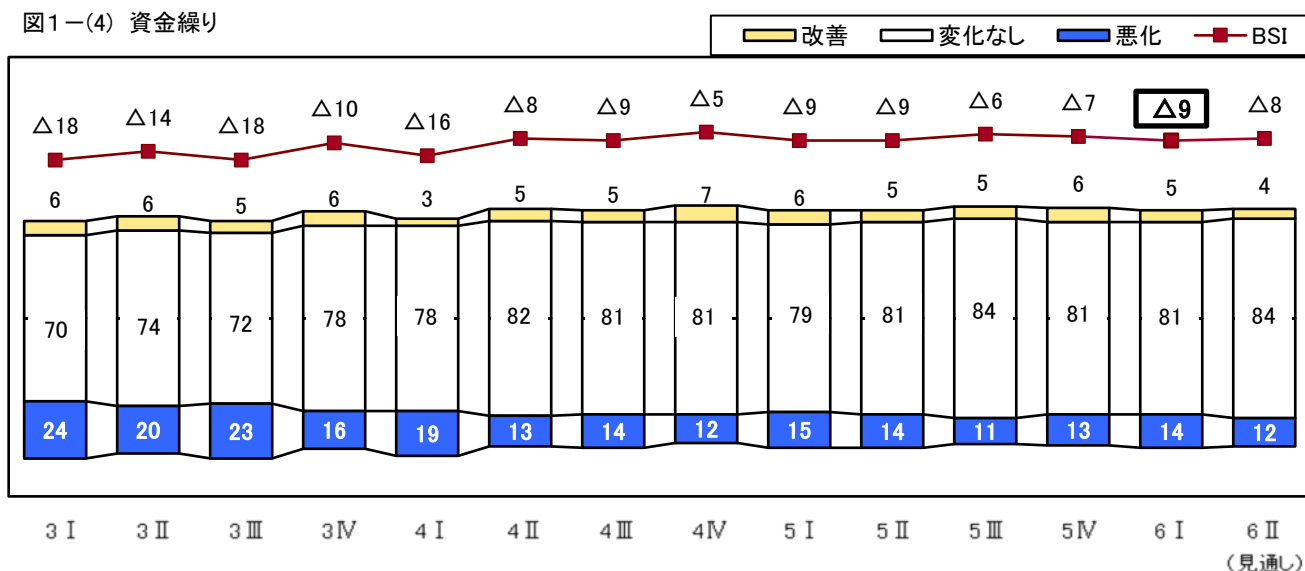
区分	R5年 10-12月 実績	R6年1-3月実績					R6年4-6月見通し				
		増加	横ばい	減少	BSI	変化幅	増加	横ばい	減少	BSI	変化幅
総計	△ 19	18	47	35	△ 17	2	12	64	24	△ 12	5
札幌市を除く	△ 21	17	47	36	△ 19	2	11	64	25	△ 14	5
札幌市	△ 11	23	45	32	△ 9	2	15	63	22	△ 7	2
業種											
建設業	△ 31	16	42	42	△ 26	5	10	58	32	△ 22	4
製造業	△ 26	20	40	40	△ 20	6	14	63	23	△ 9	11
卸売・小売業	△ 17	18	47	35	△ 17	0	9	65	26	△ 17	0
運輸業	△ 23	20	46	34	△ 14	9	11	64	25	△ 14	0
サービス業	△ 3	18	55	27	△ 9	△ 6	13	68	19	△ 6	3
資本金											
5千万円未満	△ 22	14	50	36	△ 22	0	11	61	28	△ 17	5
5千万円以上~1億円未満	△ 20	21	43	36	△ 15	5	10	67	23	△ 13	2
1億円以上	2	30	42	28	2	0	19	72	9	10	8
地域											
道南	△ 13	25	45	30	△ 5	8	14	64	22	△ 8	△ 3
道央	△ 6	21	45	34	△ 13	△ 7	14	65	21	△ 7	6
札幌市を除く	△ 2	18	45	37	△ 19	△ 17	12	68	20	△ 8	11
札幌市	△ 11	23	45	32	△ 9	2	15	63	22	△ 7	2
道北	△ 24	16	47	37	△ 21	3	11	57	32	△ 21	0
オホーツク	△ 35	10	50	40	△ 30	5	4	65	31	△ 27	3
十勝	△ 39	14	47	39	△ 25	14	11	69	20	△ 9	16
釧路・根室	△ 26	12	56	32	△ 20	6	8	62	30	△ 22	△ 2

(4) 資金繰り

**今期の資金繰りBSIは  $\Delta 9$  (前期から2ポイント下降)**

- ・ 業種別にみると、卸売・小売業、運輸業はマイナス幅が縮小、建設業、製造業、サービス業はマイナス幅が拡大。
- ・ 地域別にみると、道央はマイナス幅が拡大、それ以外の地域はマイナス幅が縮小。

**来期の資金繰りBSIは  $\Delta 8$  (今期から1ポイント上昇)**



※「改善」「変化なし」「悪化」は%、BSIはポイント(「改善」-「悪化」)

表1-(4) 資金繰り(業種・資本金・地域別)

区分	R5年 10-12月 実績	R6年1-3月実績					R6年4-6月見通し				
		改善	変化なし	悪化	BSI	変化幅	改善	変化なし	悪化	BSI	変化幅
総計	$\Delta 7$	5	81	14	$\Delta 9$	$\Delta 2$	4	84	12	$\Delta 8$	1
札幌市を除く	$\Delta 9$	5	80	15	$\Delta 10$	$\Delta 1$	4	84	12	$\Delta 8$	2
札幌市	$\Delta 2$	6	83	11	$\Delta 5$	$\Delta 3$	5	84	11	$\Delta 6$	$\Delta 1$
業種											
建設業	$\Delta 6$	3	83	14	$\Delta 11$	$\Delta 5$	4	88	8	$\Delta 4$	7
製造業	$\Delta 10$	3	82	15	$\Delta 12$	$\Delta 2$	2	86	12	$\Delta 10$	2
卸売・小売業	$\Delta 12$	6	79	15	$\Delta 9$	3	2	87	11	$\Delta 9$	0
運輸業	$\Delta 7$	7	84	9	$\Delta 2$	5	5	79	16	$\Delta 11$	$\Delta 9$
サービス業	$\Delta 4$	6	79	15	$\Delta 9$	$\Delta 5$	8	79	13	$\Delta 5$	4
資本金											
5千万円未満	$\Delta 11$	5	78	17	$\Delta 12$	$\Delta 1$	6	79	15	$\Delta 9$	3
5千万円以上~1億円未満	$\Delta 3$	5	85	10	$\Delta 5$	$\Delta 2$	2	88	10	$\Delta 8$	$\Delta 3$
1億円以上	5	5	88	7	$\Delta 2$	$\Delta 7$	2	95	3	$\Delta 1$	1
地域											
道南	$\Delta 5$	5	87	8	$\Delta 3$	2	3	91	6	$\Delta 3$	0
道央	$\Delta 2$	5	81	14	$\Delta 9$	$\Delta 7$	5	83	12	$\Delta 7$	2
札幌市を除く	$\Delta 4$	4	78	18	$\Delta 14$	$\Delta 10$	4	83	13	$\Delta 9$	5
札幌市	$\Delta 2$	6	83	11	$\Delta 5$	$\Delta 3$	5	84	11	$\Delta 6$	$\Delta 1$
道北	$\Delta 12$	7	77	16	$\Delta 9$	3	7	79	14	$\Delta 7$	2
オホーツク	$\Delta 14$	4	81	15	$\Delta 11$	3	2	90	8	$\Delta 6$	5
十勝	$\Delta 16$	5	75	20	$\Delta 15$	1	5	81	14	$\Delta 9$	6
釧路・根室	$\Delta 9$	4	86	10	$\Delta 6$	3	2	82	16	$\Delta 14$	$\Delta 8$

## 2 雇用状況

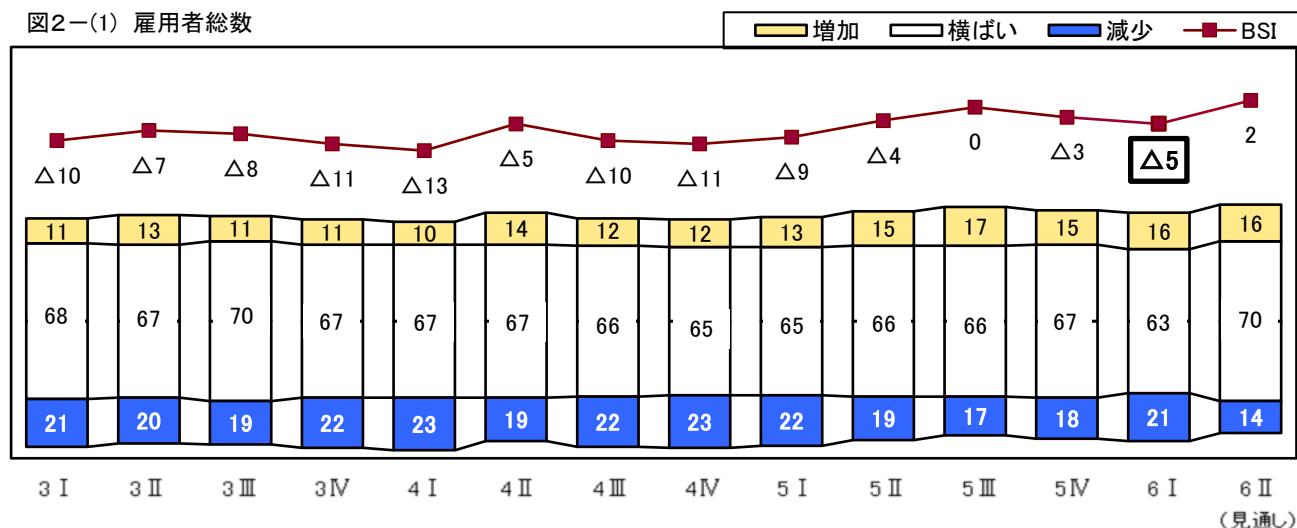
### (1) 雇用者総数

#### 今期の雇用者総数BSIは $\Delta 5$ (前期から2ポイント下降)

- 業種別にみると、建設業はプラスに転換、卸売・小売業はプラス幅が拡大、サービス業はマイナスに転換、製造業、運輸業はマイナス幅が拡大。
- 地域別にみると、十勝はプラスに転換、道央はマイナスに転換、道南、オホーツク、釧路・根室はマイナス幅が縮小、道北はマイナス幅が拡大。

#### 来期の雇用者総数BSIは 2 (今期から7ポイント上昇)

図2-(1) 雇用者総数



※「増加」「横ばい」「減少」は%、BSIはポイント(「増加」-「減少」)

表2-(1) 雇用者総数(業種・資本金・地域別)

区分	R5年 10-12月 実績	R6年1-3月実績					R6年4-6月見通し				
		増加	横ばい	減少	BSI	変化幅	増加	横ばい	減少	BSI	変化幅
総計	$\Delta 3$	16	63	21	$\Delta 5$	$\Delta 2$	16	70	14	2	7
札幌市を除く	$\Delta 6$	14	64	22	$\Delta 8$	$\Delta 2$	15	70	15	0	8
札幌市	11	23	60	17	6	$\Delta 5$	20	69	11	9	3
業種											
建設業	$\Delta 1$	17	67	16	1	2	26	63	11	15	14
製造業	$\Delta 14$	16	51	33	$\Delta 17$	$\Delta 3$	17	62	21	$\Delta 4$	13
卸売・小売業	1	16	75	9	7	6	14	76	10	4	$\Delta 3$
運輸業	$\Delta 12$	13	59	28	$\Delta 15$	$\Delta 3$	8	68	24	$\Delta 16$	$\Delta 1$
サービス業	7	17	63	20	$\Delta 3$	$\Delta 10$	15	75	10	5	8
資本金											
5千万円未満	$\Delta 3$	14	65	21	$\Delta 7$	$\Delta 4$	13	72	15	$\Delta 2$	5
5千万円以上~1億円未満	$\Delta 8$	19	63	18	1	9	27	61	12	15	14
1億円以上	5	19	60	21	$\Delta 2$	$\Delta 7$	17	69	14	3	5
地域											
道南	$\Delta 3$	14	72	14	0	3	11	76	13	$\Delta 2$	$\Delta 2$
道央	1	15	66	19	$\Delta 4$	$\Delta 5$	14	74	12	2	6
札幌市を除く	$\Delta 19$	6	73	21	$\Delta 15$	4	6	81	13	$\Delta 7$	8
札幌市	11	23	60	17	6	$\Delta 5$	20	69	11	9	3
道北	$\Delta 6$	19	49	32	$\Delta 13$	$\Delta 7$	22	57	21	1	14
オホーツク	$\Delta 12$	13	64	23	$\Delta 10$	2	17	68	15	2	12
十勝	0	23	61	16	7	7	20	64	16	4	$\Delta 3$
釧路・根室	$\Delta 7$	14	66	20	$\Delta 6$	1	22	62	16	6	12

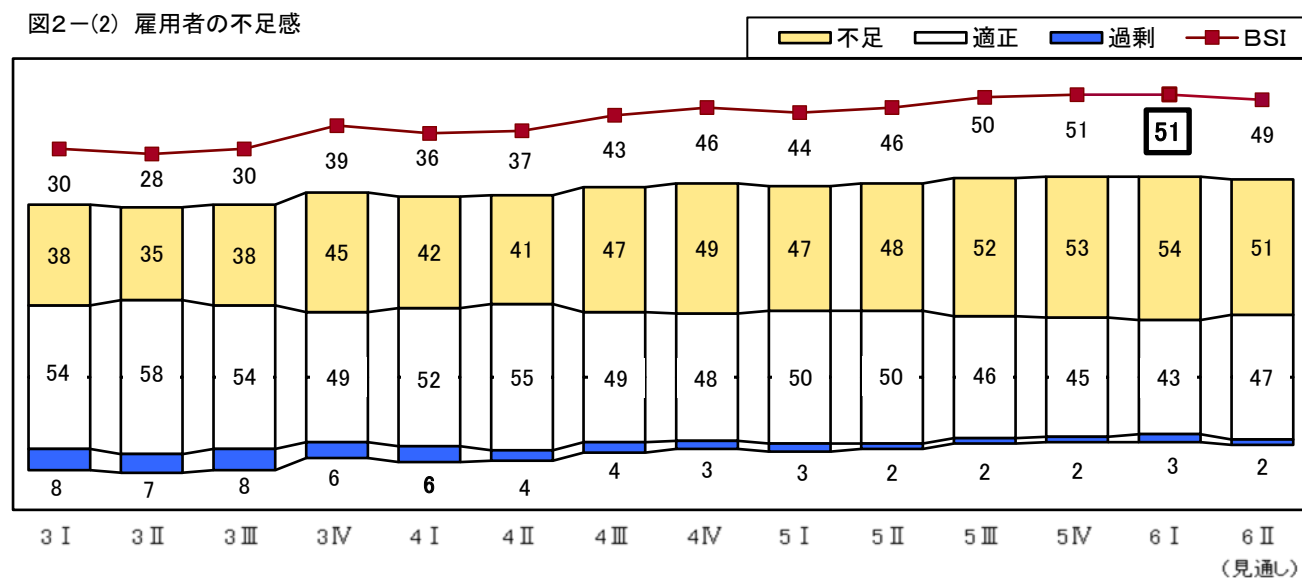


(2)雇用者の不足感

**今期の雇用者の不足感BSIは 51(前期から横ばい)**

- ・ 業種別にみると、建設業、製造業はプラス幅が縮小、運輸業は横ばい、卸売・小売業、サービス業はプラス幅が拡大。
- ・ 地域別にみると、オホーツク、十勝、釧路・根室はプラス幅が縮小、道南、道北は横ばい、道央はプラス幅が拡大。

**来期の雇用者の不足感BSIは 49(今期から2ポイント下降)**



※「不足」「適正」「過剰」は%、BSIはポイント(「不足」-「過剰」)

表2-(2) 雇用者の不足感(業種・資本金・地域別)

区分	R5年 10-12月 実績	R6年1-3月実績					R6年4-6月見通し				
		不足	適正	過剰	BSI	変化幅	不足	適正	過剰	BSI	変化幅
総計	51	54	43	3	51	0	51	47	2	49	△ 2
札幌市を除く	52	54	43	3	51	△ 1	51	47	2	49	△ 2
札幌市	47	51	46	3	48	1	50	48	2	48	0
業種											
建設業	67	64	32	4	60	△ 7	68	31	1	67	7
製造業	46	49	46	5	44	△ 2	43	55	2	41	△ 3
卸売・小売業	51	54	44	2	52	1	48	51	1	47	△ 5
運輸業	57	57	43	0	57	0	53	47	0	53	△ 4
サービス業	41	47	49	4	43	2	45	50	5	40	△ 3
資本金											
5千万円未満	48	52	44	4	48	0	48	49	3	45	△ 3
5千万円以上~1億円未満	59	64	35	1	63	4	61	38	1	60	△ 3
1億円以上	57	50	47	3	47	△ 10	53	45	2	51	4
地域											
道南	42	48	46	6	42	0	45	50	5	40	△ 2
道央	44	49	48	3	46	2	49	49	2	47	1
札幌市を除く	43	46	52	2	44	1	47	51	2	45	1
札幌市	47	51	46	3	48	1	50	48	2	48	0
道北	60	64	32	4	60	0	60	38	2	58	△ 2
オホーツク	55	56	40	4	52	△ 3	48	50	2	46	△ 6
十勝	62	64	31	5	59	△ 3	59	39	2	57	△ 2
釧路・根室	58	50	50	0	50	△ 8	46	54	0	46	△ 4

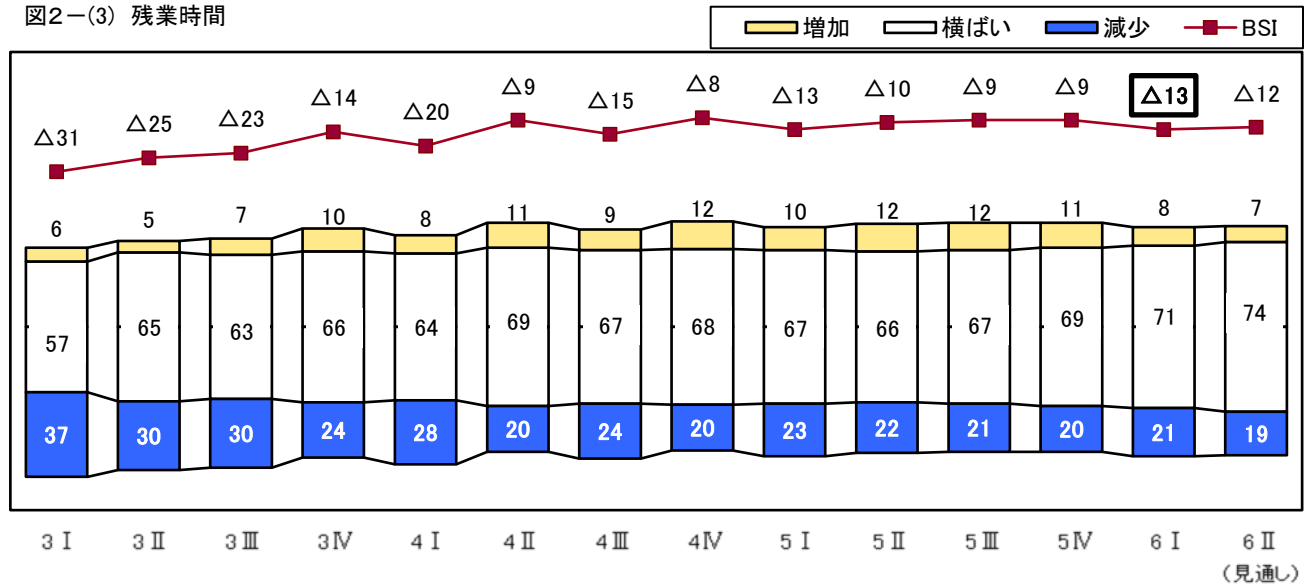
(3) 残業時間

**今期の残業時間BSIは△13(前期から4ポイント下降)**

- 業種別にみると、サービス業はマイナスに転換、製造業は横ばい、建設業はマイナス幅が縮小、卸売・小売業、運輸業はマイナス幅が拡大。
- 地域別にみると、道北はマイナス幅が縮小、その他の地域はマイナス幅が拡大。

**来期の残業時間BSIは△12(今期から1ポイント上昇)**

図2-(3) 残業時間



※「増加」「横ばい」「減少」は%、BSIはポイント(「増加」-「減少」)

表2-(3) 残業時間(業種・資本金・地域別)

区分	R5年 10-12月 実績	R6年1-3月実績					R6年4-6月見通し				
		増加	横ばい	減少	BSI	変化幅	増加	横ばい	減少	BSI	変化幅
総計	△ 9	8	71	21	△ 13	△ 4	7	74	19	△ 12	1
札幌市を除く	△ 10	8	70	22	△ 14	△ 4	8	71	21	△ 13	1
札幌市	△ 5	9	75	16	△ 7	△ 2	7	80	13	△ 6	1
業種											
建設業	△ 30	3	67	30	△ 27	3	2	60	38	△ 36	△ 9
製造業	△ 12	9	70	21	△ 12	0	9	79	12	△ 3	9
卸売・小売業	△ 4	6	77	17	△ 11	△ 7	7	78	15	△ 8	3
運輸業	△ 11	10	67	23	△ 13	△ 2	9	70	21	△ 12	1
サービス業	4	11	73	16	△ 5	△ 9	9	78	13	△ 4	1
資本金											
5千万円未満	△ 12	5	72	23	△ 18	△ 6	7	74	19	△ 12	6
5千万円以上~1億円未満	△ 3	7	75	18	△ 11	△ 8	8	72	20	△ 12	△ 1
1億円以上	△ 1	20	65	15	5	6	9	75	16	△ 7	△ 12
地域											
道南	△ 3	11	73	16	△ 5	△ 2	8	72	20	△ 12	△ 7
道央	△ 8	9	72	19	△ 10	△ 2	7	78	15	△ 8	2
札幌市を除く	△ 10	9	68	23	△ 14	△ 4	8	74	18	△ 10	4
札幌市	△ 5	9	75	16	△ 7	△ 2	7	80	13	△ 6	1
道北	△ 7	10	75	15	△ 5	2	7	70	23	△ 16	△ 11
オホーツク	△ 14	2	65	33	△ 31	△ 17	4	75	21	△ 17	14
十勝	△ 21	9	59	32	△ 23	△ 2	11	60	29	△ 18	5
釧路・根室	△ 5	2	80	18	△ 16	△ 11	6	78	16	△ 10	6

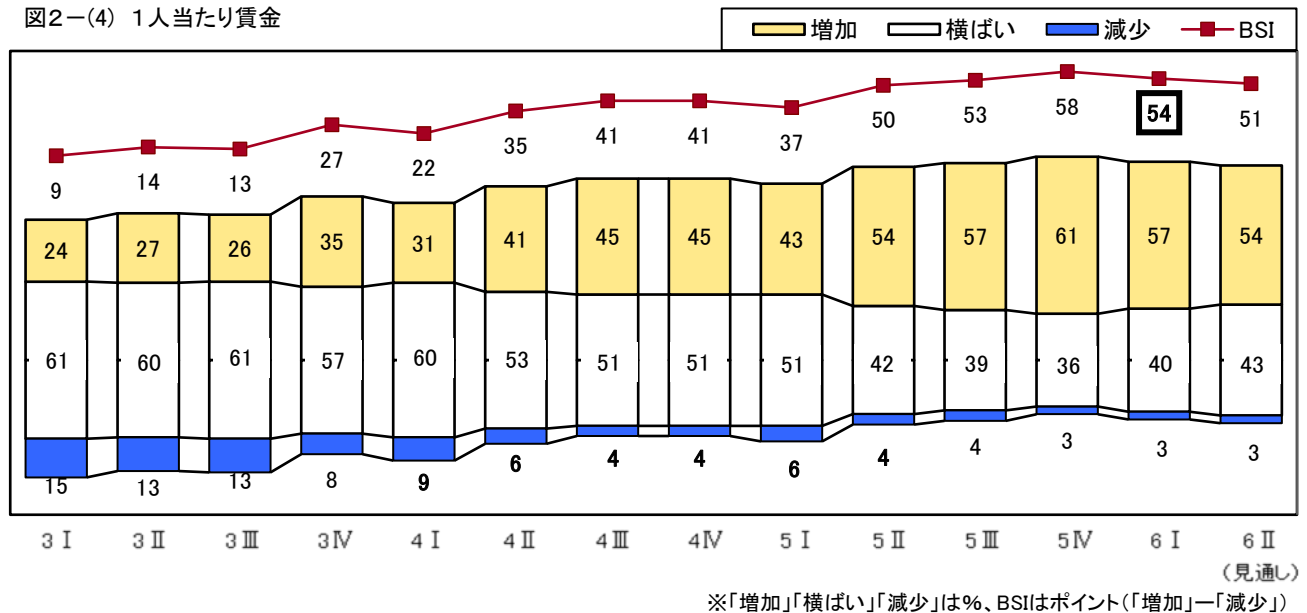
(4) 1人当たり賃金

**今期の1人当たり賃金BSIは54(前期から4ポイント下降)**

- 業種別にみると、卸売・小売業、運輸業はプラス幅は拡大、建設業、製造業、サービス業はプラス幅が縮小。
- 地域別にみると、道南、道北はプラス幅が拡大、道央、オホーツク、十勝、釧路・根室はプラス幅が縮小。

**来期の1人当たり賃金BSIは51(今期から3ポイント下降)**

図2-(4) 1人当たり賃金



※「増加」「横ばい」「減少」は%、BSIはポイント(「増加」-「減少」)

表2-(4) 1人当たり賃金(業種・資本金・地域別)

区分	R5年 10-12月 実績	R6年1-3月実績					R6年4-6月見通し				
		増加	横ばい	減少	BSI	変化幅	増加	横ばい	減少	BSI	変化幅
総計	58	57	40	3	54	△4	54	43	3	51	△3
札幌市を除く	56	55	41	4	51	△5	51	46	3	48	△3
札幌市	65	64	36	0	64	△1	63	37	0	63	△1
業種											
建設業	68	68	30	2	66	△2	69	29	2	67	1
製造業	61	63	32	5	58	△3	59	40	1	58	0
卸売・小売業	60	63	35	2	61	1	57	41	2	55	△6
運輸業	40	47	48	5	42	2	43	54	3	40	△2
サービス業	58	49	48	3	46	△12	45	51	4	41	△5
資本金											
5千万円未満	55	53	42	5	48	△7	48	48	4	44	△4
5千万円以上～1億円未満	65	64	36	0	64	△1	66	33	1	65	1
1億円以上	62	65	34	1	64	2	64	36	0	64	0
地域											
道南	48	52	46	2	50	2	50	48	2	48	△2
道央	59	57	39	4	53	△6	56	41	3	53	0
札幌市を除く	51	50	42	8	42	△9	49	45	6	43	1
札幌市	65	64	36	0	64	△1	63	37	0	63	△1
道北	58	62	36	2	60	2	54	44	2	52	△8
オホーツク	53	56	40	4	52	△1	48	48	4	44	△8
十勝	65	57	39	4	53	△12	48	50	2	46	△7
釧路・根室	62	56	42	2	54	△8	58	40	2	56	2

### 3 在庫、価格水準

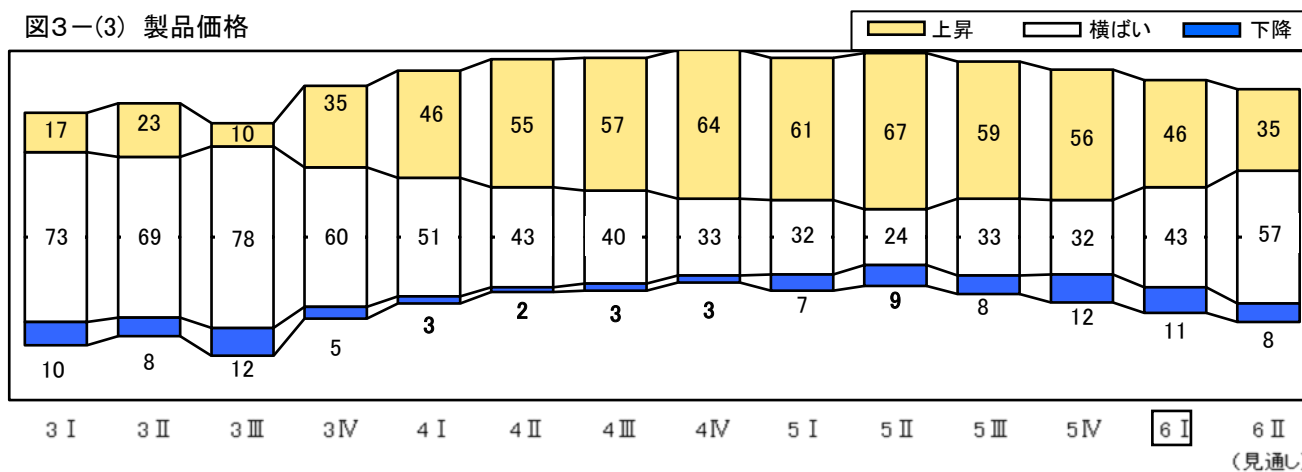
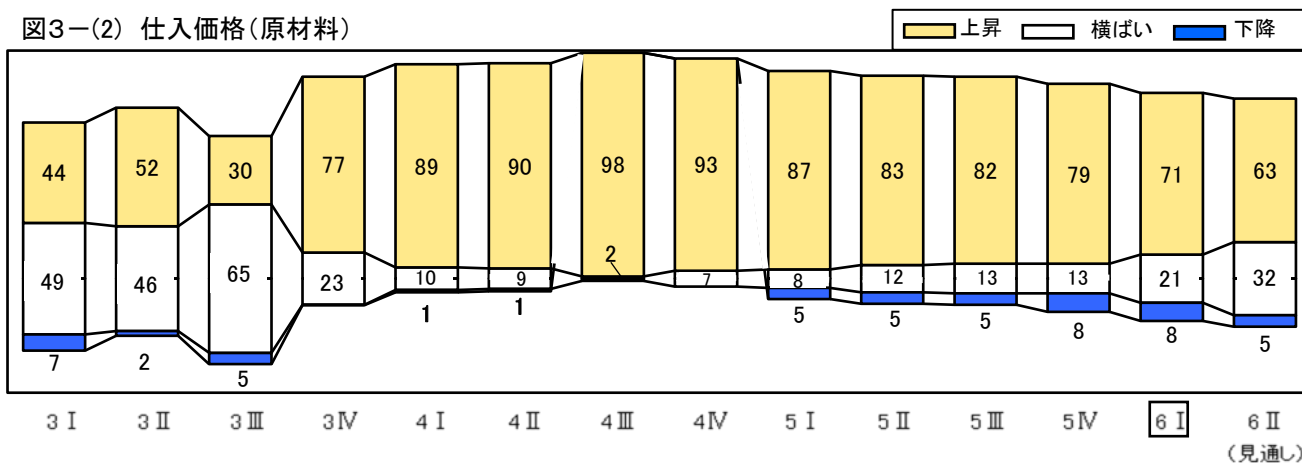
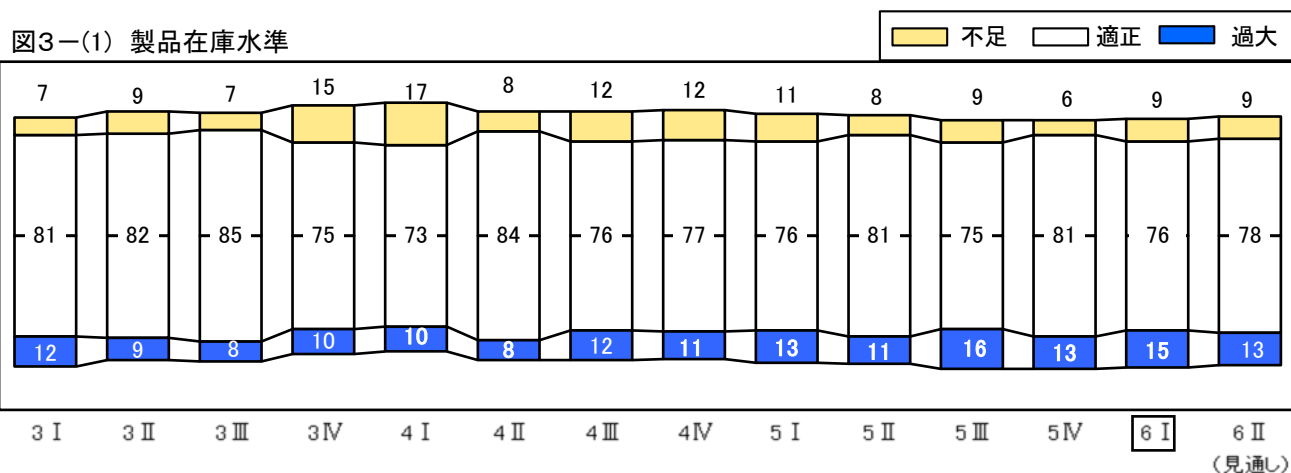
#### (1) 製造業

##### 今期の実績

- ・製品在庫水準は、「適正」が76%で前期より5ポイント縮小。
- ・仕入価格は、「上昇」が71%となり、前期より8ポイント縮小。
- ・製品価格は、「上昇」が46%となり、10ポイント縮小。

##### 来期の見通し

- ・仕入価格は「上昇」が63%と8ポイント縮小する見込み。
- ・製品価格は「上昇」が35%と11ポイント縮小する見込み。



(2) 卸売・小売業

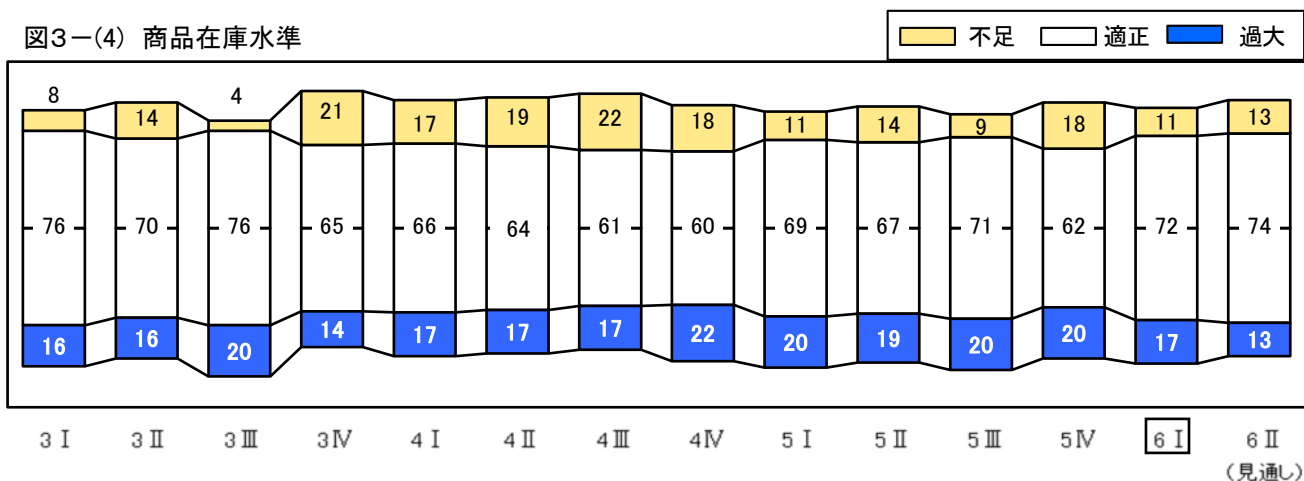
**今期の実績**

- ・商品在庫水準は、「適性」が72%で前期より10ポイント拡大。
- ・仕入価格は、「上昇」が81%となり、前期より4ポイント縮小。
- ・商品価格は、「上昇」が71%となり、前期より5ポイント拡大。

**来期の見通し**

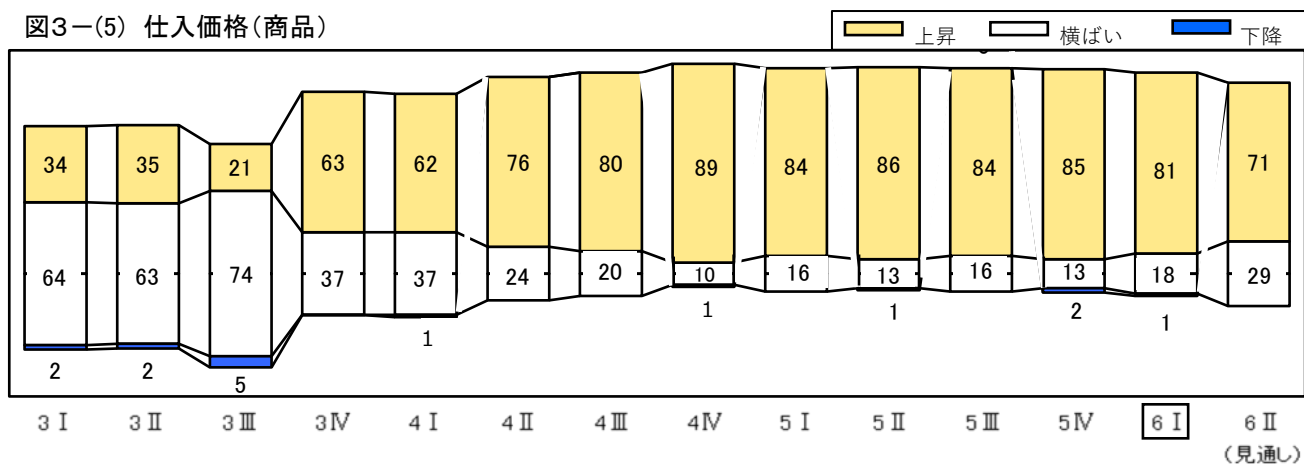
- ・仕入価格は、「上昇」が10ポイント縮小する見込み。
- ・商品価格は、「上昇」が13ポイント縮小する見込み。

図3-(4) 商品在庫水準



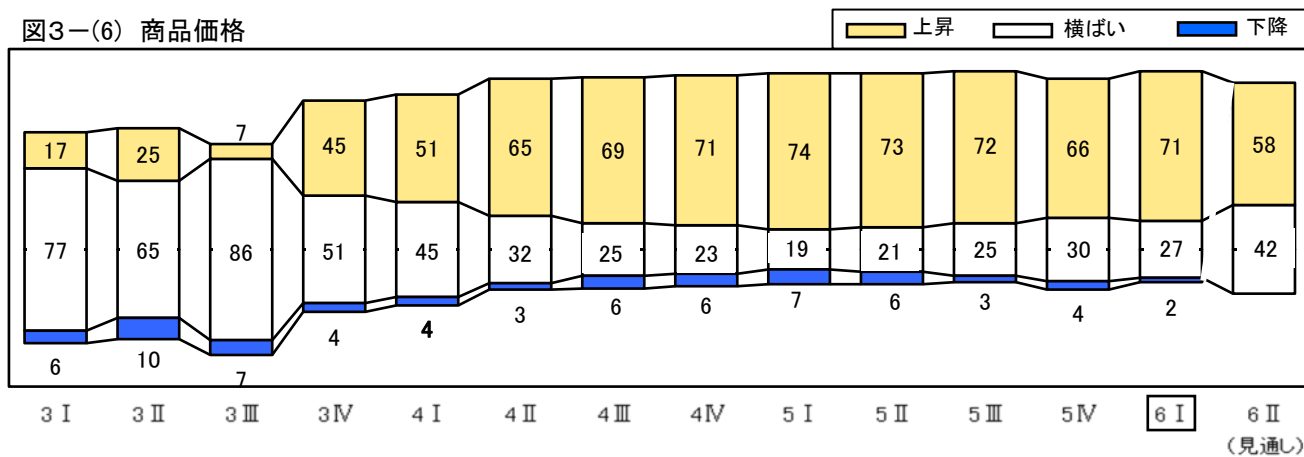
※「不足」「適正」「過大」は%

図3-(5) 仕入価格(商品)



※「上昇」「横ばい」「下降」は%

図3-(6) 商品価格



※「上昇」「横ばい」「下降」は%

#### 4 設備投資の状況

##### 今期の実績

- ・ 「設備投資をした」と回答した企業は36%で、前期から横ばい。
- ・ 設備投資の目的については、「設備更新」が75%、「合理化・省力化」が27%、「生産・販売能力拡大」が24%の順(複数回答)。

##### 来期の見通し

- ・ 「設備投資をする」と回答した企業は37%で、今期から1ポイント上昇。
- ・ 設備投資の目的については、今期同様の傾向。

図4-1) 設備投資の状況

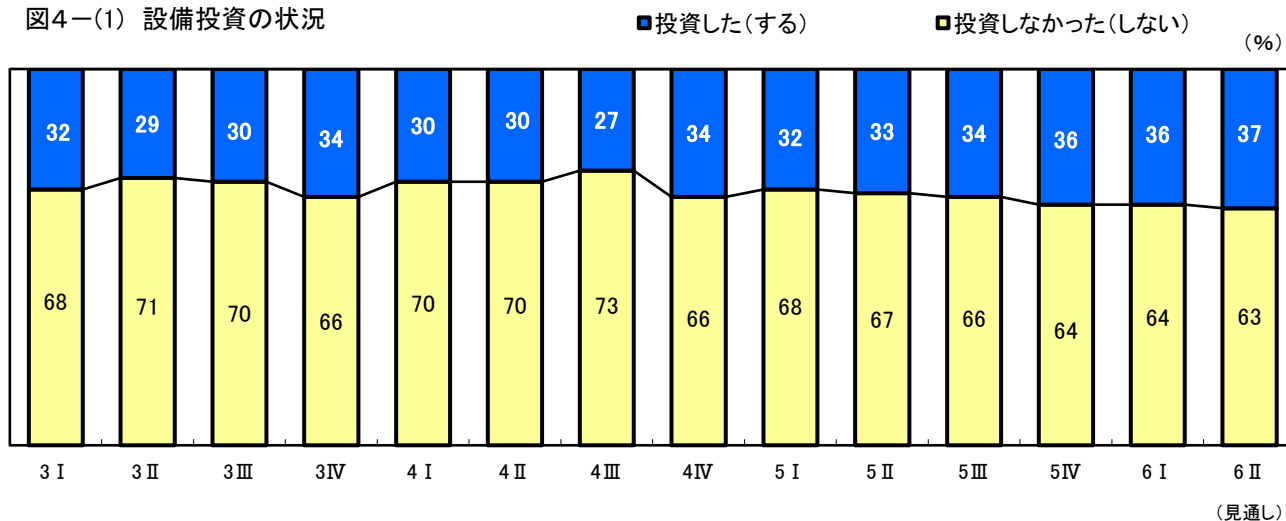


図4-2) 設備投資の目的(複数回答)

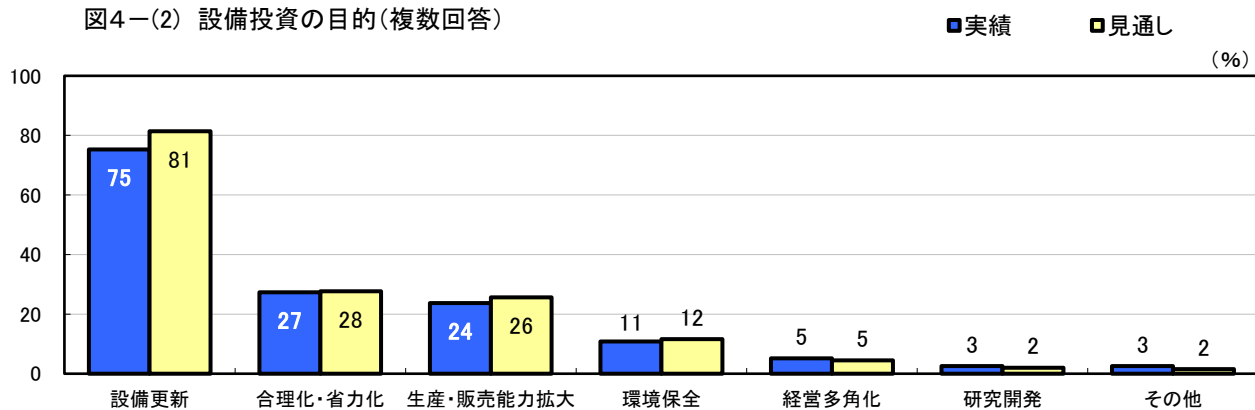


表4-1) 設備投資の状況(R6年1-3月実績)(業種・資本金・地域別)

(%)

区分	R5年10-12月 設備投資した	R6年1-3月 設備投資した	設備投資の目的(複数回答)							
			設備 更新	合理化 省力化	生産・販 売能力 拡大	環境 保全	経 営 多角化	研究 開発	その他	
総 計	36	36	75	27	24	11	5	3	3	
札幌市を除く	36	35	76	24	21	12	6	2	3	
札幌市	36	41	74	36	32	8	2	4	0	
業 種	建設業	29	33	68	18	35	3	12	3	3
	製造業	37	38	80	49	23	9	3	6	3
	卸売・小売業	38	44	71	29	26	17	5	2	2
	運輸業	45	45	90	8	5	10	3	0	0
	サービス業	33	28	68	34	30	14	5	2	5
資 本 金	5千万円未満	33	31	69	26	28	9	8	2	3
	5千万円以上~1億円未満	32	35	80	17	9	17	3	0	3
	1億円以上	53	58	86	38	26	10	0	6	2
地 域	道南	29	22	86	14	21	7	14	0	0
	道央	36	38	74	36	27	11	3	3	3
	札幌市を除く	32	34	74	36	21	15	5	3	8
	札幌市	36	41	74	36	32	8	2	4	0
	道北	38	33	78	15	33	11	4	0	4
	オホーツク	31	40	68	37	16	11	16	0	5
	十勝	38	43	83	13	21	13	4	4	0
	釧路・根室	42	42	67	24	10	10	0	5	0

表4-1) 設備投資の状況(R6年4-6月見通し)(業種・資本金・地域別)

(%)

区分	R6年4-6月 設備投資する	設備投資の目的(複数回答)							
		設備 更新	合理化 省力化	生産・販 売能力 拡大	環境 保全	経 営 多角化	研究 開発	その他	
総 計	37	81	28	26	12	5	2	2	
札幌市を除く	35	83	28	20	13	5	2	1	
札幌市	43	77	26	42	8	2	2	4	
業 種	建設業	25	88	23	15	4	4	0	0
	製造業	43	85	43	23	10	5	3	0
	卸売・小売業	36	69	31	29	17	3	3	3
	運輸業	53	89	7	13	13	2	0	2
	サービス業	33	77	35	42	12	8	4	2
資 本 金	5千万円未満	32	79	23	26	9	7	2	2
	5千万円以上~1億円未満	34	79	26	24	12	3	0	0
	1億円以上	60	88	38	27	17	0	4	2
地 域	道南	25	88	13	6	6	6	0	0
	道央	39	80	30	36	10	2	2	2
	札幌市を除く	34	85	36	28	13	3	3	0
	札幌市	43	77	26	42	8	2	2	4
	道北	41	85	18	21	6	9	0	0
	オホーツク	40	79	32	16	11	11	0	5
	十勝	39	82	32	23	32	5	5	0
	釧路・根室	34	76	35	12	12	0	6	0

## 5 地域別にみる各産業の動向

### (1) 道南

#### 今期の業況感BSIは0(前期から5ポイント上昇)

- 業種別にみると、運輸業はプラス幅が拡大、サービス業はプラス幅が縮小、建設業はマイナスに転換、製造業、卸売・小売業はマイナス幅が縮小。

#### 来期の業況感BSIは2(今期から2ポイント上昇)

図5-1) 地域別BSIの推移【道南】

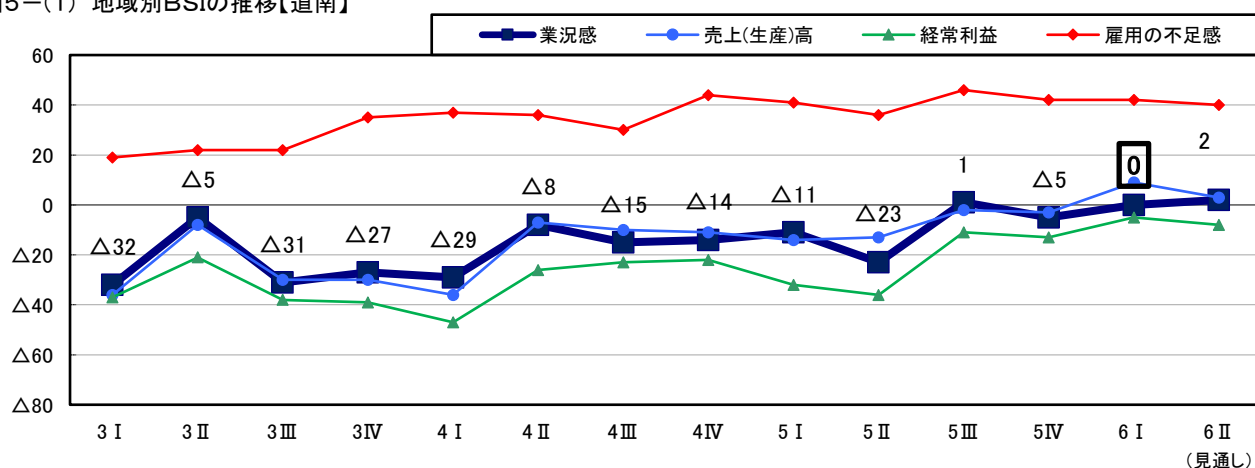


表5-1) 地域別BSI【道南】

区分	R5年 10-12月 実績	R6年1-3月実績					R6年4-6月見通し					
		上昇	横ばい	下降	BSI	変化幅	上昇	横ばい	下降	BSI	変化幅	
業況感	全産業	△ 5	14	72	14	0	5	13	76	11	2	2
	建設業	0	0	92	8	△ 8	△ 8	8	92	0	8	16
	製造業	△ 40	9	55	36	△ 27	13	0	82	18	△ 18	9
	卸売・小売業	△ 29	8	77	15	△ 7	22	8	84	8	0	7
	運輸業	22	50	50	0	50	28	50	40	10	40	△ 10
	サービス業	16	11	78	11	0	△ 16	6	77	17	△ 11	△ 11
売上 (生産)高	全産業	△ 3	28	53	19	9	12	17	69	14	3	△ 6
	建設業	0	25	75	0	25	25	8	75	17	△ 9	△ 34
	製造業	△ 50	18	37	45	△ 27	23	9	82	9	0	27
	卸売・小売業	△ 22	23	54	23	0	22	8	77	15	△ 7	△ 7
	運輸業	33	60	30	10	50	17	50	40	10	40	△ 10
	サービス業	16	22	61	17	5	△ 11	17	66	17	0	△ 5
経常利益	全産業	△ 13	25	45	30	△ 5	8	14	64	22	△ 8	△ 3
	建設業	△ 31	25	42	33	△ 8	23	0	75	25	△ 25	△ 17
	製造業	△ 40	27	28	45	△ 18	22	0	73	27	△ 27	△ 9
	卸売・小売業	△ 15	23	39	38	△ 15	0	8	77	15	△ 7	8
	運輸業	11	50	30	20	30	19	50	30	20	30	0
	サービス業	0	11	72	17	△ 6	△ 6	17	61	22	△ 5	1
雇用の 不足感	全産業	42	48	46	6	42	0	45	50	5	40	△ 2
	建設業	69	75	25	0	75	6	83	17	0	83	8
	製造業	10	36	55	9	27	17	27	64	9	18	△ 9
	卸売・小売業	50	46	46	8	38	△ 12	46	54	0	46	8
	運輸業	67	50	50	0	50	△ 17	50	50	0	50	0
	サービス業	21	39	50	11	28	7	28	61	11	17	△ 11

※「上昇」「横ばい」「下降」は%、BSIはポイント(「上昇」-「下降」)



(2) 道央

**今期の業況感BSIは△4(前期から4ポイント下降)**

- ・ 業種別にみると、サービス業はプラス幅が拡大、卸売・小売業は横ばい、建設業、製造業はマイナスに転換、運輸業はマイナス幅が縮小。

**来期の業況感BSIは △4(今期から横ばい)**

図5-(2) 地域別BSIの推移【道央】

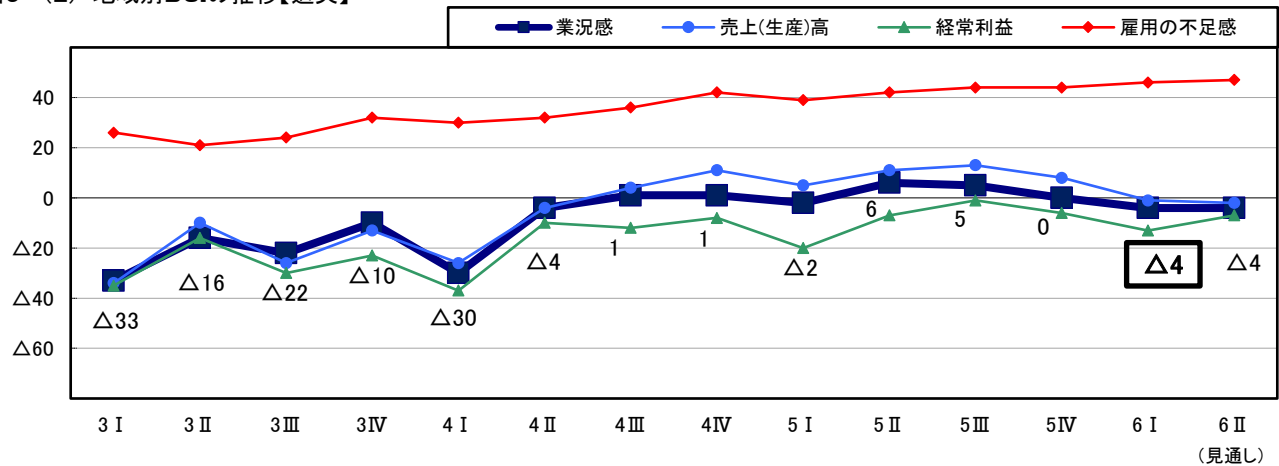


表5-(2) 地域別BSI【道央】

区分	R5年 10-12月 実績	R6年1-3月実績					R6年4-6月見通し					
		上昇	横ばい	下降	BSI	変化幅	上昇	横ばい	下降	BSI	変化幅	
業況感	全産業	0	16	64	20	△ 4	△ 4	11	74	15	△ 4	0
	建設業	2	0	81	19	△ 19	△ 21	0	81	19	△ 19	0
	製造業	3	18	56	26	△ 8	△ 11	18	72	10	8	16
	卸売・小売業	△ 9	18	55	27	△ 9	0	8	76	16	△ 8	1
	運輸業	△ 20	13	64	23	△ 10	10	13	67	20	△ 7	3
	サービス業	9	23	64	13	10	1	13	74	13	0	△ 10
売上 (生産)高	全産業	8	26	47	27	△ 1	△ 9	17	64	19	△ 2	△ 1
	建設業	20	17	55	28	△ 11	△ 31	8	67	25	△ 17	△ 6
	製造業	14	33	39	28	5	△ 9	36	51	13	23	18
	卸売・小売業	△ 6	27	44	29	△ 2	4	16	64	20	△ 4	△ 2
	運輸業	△ 20	17	53	30	△ 13	7	7	76	17	△ 10	3
	サービス業	19	29	47	24	5	△ 14	17	65	18	△ 1	△ 6
経常利益	全産業	△ 6	21	45	34	△ 13	△ 7	14	65	21	△ 7	6
	建設業	△ 3	11	53	36	△ 25	△ 22	11	70	19	△ 8	17
	製造業	△ 5	26	41	33	△ 7	△ 2	26	66	8	18	25
	卸売・小売業	△ 4	24	35	41	△ 17	△ 13	14	53	33	△ 19	△ 2
	運輸業	△ 40	20	50	30	△ 10	30	10	73	17	△ 7	3
	サービス業	1	20	49	31	△ 11	△ 12	11	66	23	△ 12	△ 1
雇用の 不足感	全産業	44	49	48	3	46	2	49	49	2	47	1
	建設業	63	47	53	0	47	△ 16	58	39	3	55	8
	製造業	38	33	59	8	25	△ 13	33	64	3	30	5
	卸売・小売業	49	61	37	2	59	10	53	45	2	51	△ 8
	運輸業	28	50	50	0	50	22	50	50	0	50	0
	サービス業	41	49	49	2	47	6	49	49	2	47	0

※「上昇」「横ばい」「下降」は%、BSIはポイント(「上昇」-「下降」)

(2)－① 道央(札幌市を除く)

今期の業況感BSIは  $\Delta 13$ (前期から16ポイント下降)

- 業種別にみると、建設業、卸売・小売業、サービス業はマイナスに転換、製造業、運輸業はマイナス幅が拡大。

来期の業況感BSIは  $\Delta 7$ (今期から6ポイント上昇)

図5-(2)-① 地域別BSIの推移【道央(札幌市を除く)】

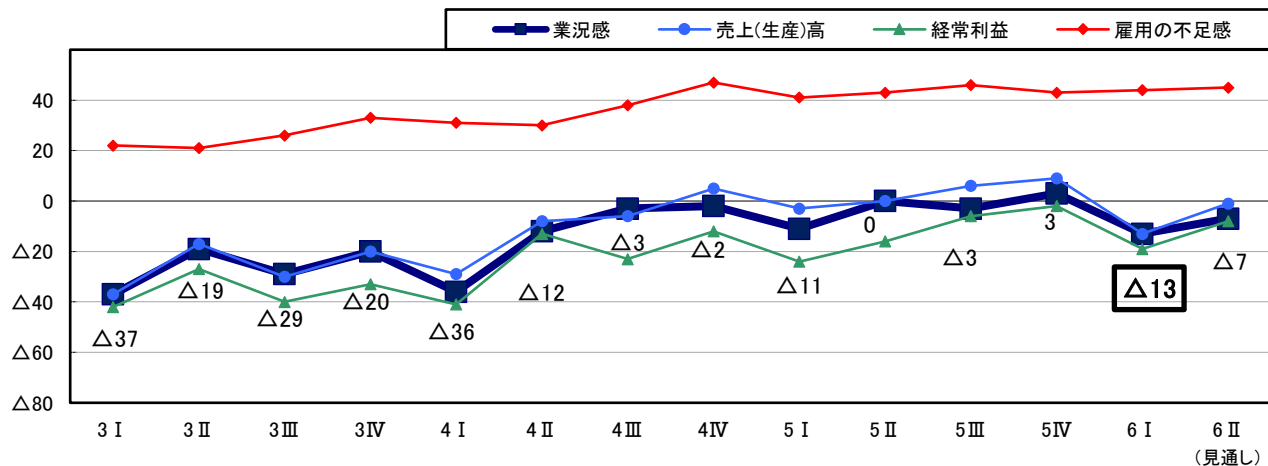


表5-(2)-① 地域別BSI【道央(札幌市を除く)】

区分	R5年 10-12月 実績	R6年1-3月実績						R6年4-6月見通し				
		上昇	横ばい	下降	BSI	変化幅	上昇	横ばい	下降	BSI	変化幅	
業況感	全産業	3	14	59	27	$\Delta 13$	$\Delta 16$	9	75	16	$\Delta 7$	6
	建設業	7	0	75	25	$\Delta 25$	$\Delta 32$	0	81	19	$\Delta 19$	6
	製造業	$\Delta 11$	17	50	33	$\Delta 16$	$\Delta 5$	13	74	13	0	16
	卸売・小売業	6	26	39	35	$\Delta 9$	$\Delta 15$	9	74	17	$\Delta 8$	1
	運輸業	$\Delta 10$	11	61	28	$\Delta 17$	$\Delta 7$	11	67	22	$\Delta 11$	6
	サービス業	15	12	70	18	$\Delta 6$	$\Delta 21$	9	79	12	$\Delta 3$	3
売上 (生産)高	全産業	9	19	49	32	$\Delta 13$	$\Delta 22$	17	65	18	$\Delta 1$	12
	建設業	36	13	62	25	$\Delta 12$	$\Delta 48$	13	68	19	$\Delta 6$	6
	製造業	$\Delta 11$	25	29	46	$\Delta 21$	$\Delta 10$	29	50	21	8	29
	卸売・小売業	0	30	40	30	0	0	22	56	22	0	0
	運輸業	$\Delta 20$	11	56	33	$\Delta 22$	$\Delta 2$	6	77	17	$\Delta 11$	11
	サービス業	31	15	61	24	$\Delta 9$	$\Delta 40$	12	73	15	$\Delta 3$	6
経常利益	全産業	$\Delta 2$	18	45	37	$\Delta 19$	$\Delta 17$	12	68	20	$\Delta 8$	11
	建設業	14	13	56	31	$\Delta 18$	$\Delta 32$	13	81	6	7	25
	製造業	$\Delta 22$	21	37	42	$\Delta 21$	1	25	62	13	12	33
	卸売・小売業	19	30	27	43	$\Delta 13$	$\Delta 32$	13	48	39	$\Delta 26$	$\Delta 13$
	運輸業	$\Delta 60$	11	50	39	$\Delta 28$	32	6	77	17	$\Delta 11$	17
	サービス業	16	15	55	30	$\Delta 15$	$\Delta 31$	6	73	21	$\Delta 15$	0
雇用の 不足感	全産業	43	46	52	2	44	1	47	51	2	45	1
	建設業	57	50	50	0	50	$\Delta 7$	69	31	0	69	19
	製造業	38	29	63	8	21	$\Delta 17$	25	71	4	21	0
	卸売・小売業	44	61	39	0	61	17	57	43	0	57	$\Delta 4$
	運輸業	30	39	61	0	39	9	39	61	0	39	0
	サービス業	42	52	48	0	52	10	52	45	3	49	$\Delta 3$

※「上昇」「横ばい」「下降」は%、BSIはポイント(「上昇」-「下降」)

(2)－② 道央(札幌市)

今期の業況感BSIは5(前期から10ポイント上昇)

- ・ 業種別にみると、サービス業はプラス幅が拡大、製造業はプラス幅が縮小、建設業はマイナスに転換、卸売・小売業、運輸業はマイナス幅が縮小。

来期の業況感BSIは△2(今期から7ポイント縮小)

図5-(2)-② 地域別BSIの推移【道央(札幌市)】

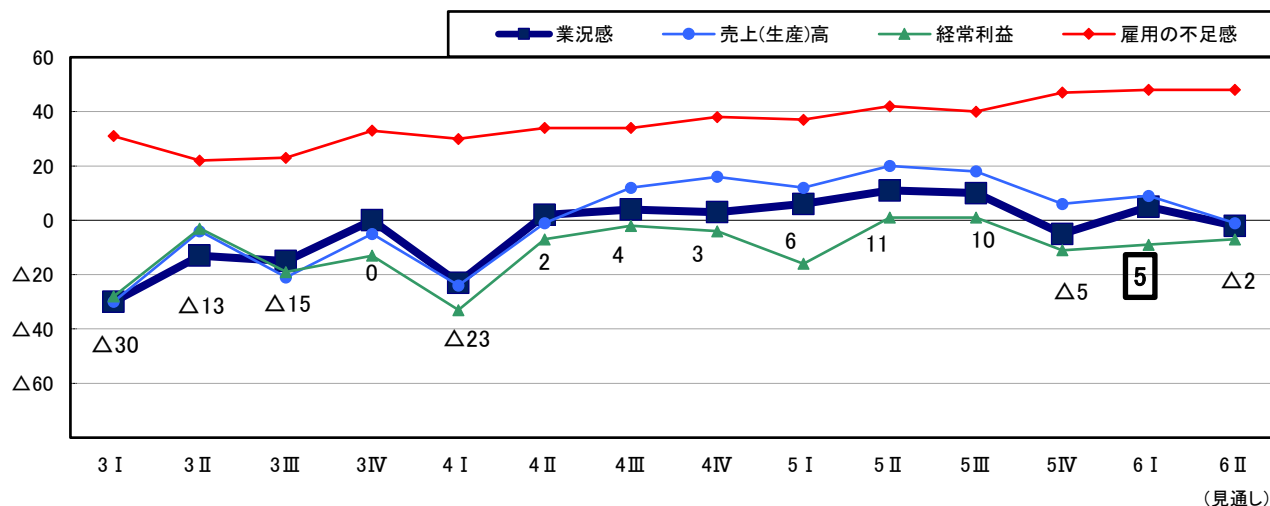


表5-(2)-② 地域別BSI【道央(札幌市)】

区分	R5年 10-12月 実績	R6年1-3月実績					R6年4-6月見通し					
		上昇	横ばい	下降	BSI	変化幅	上昇	横ばい	下降	BSI	変化幅	
業況感	全産業	△ 5	19	67	14	5	10	13	72	15	△ 2	△ 7
	建設業	0	0	85	15	△ 15	△ 15	0	80	20	△ 20	△ 5
	製造業	13	20	67	13	7	△ 6	27	66	7	20	13
	卸売・小売業	△ 22	12	69	19	△ 7	15	8	77	15	△ 7	0
	運輸業	△ 40	17	66	17	0	40	17	66	17	0	0
	サービス業	4	30	60	10	20	16	16	70	14	2	△ 18
売上 (生産)高	全産業	6	32	45	23	9	3	18	63	19	△ 1	△ 10
	建設業	10	20	50	30	△ 10	△ 20	5	65	30	△ 25	△ 15
	製造業	38	47	53	0	47	9	47	53	0	47	0
	卸売・小売業	△ 15	23	50	27	△ 4	11	12	69	19	△ 7	△ 3
	運輸業	△ 30	25	50	25	0	30	8	75	17	△ 9	△ 9
	サービス業	15	38	38	24	14	△ 1	20	60	20	0	△ 14
経常利益	全産業	△ 11	23	45	32	△ 9	2	15	63	22	△ 7	2
	建設業	△ 16	10	50	40	△ 30	△ 14	10	60	30	△ 20	10
	製造業	6	33	47	20	13	7	27	73	0	27	14
	卸売・小売業	△ 18	19	43	38	△ 19	△ 1	15	58	27	△ 12	7
	運輸業	△ 30	33	50	17	16	46	17	66	17	0	△ 16
	サービス業	△ 6	24	44	32	△ 8	△ 2	14	62	24	△ 10	△ 2
雇用者の 不足感	全産業	47	51	46	3	48	1	50	48	2	48	0
	建設業	63	45	55	0	45	△ 18	50	45	5	45	0
	製造業	38	40	53	7	33	△ 5	47	53	0	47	14
	卸売・小売業	45	62	34	4	58	13	50	46	4	46	△ 12
	運輸業	30	67	33	0	67	37	67	33	0	67	0
	サービス業	47	48	48	4	44	△ 3	48	50	2	46	2

※「上昇」「横ばい」「下降」は%、BSIはポイント(「上昇」-「下降」)

(3) 道北

今期の業況感BSIは  $\Delta 4$  (前期から横ばい)

- 業種別にみると、サービス業はプラス幅が縮小、運輸業は横ばい、建設業、製造業、卸売・小売業はマイナス幅が縮小。

来期の業況感BSIは  $\Delta 7$  (今期から3ポイント下降)

図5-(3) 地域別BSIの推移【道北】

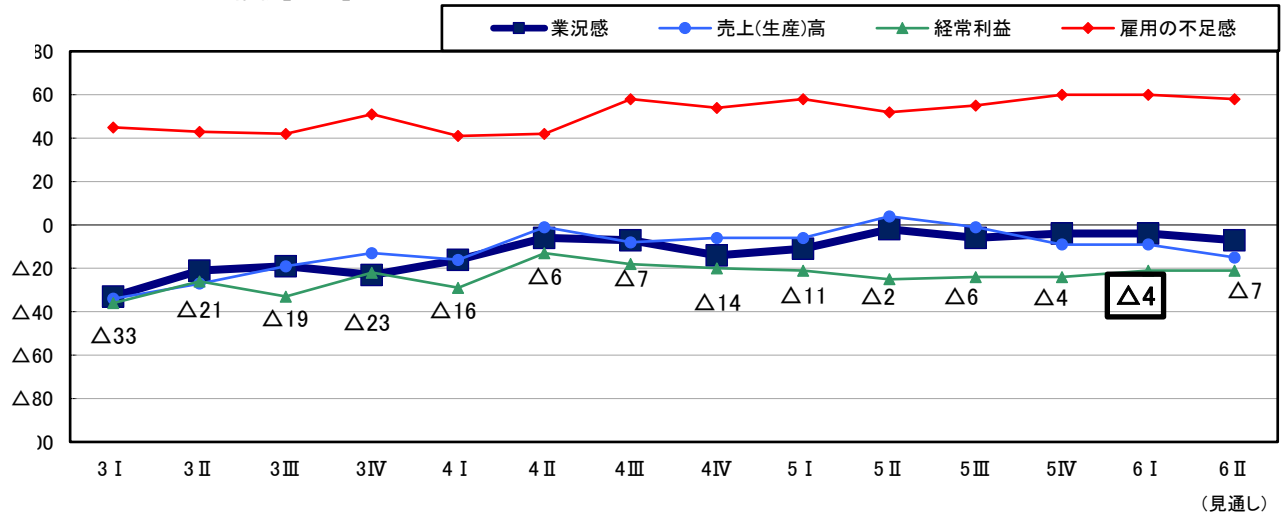


表5-(2)-② 地域別BSI【道北】

区分	R5年 10-12月 実績	R6年1-3月実績					R6年4-6月見通し					
		上昇	横ばい	下降	BSI	変化幅	上昇	横ばい	下降	BSI	変化幅	
業況感	全産業	$\Delta 4$	15	66	19	$\Delta 4$	0	10	73	17	$\Delta 7$	$\Delta 3$
	建設業	$\Delta 12$	18	58	24	$\Delta 6$	6	12	59	29	$\Delta 17$	$\Delta 11$
	製造業	$\Delta 6$	18	64	18	0	6	0	71	29	$\Delta 29$	$\Delta 29$
	卸売・小売業	$\Delta 39$	0	78	22	$\Delta 22$	17	0	89	11	$\Delta 11$	11
	運輸業	0	14	72	14	0	0	21	72	7	14	14
	サービス業	21	17	66	17	0	$\Delta 21$	13	79	8	5	5
売上 (生産)高	全産業	$\Delta 9$	16	59	25	$\Delta 9$	0	11	63	26	$\Delta 15$	$\Delta 6$
	建設業	$\Delta 35$	12	59	29	$\Delta 17$	18	6	47	47	$\Delta 41$	$\Delta 24$
	製造業	0	24	52	24	0	0	12	59	29	$\Delta 17$	$\Delta 17$
	卸売・小売業	$\Delta 22$	0	67	33	$\Delta 33$	$\Delta 11$	0	78	22	$\Delta 22$	11
	運輸業	$\Delta 6$	21	58	21	0	6	21	58	21	0	0
	サービス業	7	17	62	21	$\Delta 4$	$\Delta 11$	13	74	13	0	4
経常利益	全産業	$\Delta 24$	16	47	37	$\Delta 21$	3	11	57	32	$\Delta 21$	0
	建設業	$\Delta 47$	18	35	47	$\Delta 29$	18	12	35	53	$\Delta 41$	$\Delta 12$
	製造業	$\Delta 35$	18	47	35	$\Delta 17$	18	6	65	29	$\Delta 23$	$\Delta 6$
	卸売・小売業	$\Delta 39$	0	67	33	$\Delta 33$	6	0	78	22	$\Delta 22$	11
	運輸業	0	21	43	36	$\Delta 15$	$\Delta 15$	14	43	43	$\Delta 29$	$\Delta 14$
	サービス業	$\Delta 7$	17	50	33	$\Delta 16$	$\Delta 9$	17	66	17	0	16
雇用者の 不足感	全産業	60	64	32	4	60	0	60	38	2	58	$\Delta 2$
	建設業	70	76	18	6	70	0	82	18	0	82	12
	製造業	65	76	18	6	70	5	65	35	0	65	$\Delta 5$
	卸売・小売業	56	33	67	0	33	$\Delta 23$	33	67	0	33	0
	運輸業	67	71	29	0	71	4	71	29	0	71	0
	サービス業	48	54	42	4	50	2	46	46	8	38	$\Delta 12$

※「上昇」「横ばい」「下降」は%、BSIはポイント(「上昇」-「下降」)

(4) オホーツク

**今期の業況感BSIは △25(前期から8ポイント下降)**

- ・ 業種別にみると、サービス業はプラスに転換、卸売・小売業はマイナスに転換、建設業はマイナス幅が縮小、製造業、運輸業はマイナス幅が拡大。

**来期の業況感BSIは △21(今期から4ポイント上昇)**

図5-(4) 地域別BSIの推移【オホーツク】

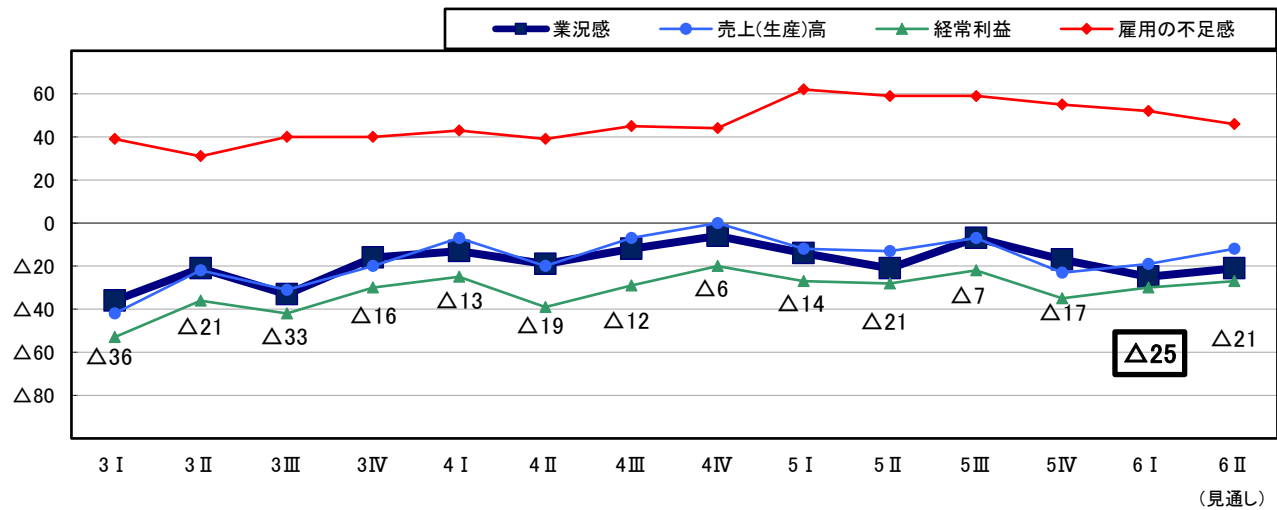


表5-(4) 地域別BSI(オホーツク)

区分	R5年 10-12月 実績	R6年1-3月実績						R6年4-6月見通し				
		上昇	横ばい	下降	BSI	変化幅	上昇	横ばい	下降	BSI	変化幅	
業況感	全産業	△ 17	8	59	33	△ 25	△ 8	4	71	25	△ 21	4
	建設業	△ 27	0	83	17	△ 17	10	0	75	25	△ 25	△ 8
	製造業	△ 36	10	40	50	△ 40	△ 4	20	40	40	△ 20	20
	卸売・小売業	15	0	62	38	△ 38	△ 53	0	87	13	△ 13	25
	運輸業	△ 20	0	60	40	△ 40	△ 20	0	60	40	△ 40	0
	サービス業	0	38	37	25	13	13	0	100	0	0	△ 13
売上 (生産)高	全産業	△ 23	19	43	38	△ 19	4	13	62	25	△ 12	7
	建設業	△ 36	25	33	42	△ 17	19	8	67	25	△ 17	0
	製造業	△ 46	10	50	40	△ 30	16	30	30	40	△ 10	20
	卸売・小売業	15	13	49	38	△ 25	△ 40	25	62	13	12	37
	運輸業	△ 20	10	50	40	△ 30	△ 10	0	60	40	△ 40	△ 10
	サービス業	△ 10	38	37	25	13	23	0	100	0	0	△ 13
経常利益	全産業	△ 35	10	50	40	△ 30	5	4	65	31	△ 27	3
	建設業	△ 55	17	33	50	△ 33	22	8	59	33	△ 25	8
	製造業	△ 45	0	50	50	△ 50	△ 5	0	50	50	△ 50	0
	卸売・小売業	△ 15	0	75	25	△ 25	△ 10	13	62	25	△ 12	13
	運輸業	△ 40	0	50	50	△ 50	△ 10	0	60	40	△ 40	10
	サービス業	△ 10	38	49	13	25	35	0	100	0	0	△ 25
雇用者の 不足感	全産業	55	56	40	4	52	△ 3	48	50	2	46	△ 6
	建設業	64	75	17	8	67	3	67	33	0	67	0
	製造業	64	60	40	0	60	△ 4	50	50	0	50	△ 10
	卸売・小売業	29	38	62	0	38	9	38	62	0	38	0
	運輸業	70	60	40	0	60	△ 10	40	60	0	40	△ 20
	サービス業	40	38	49	13	25	△ 15	38	49	13	25	0

※「上昇」「横ばい」「下降」は%、BSIはポイント(「上昇」-「下降」)

(5) 十勝

今期の業況感BSIは△5(前期から10ポイント上昇)

- ・ 業種別にみると、サービス業はプラス幅が拡大、運輸業は横ばい、建設業、卸売・小売業はマイナス幅が縮小、製造業はマイナス幅が拡大。

来期の業況感BSIは△2(今期から3ポイント上昇)

図5-(5) 地域別BSIの推移【十勝】

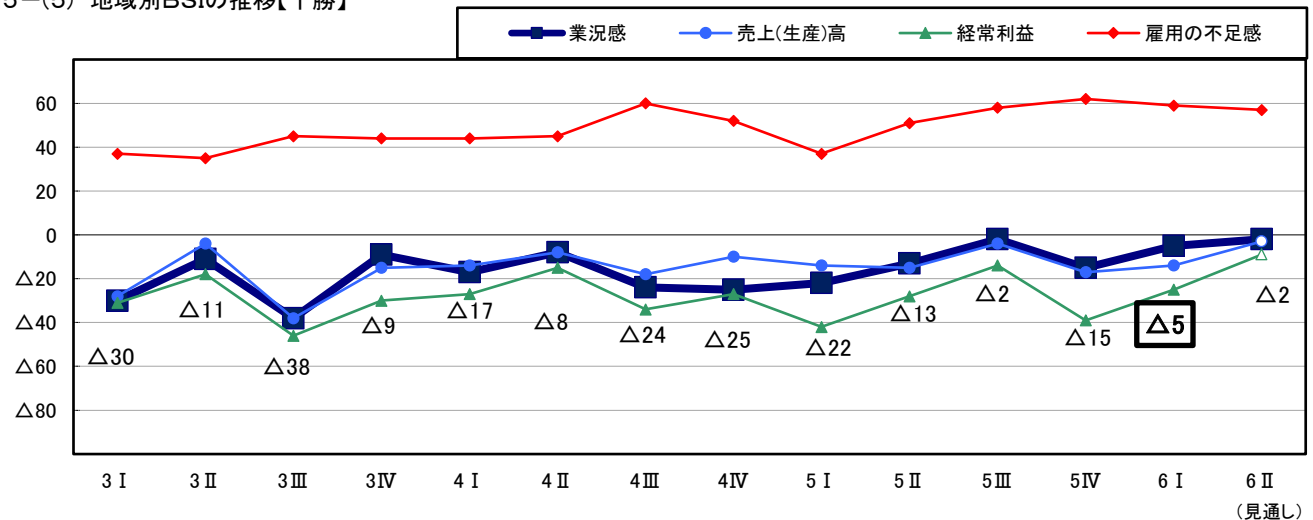


表5-(5) 地域別BSI(十勝)

区分	R5年 10-12月 実績	R6年1-3月実績						R6年4-6月見通し				
		上昇	横ばい	下降	BSI	変化幅	上昇	横ばい	下降	BSI	変化幅	
業況感	全産業	△ 15	18	59	23	△ 5	10	9	80	11	△ 2	3
	建設業	△ 42	7	64	29	△ 22	20	7	79	14	△ 7	15
	製造業	△ 22	0	50	50	△ 50	△ 28	0	100	0	0	50
	卸売・小売業	△ 20	20	60	20	0	20	0	80	20	△ 20	△ 20
	運輸業	0	31	38	31	0	0	8	84	8	0	0
	サービス業	8	20	73	7	13	5	20	73	7	13	0
売上 (生産)高	全産業	△ 17	18	50	32	△ 14	3	11	75	14	△ 3	11
	建設業	△ 41	14	43	43	△ 29	12	14	72	14	0	29
	製造業	△ 15	0	25	75	△ 75	△ 60	0	50	50	△ 50	25
	卸売・小売業	△ 30	20	50	30	△ 10	20	0	90	10	△ 10	0
	運輸業	9	23	39	38	△ 15	△ 24	0	85	15	△ 15	0
	サービス業	△ 8	20	73	7	13	21	27	66	7	20	7
経常利益	全産業	△ 39	14	47	39	△ 25	14	11	69	20	△ 9	16
	建設業	△ 75	14	29	57	△ 43	32	14	57	29	△ 15	28
	製造業	△ 43	0	25	75	△ 75	△ 32	0	50	50	△ 50	25
	卸売・小売業	△ 40	0	80	20	△ 20	20	0	90	10	△ 10	10
	運輸業	△ 18	23	31	46	△ 23	△ 5	0	77	23	△ 23	0
	サービス業	△ 15	20	60	20	0	15	27	66	7	20	20
雇用者の 不足感	全産業	62	64	31	5	59	△ 3	59	39	2	57	△ 2
	建設業	83	79	7	14	65	△ 18	71	29	0	71	6
	製造業	36	50	50	0	50	14	50	50	0	50	0
	卸売・小売業	70	70	30	0	70	0	50	50	0	50	△ 20
	運輸業	73	77	23	0	77	4	69	31	0	69	△ 8
	サービス業	54	40	53	7	33	△ 21	47	46	7	40	7

※「上昇」「横ばい」「下降」は%、BSIはポイント(「上昇」-「下降」)

(6) 釧路・根室

**今期の業況感BSIは △20(前期から6ポイント下降)**

- 業種別にみると、運輸業はマイナスに転換、建設業、卸売・小売業、サービス業はマイナス幅が縮小、製造業はマイナス幅が拡大。

**来期の業況感BSIは △16(今期から4ポイント上昇)**

図5-(6) 地域別BSIの推移【釧路・根室】

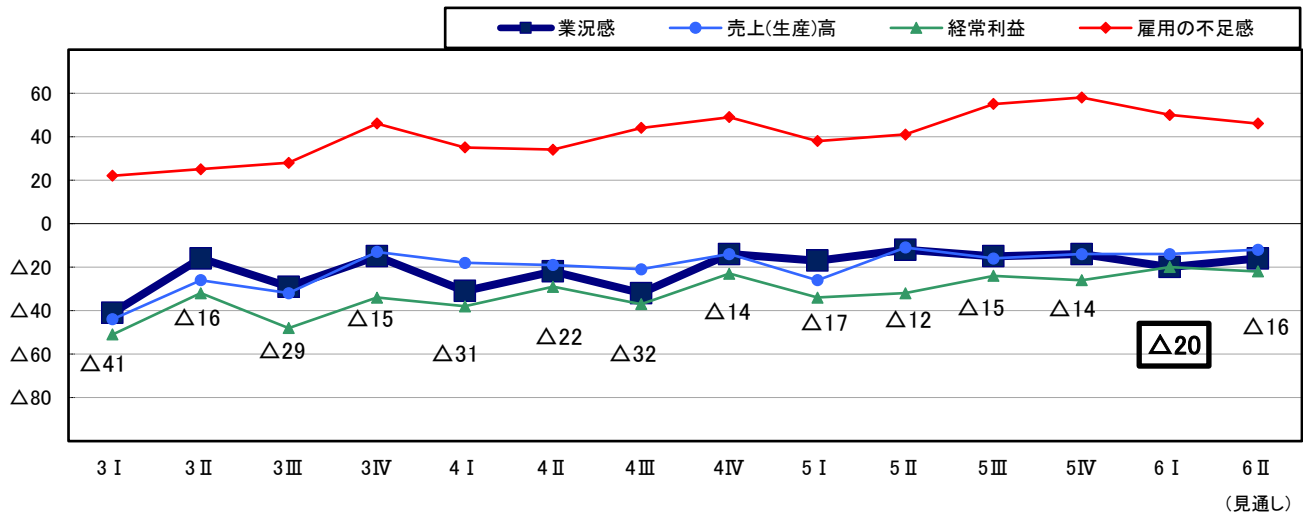


表5-(6) 地域別BSI(釧路・根室)

区分	R5年 10-12月 実績	R6年1-3月実績						R6年4-6月見通し				
		上昇	横ばい	下降	BSI	変化幅	上昇	横ばい	下降	BSI	変化幅	
業況感	全産業	△ 14	6	68	26	△ 20	△ 6	4	76	20	△ 16	4
	建設業	△ 18	0	83	17	△ 17	1	0	75	25	△ 25	△ 8
	製造業	△ 31	9	46	45	△ 36	△ 5	18	55	27	△ 9	27
	卸売・小売業	△ 17	14	57	29	△ 15	2	0	71	29	△ 29	△ 14
	運輸業	0	0	70	30	△ 30	△ 30	0	90	10	△ 10	20
	サービス業	△ 8	10	80	10	0	8	0	90	10	△ 10	△ 10
売上 (生産)高	全産業	△ 14	12	62	26	△ 14	0	8	72	20	△ 12	2
	建設業	△ 18	8	59	33	△ 25	△ 7	0	58	42	△ 42	△ 17
	製造業	△ 31	9	55	36	△ 27	4	18	55	27	△ 9	18
	卸売・小売業	△ 17	43	43	14	29	46	14	72	14	0	△ 29
	運輸業	0	0	70	30	△ 30	△ 30	0	90	10	△ 10	20
	サービス業	△ 8	10	80	10	0	8	10	90	0	10	10
経常利益	全産業	△ 26	12	56	32	△ 20	6	8	62	30	△ 22	△ 2
	建設業	△ 27	17	50	33	△ 16	11	8	42	50	△ 42	△ 26
	製造業	△ 31	18	37	45	△ 27	4	18	55	27	△ 9	18
	卸売・小売業	△ 33	29	42	29	0	33	0	71	29	△ 29	△ 29
	運輸業	△ 33	0	70	30	△ 30	3	0	80	20	△ 20	10
	サービス業	△ 8	0	80	20	△ 20	△ 12	10	70	20	△ 10	10
雇用者の 不足感	全産業	58	50	50	0	50	△ 8	46	54	0	46	△ 4
	建設業	55	58	42	0	58	3	58	42	0	58	0
	製造業	69	64	36	0	64	△ 5	55	45	0	55	△ 9
	卸売・小売業	50	43	57	0	43	△ 7	43	57	0	43	0
	運輸業	67	40	60	0	40	△ 27	30	70	0	30	△ 10
	サービス業	46	40	60	0	40	△ 6	40	60	0	40	0

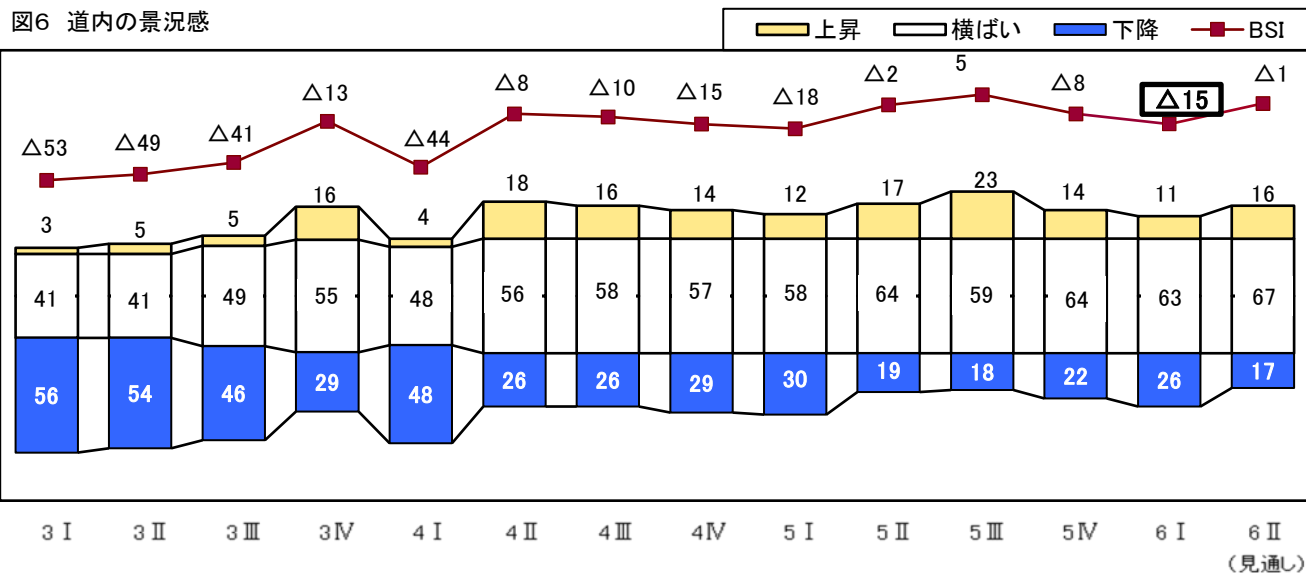
※「上昇」「横ばい」「下降」は%、BSIはポイント(「上昇」-「下降」)

6 道内の景況感

**今期の道内の景況感BSIは△15(前期から7ポイント下降)**

- ・ 業種別でみると、卸売・小売業はマイナス幅が縮小、その他の業種はマイナス幅が拡大。
- ・ 地域別でみると、道央はマイナスに転換、道南、十勝はマイナス幅が縮小、道北、オホーツク、釧路・根室はマイナス幅が拡大。

**来期の道内の景況感BSIは△1(今期から14ポイント上昇)**



※「上昇」「横ばい」「下降」は%、BSIはポイント(「上昇」-「下降」)

表6 道内の景況感(業種・資本金・地域別)

区分	R5年 10-12月 実績	R6年1-3月実績					R6年4-6月見通し				
		上昇	横ばい	下降	BSI	変化幅	上昇	横ばい	下降	BSI	変化幅
総計	△ 8	11	63	26	△ 15	△ 7	16	67	17	△ 1	14
札幌市を除く	△ 10	11	61	28	△ 17	△ 7	16	65	19	△ 3	14
札幌市	△ 1	12	68	20	△ 8	△ 7	17	72	11	6	14
業種											
建設業	△ 13	10	64	26	△ 16	△ 3	16	67	17	△ 1	15
製造業	△ 10	7	61	32	△ 25	△ 15	11	69	20	△ 9	16
卸売・小売業	△ 12	17	56	27	△ 10	2	16	66	18	△ 2	8
運輸業	△ 4	8	67	25	△ 17	△ 13	14	68	18	△ 4	13
サービス業	△ 2	13	65	22	△ 9	△ 7	21	64	15	6	15
資本金											
5千万円未満	△ 15	9	59	32	△ 23	△ 8	14	64	22	△ 8	15
5千万円以上～1億円未満	5	14	69	17	△ 3	△ 8	21	68	11	10	13
1億円以上	10	17	73	10	7	△ 3	17	77	6	11	4
地域											
道南	△ 9	16	67	17	△ 1	8	17	67	16	1	2
道央	2	12	65	23	△ 11	△ 13	18	67	15	3	14
札幌市を除く	1	11	62	27	△ 16	△ 17	19	62	19	0	16
札幌市	△ 1	12	68	20	△ 8	△ 7	17	72	11	6	14
道北	△ 10	7	66	27	△ 20	△ 10	10	73	17	△ 7	13
オホーツク	△ 6	6	67	27	△ 21	△ 15	19	64	17	2	23
十勝	△ 25	16	50	34	△ 18	7	20	51	29	△ 9	9
釧路・根室	△ 22	8	56	36	△ 28	△ 6	8	76	16	△ 8	20



7 業種・地域別企業経営者の声(令和6年1-3月)

【建設業】

道南	<ul style="list-style-type: none"> <li>・ 自社だけでなく、下請企業でも従業員不足が問題となっており、協力会社の取り合いや施工価格の上昇等、厳しい状況が予想される。(建設業)</li> <li>・ 外国人実習生としてベトナム人を採用しているが、ベトナムでも人件費が上昇しており、今後、実習生として採用するのは難しくなると感じている。(建設業)</li> <li>・ 札幌でも求人活動をしている企業が増えているが、上手くいっていない模様。採用後に専門学校で資格を取得させる会社も増えている。(建設業協会)</li> </ul>
道央	<ul style="list-style-type: none"> <li>・ 工事受注は順調に回復し、売上は昨年度に比べ約2割増加している。資材価格の高騰が続いているが、工事施工代金に転嫁できているため、今期はコロナ禍前の8割まで回復する見込みである。(建設業)</li> <li>・ 工法自体は他社との差別化はなく、また、下請け中心のビジネスのため、過当競争になりやすい上、元請けの経営状況によって売上が不安定になりやすい。(建設業)</li> <li>・ 新幹線関連の受注が利益の大部分を占めており、近年の業績はプラスで推移。(建設業)</li> <li>・ 人手不足が深刻で、従業員は60代が中心。(建設業)</li> <li>・ ニセコ地区の人件費が上昇しているため、自社の人件費にも影響が出ている。特に冬期の人件費単価が高すぎる。(建設業)</li> <li>・ 建設業の3Kイメージを払拭するため、子供向け職業体験イベントを実施。(建設業)</li> <li>・ 人材確保のため、社内でICTを活用しつつ、建設業及び自社のイメージアップのための対外的PRも行っている。(建設業)</li> <li>・ 人手不足対策として、繁忙期の異なる業種間のマッチングなど、人材の流動化の仕組みがあるといい。(建設業)</li> </ul>
道北	<ul style="list-style-type: none"> <li>・ ウッドショックによる建材の高値感は、薄らいでいるが、その他資材・設備の価格は依然上昇しているほか、モデルハウスの来場者数も減少しており、新築住宅購入マインドが低下し、景況感は悪化している。(建設業)</li> <li>・ 職人(技能労働者)の時間外労働の上限規制を遵守しながら、現場が上手く回るかどうか、注視している。(建設業)</li> </ul>
オホーツク	<ul style="list-style-type: none"> <li>・ 2024年4月以降は、下請け会社の取り合いにもなり、契約工期内に完了できるか不安。(建設業)</li> <li>・ 技術者が高齢化する中、積極的に採用を進めたいが、有資格者が見つからず苦慮。(設備工事業)</li> <li>・ 業界全体が慢性的な人材不足で、特に30~40代の技術者やオペレーター不足が顕著。工業高校の生徒数も年々減少しており、地元就職希望の学卒者を地元企業が奪い合っているという実態。若者の早期離職も多く技術の継承もままならず、魅力ある職場づくりが喫緊の課題である。(建設業協会)</li> </ul>
釧路・根室	<ul style="list-style-type: none"> <li>・ 人手確保のため仕事体験フェスタや小学校への出前授業、父母を対象とした意見交換会、工業高校を対象とした試験講習会、試験のテキスト代等の補助などに取り組んでいる。(建設業協会)</li> </ul>

【製造業】

道南	<ul style="list-style-type: none"> <li>・ 光熱費に加え、今後は輸送料も1割程度上昇する見込みで、経費負担が大きくなっている。(食料品製造業)</li> <li>・ ホタテの国内需要喚起のおかげで、中国禁輸になった過剰在庫が解消されつつある。(水産加工業)</li> </ul>
道央	<ul style="list-style-type: none"> <li>・ 電気料金は4割、重油は2倍程値上がりしていることから、製品も値上げしているが、完全には価格転嫁できない。(製造業)</li> <li>・ 新卒者の採用がゼロとなり、今年は創業以来、初めて入社式ができなかった。(製造業)</li> <li>・ 人手不足解消のため自動化を検討中だが、多品種小ロットでは自動化が困難なので、製造品種の厳選も検討している。(製造業)</li> </ul>
道北	<ul style="list-style-type: none"> <li>・ 昨年の猛暑の影響による農産物の不作から、規格外野菜を仕入れて加工・生鮮で販売した結果、売上は増加したが、今後は原材料等価格上昇と販売価格への転嫁による消費者の買い控えなど懸念材料が多い。(食料品製造業)</li> <li>・ 工場従業員の約半数が外国人技能実習生で、地元高校生は募集しても応募がなく、ここ数年は新規採用ができない。(水産加工業)</li> <li>・ 中国に代わる新たな輸出先を探しているが、東南アジアなどは取引額が低く、米国や EU 向けには HACCP 対応のため数億円規模の設備投資が必要であり、中小の事業者では対応が難しい。(水産加工業)</li> <li>・ 人手不足解消に向けて、ホタテの殻剥き機など省人化の機械の導入を検討したが、サイズごとに別の機械が必要となるほか、選別工程などは結局、人手が必要となり、また導入まで1年以上かかり、その間に中国等の情勢も変わってくる可能性があることから、多額の設備投資はリスクが高いと判断し、自動選別機等の導入は見送った。(水産加工業)</li> </ul>
オホーツク	<ul style="list-style-type: none"> <li>・ 3月頃からGW向けに製造量を増やす予定。価格転嫁については、昨年4月に平均16%値上げしたが、それでも原材料価格の高騰により経営は切迫している。(菓子製造業)</li> <li>・ 物産展や道の駅、ホテルでの発注が増加しており、売上は回復傾向にある。(食料品製造業)</li> <li>・ ハローワークや求人サイト等で募集しても応募が全くなく、人手不足で受注を断らざるを得ない状況で、新しい機械を導入して生産性を上げるほかない。(金属製品製造業)</li> </ul>
十勝	<ul style="list-style-type: none"> <li>・ 原料乳価や諸資材調達価格の高騰に伴い製品価格を値上げしたため、売上、利益共に前年同期比増となったが、販売数量は減少した。(乳製品製造業)</li> <li>・ 取引先は、原材料の高騰分の価格転嫁を認めてくれるが、運送費の上昇分の価格転嫁は認めてくれない。(食料品製造業)</li> <li>・ 資材価格の高騰は一時期に比べれば落ち着いたが、高止まりしている状態。(金属製品製造業)</li> </ul>
釧路・根室	<ul style="list-style-type: none"> <li>・ 漁獲高減少に伴って工場の稼働が減少。小型のスケトウダラ等は全売上に占めるウェイトが小さく、違う魚種へ変更しても安定して漁獲できるとは限らないことから、新たな設備投資は容易ではない。(水産加工業)</li> <li>・ 農作物不作の影響を受けて段ボール需要が落ち込んだ。(紙加工品製造業)</li> </ul>

【卸売・小売業】

道南	<ul style="list-style-type: none"> <li>・ 暖冬のため灯油の販売量が減少し、売上が落ちている。灯油価格が高いため、消費者も節約傾向にあるようだ。(燃料小売業)</li> </ul>
道央	<ul style="list-style-type: none"> <li>・ 建築用塗料や断熱材など資材の高騰で住宅建設コストが一気に上がり、消費者マインドが低迷。(建築材料卸売業)</li> </ul>
道北	<ul style="list-style-type: none"> <li>・ 物価上昇に伴い売上額は昨年を若干上回ったが、電子帳簿保存法への対応で業務負担が増えた。(繊維・衣服等卸売業)</li> <li>・ 毎年、ウインターセール期間中の来店客数が減少。(繊維・衣服小売業)</li> </ul>

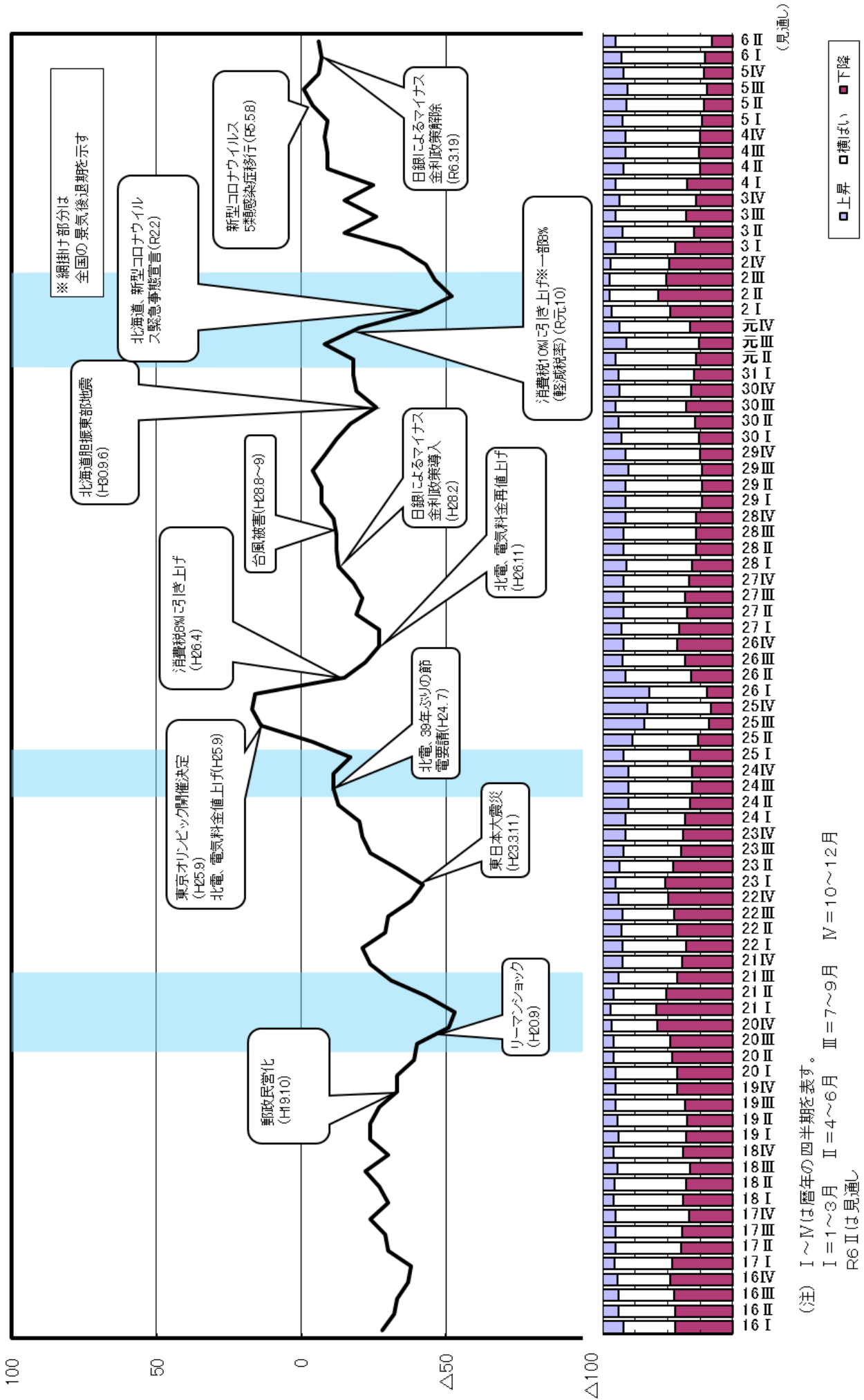
【運輸業】

道南	<ul style="list-style-type: none"> <li>・ 現状の体制を続けると2024年4月以降、受注は約3割減少し、経費が約1割の増加する見込み。(道路貨物運送業)</li> </ul>
道央	<ul style="list-style-type: none"> <li>・ ラピダス工場建設は建設業や運輸業に良い影響が出ている。また、苫東地区には、データセンターやウイスキー蒸留所なども立地予定で、今後更なる立地に期待している。(商工会議所)</li> </ul>
道北	<ul style="list-style-type: none"> <li>・ 損益面ではコロナ禍以降、着実に上向いてきているが、従業員不足や融資返済の負担増、今後の賃金改定も意識しなければならず、資金難で設備投資が思うようにできない。(道路貨物運送業)</li> <li>・ 冬期は、観光関連の路線が好調のため、コロナ禍前の9割程度まで回復したが、2024年4月以降の勤務管理システムの再構築や外国人客対応のためのキャッシュレス決済対応などの設備投資により、資金難が続いている。(道路旅客運送業)</li> </ul>
オホーツク	<ul style="list-style-type: none"> <li>・ 荷主に対して標準的な運賃を浸透させてほしい。(道路貨物運送業)</li> </ul>
十勝	<ul style="list-style-type: none"> <li>・ 毎年交換が必要となるタイヤが、昨年1年間だけで3度値上げが行われたため、経費を圧迫している。(道路貨物運送業)</li> <li>・ 人手が足りず断っている仕事もあり、売上増加を図るため、ハローワークや民間の就職サイトで募集しているがほぼ応募がない。(道路貨物運送業)</li> <li>・ 利益が減少しているが、2024年4月以降離職者を出さないように、前年よりも賃上げ率を上げる予定。将来の収益に不安はあるが、人手確保のためやむを得ない。(道路貨物運送業)</li> </ul>

【サービス業】

道南	<ul style="list-style-type: none"> <li>・ 12月 は宴会の利用が多く、売上がかなり回復し、今期決算は黒字が見込まれる。工事関係者の利用により宿泊も好調。(宿泊業)</li> </ul>
道央	<ul style="list-style-type: none"> <li>・ ホテル事業は売上が対前年比で1割増となり、コロナ禍前と比べて8割回復した。(宿泊業)</li> <li>・ 単価の高い中国人観光客が戻ってこないため、売上はコロナ禍前に比べると6～7割程度。(飲食店)</li> <li>・ 宿泊やレストラン、体験施設の売上及び利用者数が増加している一方で、宴会は、前年同期比で売上が4割、利用者数が3割とコロナ禍が明けても回復がみられない。(宿泊業・飲食サービス業)</li> <li>・ 売上は前年より多少上がっているが、清掃道具やガソリン代、人件費等の上昇もあり、利益はほとんど伸びていない。(廃棄物処理業)</li> <li>・ 補助金を使って新型の空き缶プレス機を導入した。これまでのものは熟練者しか扱えなかったが、新型は誰でも操作が可能となったことで、業務の効率化が図られた。(廃棄物処理業)</li> </ul>
道北	<ul style="list-style-type: none"> <li>・ ソフトウェア開発の経験者が少なく、今後の需要に対応しきれない。(情報サービス業)</li> <li>・ 新年会等の会食はコロナ禍前に戻ったが、2次会の需要がいまだに戻らない。(商工会)</li> </ul>
釧路・根室	<ul style="list-style-type: none"> <li>・ 道外からの仕事の依頼が多く、受注残で手一杯である。(情報サービス業)</li> <li>・ 今後、高齢化などで就業者が減っていくため、定置漁業の協業化を進める必要がある。(漁協)</li> <li>・ 電気代が高騰しているが、冷凍庫は一度電源を切ってしまうとメンテナンス経費がかさむ。脱フロン冷凍庫に切り替えたいが4～5億円の費用が必要。(漁協)</li> <li>・ インボイス等の対応などで人手が全く足りない。(漁協)</li> </ul>

# 8 業況感の長期推移



### 3

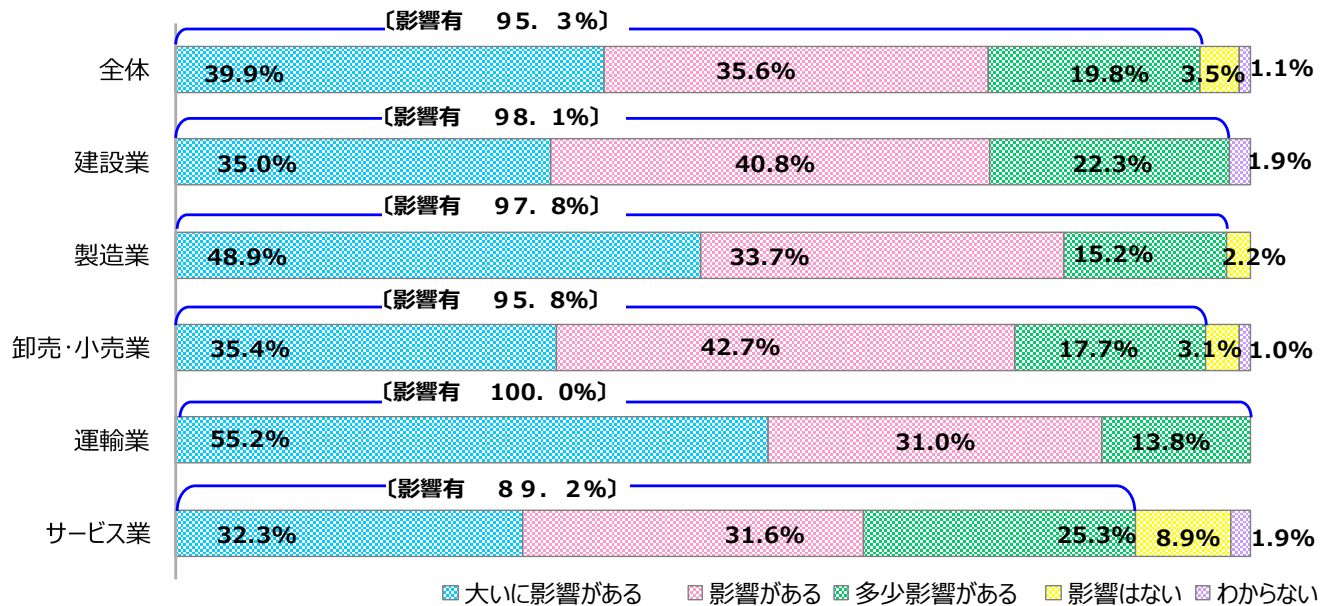
## 特別調査

### 1 原油・原材料価格高騰の影響について

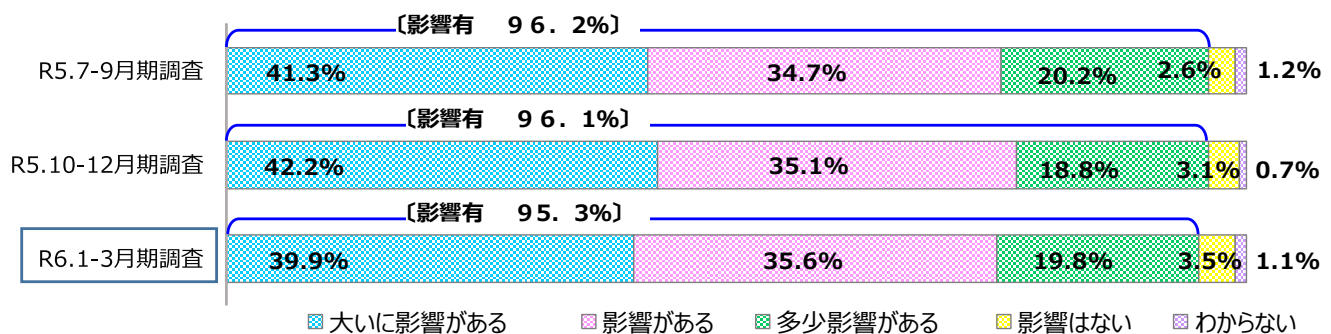
#### (1) 経営への影響

原油・原材料価格高騰の経営への影響について、全体では、『影響がある』（「大いに影響」、「影響」、「多少影響」）と回答した企業の割合は95.3%。

業種別では、運輸業が100%と最も高く、最も低いサービス業でも89.2%と、すべての業種で高い割合。

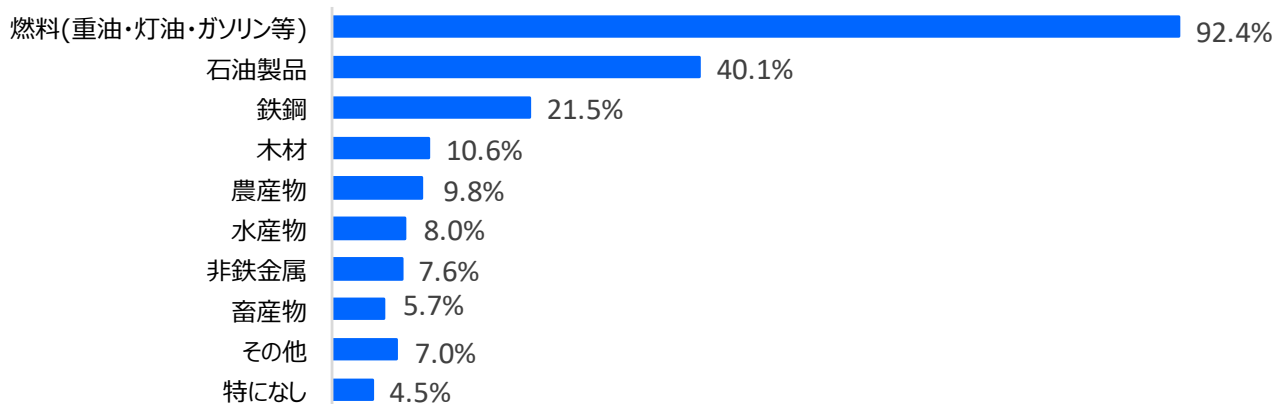


調査開始以降、『影響がある』と回答した企業の割合は、9割を超える高い水準で推移。



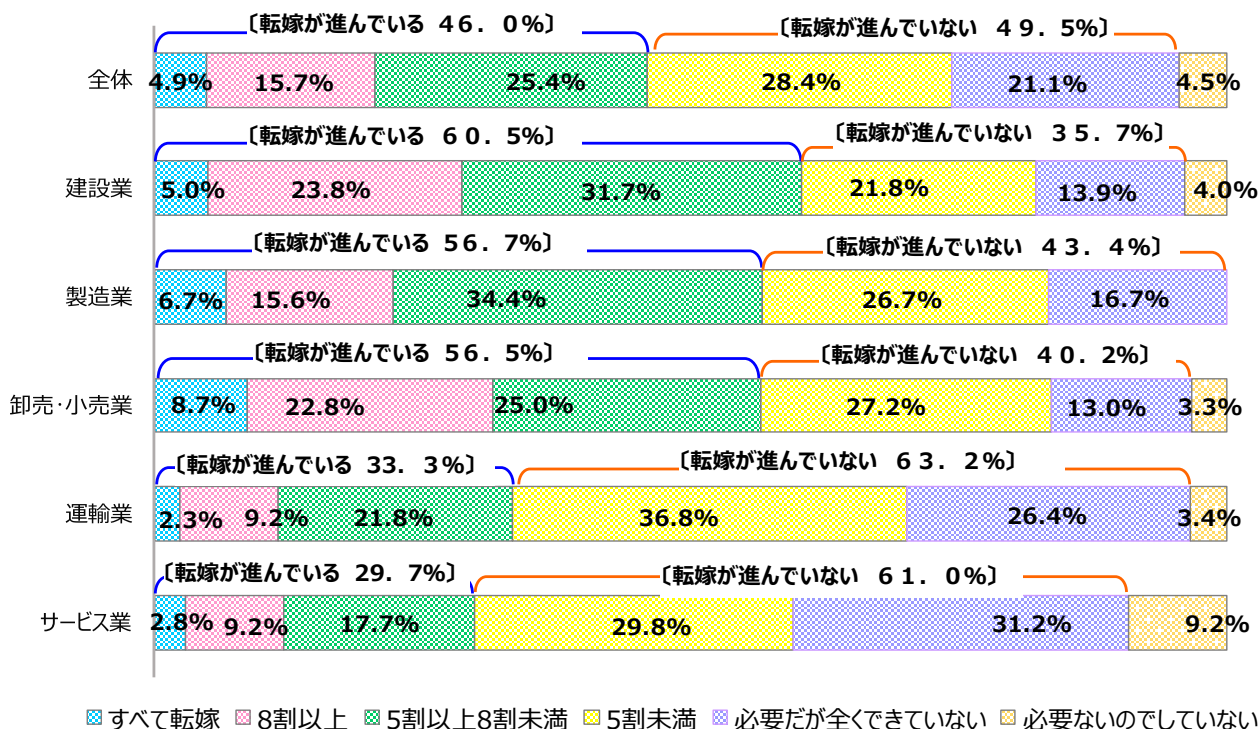
#### (2) 経営に影響を与えている品目（複数回答）

経営に影響を与えている品目について、最も多かった回答は、「燃料（重油・灯油・ガソリン等）」の92.4%で、次いで「石油製品」（40.1%）、「鉄鋼」（21.5%）が続く。

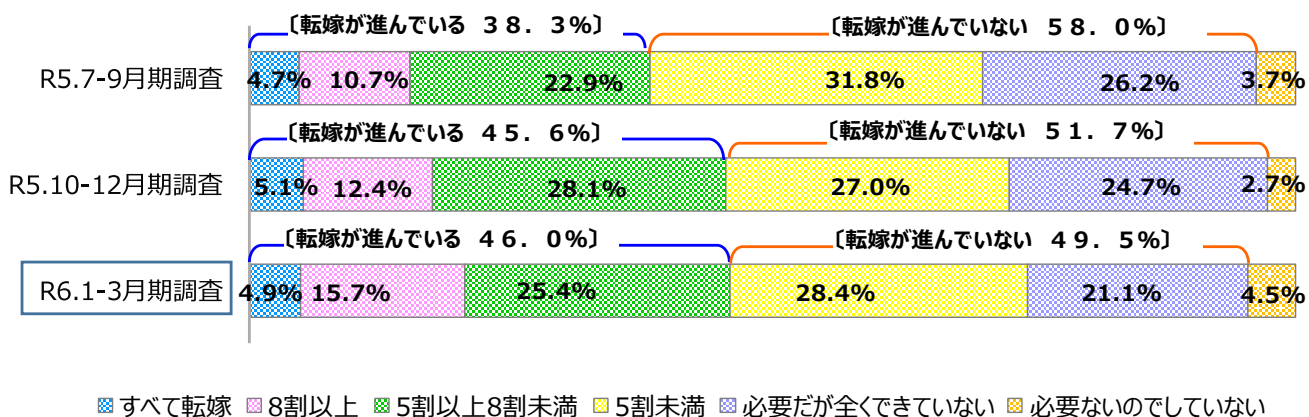


### (3) 価格転嫁の状況

全体では、『価格転嫁が進んでいない』（「5割未満」、「必要だが全くできていない」）と回答した企業の割合は49.5%。特に、運輸業（63.2%）、サービス業（61.0%）では、価格転嫁が進んでいない割合が高く、依然として、業種間の格差が存在。

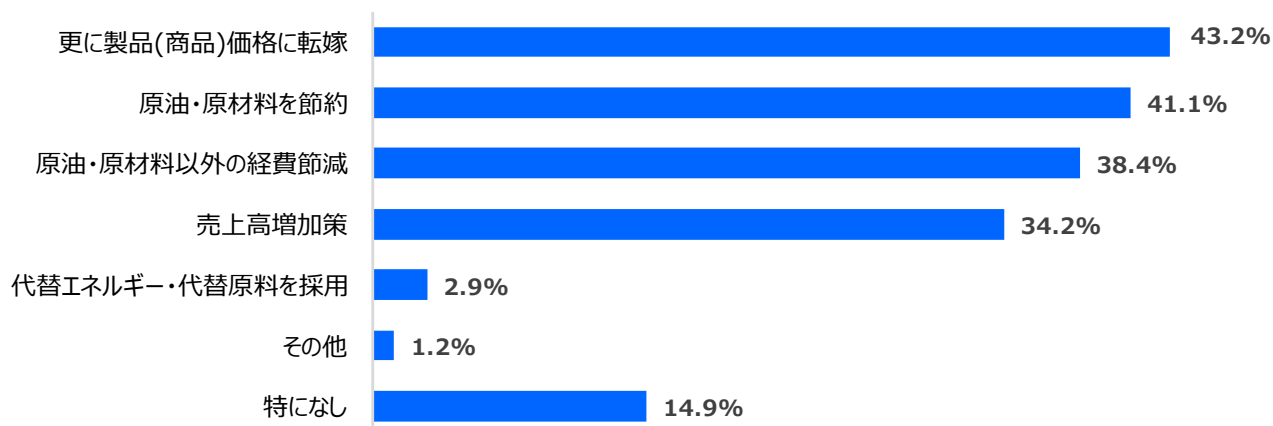


調査開始以降、徐々に価格転嫁は進んでいるものの、依然として『価格転嫁が進んでいない』企業が半数程度存在。このうち『必要だが全くできていない』企業は2割を超えている。



#### (4) 経営への影響緩和対策（複数回答）

経営への影響緩和について、最も多かった回答は、「更に製品（商品）価格に転嫁」（43.2%）で、次いで「原油・原材料を節約」（41.1%）、「原油・原材料以外の経費節減」（38.4%）が続く。

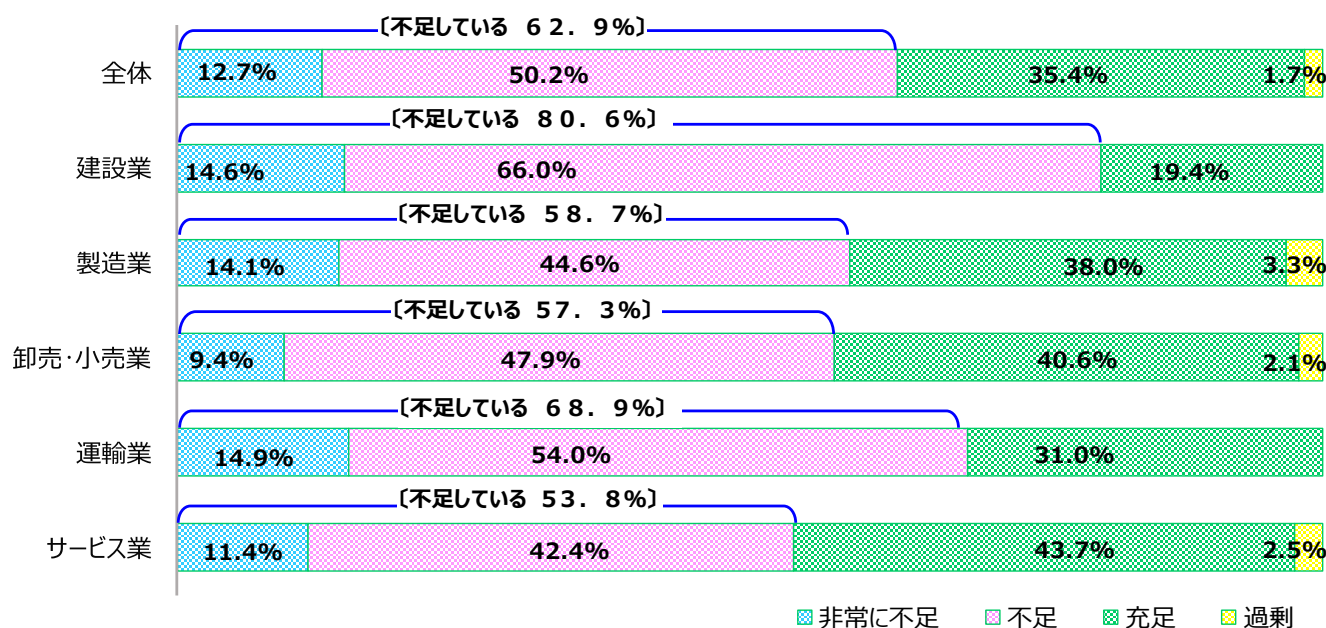


## 2 人手不足の状況について

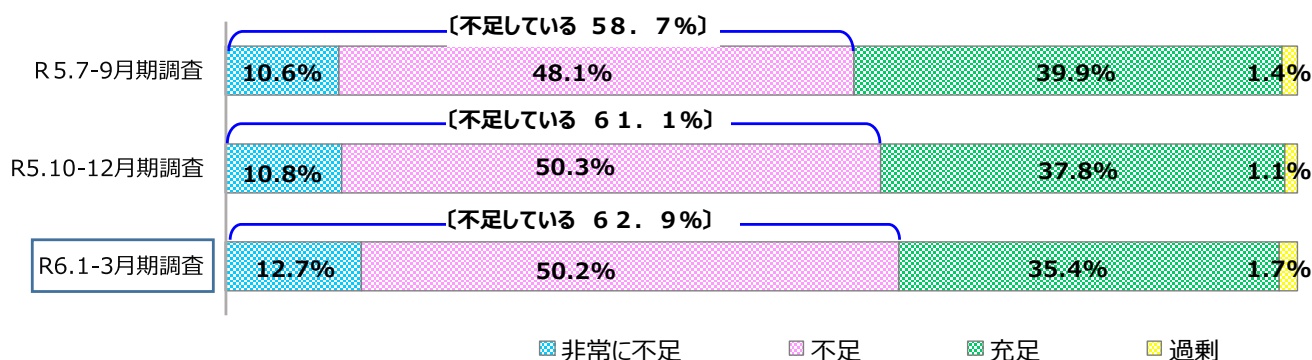
### (1) 正規従業員の充足の度合い

正規従業員の充足度合いについて、全体では、『不足している』（「非常に不足」、  
「不足」）と回答した企業の割合は62.9%。

業種別では、建設業（80.6%）が最も高く、次いで運輸業（68.9%）が続く。



『不足している』と回答した企業の割合は、調査開始時点（R5.7-9月期）から4.2ポイント拡大。人手不足感が強まっている。

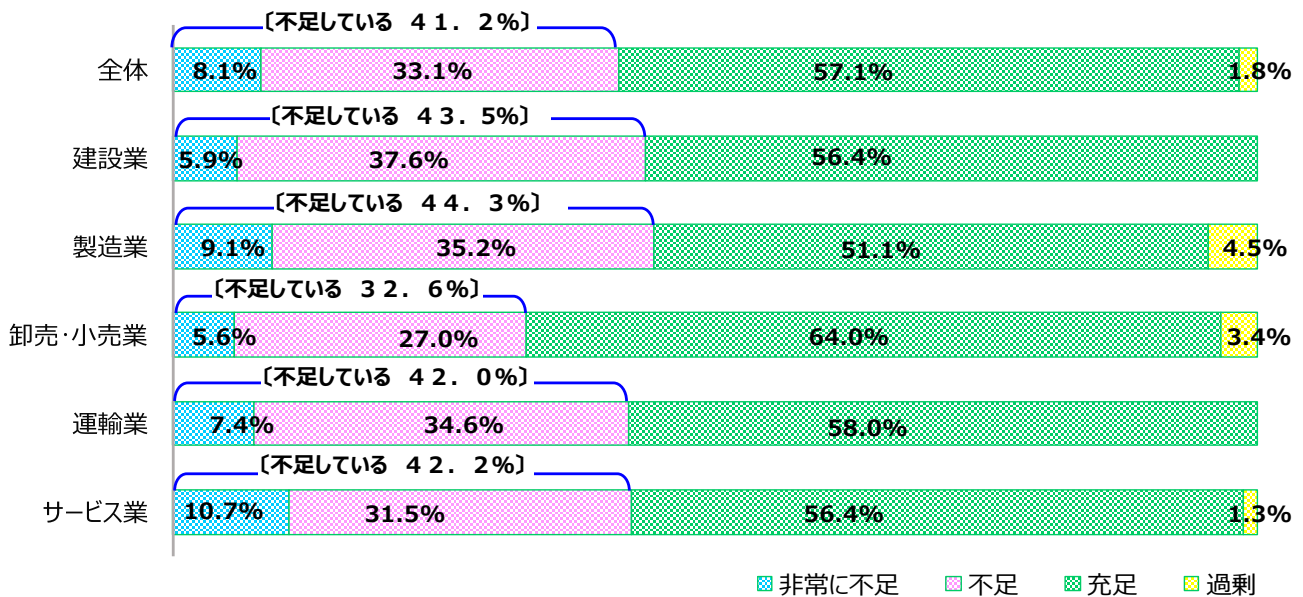




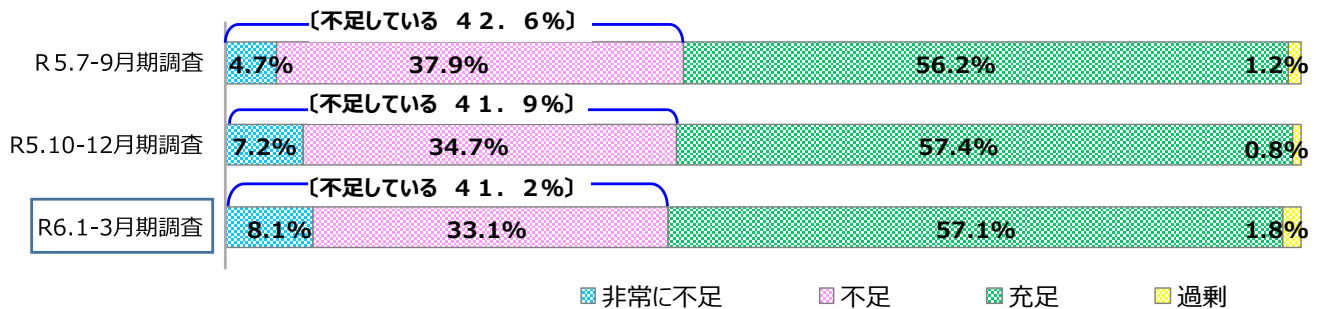
## (2) 非正規従業員の充足の度合い

非正規従業員の充足度合いについて、全体では、『不足している』と回答した企業の割合は41.2%。

業種別では、製造業（44.3%）が最も高く、次いで建設業（43.5%）が続く。



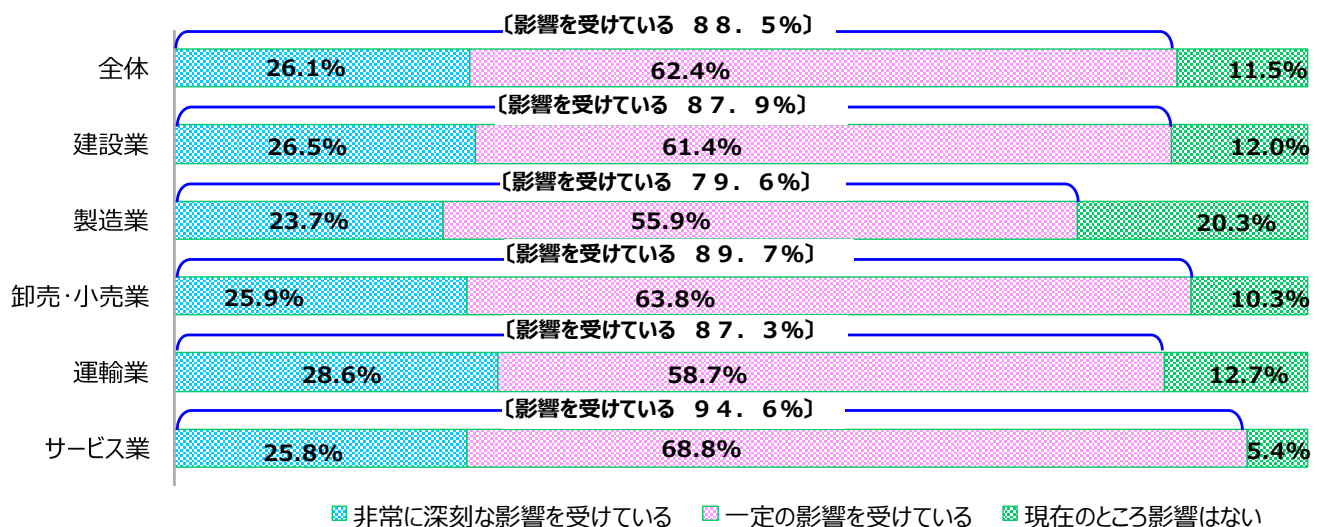
『不足している』と回答した企業の割合は、調査開始時点（R5.7-9月期）から横ばいの状態が続く。



## (3) 人手不足の影響の程度

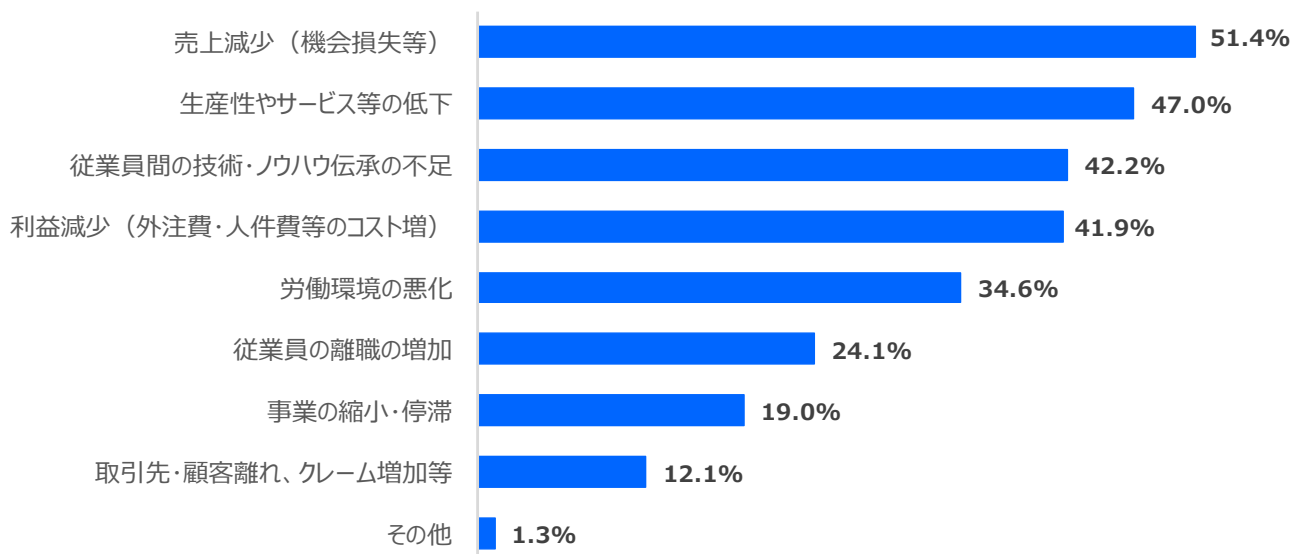
人手不足の影響について、全体では、『影響を受けている』（「非常に深刻な影響」、「一定の影響」）と回答した企業の割合は88.5%。

業種別では、サービス業が94.6%と最も高く、最も低い製造業でも79.6%と、すべての業種で高い割合。



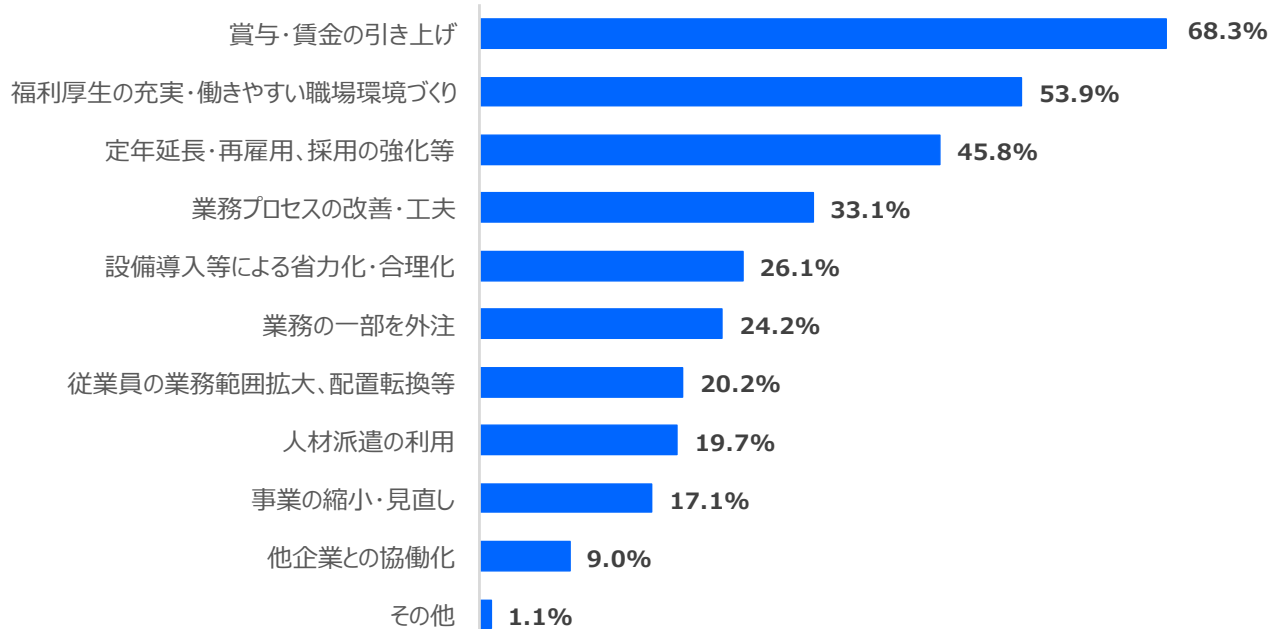
#### (4) 人手不足の影響に関する具体的な内容（複数回答）

人手不足の影響について、最も多かった回答は、「売上減少（機会損失等）」（51.4%）で、次いで「生産性やサービス等の低下」（47.0%）、「従業員間の技術・ノウハウ伝承不足」（42.2%）が続く。



#### (5) 人手不足の影響緩和対策（複数回答）

人手不足の対策について、最も多かった回答は、「賞与・賃金の引き上げ」（68.3%）で、次いで「福利厚生充実・働きやすい職場環境づくり」（53.9%）、「定年延長・再雇用、採用の強化等」（45.8%）が続く。

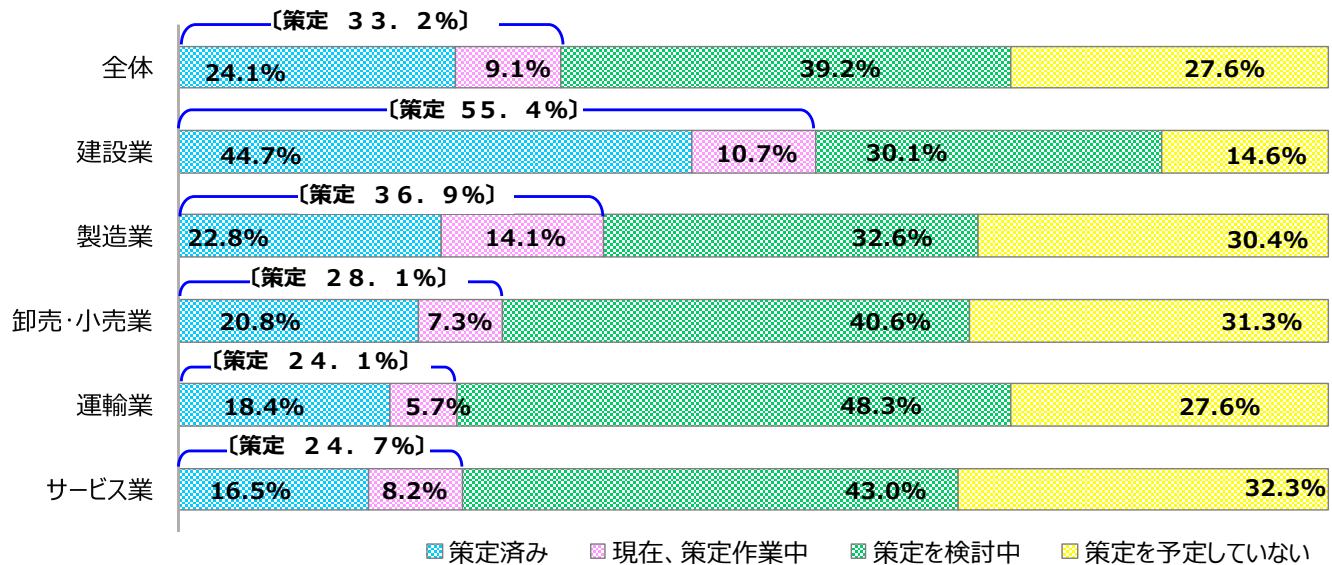


### 3 事業継続の取組について

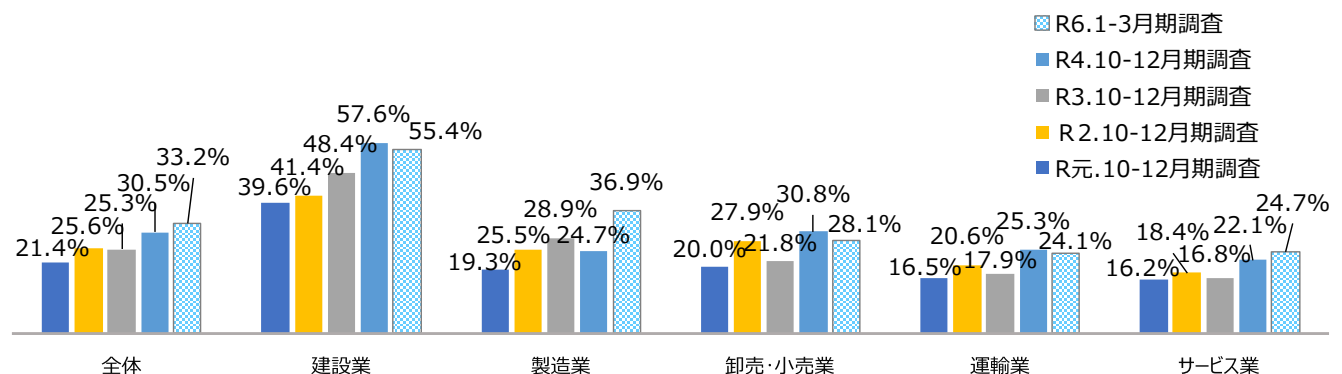
#### (1) 事業継続計画（BCP）等の策定について

事業継続計画（BCP）等の策定について、全体では、『策定』（「策定済み」、「策定作業中」と回答した企業の割合は33.2%。

業種別では、建設業（55.4%）が最も高く、次いで製造業（36.9%）が続く。

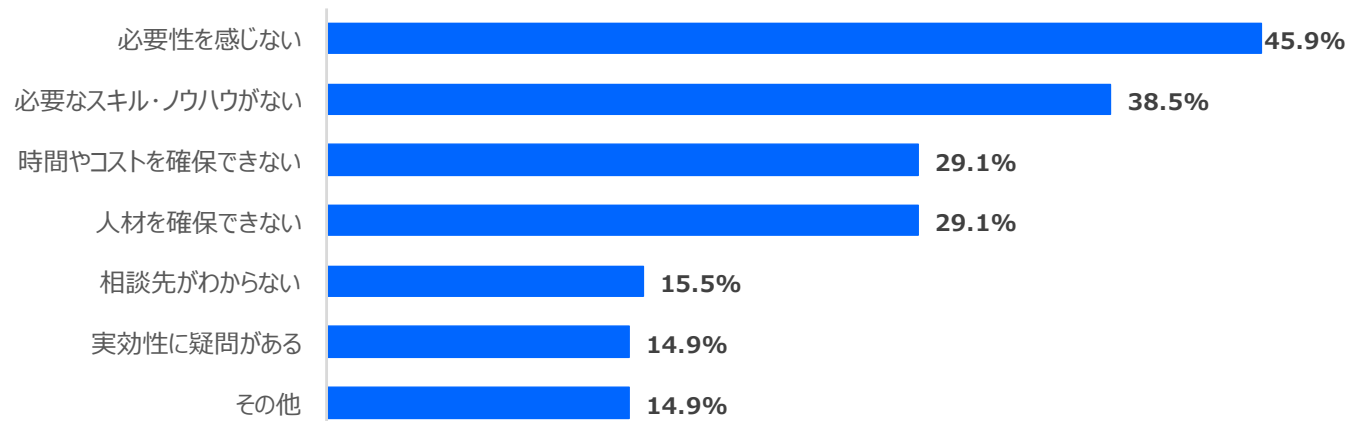


「策定」と回答した企業の割合は、前回調査（R4.10-12月）から、全体では2.7ポイント増加。業種別では、製造業で12.2ポイント、サービス業で2.6ポイント増加した一方、建設業で2.2ポイント、卸売・小売業で2.7ポイント、運輸業で1.2ポイント減少。



#### (2) 「策定を予定していない」理由について

事業継続計画等の策定を予定していない理由について、「必要性を感じない」（45.9%）が最も多く、次いで「必要なスキル・ノウハウがない」（38.5%）、「時間やコストを確保できない」と「人材を確保できない」（ともに29.1%）が続く。



## 4 調査方法

### 1 調査内容

道内の企業経営者に対し、自社の経営状況や景気の見通し、経営を取り巻く環境変化などについて四半期毎に調査を実施

### 2 調査時点

令和6年3月31日

### 3 調査方法

「郵送」又は「インターネット」によるアンケート調査

### 4 調査対象及び回答企業数

区分		調査対象 企業数(A)	回 答 企業数(B)	回答率
				(B/A・%)
総 計		900	536	59.6%
	札幌市を除く	701	413	58.9%
	札幌市	199	123	61.8%
業 種	建設業	125	103	82.4%
	製造業	150	92	61.3%
	卸売・小売業	188	96	51.1%
	運輸業	131	87	66.4%
	サービス業	306	158	51.6%
資 本 金	5千万円未満	618	351	56.8%
	5千万円以上～1億円未満	156	99	63.5%
	1億円以上	126	86	68.3%
地 域	道南	109	64	58.7%
	道央	382	237	62.0%
	札幌市を除く	183	114	62.3%
	札幌市	199	123	61.8%
	道北	132	81	61.4%
	オホーツク	89	48	53.9%
	十勝	94	56	59.6%
	釧路・根室	94	50	53.2%

(注) [道南]・・・渡島総合振興局、檜山振興局  
 [道央]・・・空知総合振興局、石狩振興局、後志総合振興局、胆振総合振興局、日高振興局  
 [道北]・・・上川総合振興局、留萌振興局、宗谷総合振興局  
 [オホーツク]・・・オホーツク総合振興局  
 [十勝]・・・十勝総合振興局  
 [釧路・根室]・・・釧路総合振興局、根室振興局

# その先の、道へ。北海道

## 5 BSI(Business Survey Index)指標について

この調査では、企業経営者の業況感等について、当該四半期の状況を前年同期と比較して(景況感  
は前期)、「上昇」「横ばい」「下降」の選択肢により調査し、各BSI指標を次により算出。

$$\text{BSI} = (\text{「上昇」とする企業の割合}(\%)) - (\text{「下降」とする企業の割合}(\%)) \\ (-100 \leq \text{BSI} \leq 100)$$

### 【計算例 (企業数 : 200 社)】

業況感について、「上昇」とした企業 20 社、「横ばい」とした企業 120 社、「下降」とした  
企業 60 社の場合

$$\frac{20 \text{ 社}}{200 \text{ 社}} \times 100 - \frac{60 \text{ 社}}{200 \text{ 社}} \times 100 = 10\% - 30\% = -20$$

よって、この場合の業況感 B S I はマイナス 20 ※小数点以下の端数がある場合は四捨五入

## 企業経営者意識調査 (第141回)

令和6年4月発行

編集・発行北海道経済部経済企画局経済企画課

T E L 011-204-5139

「企業経営者意識調査」の結果は、経済企画課のウェブサイトでもご覧いただけます。

<https://www.pref.hokkaido.lg.jp/kz/kks/bsi.html>